



# 2009 Mali Yılı Performans Programı





*“Çalışmadan, üretmeden rahat yaşamayı alışkanlık haline getirmiş toplumlar, önce hassasiyetlerini; sonra hürriyetlerini, daha sonra istikballerini kaybederler”*

*Mustafa Kemal ATATÜRK*

## ÜST YÖNETİCİNİN SUNUŞU

Kamu'da Mali Yönetimin disiplin altına alınması amacıyla uluslararası standartlar gözetilerek uygulamaya konulan 5018 Sayılı **Kamu Mali Yönetimi Kontrol Kanunu** ile Kamu İdarelerinde, kalkınma planları ve programları çerçevesinde geleceğe ilişkin misyon, vizyon, amaç ve hedefler belirlenerek; 26 Mayıs 2006 tarihli yönetmelik esaslarına uygun olarak **Stratejik Plan** hazırlanmıştır.

**5018 Kamu Mali Yönetimi Kontrol Kanunu'nun** 9. maddesinde Stratejik Planlamayla birlikte, kamu kurumlarında çıktı – sonuç odaklı **Performans Esaslı Bütçeleme** anlayışına geçiş amaçlanmıştır.

Maliye Bakanlığınca 7 pilot kurumda Performans Esaslı Bütçelemeye geçiş çalışmaları başlatılmış, 2010 yılına kadar bu çalışmaların tamamlanması planlanmaktadır.

05/07/2008 tarihli Kamu İdarelerince hazırlanacak **Performans Programları Hakkında Yönetmelik** ve 17/07/2008 tarihinde yayınlanan **Performans Programı Hazırlama Rehberi** 'nde geçen usul ve esaslar doğrultusunda Belediyemizde Mali Hizmetler Müdürlüğü Koordinatörlüğünde, tüm harcama birimlerinde **Performans Esaslı Bütçe** çalışmaları başlatılmış, harcama yetkilileri Stratejik Planda yer alan amaç ve hedeflerine ulaşmak için 2009 mali yılındaki faaliyetlerini, bu faaliyetlerin performans hedef ve göstergelerini, kaynak ihtiyacını ve birimlerine ait genel bilgileri içeren **Birim Performans Programı'nı** başkanlığımıza sunmuşlardır.

9 harcama biriminden gelen, **Birim Performans Programları** esas alınarak, Başkanlığımızca Mali Hizmetler Birimi Koordinasyonunda,

1- Performans Hedef ve Göstergelerini,

2- Bu hedeflere ulaşmak için yürütülecek faaliyetlerini,

3- Bu faaliyetler için gerekli kaynak ihtiyacını,

4-Belediyemize ilişkin mali ve mali olmayan diğer bilgileri de kapsayan **“İDARE PERFORMANS PROGRAMI”** hazırlanmıştır.

Yeni Mali Yönetim ve Kontrol mekanizmasının en önemli yapı taşlarından birisi olan Performans Esaslı Bütçeleme anlayışıyla hazırlanan **İDARE PERFORMANS PROGRAMI, kurumun ÜST YÖNETİCİSİ** olarak, yönettiğim idare hakkında bana ve siz değerli Meclis Üyelerine, kamu kaynaklarının etkili, ekonomik, verimli elde edilmesi ve kullanılmasının, hesap verme sorumluluğumuz kapsamında, mali yıl bittikten sonra, performansa dayalı gözden geçirme olanağı sağlayacaktır.

Sonuç olarak Performans Programı; bizi Stratejik Planımızdaki büyük adımlara götürecek, küçük adımlara donatılmış bir programdır. Kentimiz adına bu programın uygulama sürecinde emeği geçecek herkese şimdiden teşekkür ederim, saygılarımla.

Emin HALEBAK  
ÜST YÖNETİCİ

## I-GENEL BİLGİLER

### A.MİSYON VE VİZYON

#### Misyonumuz...

“Belediye hizmetlerini kaliteli ve kısa zamanda yerine getirerek, insanlarımızın yaşamlarını kolaylaştırmak ve sağlıklarını korumak,

Kentimizin tarihsel, kültürel, doğal mirasını ve fiziksel varlıklarını korumak ve geliştirmek,

Sürdürülebilir planlamalar yaparak ve uygulayarak, sürekli değişen, gelişen, güvenli ve huzurlu bir kent yaratmak için varız.”

#### Vizyonumuz...

“Her şeyin sevgi ile başladığı, ekonomik ve sosyal beklentilerin karşılandığı, bireylerinin kendilerini geliştirdikleri, havası, doğası ve temizliği ile yaşamaktan mutlu olacakları, soyadı kültür olan LÜLEBURGAZ.”

### B.YETKİ, GÖREV ve SORUMLULUKLAR

#### Belediyenin görev ve sorumlulukları:

Belediye, mahallî müşterek nitelikte olmak şartıyla;

a) İmar, su ve kanalizasyon, ulaşım gibi kentsel alt yapı; coğrafi ve kent bilgi sistemleri; çevre ve çevre sağlığı, temizlik ve katı atık; zabıta, itfaiye, acil yardım, kurtarma ve ambulans; şehir içi trafik; defin ve mezarlıklar; ağaçlandırma, park ve yeşil alanlar; konut; kültür ve sanat, turizm ve tanıtım, gençlik ve spor; sosyal hizmet ve yardım, nikâh, meslek ve beceri kazandırma; ekonomi ve ticaretin geliştirilmesi hizmetlerini yapar veya yaptırır. Büyükşehir belediyeleri ile nüfusu 50.000'i geçen belediyeler, kadınlar ve çocuklar için koruma evleri açar.

b) Devlete ait her derecedeki okul binalarının inşaatı ile bakım ve onarımını yapabilir veya yaptırabilir, her türlü araç, gereç ve malzeme ihtiyaçlarını karşılayabilir; sağlıkla ilgili her türlü tesisi açabilir ve işletebilir; kültür ve tabiat varlıkları ile tarihî dokunun ve kent tarihi bakımından önem taşıyan mekânların ve işlevlerinin korunmasını sağlayabilir; bu amaçla bakım ve onarımını yapabilir, korunması mümkün olmayanları aslına uygun olarak yeniden inşa edebilir. Gerektiğinde, öğrencilere, amatör spor kulüplerine malzeme verir ve gerekli desteği sağlar, her türlü amatör spor karşılaşmaları düzenler, yurt içi ve yurt dışı müsabakalarda üstün başarı gösteren veya derece alan sporculara belediye meclisi kararıyla ödül verebilir. Gıda bankacılığı yapabilir.

Hizmetlerin yerine getirilmesinde öncelik sırası, belediyenin malî durumu ve hizmetin ivediliği dikkate alınarak belirlenir.

Belediye hizmetleri, vatandaşlara en yakın yerlerde ve en uygun yöntemlerle sunulur. Hizmet sunumunda özürlü, yaşlı, düşkün ve dar gelirlilerin durumuna uygun yöntemler uygulanır.

Belediyenin görev, sorumluluk ve yetki alanı belediye sınırlarını kapsar.

Belediye meclisinin kararı ile mücavir alanlara da belediye hizmetleri götürülebilir.

4562 sayılı Organize Sanayi Bölgeleri Kanunu hükümleri saklıdır.

**Belediyenin yetkileri ve imtiyazları:**

a) Belde sakinlerinin mahallî müşterek nitelikteki ihtiyaçlarını karşılamak amacıyla her türlü faaliyet ve girişimde bulunmak.

b) Kanunların belediyeye verdiği yetki çerçevesinde yönetmelik çıkarmak, belediye yasakları koymak ve uygulamak, kanunlarda belirtilen cezaları vermek.

c) Gerçek ve tüzel kişilerin faaliyetleri ile ilgili olarak kanunlarda belirtilen izin veya ruhsatı vermek.

d) Özel kanunları gereğince belediyeye ait vergi, resim, harç, katkı ve katılma paylarının tarh, tahakkuk ve tahsilini yapmak; vergi, resim ve harç dışındaki özel hukuk hükümlerine göre tahsili gereken doğal gaz, su, atık su ve hizmet karşılığı alacakların tahsilini yapmak veya yaptırmak.

e) Müktesep haklar saklı kalmak üzere; içme, kullanma ve endüstri suyu sağlamak; atık su ve yağmur suyunun uzaklaştırılmasını sağlamak; bunlar için gerekli tesisleri kurmak, kurdurmak, işletmek ve işlettmek; kaynak sularını işletmek veya işlettmek.

f) Toplu taşıma yapmak; bu amaçla otobüs, deniz ve su ulaşım araçları, tünel, raylı sistem dâhil her türlü toplu taşıma sistemlerini kurmak, kurdurmak, işletmek ve işlettmek.

g) Katı atıkların toplanması, taşınması, ayrıştırılması, geri kazanımı, ortadan kaldırılması ve depolanması ile ilgili bütün hizmetleri yapmak ve yaptırmak.

h) Mahallî müşterek nitelikteki hizmetlerin yerine getirilmesi amacıyla, belediye ve mücavir alan sınırları içerisinde taşınmaz almak, kamulaştırmak, satmak, kiralamak veya kiraya vermek, trampa etmek, tahsis etmek, bunlar üzerinde sınırlı aynî hak tesis etmek.

i) Borç almak, bağış kabul etmek.

j) Toptancı ve perakendeci hâlleri, otobüs terminali, fuar alanı, mezbaha, ilgili mevzuata göre yat limanı ve iskele kurmak, kurdurmak, işletmek, işlettmek veya bu yerlerin gerçek ve tüzel kişilerce açılmasına izin vermek.

k) Vergi, resim ve harçlar dışında kalan dava konusu uyuşmazlıkların anlaşmayla tasfiyesine karar vermek.

l) Gayrisihhî müesseseler ile umuma açık istirahat ve eğlence yerlerini ruhsatlandırmak ve denetlemek.

m) Beldede ekonomi ve ticaretin geliştirilmesi ve kayıt altına alınması amacıyla izinsiz satış yapan seyyar satıcıları faaliyetten men etmek, izinsiz satış yapan seyyar satıcıların faaliyetten men edilmesi sonucu, cezası ödenmeyerek iki gün içinde geri alınmayan gıda maddelerini gıda bankalarına, cezası ödenmeyerek otuz gün içinde geri alınmayan gıda dışı malları yoksullara vermek.

---

n) Reklam panoları ve tanıtıcı tabelalar konusunda standartlar getirmek.

o) Gayrisihhî işyerlerini, eğlence yerlerini, halk sağlığına ve çevreye etkisi olan diğer işyerlerini kentin belirli yerlerinde toplamak; hafriyat toprağı ve moloz döküm alanlarını; sıvılaştırılmış petrol gazı (LPG) depolama sahalarını; inşaat malzemeleri, odun, kömür ve hurda depolama alanları ve satış yerlerini belirlemek; bu alan ve yerler ile taşımalarda çevre kirliliğı oluşmaması için gereken tedbirleri almak.

p) Kara, deniz, su ve demiryolu üzerinde işletilen her türlü servis ve toplu taşıma araçları ile taksi sayılarını, bilet ücret ve tarifelerini, zaman ve güzergâhlarını belirlemek; durak yerleri ile karayolu, yol, cadde, sokak, meydan ve benzeri yerler üzerinde araç park yerlerini tespit etmek ve işletmek, işlettirmek veya kiraya vermek; kanunların belediyelere verdiği trafik düzenlemesinin gerektirdiğı bütün işleri yürütmek.

(l) bendinde belirtilen gayrisihhî müesseselerden birinci sınıf olanların ruhsatlandırılması ve denetlenmesi, büyükşehir ve il merkez belediyeleri dışındaki yerlerde il özel idaresi tarafından yapılır.

Belediye, (e), (f) ve (g) bentlerinde belirtilen hizmetleri Danıştayın görüşü ve İçişleri Bakanlığının kararıyla süresi kırkdokuz yılı geçmemek üzere imtiyaz yoluyla devredebilir; toplu taşıma hizmetlerini imtiyaz veya tekel oluşturmayacak şekilde ruhsat vermek suretiyle yerine getirebileceğı gibi toplu taşıma hatlarını kiraya verme veya 67 inci maddedeki esaslara göre hizmet satın alma yoluyla yerine getirebilir.

İl sınırları içinde büyükşehir belediyeleri, belediye ve mücavir alan sınırları içinde il belediyeleri ile nüfusu 10.000'i geçen belediyeler, meclis kararıyla; turizm, sağlık, sanayi ve ticaret yatırımlarının ve eğitim kurumlarının su, termal su, kanalizasyon, doğal gaz, yol ve aydınlatma gibi alt yapı çalışmalarını faiz almaksızın on yıla kadar geri ödemeli veya ücretsiz olarak yapabilir veya yaptırabilir, bunun karşılığında yapılan tesislere ortak olabilir; sağlık, eğitim, sosyal hizmet ve turizmi geliştirecek projelere İçişleri Bakanlığının onayı ile ücretsiz veya düşük bir bedelle amacı dışında kullanılmamak kaydıyla arsa tahsis edebilir.

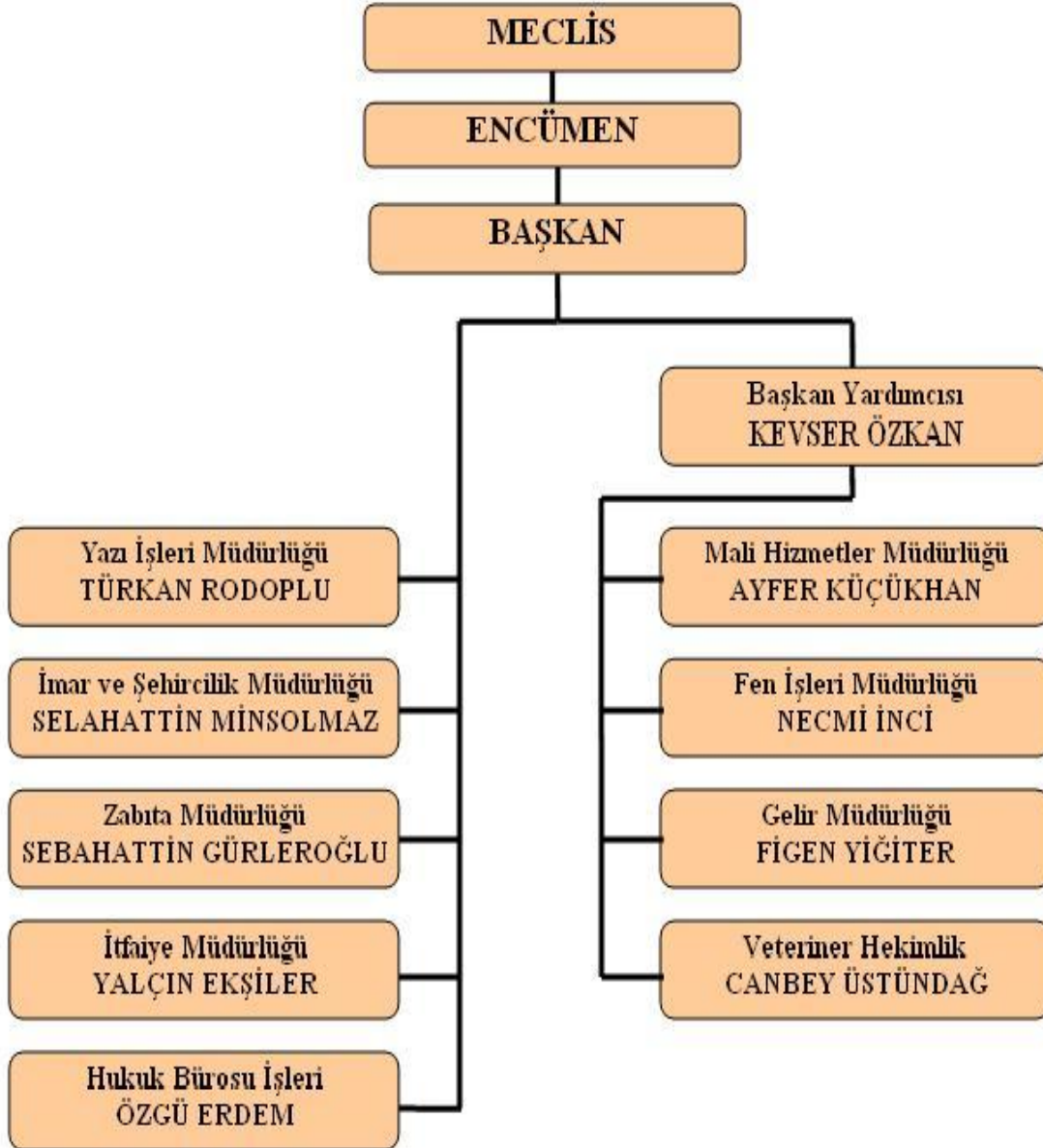
Belediye, belde sakinlerinin belediye hizmetleriyle ilgili görüş ve düşüncelerini tespit etmek amacıyla kamuoyu yoklaması ve araştırması yapabilir.

Belediye mallarına karşı suç işleyenler Devlet malına karşı suç işlemiş sayılır. 2886 sayılı Devlet İhale Kanununun 75 inci maddesi hükümleri belediye taşınmazları hakkında da uygulanır.

Belediyenin proje karşılığı borçlanma yoluyla elde ettiği gelirleri, şartlı bağışlar ve kamu hizmetlerinde fiilen kullanılan malları ile belediye tarafından tahsil edilen vergi, resim ve harç gelirleri haczedilemez.

### C.TEŞKİLAT YAPISI

Belediye Meclisi, Belediye Encümeni, Belediye Başkanı, Belediye Başkan Yardımcısı, Yazı İşleri Müdürlüğü, Mali Hizmetler Müdürlüğü, Gelir Müdürlüğü, İmar ve Şehircilik Müdürlüğü, Fen İşleri Müdürlüğü, Zabıta Müdürlüğü, İtfaiye Müdürlüğü, Veteriner Hizmetleri, Hukuk Bürosu İşleri



**D.FİZİKSEL KAYNAKLAR**

**1-Fiziksel Yapı:**

**Hizmet Binaları:**

- 3 katlı ana hizmet binası
- Destek hizmetleri binası
- 2 katlı itfaiye binası
- Mezbaha binası (aktif değil)
- Soğuk hava deposu
- 4 bölmeli hayvan barındırma ve müşahede yeri
- Yeni pazar yeri ve semt merkezi
- Park-bahçe-sera tesisi ve 2 adet hizmet binası
- Mezarlık bekçi binası (yeni mezarlık )
- Katlı otopark
- 1 adet ayaklı depo
- 2 adet 3000 tonluk su deposu
- 3 adet 1000 tonluk su deposu
- 20 adet yer altı su kuyusu
- 1 adet asfalt plenti
- 1 adet beton santrali

**İşyerleri:**

- Hal binasında 70 adet dükkan
- Terminal binasında 27 adet dükkan
- Nalbant Arif Pasajında 3 adet dükkan
- 10 adet tüp deposu
- 10 adet destek hizmetlerinde depo
- 1 adet hamam
- Pazar Yeri ve Semt Merkezinde 33 adet dükkan
- Pazar Yeri ve Semt Merkezinde 8 adet toptancı dükkanı

**Meydan, Park ve Dinlenme Alanları:**

- Kongre Meydanı
- Mehmet Başaran Meydanı
- Gençlik Parkı ve 4 adet hizmet binası
- İnönü Parkı ve hizmet binası
- Milli Güvenlik Parkı
- Zeliha Özbek Parkı
- Atatürk Parkı
- Eczacıbaşı Parkı
- Feyzullah Çarıkçı Parkı
- Aynur Özbilen Parkı
- Aylin Parkı
- Cumhuriyet Parkı
- Er Tahsin Eskici Parkı
- Ali Yıldız Parkı



- Edirne Bayırı Çay Ocağı
- Zübeyde Hanım Parkı
- Şeker Çocuk Parkı
- Şehit Aydın Mutlu Parkı

**Sosyal Tesis, Kültürel ve Eğitsel Alanlar:**

- Ata İş Merkezi lokanta ve kafeterya
- Ata İş Merkezinde 8 adet sosyal amaçlı çalışma salonu ve toplantı odaları
- Lüleburgaz Sokullu Mehmet Paşa Külliyesi Çifte Hamamı
- Prof. Dr. Necdet TEKİN Gençlik Merkezi

**Arsa ve Araziler:**

**Tapuda Kayıtlı Taşınmaz Alanlar;**

- 616.975m<sup>2</sup> tapuda kayıtlı taşınmaz alanı
- 37.554m<sup>2</sup> üzerinde tesis ve bina olan taşınmaz (idare binaları, hizmet binaları v.b.)
- 137.153m<sup>2</sup> arsalar
- 198.505m<sup>2</sup> araziler (tarla, ağaçlandırılmış alan, tarım dışı alan v.b.)
- 224.637m<sup>2</sup> genel hizmet alanı(tapuda kayıtlı mezarlık, meydan,park ve yeşil alanlar v.b.)
- 19.126m<sup>2</sup> yerüstü ve yer altı düzenleri(yollar,trafo alanları,su kuyuları,isale hatları v.b.)

**214 adet taşınmazın dağılımı;**

- 25 adet üzerinde hizmet binası bulunan arsa
- 2 adet içerisinde sosyal tesis bulunan arsa
- 10 adet iş yeri
- 4 askeri tesis
- 2 adet tarihi külliye birimi
- 46 adet arsa
- 24 adet tarla
- 51 adet yol artığı arsa
- 15 adet içerisinde su kuyusu bulunan tarla
- 2 adet diğer hak ve mükellefiyetler
- 25 adet park alanı olarak kullanılan arsa
- 8 adet mezarlık alanı

**Teknik Altyapı:**

- 2 adet binek araç
- 3 adet minibüs (2 si faal değil)
- 6 adet kamyonet
- 3 adet otobüs (1'i faal değil)
- 5 adet itfaiye aracı
- 2 adet zabıta aracı
- 1 adet et nakil aracı
- 1 adet ambulans ( İlçe Sağlık Grup Başkanlığı'na tahsis edilmiştir)
- 2 adet cenaze aracı

**İş Makineleri:**

- 4 adet kanal kazıcı kepçe(1'i faal değil)
- 3 adet paletli kepçe
- 2 adet belden kırma kepçe
- 1 adet yükleyici traktör kepçe(faal değil)
- 4 adet traktör (1'i faal değil)
- 3 adet silindir
- 2 adet greyder
- 23 adet kamyon (10'u faal değil)
- 2 adet transmikser
- 3 adet vidanjör (1'i faal değil)
- 1 adet kuka kanal açma aracı

**Diğer Araçlar:**

- 5 adet motosiklet
- 2 adet pancar motoru
- 1 adet kompresör
- 1 adet benzinli su motoru
- 1 adet seyyar jeneratör
- 1 adet kamyon distiribitörü
- 1 adet motorlu sırt pulvarizatörü (ilaçlama makinesi)
- 2 adet el sırt pulvarizatörü (ilaçlama makinesi)
- 1 adet kompaktör
- 4 adet dalgıç pompa
- 4 adet santrifüj pompa
- 1 adet tuz serpme makinesi
- 1 adet yol süpürme makinesi

**3-Bilgi ve Teknolojik Kaynaklar:**

**Donanımsal Ürünler:**

- |                          |         |
|--------------------------|---------|
| • Bilgisayar             | 85 adet |
| • Yazıcı                 | 39 adet |
| • Fotokopi makinesi      | 3 adet  |
| • Ploter A0              | 1 adet  |
| • Server                 | 3 adet  |
| • Fax makinesi           | 1 adet  |
| • Güç Kaynağı            | 5 adet  |
| • Q matic sistemi        | 2 adet  |
| • El Bilgisayarı         | 6 adet  |
| • Scanner(tarayıcı)      | 2 adet  |
| • Personel takip sistemi | 2 adet  |
| • Mobesa kamera sistemi  | 14 adet |
| • Plaka okuma sistemi    | 7 adet  |
| • Santral sistemi        | 2 adet  |
| • Telefon                | 79 adet |

**Yazılımsal Ürünler:(LİSANSLI)**

- Oracle Veri Tabanı
- Sampaş Belediye Otomasyon Yazılımı
- NetCad Harita Çizim Programı
- Mapinfo Harita Çizim Programı
- AMP hakediş Programı
- Personel Takip Sistemi Yazılımı
- Omni Restorant Otomasyon Sistemi Yazılımı
- Evertech Kamera yazılımı
- Platasis Yazılımı (araç plaka okuma yazılımı)
- Otopark giriş-çıkış takip yazılımı

## LÜLEBURGAZ BELEDİYESİ

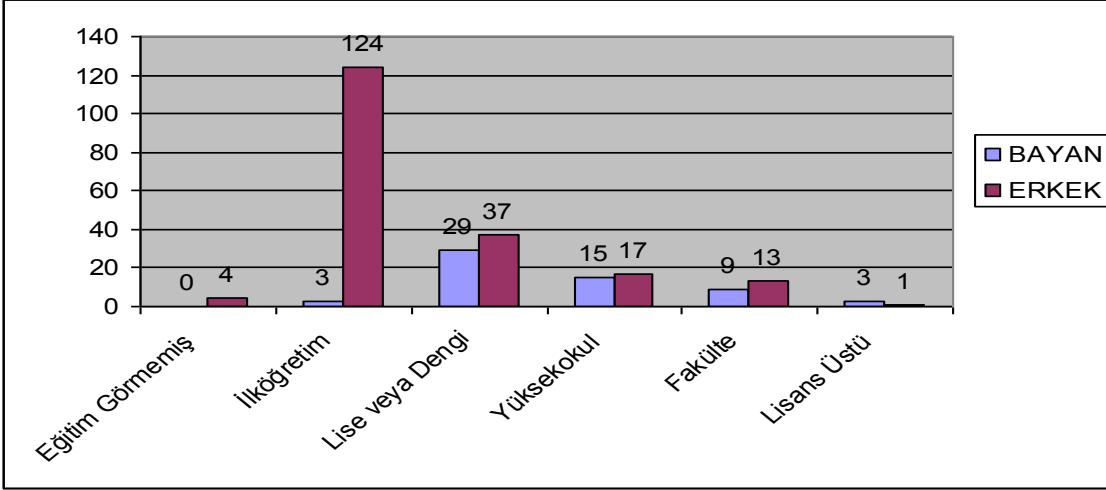
### E.İNSAN KAYNAKALARI

Belediyemiz iş ve hizmetleri 135 memur, 98 sürekli işçi, 19 adet 5393/49 Md. Tam Zamanlı Sözleşmeli Personel, 1 adet 5393/49 Md. Kısmi Zamanlı Sözleşmeli Avukat marifetiyle yürütülmektedir.

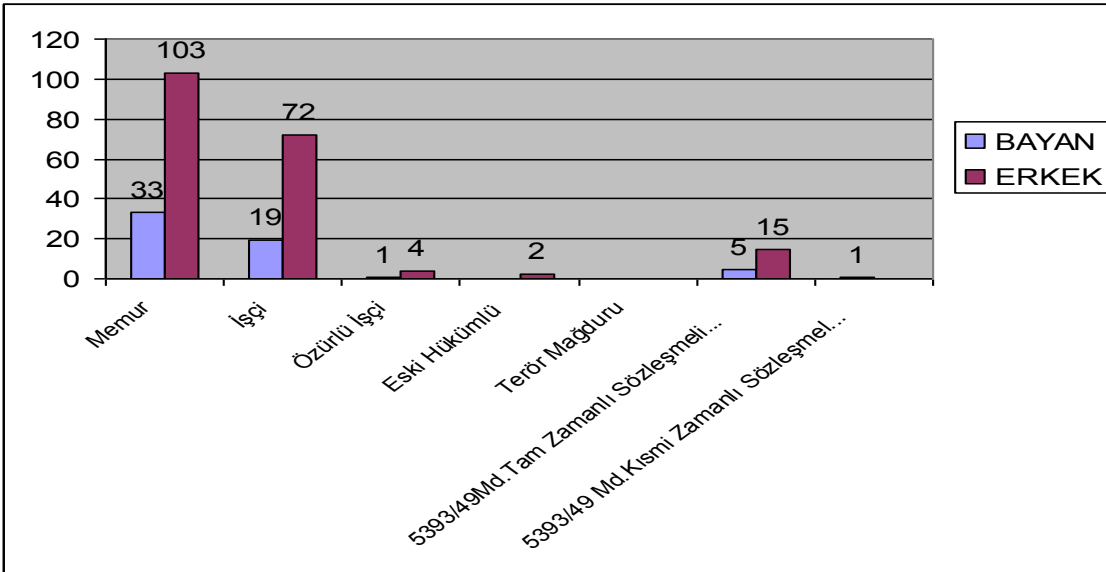
07.11.2008		MEVCUT DURUM		
D13	NORM ADET	DOLU	BOŞ	AÇIKLAMA
Belediye Başkan Yardımcısı	2	1	1	
Yazı İşleri Müdürü	1		1	
Mali Hizmetler Müdürü	1	1		
Fen İşleri Müdürü	1		1	
İmar ve Şehircilik Müdürü	1		1	
Temizlik İşleri Müdürü	1		1	
İtfaiye Müdürü	1	1		
Zabıta Müdürü	1		1	
Hukuk İşleri Müdürü	1		1	
Gelir Müdürü	1	1		
Basın Yayın Halkla İlişkiler Müdürü	1		1	
Destek Hizmetleri Müdürü	1		1	
Bilgi İşlem Müdürü	1		1	
Çevre Koruma ve Kontrol Müdürü	1		1	
İnsan Kaynakları ve Eğitim Müdürü	1		1	
Etüd Proje Müdürü	1		1	
Sağlık İşleri Müdürü	1		1	
Uzman	3		3	
Avukat	2		2	1 adet kısmi zamanlı Sözleşmeli personel
Şef	16	2	14	
Mali Hizmetler Uzmanı	4		4	
Mali Hizmetler Uzman Yardımcısı	2		2	
İdari Personel	43	51	3	2 adedi Tercüman Tam Zamanlı Sözleşmeli Personel
Teknik Personel	28	9	19	15 Adedi Tam Zamanlı Sözleşmeli
Sağlık Personeli	5	1	4	1 adet Veteriner T.Z.S
Yardımcı Hizmet Personeli	10	22		
İtfaiye Amiri	1		1	
İtfaiye Çavuşu	5		5	
İtfaiye Eri	30	18	12	
Zabıta Amiri	1		1	
Zabıta Komiseri	4		4	
Zabıta Memuru	28	28		
<b>MEMUR KADROLARI TOPLAMI</b>	<b>200</b>	<b>135</b>	<b>88</b>	<b>223</b>
<b>SÜREKLİ İŞÇİ KADROLARI TOPLAMI</b>	<b>100</b>	<b>98</b>	<b>2</b>	

## LÜLEBURGAZ BELEDİYESİ

PERSONELİN EĞİTİM DURUMU		
	BAYAN	ERKEK
Eğitim Görmemiş	0	4
İlköğretim	3	124
Lise veya Dengi	29	37
Yüksekokul	15	17
Fakülte	9	13
Lisans Üstü	3	1

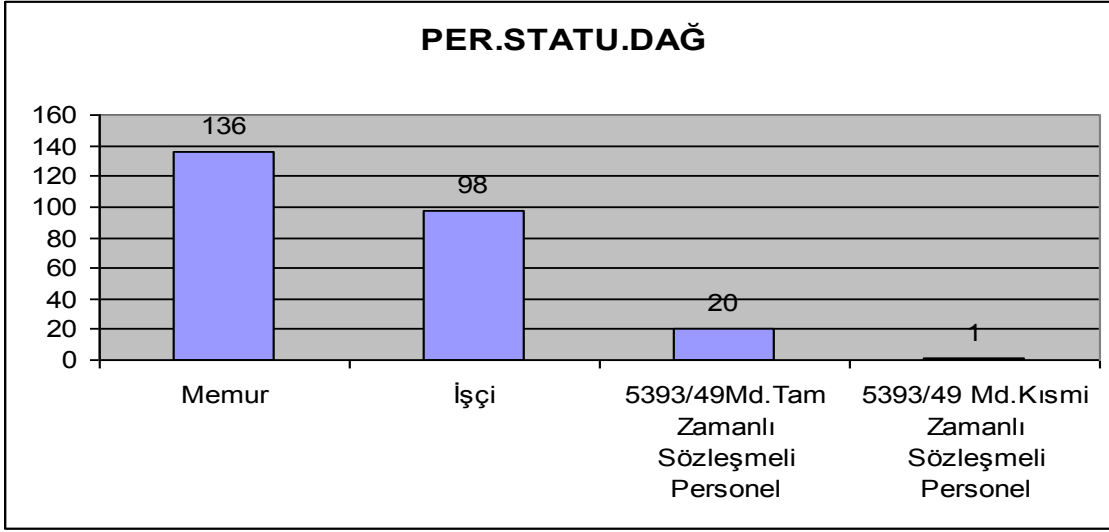


PERSONELİN STATÜ VE SAYI TABLOSU			
STATÜSÜ	BAYAN	ERKEK	TOPLAM
Memur	33	103	136
İşçi	19	72	91
Özürü İşçi	1	4	5
Eski Hükümlü		2	2
Terör Mağduru			
5393/49Md.Tam Zamanlı Sözleşmeli Personel	5	15	20
5393/49 Md.Kısmi Zamanlı Sözleşmeli Personel	1		1
<b>Toplam</b>	<b>59</b>	<b>196</b>	<b>255</b>

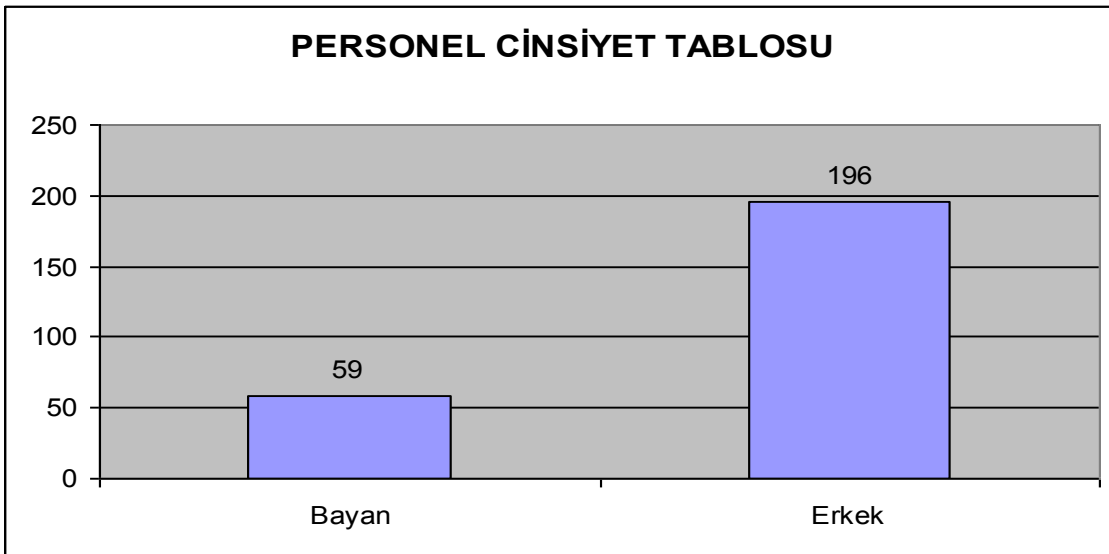


## LÜLEBURGAZ BELEDİYESİ

PERSONELİN STATÜ DAĞILIMI	
Memur	136
İşçi	98
5393/49Md.Tam Zamanlı Sözleşmeli Personel	20
5393/49 Md.Kısmi Zamanlı Sözleşmeli Personel	1
Toplam	255

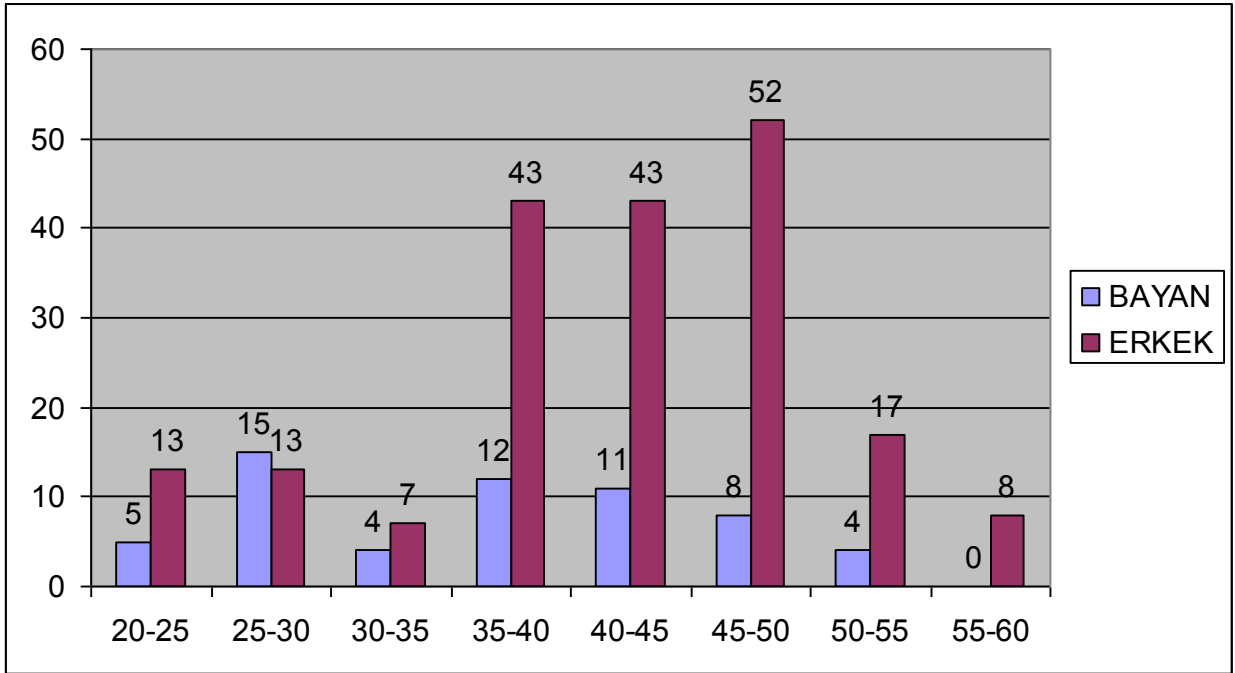


PERSONELİN CİNSİYET DAĞILIMI	
Bayan	59
Erkek	196



## LÜLEBURGAZ BELEDİYESİ

PERSONELİN YAŞ GRUPLARINA GÖRE DAĞILIMI												
YAŞ	MEMUR			İŞÇİ			SÖZLEŞMELİ PERSONEL			TOPLAM		
	BAYAN	ERKEK	TOPLAM	BAYAN	ERKEK	TOPLAM	BAYAN	ERKEK	TOPLAM	BAYAN	ERKEK	TOPLAM
20-25	3	11	14	2	2	4	0	0	0	5	13	18
25-30	5	7	12	8	0	8	2	6	8	15	13	28
30-35	0	1	1	3	2	5	1	4	5	4	7	11
35-40	6	5	11	4	34	38	2	4	6	12	43	55
40-45	9	16	25	2	26	28	0	1	1	11	43	54
45-50	6	42	48	1	10	11	1	0	1	8	52	60
50-55	4	14	18	0	3	3	0	0	0	4	17	21
55-60	0	7	7	0	1	1	0	0	0	0	8	8
TOPLAM	33	103	136	20	78	98	6	15	21	59	196	255



## II-PERFORMANS BİLGİLERİ

### A.Temel Politika ve Öncelikler

- Kamu hizmetini etkin, verimli ve rasyonel kaynak kullanımı ile gerçekleştirmek,
  - Çalışmalarımızı çağdaş hukuk devleti anlayışı çerçevesinde kanunlara uygun olarak sunmak,
  - Teknoloji ve bilgi iletişim kaynaklarından en üst düzeyde yararlanarak, hizmet kalitesini yükseltmek,
  - Vatandaş odaklı bir yönetim anlayışıyla memnuniyetin artırılmasını sağlamak, **TEMEL POLİTİKALARIMIZDIR.**
- 
- Lüleburgaz Belediyesi 2007-2011 Stratejik Planı,
  - Kentsel Planlama Projesi,
  - Çevre Projeleri (Atık Su Arıtma ve Katı Atık Arıtma Projeleri),
  - Kent Çekirdeği İçersindeki İmar Planlarındaki Yayalaştırma Alanlarının Düzenlenmesi ve Rehabilite Edilmesi Planı,
  - Kent Bilgi Sistemi,
  - Avrupa Birliği Proje Programları,
  - Kamu Hizmet Kalitesini Arttırmaya Yönelik Projeler,
  - Trafik Master Planı,
  - İçme Suyu Tesislerine Yönelik Projeler, **KURUMUMUZUN ÖNCELİKLER**

### B.Amaç ve Hedefler

**Stratejik Amaç.1:** Kentin ‘Ortak aklını’ yaratacak sistemi kurmak

Amaca yönelik hedefler;

- Vizyonumuzu ‘Ortak aklın’ ruhu ve bilinci haline getirmek
- Kent konseyini oluşturmak
- Demokratik bir yapı oluşturmak
- Meslek odaları, dernekler ve sivil toplum örgütleri ile sağlıklı ve güçlü bir iletişim kurmak
- Özel ve kamu kurum ve kuruluşları ile sağlıklı, güçlü bir iletişim kurmak

**Stratejik Amaç.2:** Belediyenin tanımlanmış görev ve sorumlulukları ile ilgili olarak, sürdürülebilir planlamalar ile kent halkının tüm taleplerinin karşılanabilmesi için, idari, teknolojik, hukuki ve fiziki alt yapının kurulması

Amaca yönelik hedefler;

- Lüleburgaz’ın çevre düzeni planını yapmak
- Trafik ‘Master’ planını yapmak
- Kent bilgi sistemine geçmek
- Kent gelişim alanları ile mevcut alanların alt yapı planlarını yapmak ve hayata geçirmek
- Organizasyon yapısının yeniden yapılandırılması
- ‘Kriz Yönetim Merkezi’ oluşturmak
- Kent halkının ihtiyacı olan fiziki mekanları yaratmak



**Stratejik Amaç.3:** Bütçenin en az %90 oranında gerçekleşmesini sağlamak ve gerçekleşen bütçenin yarısını yatırıma dönüştürebilmek

Amaca yönelik hedefler;

- Stratejik amaçlara uygun ‘gerçekçi’ bütçe yapmak
- Gelirleri arttırıcı katma değeri yüksek projeler üretmek ve hayata geçirmek
- Yeni gelir kaynakları yaratmak
- Tahsilatı gerçekleştirici ve kolaylaştırıcı önlemler almak
- Kaynakları, fayda ve maliyet unsurlarını da dikkate alarak verimli kullanmak
- Yatırım bütçesinin %30’unu fark yaratacak projelere dönüştürebilmek

**Stratejik Amaç.4:** Trakya’nın cazibe merkezi haline gelmek

Amaca yönelik hedefler;

- Çekim alanları planlamak ve alt yapısı hazırlamak
- Dışarıdan kente gelecek olanların istek ve ihtiyaçlarını karşılayacak bir ortam yaratmak
- Teknolojiyi de etkin olarak kullanarak her türlü tanıtıma ağırlık vermek
- Ulusal ve uluslar arası sanatsal, ticari, zirai, sportif ve kültürel etkinlikler planlamak, icra etmek ve onları geleneksel hale getirmek
- İlk görüldüğünde Lüleburgaz’ı çağrıştıracak bir simge yaratmak

**Stratejik Amaç.5:** Lüleburgaz’da yaşayanlar arasındaki iletişimi sevgi ve hoşgörü temeline oturtmak

Amaca yönelik hedefler;

- Yaşayanlar arasındaki iletişimi artıracak iklimi yaratmak
- Farklı hedef kitlelere hitap edecek eğitim programları planlamak ve icra etmek
- Sevgi ve hoşgörünün önündeki engelleri kaldıran projeler üretmek
- Gönüllülük ilkesini özendirmek ve teşvik etmek
- Kentlilik bilincini geliştirmek

**Stratejik Amaç.6:** Çevresel olumsuzluklardan arınmış, ‘yaşanabilir’ bir Lüleburgaz yaratmak

Amaca yönelik hedefler;

- Temiz yenilenebilir enerji kullanımının sağlanması
- Sıvı, katı ve gaz atıklarının bertaraf edilmesi
- Ergene çevre planına uygun toprak ve su kaynaklarının korunması
- Gürültü kirliliğinin azaltılması
- Görüntü kirliliğinin azaltılması

**Stratejik Amaç.7:** Var olan potansiyeli harekete geçirmek üzere, girişimcilik ruhunu teşvik etmek ve zemin yaratmak

Amaca yönelik hedefler;

- Envanterin çıkarılması
- Başarı öykülerini açığa çıkarmak üzere çalışmalar yapmak
- Bu konuda etkin olabilecek grupları harekete geçirmek üzere destek almak ve destek vermek
- Kurum içi yaratıcılık potansiyelini harekete geçirmek
- Üniversite’ye sahip olmak
- Bölgedeki sanayi kurumlarının potansiyelini kente aktarmalarını sağlamak
- Siyasal potansiyelin kullanılması

**C.Performans Hedef ve Göstergeleri ile Kaynak İhtiyacı:**

**LÜLEBURGAZ BELEDİYESİ****III-MALİ BİLGİLER****2009 MALİ YILI GİDER BÜTÇESİ**

Ekonomik Kodlar (I.Düzye)				
		2009	2010	2011
01	Personel Giderleri	7.365.976,00	7.844.753,00	8.276.207,00
02	SGK Devlet Primi Giderleri	1.873.156,00	1.994.910,00	2.104.935,00
03	Mal ve Hizmet Alım Giderleri	12.369.350,00	13.173.576,00	13.958.404,90
04	Faiz Giderleri	5.000,00	5.325,00	5.617,00
05	Cari Transferler	2.060.223,00	2.194.138,00	2.314.815,00
06	Sermaye Giderleri	10.957.000,00	11.669.206,00	12.311.016,50
07	Sermaye Transferleri	238.295,00	253.784,00	267.742,00
08	Yedek Ödenek	3.400.000,00	3.621.000,00	3.820.155,00
Bütçe Ödeneği Toplamı		38.269.000,00	40.756.692,00	43.058.892,40

Bütçe Ödeneği	38.269.000,00	40.756.692,00	43.058.892,40
Döner Sermaye			
Diğer Yurt İçi Kaynaklar			
Yurt Dışı Kaynaklar			
Genel Toplam	38.269.000,00	40.756.692,00	43.058.892,40

**2009 MALİ YILI GELİR BÜTÇESİ**

Ekonomik Kodlar (I.Düzye)				
		2009	2010	2011
01	Vergi Gelirleri	7.176.000,00	7.642.440,00	8.062.767,00
03	Teşebbüs ve Mülkiyet Gelirleri	12.226.000,00	13.020.897,00	13.737.037,00
04	Alınan Bağış ve Yardımlar ile Özel Gelirler	10.000,00	10.650,00	11.236,00
05	Diğer Gelirler	17.237.000,00	18.357.405,00	19.367.065,00
06	Sermaye Gelirleri	1.620.000,00	1.725.300,00	1.820.193,00
Bütçe Ödeneği Toplamı		38.269.000,00	40.756.692,00	42.998.298,00

Bütçe Ödeneği	38.269.000,00	40.756.692,00	42.998.298,00
Döner Sermaye			
Diğer Yurt İçi Kaynaklar			
Yurt Dışı Kaynaklar			
Genel Toplam	38.269.000,00	40.756.692,00	42.998.298,00

**2009 YILI PERFORMANS PROGRAMI**

