



LÜLEBURGAZ YILDIZLAR FUTBOL AKADEMİSİ

2014

PERFORMANS PROGRAMI

LÜLEBURGAZ
BELEDİYESİ



www.luleburgaz.bel.tr

TEL: 0288 417 10 12

FAX:0288 417 47 79



“Büyük işler, önemli girişimler ancak birlikte çalışma ile elde edilir”

K. Atatürk

Belediyemizin 2014 Mali Yılı Performans Programında, öncelikle 2012-2016 Stratejik Planımızda belirlenen amaç ve hedeflerimizin yıllık faaliyetlerine yer verdik. Kurumumuzu vizyonumuza ulaştıracak, yıllık faaliyet adımlarının yanı sıra Merkezi Hükümetin hazırladığı 10.Kalkınma Planı ve Orta Vadeli Planlarda Mahalli İdarelere verilen görev ve sorumluluklar çerçevesinde performans hedefleri belirledik.

5018 Kamu Mali Yönetimi ve Kontrol Kanunu ile kamuda iş yapma şekillerindeki köklü değişim ve dönüşümü kapsayan Stratejik Yönetim anlayışı ile hizmet ve yönetim kalitemizi sürekli arttıran bir yapıya kavuşturduk. 2014 yılında da bu anlayışla faaliyetlerimizi gerçekleştireceğiz.

Belediyemizin Trakya Kalkınma Ajansıyla birlikte yürüttüğü Akıllı Kent Lüleburgaz projesinde nihai rapor yazma aşamasına gelinmiş olup, proje ile belediyemiz bünyesinde vatandaş odaklı ve web tabanlı Kent Bilgi Sistemi kurulması hedeflenmektedir. Ayrıca tüm verilerin tek bir sunucu üzerinden kullanımının sağlanması ve gerekli yedekleme işlemleri ile veri kayıplarının önlenmesi amaçlanmaktadır. Vatandaşın belediye çalışmalarını, web ortamında izlemesi sağlanırken, Akıllı Kent Lüleburgaz Projesiyle Trakya Bölgesinde bölge halkının yaşam kalitesinin yükseltilmesi için akıllı kent altyapısı oluşturulacaktır. Belediyemizin kendi içinde yeni ve bütüncül bir sistem kurulmasına ve çevre kurumlarla bağlanmasına olanak sağlayacaktır.

Sosyal Belediyecilik anlayışıyla hazırladığımız Engelsiz Yaşam Projesi'ni de Trakya Kalkınma Ajansıyla gerçekleştirdik. Proje kapsamında, engelli vatandaşlarımızın hastane ve sağlık birimlerine ulaşmalarını kolaylaştıracak gerekli teknolojik özelliklere sahip araç alımının yanı sıra, belediyemiz bünyesinde bilgisayar kursu düzenledik. Bu proje ile engelli hemşerilerimizin hem sosyal yaşama katılabilmeleri hem de güven duygularını geliştirerek istihdam edilebilmelerine imkan sağlamayı hedefledik.

Belediyemizin sorumluluk alanından kaynaklanan kirli atıksuların artırılarak deşarj edildiği, AB standartlarında inşaa edilen Atıksu Arıtma Tesisimizin yapımında son aşamaya gelinmiş olup, bu projemizle son yıllarda Ergene Nehrindeki artan kirlilik yükünün azaltılması, gelecek kuşaklara sürdürülebilir bir çevre bırakılması hedefinin yanında Atıksu Arıtma ve Kavak Deresi Rehabilitasyonu projesi ile ilçemizde yüzeye çıkmayarak su kayıplarına neden olan, kayıp ve kaçaklarının tespiti ve arızaların zamanında giderilmesi ile doğal kaynağımıza sahip çıkılacaktır.

Trakya'nın coğrafi merkezinde yer alan kentimizde gerçekleştirdiğimiz, Lüleburgaz Yıldızları Futbol Akademisi projesiyle, ulusal ve uluslar arası futbol, spor organizasyonlarına ev sahipliği yaparak Trakya'mıza da önemli katkılarda bulunmayı amaçladık. Donanımda kapalı ve açık spor sahaları, servis alanları ve eğitim odalarını kapsayan tesis olmasının ötesinde, her yaştan insanın



nitelikli vakit geçirebileceği, spor yapabileceği, sosyal aktivitelere katılabileceği, gece-gündüz yaşayan bir park alanı, doğal ve yapay su aktivitelerini barındıran meydanıyla, Lüleburgaz'ın kentsel hayatına yenilikler katacaktır..

Sultan II. Selim zamanında yapılmış, Osmanlı Külliyelerinin en büyüğü olan Mimar Sinan'ın kentimize kazandırdığı tarihi mirasımıza sahip çıkarak, Sokollu Mehmet Paşa Çifte Hamamı'nın röleve, restitüsyon ve restorasyon çalışmalarını eserin özgün niteliklerine uygun, detaylı malzeme seçimiyle sürdürüyoruz. Restorasyon çalışmaları devam ederken, yapının hemen yanında bulunan Zübeyde Hanım Parkının tarihi yapıya yakışır şekilde düzenlenerek kent çekirdeği ile uyumu planlanmaktadır.

Kentimize daha iyi yaşam koşulları sağlayarak, **yaşamaktan mutlu olacakları kenti yaratmak** ana hedefimizdir. Sürdürülebilir Kalkınma ile Yönetişim ve Ortaklık Uygulamalarının geliştirilmesi konularında düzenlenecek ulusal ve uluslararası platformlarda bulunarak, kentimizi geliştirmeye ve tanıtımına devam edeceğiz.

2014 yılı Performans Programımız Mali Hizmetler Müdürlüğünce kurumsal amaç ve hedeflerin yıllık uygulama adımları ile bütçesel bağlantılarını sağlayacak şekilde, Kamu İdarelerince Hazırlanacak Performans Programları Hakkında Yönetmelik ve Hazırlama Rehberinde belirtilen ilkeler çerçevesinde hazırlanarak Başkanlığımıza sunulmuştur. 7 inci Performans Programımızda, yıllık projeler için 81 adet faaliyet, 28 adet performans hedefi ve bu hedeflere ilişkin 124 adet performans göstergelerine yer verilmiş olup, faaliyetlerin gerçekleştirilmesi için 40.461.000,00 TL kaynak kullanımı öngörülmüştür.

2014 Mali yılı Performans Programımızın, kaynakları bilimsel ve doğru kullanarak, sürekli gelişen, değişen kenti yaratmakta iyi bir rehber olmasını ve başarıyla uygulanmasını diler, Meclisimize saygıyla sunarım.

Emin HALEBAK
Lüleburgaz Belediye Başkanı

içindekiler

1-GENEL BİLGİLER

A- Yetki, Görev ve Sorumluluklar	6
B- Teşkilat Yapısı	9
C-Fiziksel Kaynaklar	10
D-İnsan Kaynakları	18

2-PERFORMANS BİLGİLERİ

A-Temel Politika ve Öncelikler	21
B-Amaç ve Hedefler	26
C-Performans Hedef ve Göstergeleri ile Faaliyetler	29
D-İdarenin Toplam Kaynak	57

3-EKLER

Faaliyetlerden Sorumlu Harcama Birimleri	65
Harcama Birimleri Faaliyet Maliyet Tablosu	68
Performans Hedefleri Toplam Maliyetleri	74

1-GENEL BİLGİLER

[A] YETKİ, GÖREV ve SORUMLULUKLAR

Belediye; belde sakinlerinin mahalli müşterek nitelikteki ihtiyaçlarını karşılamak üzere kurulan ve karar organı seçmenler tarafından seçilerek oluşturulan, idari ve mali özerkliğe sahip kamu tüzel kişisini ifade eder.

Belediyenin görev ve sorumlulukları

Belediye, mahallî müşterek nitelikte olmak şartıyla;

a) İmar, su ve kanalizasyon, ulaşım gibi kentsel alt yapı; coğrafi ve kent bilgi sistemleri; çevre ve çevre sağlığı, temizlik ve katı atık; zabıta, itfaiye, acil yardım, kurtarma ve ambulans; şehir içi trafik; defin ve mezarlıklar; ağaçlandırma, park ve yeşil alanlar; konut; kültür ve sanat, turizm ve tanıtım, gençlik ve spor; sosyal hizmet ve yardım, nikâh, meslek ve beceri kazandırma; ekonomi ve ticaretin geliştirilmesi hizmetlerini yapar veya yaptırır. Büyükşehir belediyeleri ile nüfusu 100.000'in üzerindeki belediyeler, kadınlar ve çocuklar için konukevleri açmak zorundadır. Diğer belediyeler de mali durumları ve hizmet önceliklerini değerlendirerek kadınlar ve çocuklar için konukevleri açabilirler.

b) Devlete ait her derecedeki okul binalarının inşaatı ile bakım ve onarımını yapabilir veya yaptırabilir, her türlü araç, gereç ve malzeme ihtiyaçlarını karşılayabilir; sağlıkla ilgili her türlü tesisi açabilir ve işletebilir; mabetlerin yapımı, bakımı, onarımını yapabilir; kültür ve tabiat varlıkları ile tarihî dokunun ve kent tarihi bakımından önem taşıyan mekânların ve işlevlerinin korunmasını sağlayabilir; bu amaçla bakım ve onarımını

yapabilir, korunması mümkün olmayanları aslına uygun olarak yeniden inşa edebilir. Gerektiğinde, sporu teşvik etmek amacıyla gençlere spor malzemesi verir, amatör spor kulüplerine aynı ve nakdî yardım yapar ve gerekli desteği sağlar, her türlü amatör spor karşılaşmaları düzenler, yurt içi ve yurt dışı müsabakalarda üstün başarı gösteren veya derece alan öğrencilere, sporculara, teknik yöneticilere ve antrenörlere belediye meclisi kararıyla ödül verebilir. Gıda bankacılığı yapabilir.

Belediyelerin birinci fıkranın (b) bendi uyarınca, sporu teşvik amacıyla yapacakları nakdî yardım bir önceki yıl genel bütçe vergi gelirlerinden belediyeleri için tahakkuk eden miktarın binde yedisini geçemez.

Belediye, kanunlarla başka bir kamu kurum ve kuruluşuna verilmeyen mahallî müşterek nitelikteki diğer görev ve hizmetleri de yapar veya yaptırır.

Hizmetlerin yerine getirilmesinde öncelik sırası, belediyenin malî durumu ve hizmetin ivediliği dikkate alınarak belirlenir.

Belediye hizmetleri, vatandaşlara en yakın yerlerde ve en uygun yöntemlerle sunulur. Hizmet sunumunda özür, yaşlı, düşkün ve dar gelirli durumuna uygun yöntemler uygulanır.

Belediyenin görev, sorumluluk ve yetki alanı belediye sınırlarını kapsar.

Belediye meclisinin kararı ile mücavir alanlara da belediye hizmetleri götürülebilir.

4562 sayılı Organize Sanayi Bölgeleri Kanunu hükümleri saklıdır.

Belediyenin yetkileri ve imtiyazları

a) Belde sakinlerinin mahallî müşterek nitelikteki ihtiyaçlarını karşılamak amacıyla her türlü faaliyet ve girişimde bulunmak.

b) Kanunların belediyeye verdiği yetki çerçevesinde yönetmelik çıkarmak, belediye yasakları koymak ve uygulamak, kanunlarda belirtilen cezaları vermek.

c) Gerçek ve tüzel kişilerin faaliyetleri ile ilgili olarak kanunlarda belirtilen izin veya ruhsatı vermek.

d) Özel kanunları gereğince belediyeye ait vergi, resim, harç, katkı ve katılma paylarının tarh, tahakkuk ve tahsilini yapmak; vergi, resim ve harç dışındaki özel hukuk hükümlerine göre tahsili gereken doğal gaz, su, atık su ve hizmet karşılığı alacakların tahsilini yapmak veya yaptırmak.

e) Müktesep haklar saklı kalmak üzere; içme, kullanma ve endüstri suyu sağlamak; atık su ve yağmur suyunun uzaklaştırılmasını sağlamak; bunlar için gerekli tesisleri kurmak, kurdurmak, işletmek ve işletletmek; kaynak sularını işletmek veya işletletmek.

g) Katı atıkların toplanması, taşınması, ayrıştırılması, geri kazanımı, ortadan kaldırılması ve depolanması ile ilgili bütün hizmetleri yapmak ve yaptırmak.

h) Mahallî müşterek nitelikteki hizmetlerin yerine getirilmesi amacıyla, belediye ve mücavir alan sınırları içerisinde taşınmaz almak, kamulaştırmak, satmak, kiralamak veya kiraya vermek, trampa etmek, tahsis etmek, bunlar üzerinde sınırlı aynî hak tesis etmek.

i) Borç almak, bağış kabul etmek.

j) Toptancı ve perakendeci hâlleri, otobüs terminali, fuar alanı, mezbaha, ilgili mevzuata göre yat limanı ve iskele kurmak, kurdurmak, işletmek, işletletmek veya bu yerlerin gerçek ve tüzel kişilerce açılmasına izin vermek.

k) Vergi, resim ve harçlar dışında kalan dava konusu uyuşmazlıkların anlaşmayla tasfiyesine karar vermek.

l) Gayrisihhî müesseseler ile umuma açık istirahat ve eğlence yerlerini ruhsatlandırmak ve denetlemek.

m) Beldede ekonomi ve ticaretin geliştirilmesi ve kayıt altına alınması amacıyla izinsiz satış yapan seyyar satıcıları faaliyetten men etmek, izinsiz satış yapan seyyar satıcıların faaliyetten men edilmesi sonucu, cezası ödenmeyerek iki

gün içinde geri alınmayan gıda maddelerini gıda bankalarına, cezası ödenmeyerek otuz gün içinde geri alınmayan gıda dışı malları yoksullara vermek.

n) Reklam panoları ve tanıtıcı tabelalar konusunda standartlar getirmek.

o) Gayrisihhî işyerlerini, eğlence yerlerini, halk sağlığına ve çevreye etkisi olan diğer işyerlerini kentin belirli yerlerinde toplamak; hafriyat toprağı ve moloz döküm alanlarını; sivilaştırılmış petrol gazı (LPG) depolama sahalarını; inşaat malzemeleri, odun, kömür ve hurda depolama alanları ve satış yerlerini belirlemek; bu alan ve yerler ile taşımalarda çevre kirliliğı oluşmaması için gereken tedbirleri almak.

p) Kara, deniz, su ve demiryolu üzerinde işletilen her türlü servis ve toplu taşıma araçları ile taksi sayılarını, bilet ücret ve tarifelerini, zaman ve güzergâhlarını belirlemek; durak yerleri ile karayolu, yol, cadde, sokak, meydan ve benzeri yerler üzerinde araç park yerlerini tespit etmek ve işletmek, işletletmek veya kiraya vermek; kanunların belediyelere verdiği trafik düzenlemesinin gerektirdiğı bütün işleri yürütmek.

r) Belediye mücavir alan sınırları içerisinde 5/11/2008 tarihli ve 5809 sayılı Elektronik Haberleşme Kanunu, 26/9/2011 tarihli ve 655 sayılı Ulaştırma, Denizcilik ve Haberleşme Bakanlığının Teşkilat ve Görevleri Hakkında Kanun Hükmünde Kararname ve ilgili diğer mevzuata göre kuruluş izni verilen alanda tesis edilecek elektronik haberleşme istasyonlarına kent ve yapı estetiğı ile elektronik haberleşme hizmetinin gerekleri dikkate alınarak ücret karşılığında yer seçim belgesi vermek,

(r) bendine göre verilecek yer seçim belgesi karşılığında alınacak ücret Ulaştırma, Denizcilik ve Haberleşme Bakanlığınca belirlenir. Ücreti yatırılmasına rağmen yirmi gün içerisinde verilmeyen yer seçim belgesi verilmiş sayılır. Büyükşehir sınırları içerisinde yer seçim belgesi vermeye ve ücretini almaya büyükşehir belediyeleri yetkilidir.

(l) bendinde belirtilen gayrisihhî müesseselerden birinci sınıf olanların ruhsatlandırılması ve denetlenmesi, büyükşehir ve il merkez belediyeleri dışındaki yerlerde il özel idaresi tarafından yapılır.

Belediye, (e), (f) ve (g) bentlerinde belirtilen hizmetleri Danıştayın görüşü ve İçişleri Bakanlığının kararıyla süresi kırkdokuz yılı geçmemek üzere imtiyaz yoluyla devredebilir; toplu taşıma hizmetlerini imtiyaz veya tekel oluşturmayacak şekilde ruhsat vermek suretiyle yerine getirebileceği gibi toplu taşıma hatlarını kiraya verme veya 67 nci maddedeki esaslara göre hizmet satın alma yoluyla yerine getirebilir.

İl sınırları içinde büyükşehir belediyeleri, belediye ve mücavir alan sınırları içinde il belediyeleri ile nüfusu 10.000'i geçen belediyeler, meclis kararıyla; turizm, sağlık, sanayi ve ticaret yatırımlarının ve eğitim kurumlarının su, termal su, kanalizasyon, doğal gaz, yol ve aydınlatma gibi alt yapı çalışmalarını faiz almaksızın on yıla kadar geri ödemeli veya ücretsiz olarak yapabilir veya yaptırabilir, bunun karşılığında yapılan tesislere ortak olabilir; sağlık, eğitim, sosyal hizmet ve turizmi geliştirecek projelere İçişleri Bakanlığının onayı ile ücretsiz veya düşük bir bedelle amacı dışında kullanılmamak kaydıyla arsa tahsis edebilir. Belediye ve bağlı idareler, meclis kararıyla mabetlere indirimli bedelle ya da ücretsiz olarak içme ve kullanma suyu verebilirler.

Belediye, belde sakinlerinin belediye hizmetleriyle ilgili görüş ve düşüncelerini tespit etmek amacıyla kamuoyu yoklaması ve araştırması yapabilir.

Belediye mallarına karşı suç işleyenler Devlet malına karşı suç işlemiş sayılır. 2886 sayılı Devlet İhale Kanununun 75 inci maddesi hükümleri belediye taşınmazları hakkında da uygulanır.

Belediyenin proje karşılığı borçlanma yoluyla elde ettiği gelirleri, şartlı bağışlar ve kamu hizmetlerinde fiilen kullanılan malları ile belediye tarafından tahsil edilen vergi, resim ve harç gelirleri haczedilemez.

Performans Programının Yasal Dayanağı

Performans programı, stratejik planda öngörülmüş amaç ve hedeflerin bir yıllık dilimini kapsamaktadır. Bütçe ile plan arasında bağlantı kurulmuştur. Stratejik Plan ve Performans Programının yasal dayanakları 5018 Sayılı Kamu Mali Yönetimi ve Kontrol Kanunu ve 5393 Sayılı Belediye Kanunudur.

5018 Sayılı Kamu Mali Yönetimi ve Kontrol Kanunu'na göre;

Kamu idareleri; kalkınma planları, programlar, ilgili mevzuat ve benimsedikleri temel ilkeler çerçevesinde geleceğe ilişkin misyon ve vizyonları oluşturmak, stratejik amaçlar ve ölçülebilir hedefler saptamak, performanslarını önceden belirlenmiş olan göstergeler doğrultusunda ölçmek ve bu sürecin izleme ve değerlendirmesini yapmak amacıyla katılımcı yöntemlerle stratejik plan hazırlarlar.

Kamu idareleri, kamu hizmetlerinin istenilen düzeyde ve kalitede sunulabilmesi için bütçeleri ile program ve proje bazında kaynak tahsislerini; stratejik planlarına, yıllık amaç ve hedefleri ile performans göstergelerine dayandırmak zorundadırlar.

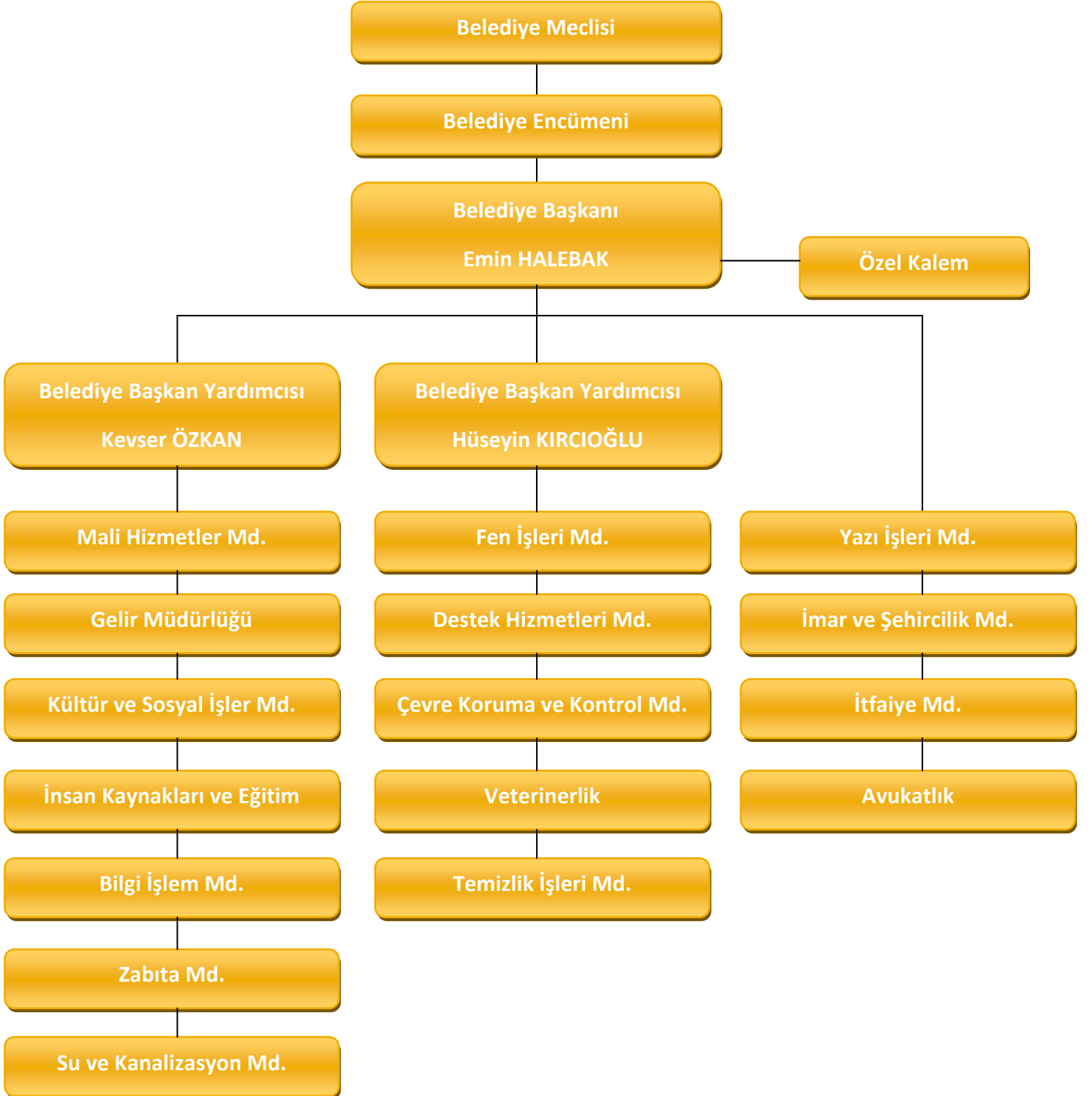
5393 Sayılı Belediye Kanunu'na göre;

◆ Stratejik Plan ve Performans Programı, bütçenin hazırlanmasına esas teşkil eder ve belediye meclisinde bütçeden önce görüşülerek kabul edilir.

◆ Performans Programı, Stratejik Planın yıllık uygulama dilimini oluşturur.

[B] TEŞKİLAT YAPISI

Lüleburgaz Belediyesi; Belediye Meclisi, Belediye Encümeni, Belediye Başkanı, 2 Başkan Yardımcısı ve 17 müdürlüğüyle Lüleburgaz halkına hizmet vermektedir. Belediyemizin organizasyon şeması aşağıdaki gibidir;



[C] FİZİKSEL KAYNAKLAR

Lüleburgaz Belediyesine ait hizmet binaları, sosyal tesis, park ve bahçeleri vb. fiziki kaynaklarını gösterir tablo aşağıdaki gibidir;

FİZİKİ YAPI CİNSİ	ADET	DiĞER HUSUSLAR
Hizmet Binaları	3 adet -Ana hizmet binası -İtfaiye binası -Destek hizmet birimleri	-2 katlı ana hizmet binası içinde başkanlık makamı ve 16 müdürlük, sağlık birimi ve yemekhane mevcuttur. -İtfaiye Binasında 8 araç kapasiteli kapalı garaj, yemekhane, eğitim salonu, dinlenme odası, müdür odası mevcuttur. -Destek hizmetleri birimlerinin 700m ² alanı idari bölüm, yemekhane, kaynak atölyesi, motorhane, elektrikhane, boya kaporta servisi, araç parkı ve 20.000m ² alanı yollara kullanılan malzemelerin depolandığı alan olarak ayrılmıştır.
Soğuk hava deposu	1 adet	Meclis kararı ile faaliyeti durdurulmuştur.
Mezbaha binası	1 adet	Kurban bayramında hizmet vermektedir.
Hayvan bakımevi	1 adet	1 muayene ve operasyon odası, 1 veteriner hekim ve idare odası, 300 m ² alanda 10 bölmeli Müşahade ve Karantina bölümleri, 900m ² alanda yavrulu anne bölümleri, hasta bakım bölümü, sakat ve güçten düşmüş hayvanlar için bölüm, hayvan yiyeceklerinin hazırlandığı mutfak bölümü bulunmaktadır.
Pazaryeri ve Semt Merkezi	1 adet	38.806m ² alan üzerinde yapılandırılmış olan, Yeni Pazar Yeri ve Semt Merkezin kullanım alanları Kapalı Alan (Dükkânlar) 2.480m ² , Örtülü Alan (Pazar Alanı) 14.466m ² , Gezi Yolu Alanı 7.418m ² , Yeşil Alan 3.183m ² , Otopark ve Araç Geçiş Alanı 10.759m ² olarak planlanmıştır.8 adet toptancı ve 33 adet sabit dükkân, 1314 adet Pazar tezgahı yeri mevcuttur. Ayrıca 1 çocuk oyun evi, 1 adet Afet Koordinasyon Merkezi ve Engelsiz yaşam merkezi bulunmaktadır.
Mezarlık	4 adet	Edirne Bayırı mevki, terminal arkası, Eski Evrensekiz Yolu ve Durak Mahallesi Mezarlık alanı olmak üzere toplam 492.000 m ²
Katlı otopark	1 adet	8323m ² alana ve 300 araç kapasiteye sahiptir
Sera	1 adet	Kapalı alan 1900m ² ve açık alan 3000m ²
Fidanlık	1 adet	Turgutbey yolu üzerinde 19.000 m ² alan
Su deposu ve su kuyusu	27 adet	1 adet ayaklı depo, 2 adet 3000 tonluk su deposu, 3 adet 1000 tonluk su deposu ve 21 adet yeraltı su kuyusu
Terminal	1 adet	Şehir içi minibüs ve şehirlerarası otobüs terminali

Kamyon ve Otobüs Garajı	1 adet	Sevgi Mahallesi Eski İstasyon Caddesi Selami Şaşmaz Caddesi Kesişiminde 700 m ² alan
İşyeri	151 adet	Hal Binasında 14 adet, terminalde 28 adet, Nalbant Arif Pasajında 4 adet, Pazaryeri ve Semt Merkezinde 33 adet dükkan ve 8 adet toptancı dükkanı, 1 adet hamam, destek hizmet birimlerinde 10 adet depo ve tuğla ocakları mevkiinde 10 adet tüp deposu, Oto Galeri Sitesinde 41 adet, LYFA'de 1 adet ve Kapalı Otopark WC 1 adet olmak üzere toplam 151 adettir.
Oto Galeri Sitesi	1 adet	Lüleburgaz şehir merkezinin doğusunda sanayi sitesinin yanında yer alan 16.500 m ² alan üzerinde yer alan site; 35 adet satış galerisi, 1 adet lokanta, 1 adet çay ocağı/kafeterya, 3 adet ofisi, 1 adet dükkan, 1 adet güvenlik ve yönetim alanı olarak 6.000 m ² kapalı alan ve her galerinin önünde kendisine ait açık sergileme alanları ve yaya yolundan oluşan toplam 6.500 m ² üzeri örtülü açık alana mevcuttur.
Meydan	2 adet	Kongre Meydanı ve Mehmet Başaran Meydanı
Park ve bahçeler	23 adet	Atatürk, Eczacıbaşı, Ali Yıldız, Tahsin Ekici, Şehit Aydın Mutlu, Aysin, Cumhuriyet, Şeker Çocuk, Güneş, İnönü, Aynur Özbilen, Milli Güvenlik, 8 Kasım, Fezullah Çarıkçı, Gençlik, Zeliha Özbek, Yıldırım, Zübeyde Hanım, Edirne Bayırı, Zafer Parkı, Atatürk, Yıldız ve Siteler Mahallesinde yapılan 3 yeni park ile toplam 23 adet
Sosyal tesis, Kültürel ve Eğitsel alan	4 adet	Ata İş Merkezinde Aşkiye Neşet Çal Salonu, Ekin Atölyesi, Sokullu Mehmet Paşa Külliyesi Çifte Hamamı ve Gençlik Parkı teşhir ve sergi salonu
Atıksu Arıtma Tesisi	1 adet	Durak Mahallesi 108 ada 31 parsel üzerinde yer alan 74.485 m ² alandır. Atıksu Arıtma Tesisinde; 1 adet bekçi kulübesi, 1 adet idari bina, 1 adet araç bakım ve tamir binası bulunmaktadır. Su alma yapısı içinde sırasıyla; kaba ızgara, ince ızgara, pompa, kum ve yağ tutucu bulunmaktadır. 2 adet havalandırma ve 2 adet son çöktürme havuzu vardır. Çamur ünitesinde sırasıyla çamur depolama tankı ve çamur susuzlaştırma üniteleri mevcuttur. Ayrıca tesis ile kavak deresi arasında sanayiden ve devlet hastanesinden gelen atıksuyun tesise ulaşmasını sağlayan bir adet terfi (pompa) istasyonu bulunmaktadır.
Lüleburgaz Yıldızları Futbol Akademisi		Sevgi Mahallesi İstasyon Yolu üzerinde toplam 80.000 m ² alandır. Futbol Akademisi; 7 blok Akademi Binası, enerji merkezi, kafeterya, park danışma ofisi, akademi danışma ofisi ve 3 adet futbol sahasından oluşmaktadır. Kapalı alan 5.386 m ² , futbol sahaları 16.298 m ² ve yeşil alan toplamı 58.316 m ² 'dir.

Büro Makineleri: Tabloda ayrıntılı olarak belirtilmiştir.

Büro Makineleri	Adet	Büro Makineleri	Adet
Bilgisayar	115	Telefon	85
Yazıcı	59	Kurumsal cep telefonları	121
Fotokopi makinesi	4	Yazar kasa	3
Plotter AO	1	Para sayma makinesi	2
Tarayıcı A4	21	Gürültü ölçüm cihazı	1
Tarayıcı A3	2	Elektronik terazi	2
Tarayıcı A0	1	Fotoğraf makinesi	6
Server	7	Televizyon	2
Fax Makinesi	2	Kamera	1
UPS	2	Projeksiyon	2
Q Matic sistemi	2	CD Kopyalama makinesi	1
El Bilgisayarı	7	Dosya delme makinesi	1
Personel takip sistemi	1	Kağıt kesici makinesi	1
Q matik sistemi	2	Şeffaf kaplama makinesi	1
Lazermetre	1	Total station ölçüm aleti	1

Makineler ve Aletler Grubu: Tabloda ayrıntılı olarak belirtilmiştir.

Cinsi	ADET	Cinsi	ADET
Seyyar jeneratör (11 KW)	1	Araç üzeri aydınlatma seti	4
Seyyar jeneratör (2 KW)	2	Araç telsizi	1
Su motoru	1	Yangın tüpü	15
Motopomp benzinli	1	Yer cilalama makinesi	1
Motorlu sırt ilaçlama makinesi	1	Yer süpürme makinesi	1
Kompaktör	1	Manuel demir kesme makinesi	2
Kaldırma krikoları	3	Atlama yatağı (Jenaratörlü set)	1
Tuz serpme makinesi	1	Portatif hava kompresörü	1
Yol serpme makinesi	1	Elektrikli Beton Kırma Makinesi-Hilti	1
Çit Biçme makinesi	1	Sedye	2
Profil Testere	2	Hava Tüpleri	5
Dedektör	2	Akaryakıt Pompası	1
Dalgıç Pompa	22	Hidrolik ayırma silindiri	1
Su motoru	6	Kesme ve ayırma seti	1
Kuru hava sterilizatörü	1	Manila	2
		Portatif aydınlatma projektörü	2

Araç fiziki kaynakları: İş makinesi ve binek araçlar tabloda ayrıntılı olarak belirtilmiştir.

	CİNSİ	MARKASI	MODELİ	PLAKASI	SATINALMA TARİHİ	MEVCUT DURUM
1	Binek Araç	Wolkswagen Pasat	2005	39 SF 139	23.08.2005	Faal
2	Minibüs tipi araç	Ford Transit	2002	39 LU 010	22.08.2002	Faal
3	Otobüs	Otokar	2009	39 SR 301	02.12.2008	Faal
4	Otobüs	Otokar	2009	39 SR 302	02.12.2008	Faal
5	Otobüs	Otokar	2009	39 SR 303	02.12.2008	Faal
6	Kamyonet	Ford Transit	2012	39 TD 383	05.10.2012	Faal
7	Kamyonet	Ford Transit	2012	39 TD 384	05.10.2012	Faal
8	Kamyonet	Ford Transit	2012	39 TD 385	05.10.2012	Faal
9	Kamyonet	Ford Kapalı Kasa Kamyonet	1996	39 LL 219	10.11.2010	Faal
10	Kamyonet	Ford Connect	2010	39 SN 101	09.12.2009	Faal
11	Kamyonet	Ford Ranger	2009	39 LV 676	11.09.2008	Faal
12	Kamyonet	Megastar BMC	2006	39 SK 094	24.05.2006	Faal
13	Kamyonet	BMC Levend	1997	39 LK 598	19.03.1997	Faal
14	Kamyonet	BMC Levend	1997	39 LK 458	19.03.1997	Faal
15	Kamyonet	BMC Levend	1996	39 LR 024	30.11.1995	Faal
16	Kamyonet	BMC Levend	1996	39 LR 029	30.11.1995	Faal
17	Kamyonet	BMC Levend	2008	39 LD 330	26.03.2008	Faal
18	Kamyonet	BMC Levend	2008	39 LF 801	30.06.2008	Faal
19	Cenaze Aracı	BMC Levend	2002	39 LY 258	31.07.2002	Faal
20	Cenaze Aracı	BMC Levend	2009	39 SA 158	10.04.2009	Faal
21	Cenaze Aracı	Fort Transit	2011	39 LZ 040	02.02.2011	Faal
22	Kamyon	Mercedes MB 800 Ekl.Pltf. Aracı	2000	39 LR 049		Faal
23	İtfaiye Aracı	Mercedes 2521 24mt Merdiven	1999	39 LC 545	03.02.1999	Faal
24	İtfaiye Aracı	Ford Cargo	1985	39 SH 536	07.11.1985	Faal
25	İtfaiye Aracı	Mercedes MB 800 Kurtarma makaslı	2000	39 SC 391		Faal
26	İtfaiye Aracı	Mercedes MB 801	2000	39 SC 392		Faal
27	İtfaiye Aracı	Mercedes	2011	39 SU 552	24.11.2010	Faal
28	İtfaiye Aracı	Dodge	1987	39 SE 271	20.03.1987	Faal
29	Motosiklet	Bisan	2004	39 SA 894	20.05.2004	Faal
30	Motosiklet	Peugeot	2000	39 SA 895	18.09.2001	Faal
31	Motosiklet	Yamaha	2006	39 SL 294	08.08.2006	Faal
32	Motosiklet	Yamaha	2008	39 LF 356	18.04.2006	Faal
33	Motosiklet	Yamaha	2010	39 LT 957	07.09.2010	Faal
34	Motosiklet	Yamaha	2010	39 LV 249	07.09.2010	Faal
35	Motosiklet	Yamaha	2012	39 TA 135	05.04.2012	Faal
36	Traktör	Tümosan	2000	39 LV 850	29.06.2000	Faal
37	Traktör	Steyr	1992	39 LA 527	25.01.1993	Faal
38	Traktör	Steyr	1992	39 LK 353	30.03.1992	Faal
39	Kamyon	BMC Fatih	1995	39 LL 020	15.03.1995	Faal
40	Kamyon	BMC Fatih	1995	39 LL 023	15.03.1995	Faal

41	Kamyon	BMC Fatih	1993	39 LN 233	25.02.1993	Faal
42	Kamyon	Dodge	1987	39 SH 538	25.01.1987	Faal
43	Kamyon	Dodge	1987	39 SH 543	25.01.1985	Faal
44	Kamyon	Ford Cargo	1984	39 SE 325	13.11.1985	Faal
45	Kamyon	Mercedes MB800	2000	39 SC 389		Faal
46	Kamyon	Ford Cargo	1984	39 LF 114	09.09.1985	Faal
47	Kamyon	Fatih Kamyon	1999	39 LC 776	20.07.1999	Faal
48	İş makinesi	Volvo Greyder	2005	G710B	24.01.2006	Faal
49	İş makinesi	Cat Greyder	1987	CAT120	14.09.1987	Faal
50	İş makinesi	Cat Belden Kırma	1985	950B	01.08.1986	Faal
51	İş makinesi	Cat Belden Kırma	2005	938G	14.07.2006	Faal
52	İş makinesi	Liebherr Paletli Kepçe	2005	LR632	08.08.2005	Faal
53	İş makinesi	Cat Paletli kepçe	1985	953	16.12.1987	Faal
54	İş makinesi	Cat Silindir	1985	534	24.10.1987	Faal
55	İş makinesi	Çukurova Silindir	2005	DD-30	23.03.2006	Faal
56	İş makinesi	Çukurova Silindir	2005	DD-70	16.06.2005	Faal
57	İş makinesi	Cat Ekskavatör	2006	303	29.05.2006	Faal
58	İş makinesi	Cat Kanal Kazıcı Kepçe	2006	432E	14.12.2006	Faal
59	İş makinesi	Cat Kanal Kazıcı Kepçe	2005	428D	09.06.2005	Faal
60	İş makinesi	Cat Kırıcı Kepçe	1994	438	11.01.1995	Faal
61	Kuka Makinesi	Kuka Makinesi	1988	39 LC 412		Faal
62	Vidanjör	BMC Vidanjör	1996	39 LR 561		Faal
63	Transmikser	Dodge Transmikser	1987	39 SH 540	20.03.1987	Faal
64	Çöp Kamyon	Mercedes MB800	2000	39 SC 388		Faal
65	Minibüs tipi araç	Mercedes 316 CDI	2013	39 LD 991	17.04.2013	Faal
66	Kamyonet tipi araç	Wolkswagen Amarok	2013	39 TF 450	17.09.2013	Faal



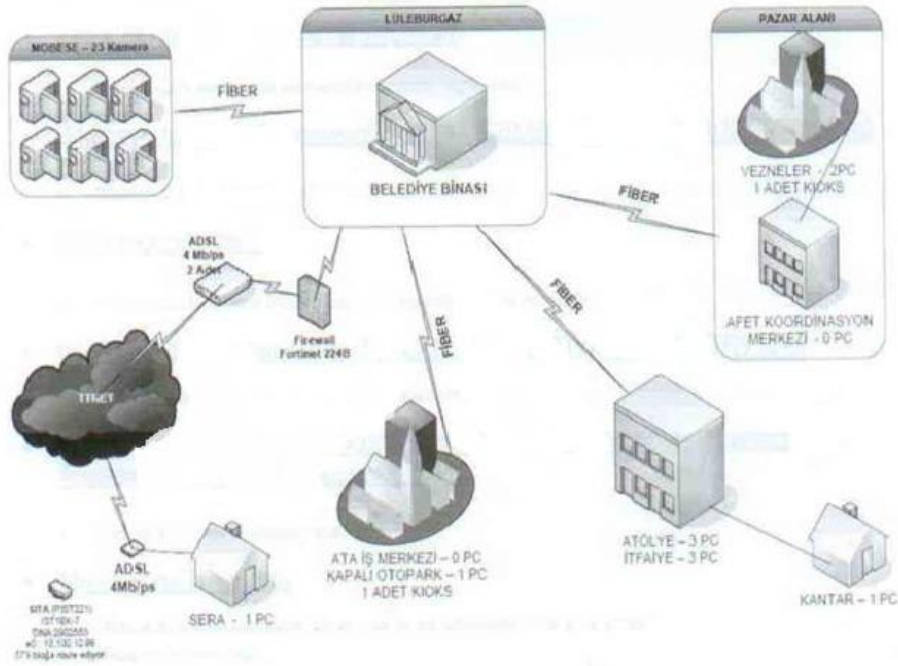
Bilgi ve Teknolojik kaynaklar:

Lüleburgaz Belediyesine ilişkin tüm bilişim altyapı hizmetleri Bilgi İşlem Müdürlüğü tarafından yürütülmektedir.

Şehir içerisinde kuruma ait 11 km. fiberoptik ağ mevcuttur. Belediyemiz ile çevre destek binalarının network bağlantısı bu fiber optik ağ ile sağlanmaktadır. Aynı fiber network üzerinden telefon sistemi ile ücretsiz olarak telefon görüşmeleri yapılmaktadır. Yine fiber optik ağ üzerinden şehrin güvenliğini sağlamak

için kullanılan 14 adeti şehir içerisinde 7 adeti şehrin girişlerinde bulunan kameralardan oluşan mobesa güvenlik sistemi bulunmaktadır. Şehrin girişlerinde bulunan kameralar sayesinde şehre giriş çıkış yapan araçlar plaka okuma sistemi ile Emniyet Müdürlüğü'nün Polnet sisteminden sorgulanarak kayıt altına alınmaktadır. Belediyemizin şantiye ve itfaiye binasının bulunduğu alan 7 adet güvenlik kamerası, belediye hizmet binası 24 adet güvenlik kamerası ile kontrol altında tutulmaktadır.

AĞ TOPOLOJİSİ



Otomasyonda Kullanılan Programlar

YAZILIM SİSTEMLERİ
Sampaş belediye otomasyon yazılımı
Envision süreç ve doküman yönetimi yazılımı
Netcad coğrafi bilgi sistemi
PostgreSQL veri tabanı
Ms Sql 2008 standart edition veri tabanı
Oracle 10g veri tabanı
AMP hakediş programı
Personel takip sistemi yazılımı
İcra Pro İcra Takip Yazılımı
Sinerji Mevzuat Programı
Su Otomasyon Scada Sistemi

Bilişim Altyapısında Kullanılan Donanımlar

Donanımlar	Adet
Bilgisayar	115
Yazıcı	59
Fotokopi Makinesi	4
Plotter AO	1
Tarayıcı A4	21
Tarayıcı A3	2
Tarayıcı A0	1
Server	7
Fax Makinesi	2
UPS	2
Q Matic sistemi	2
El Bilgisayarı	7
Personel takip sistemi	2
Kiosk	4

BİLGİ BELGE YÖNETİM SİSTEMİ

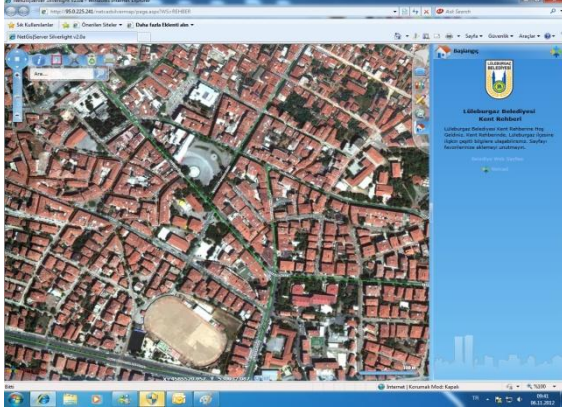
Planlama ve yapım aşamasına 2010 yılında başlanılan Bilgi Belge Yönetim Sistemi 2011 Mayıs ayı içerisinde kurum içerisinde kullanılmaya başlanılmıştır. Kurumda kullanılan tüm evrak süreçleri sistem içerisine entegre edilmiş olup evrak üretimi ve üretilen evrakların standart dosya planı ve belge saklama süreleri ile yönetilmesi sağlanılmıştır. Bilgi Belge Yönetim Sistemi projesi ile kurum içi ve kurum dışı üretilen tüm evraklar ve bu evrakların üretim sürecinde ıslak imza ile değil elektronik imza ile gerçekleşmektedir.

AKILLI KENT LÜLEBURGAZ PROJESİ

Trakya Kalkınma Ajansı'nın *Küçük Ölçekli Altyapı Mali Destek Programı* çağrısına "**Akıllı Kent Lüleburgaz Projesi**" ile başvurulmuş ve proje hibe almaya hak kazanmıştır. Proje faaliyetlerine 20 Haziran 2012 tarihinden itibaren başlayan ve 20 Ekim 2013 tarihinde sonlanan "Akıllı Kent Lüleburgaz Projesi" ile Lüleburgaz Belediyesi bünyesinde vatandaş odaklı ve web tabanlı Kent Bilgi Sistemi kurulmuştur. Kent Bilgi Sistemi ile belediye bünyesindeki teknik birimlerin ihtiyaç duyduğu verilerin belirli bir standartta düzenlenerek database entegrasyonu yapılmış, belediye

birimleri tarafından masaüstü uygulamalar ile tüm verilerin tek bir server (sunucu) üzerinden kullanımının sağlanması ve gerekli yedekleme işlemleri ile veri kayıpları önlenmiştir. Aynı zamanda web tabanlı uygulamalar ile vatandaşın belediye çalışmalarını web ortamında izlemesi sağlanmıştır. "Akıllı Kent Lüleburgaz Projesi" ile TR21 Trakya Bölgesi'nde bölge halkının yaşam kalitesinin yükseltilmesi için akıllı kent altyapısının güçlendirilmesine ve bu şekilde bölgenin rekabet gücünün artmasına katkı sağlamıştır.

Dolayısı ile bu proje mali destek programının genel amacına **“Bölge halkının yaşam kalitesinin yükseltilmesi yönünde akıllı kent altyapısının güçlendirilmesi”** noktasında hizmet etmektedir.



Kurulan Kent Bilgi Sistemi kapsamında belediyenin mevcut CAD-GIS ve veritabanı yazılımlarına yenilerinin eklenmiş, web tabanlı imar durumu uygulaması, kent rehberi uygulaması, Mezarlık Bilgi Sistemi (MEBIS) uygulaması, fen işleri müdürlüğü uygulaması, IPAD mobil belediye uygulaması ve kiosk uygulamasının gerçekleştirilmiş, 360° panoramik görüntü saha çalışması, MEBIS masaüstü veritabanı destekli veri güncelleme araçlarının temini ve de MIS ve bilgi belge yönetimi ve arşiv entegrasyonunun yapılması tamamlanmıştır. 20 Ekim 2013 tarihinde bitirilen Kent Bilgi Sisteminin kurulumu ile Lüleburgaz Belediyesi bünyesinde bilgi teknolojileri kullanımı artmış, belediyede yer alan teknik birimlerin üretmekte olduğu verilerin standardizasyonu sağlanmış ve Lüleburgaz ilçesinde belediye hizmetleri daha

verimli, güvenilir, şeffaf, hızlı ve ekonomik olarak gerçekleşmiştir. Lüleburgaz Belediyesi bünyesinde böyle bir çalışmanın yapılması Lüleburgaz ilçesinin akıllı kent altyapısını güçlendirmiştir.

2014 yılı içerisinde Belediyemizde var olan ve kurulacak sistemlerde depolanan verilerin veya sunulmuş olan datanın, depolandığı kaynaklardan (veri tabanları vb.) alınıp var olan iş performansını anlamak ve bilgiye dayalı kurum için stratejik boyutlarda kararlar almak için ***iş zekası ve veri madenciliği sistemleri*** kurulacaktır.

2014 yılı içerisinde belediyemizde kullanmakta olduğumuz ve gelecekte kullanacağımız sistemlerin ve bu sistemlerde bulunan vatandaş ile kente ait verilerin **Teknolojik riskler** ve **Dış risklere** karşı güvenliğini sağlayıp, verilerin yedeklenmesi ve sistemi kullanılabilir halde hazır tutularak vatandaşa ve kente sunulan hizmetin kesintisiz devam ettirilebilmesini amaçlamaktayız.

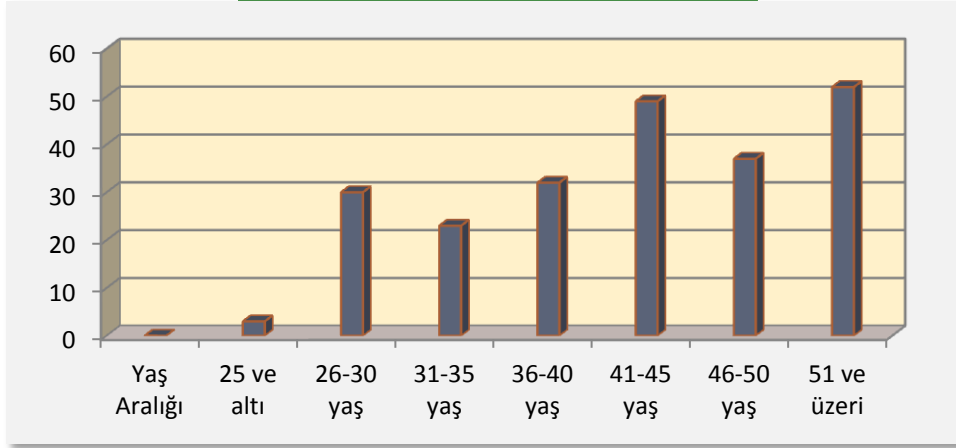
Bu amaçla 2014 yılında Belediye Binasında bulunan sistem ile birlikte çalışabilecek yedek bir sistem kurulacaktır. Projede, yedek sistemin kurulması düşünülen fiziki alan Lüleburgaz Belediyesi Kapalı Pazar Alanı ve Semt Merkezinde bulunan Afet Koordinasyon Merkezidir. Hedefimiz Akıllı kentler için bilgi ve iletişim teknolojileri altyapısının modernizasyonunu yapmak için mevcut veri merkezi bulut mimari ve sanallaştırma teknolojilerine uygun olarak modernize ederek “Dinamik Veri Merkezi”ni kurmaktır.



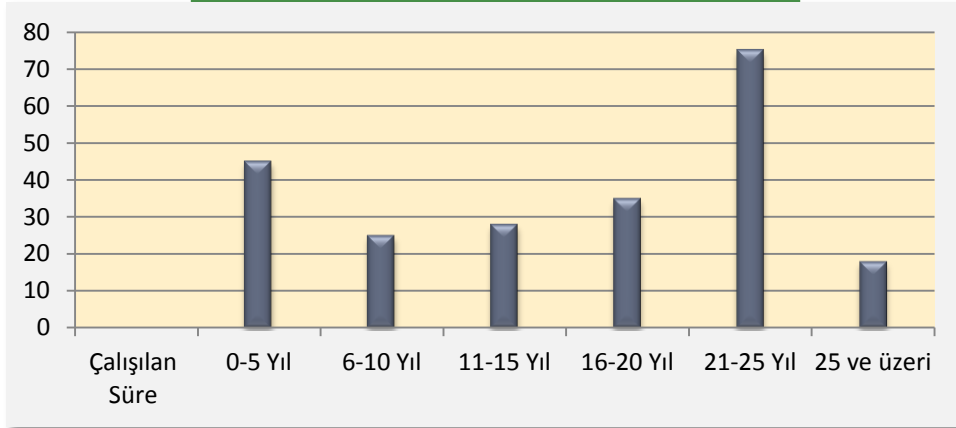
[D] İNSAN KAYNAKLARI

Performans dönemi itibari ile Lüleburgaz Belediyesi'nde 139 memur, 81 işçi, 2 sözleşmeli personel ile iş ve işlemlerini yürütmüş olup 5 ay 29 gün süre ile 14 geçici işçi çalıştırmıştır.

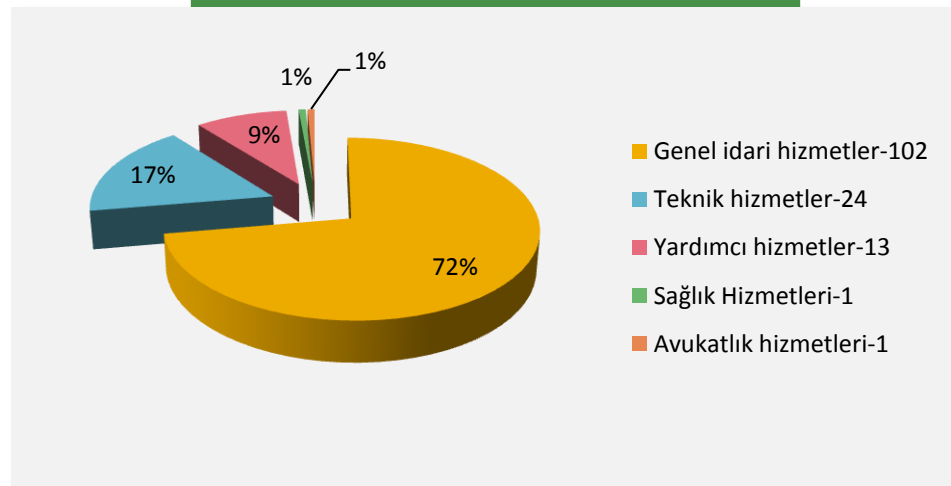
Personelin Yaş Dağılımı



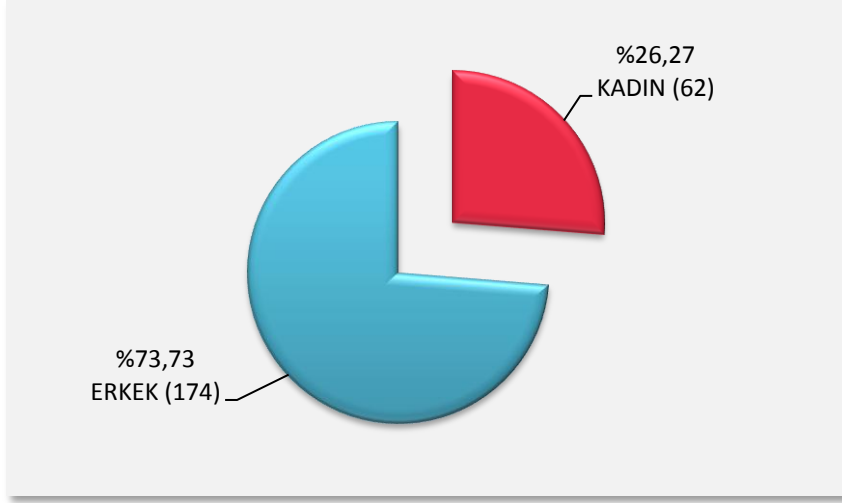
Personelin Çalışma Süresine Göre Dağılımı



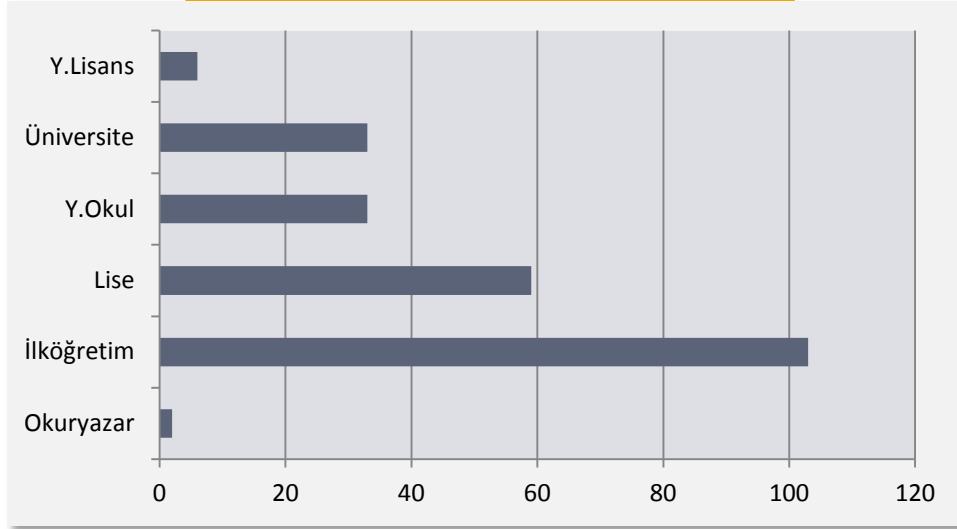
Hizmet Sınıflarına Göre Dağılım Grafiği



Personelin Cinsiyet Dağılımı



Personelin Eğitim Durumu



Belediye ve Bağlı Kuruluşları İle Mahalli İdare Birlikleri Norm Kadro İlke ve Standartlarına Dair Yönetmelik hükümleri gereği D-14 grubunda yer alan belediyemiz sürekli işçi kadrolarının %63'nü, memur kadrolarının ise %46'sını kullanmaktadır. Yine aynı yönetmelik kapsamında 18 müdürlük kadrosu ihdas edilmiş olup; bunlardan Plan-Proje, Sağlık İşleri ve Hukuk İşleri Müdürlüklerinin ihdas edilmesine karşın kullanılmazken; Mali Hizmetler, Gelir ve İmar ve Şehircilik Müdürlükleri asaleten, diğer müdürlükler ise vekalet yoluyla yürütülmektedir.

NORM KADRO DAĞILIMI

04.11.2013		MEVCUT DURUM		
D13	Norm Adet	Dolu	Boş	Açıklama
Belediye Başkan Yardımcısı	2		2	
Yazı İşleri Müdürü	1		1	
Mali Hizmetler Müdürü	1	1		
Fen İşleri Müdürü	1		1	
İmar ve Şehircilik Müdürü	1	1		
Temizlik İşleri Müdürü	1		1	
İtfaiye Müdürü	1		1	
Zabıta Müdürü	1		1	
Hukuk İşleri Müdürü	1		1	
Gelir Müdürü	1	1		
Kültür ve Sosyal İşler Müdürü	1		1	
Destek Hizmetleri Müdürü	1		1	
Bilgi İşlem Müdürü	1		1	
Çevre Koruma ve Kontrol Müdürü	1		1	
İnsan Kaynakları ve Eğitim Md.	1		1	
Su ve Kanalizasyon Müdürü	1		1	
Sağlık İşleri Müdürü	1		1	
Plan ve Proje Müdürü	1		1	
Özel Kalem Müdürü	1		1	
Uzman	4		4	
Avukat	2	1	1	
Şef	17	5	12	
Mali Hizmetler Uzmanı	4		4	
Mali Hizmetler Uzman Yardımcısı	2	2		
İdari Personel	47	46	1	
Teknik Personel	34	24	10	2 ad. T.Z.S
Sağlık Personeli	7	1	6	
Yardımcı Hizmet Personeli	12	13		
İtfaiye Amiri	2		2	
İtfaiye Çavuşu	6		6	
İtfaiye Eri	36	25	11	
Zabıta Amiri	3		3	
Zabıta Komiseri	9	5	4	
Zabıta Memuru	54	16	38	
İç Denetçi	3		3	
Toplam Norm Kadro Sayısı	262	141	122	263
Sürekli İşçi Kadroları Toplamı	130	82	48	

2-PERFORMANS BİLGİLERİ

[A] TEMEL POLİTİKA VE ÖNCELİKLER

2014 Mali Yılında da öncelikli politikamız Stratejik Planımızdaki amaç ve hedeflerimizi gerçekleştirmek, vizyonumuza ulaşmaktır. Tüm bu faaliyetlere paralel olarak Merkezi Hükümetin hazırladığı 06.07.2013 tarihinde yayınlanan 2014-2018 dönemini kapsayan Onuncu Kalkınma Planı, 2014 Orta Vadeli Program ve 2014-2016 Orta Vadeli Mali Plan'da Mahalli İdareler için belirlenmiş görev ve sorumluluklarımızı yerine getirmektir.



2012-2016 Stratejik Planımızda yer alan amaçlarımızın Kalkınma Planı, Orta Vadeli Program ve Bölge Planı ile uyumlu başlıkları aşağıda yer almaktadır.

ONUNCU KALKINMA PLANI

- ❖ Kamuda stratejik yönetim sürecinin tüm aşamalarının uyum ve bütünlük içerisinde yürütülmesi için yönlendirilmeden sorumlu kurumlar arasındaki koordinasyon güçlendirilecektir.
- ❖ Kamu idarelerinin bütçelerinin hizmet programlarıyla öngörülen maliyet, çıktı ve sonuçlarını kapsamı amacıyla program bütçe sistemine geçilecek ve performans bilgisi bütçe sürecine entegre edilecektir.
- ❖ Bütçeler, kamu hizmet programlarının performansını gösteren, daha sade, anlaşılabilir ve vatandaş tarafından değerlendirilebilir belgelere dönüştürülecektir.
- ❖ Stratejik plan ve performans programlarındaki amaç ve hedeflerin performans göstergeleri üzerinden ölçülebilirlik düzeyi artırılacak, faaliyet raporlarının performansı yansıtma niteliği güçlendirilecektir.
- ❖ Bütçe uygulamaları ve performansının izlenebilirliğini daha da artıracak şekilde mevcut değerlendirme ve raporlama sistemi geliştirilecektir.

- ❖ Kamu personelinin verimliliğinin artırılması amacıyla etkin bir performans sistemi oluşturulacak ve hizmet, personel, ücret ilişkisi daha sağlıklı hale getirilecektir.
- ❖ Hizmet içi eğitim uygulaması, akredite edilmiş program ve kuruluşlar aracılığıyla kamu çalışanlarının mesleki ve temel becerilerini artıran, uzaktan eğitim sistemleri de kullanılmak suretiyle kolayca erişilebilen bir yapıya dönüştürülecektir.
- ❖ e-Devlet çalışmaları etkin kamu yönetimi bakış açısıyla yürütülecek, kurumlar üstü ve kurumlar arası düzeyde güçlü bir yönetim ve koordinasyon yapısına kavuşturulacaktır.
- ❖ e-Devlet hizmet sunumunda ihtiyaç duyulan temel bilgi sistemleri tamamlanacaktır. Ortak altyapıların kurulmasına ve ortak standartların belirlenmesine devam edilecek; mahalli idareler de dâhil olmak üzere, kamuda ortak uygulamalar yaygınlaştırılacaktır. Bu kapsamda MERSİS, TAKBİS, Mekânsal Adres Kayıt Sistemi (MAKS), EKAP, Ulusal Coğrafi Bilgi Sistemi Altyapısı ve Bilgi Sistemleri Olağanüstü Durum Yönetim Merkezi projelerinin tamamlanmasına öncelik verilecektir. Kurumsal e-devlet projeleri, oluşturulacak ortak eylem planları çerçevesinde sürdürülecektir.
- ❖ Kamu kurumlarına ait bilgi sistemlerinin birlikte işlerliği sağlanacaktır.
- ❖ STK'ların yerel ve bölgesel kalkınmaya katkılarını artırmak üzere karar alma süreçlerine katılımları artırılacak, mali yönetim ve teknik kapasiteleri güçlendirilecek, proje geliştirme ve uygulama becerileri geliştirilecektir. Kamu kurumlarının özellikle kalkınma konularında çalışan STK'larla işbirliği geliştirilecektir.
- ❖ IPA kapsamındaki ekonomik ve sosyal uyuma yönelik fonlar, oluşturulan koordinasyon ve izleme mekanizmalarıyla etkili bir şekilde yönetilecektir. Bu fonların kullanımında, bölgesel ihtiyaç ve öncelikler ile ulusal kaynaklarla tamamlayıcılık esas alınacaktır.
- ❖ Mekânsal planlama sistemi merkezin düzenleyici ve denetleyici rol üstleneceği, planlama ve uygulamanın ise yerinde gerçekleştirileceği, ortak karar alma süreçlerini güçlendiren bir yapıya dönüştürülecektir.
- ❖ Yaşlılar, engelliler ve çocuklar öncelikli olmak üzere toplumun farklı kesimleri için yaşanabilirliği artırmayı hedefleyen; fırsat eşitliğini ve hakkaniyeti gözeterek mekânsal planlama ve kentsel tasarım uygulamaları hayata geçirilecektir.
- ❖ Ortak kullanım alanlarının genişletilmesi ve imar uygulamalarındaki finansal yüklerin azaltılması amacıyla, özellikle yapılaşmamış alanlarda imar haklarının transferi gibi yenilikçi araçların belediyeler tarafından kullanımı yaygınlaştırılacaktır.
- ❖ İmar planları ve revizyonlarıyla ortaya çıkan değer artışlarının nesnel değerlendirme esaslarına göre belirlenmesi ve kamunun bu artıştan öncelikle temel sosyal altyapı ve ortak kullanım alanları oluşturması amacıyla daha çok yararlanması sağlanacaktır.
- ❖ Ülke genelinde coğrafi nitelikli mekânsal bilgi üreten ve kullanan kuruluşlar arasında birlikte çalışabilirlik esasları hayata geçirilecek; mekânsal planlara ve uygulamalara elektronik altlık oluşturacak bilgilerin öngörülen standartlarda üretilmesi ve paylaşılması sağlanacaktır.

- ❖ Yerleşim yerlerinin içme ve kullanma suyu ihtiyaçlarının tamamı karşılanacak, su kayıp-kaçakları önlenecek, mevcut şebekeler iyileştirilerek sağlıklı ve çevre dostu malzeme kullanımı yaygınlaştırılacaktır.
- ❖ İçme ve kullanma suyunun tüm yerleşimlerde gerekli kalite ve standartlara uygun şekilde şebekeye verilmesi sağlanacaktır.
- ❖ İçme suyu ve kanalizasyon yatırım ve hizmetlerinin sağlanmasında mali sürdürülebilirlik gözetilecektir.
- ❖ Şehirlerde kanalizasyon ve atık su arıtma altyapısı geliştirilecek, bu altyapıların havzalara göre belirlenen deşarj standartlarını karşılayacak şekilde çalıştırılmaları sağlanacak, arıtılan atık suların yeniden kullanımı özendirilecektir.
- ❖ Katı atık yönetimi etkinleştirilerek atık azaltma, kaynakta ayrıştırma, toplama, taşıma, geri kazanım ve bertaraf safhaları teknik ve mali yönden bir bütün olarak geliştirilecek; bilinçlendirmenin ve kurumsal kapasitenin geliştirilmesine öncelik verilecektir. Geri dönüştürülen malzemelerin üretimde kullanılması özendirilecektir.
- ❖ Kentiçi ulaşımında kurumlar arası koordinasyon geliştirilecek, daha etkin planlama ve yönetim sağlanacak, kentiçi ulaşım altyapısının diğer altyapılarla entegrasyonu güçlendirilecektir.
- ❖ Yaya ve bisiklet gibi alternatif ulaşım türlerine yönelik yatırım ve uygulamalar özendirilecektir.
- ❖ Kentiçi ulaşımında trafik yönetimi ve toplu taşıma hizmetlerinde bilgi teknolojileri ve akıllı ulaşım sistemlerinden etkin bir şekilde faydalanılacaktır.
- ❖ Kentsel altyapı sistemlerinin oluşturulması ve hizmetlerinin sunumunda vatandaş memnuniyetini, kalite ve verimliliği artırmak amacıyla bilgi ve iletişim teknolojilerinin kullanımına önem verilecektir.
Mahalli idarelerin daha etkin, hızlı ve nitelikli hizmet sunabilen, katılımcı, şeffaf, çevreye duyarlı, dezavantajlı kesimlerin ihtiyaçlarını gözeterek ve mali sürdürülebilirliği sağlamış bir yapıya kavuşturulması temel amaçtır.
- ❖ Mahalli idarelerin temel hedefi, vatandaşlara sunulan hizmetlerden duyulan memnuniyeti en üst düzeye çıkarmaktır.
- ❖ Başta yeni kurulan büyükşehir belediyeleri olmak üzere mahalli idarelerde çalışan personelin uzmanlaşma düzeyi yükseltilecek, proje hazırlama, finansman, uygulama, izleme ve değerlendirme, mali yönetim, katılımcı yöntemler ve benzeri konularda kapasiteleri artırılacaktır.
- ❖ Mahalli idarelerin kaynaklarını, kamu mali yönetiminin temel ilke ve araçları çerçevesinde stratejik önceliklere göre tahsis etmeleri sağlanacak, temsil ve karar alma süreçlerine katılım mekanizmaları da gözetilerek hesap verebilirlik güçlendirilecektir.
- ❖ Mahalli idarelerin öz gelirleri kentsel taşınmazların değer artışlarını da kapsayacak şekilde artırılacaktır.



ORTA VADELİ PROGRAM

Kamu Harcama Politikası

- ❖ Kamu harcama politikasının, çok yıllık bütçeleme yaklaşımı çerçevesinde ve belirlenen politika öncelikleri doğrultusunda yürütülmesi ve kamu idarelerinin kendilerine tahsis edilen ödenekleri ekonomik ve verimli bir şekilde kullanması esastır.
- ❖ Kaynak kullanımında etkinliği artırmak ve hesap verebilirliği güçlendirmek amacıyla, yeni harcama programları uygulamaya geçirilmeden önce pilot uygulamalara gidilecek ve etki analizi çalışmaları yapılacak, mevcut programlar etkililik ve etkinlik bakımından gözden geçirilecektir.
- ❖ Bütçe hazırlık sürecinde, personel harcamaları dışında kalan diğer cari harcamalara yönelik ödeneklerin sıfır tabanlı bütçe ilkesiyle belirlenmesine özen gösterilecektir.
- ❖ Harcama programları yalnızca varlık sebebinin oluşturduğu amaçlara uygun olarak ve belirlenmiş süreler dâhilinde yürütülecektir.
- ❖ Kamu kurum ve kuruluşlarının stratejik planlarının Kalkınma Planında yer alan politikalarla uyumu gözetilecek, stratejik planlarda yer alan önceliklerin bütçe hazırlık ve uygulama sürecine daha etkin yansıtılması sağlanacaktır.
- ❖ Kamu mali yönetimi alanında yapılan reformların uygulamasını güçlendirmek amacıyla kamu hizmetlerini program yaklaşımıyla ele alan bütçe yapısına kademeli olarak geçilecektir.
- ❖ Kamu özel işbirliği kapsamında yapılacak yatırımlar, sözleşmelerden doğacak yükümlülüklerin kamu mali dengeleri üzerindeki etkileri göz önünde bulundurularak planlanacaktır.
- ❖ Kamuda hizmet alımlarına ilişkin mevcut politikaların etkinliği, fayda ve alternatif maliyet analizleri yapılarak değerlendirilecektir.
- ❖ Mahalli idarelerin genel bütçe vergi paylarından kamuya olan borçlarına mahsuben yapılacak olan kesinti düzenli olarak uygulanmaya devam edilecektir.

Kamu Yatırım Politikası

- ❖ Kamu yatırım projelerinin planlanması, uygulanması, izlenmesi ve değerlendirilmesi süreci güçlendirilecek, bu kapsamda kamu kurum ve kuruluşlarının kapasiteleri geliştirilecektir.

Kamu Gelir Politikası

- ❖ Yerel yönetimlerin mali imkânlarını güçlendirmek için kentsel rantlar da değerlendirilerek yerel yönetimlerin öz gelirleri artırılabilecektir.

Kamu Mali Yönetimi ve Denetim

- ❖ Kamu idarelerinin faaliyetlerinin, iç kontrol ve iç denetim standartlarına uyum düzeyinin artırılması sağlanacaktır.
- ❖ Kamu mali yönetiminin insan kaynakları altyapısı nitelik ve nicelik olarak güçlendirilecektir.
- ❖ Kamuda etkin bir dış denetimin sağlanması için Sayıştay'ın uygulama altyapısı güçlendirilecektir.

TR21 TRAKYA BÖLGESİ 2014-2023 BÖLGE PLAN TASLAĞI

İnsan ve Toplum

- ❖ Bölgenin Eğitim ve Bilimsel Altyapı Desteklenerek Yenilik Merkezi Olması sağlanacaktır.
- ❖ İşbirliği Kültürü ve Sosyal Dayanışma Geliştirilecektir.
- ❖ Girişimcilik Kültürü Geliştirilecektir.
- ❖ Kamusal Hizmetlerin Etkinliği ve Erişilebilirliği Arttırılacaktır.

Yaşam ve Çevre

- ❖ Bölge Genelinde Yerleşimler Arası İşlevsel ve Mekânsal Bütünleşme Sağlanacaktır.
- ❖ Bölge Genelinde Yaşam Kalitesi Geliştirilecektir.
- ❖ Doğal Kaynakların Korunarak Sürdürülebilir Yönetimi Sağlanacaktır.
- ❖ Doğal Afet Yönetiminde Etkinlik Arttırılacaktır.
- ❖ Kültürel ve Tarihi Dokunun Korunarak Geliştirilmesi Sağlanacaktır.



[B] AMAÇ VE HEDEFLER

Belediyemizin 2012-2016 Stratejik Planında yer alan misyon, vizyon ve değerlerimiz ile stratejik amaç ve hedefler aşağıda belirtilmiştir.

Misyonumuz

Belediye hizmetlerini kaliteli ve kısa zamanda yerine getirerek, insanlarımızın yaşamlarını kolaylaştırmak ve sağlıklarını **korumak**,
Kentimizin tarihsel, kültürel, doğal mirasını ve fiziksel varlıklarını korumak ve **geliştirmek**,
Sürdürülebilir planlamalar yaparak ve uygulayarak, sürekli değişen, gelişen, güvenli ve huzurlu bir kent **yaratmak** için varız

Vizyonumuz

Her şeyin sevgi ile başladığı,
ekonomik ve sosyal beklentilerin karşılandığı,
bireylerinin kendilerini geliştirdikleri,
havası, doğası ve temizliği ile
yaşamaktan mutlu olacakları,
soyadı kültür olan LÜLEBURGAZ

Değerlerimiz

Öncü ve örnek
Çalışkan ve üretken
Açık, paylaşımcı ve katılımcı
İnsan hakları ve çevreye saygılı
Kaynakları bilimsel ve doğru kullanan
Sevgi ve saygıya dayalı ekip ruhu ile çalışan

Stratejik Amaç ve Hedeflerimiz

<p>A1:“STRATEJİK YÖNETİM İLE İŞLEYEN KURUM”UN SÜRDÜRÜLEBİLİRLİĞİNİ SAĞLAMAK</p>	<p>H1:“Stratejik Yönetim Döngüsü”nü oluşturmak</p> <p>H2:Strateji geliştirme becerisine sahip kurumda, değişen ve gelişen dünyadaki fırsatları-tehditleri, olanakları - kısıtları ve dengeleri algılayıp değerlendirecek ve bunları hayata geçirebilecek yapıyı oluşturmak</p>
<p>A2:DOĞAL, TARİHSEL, FİZİKSEL, ÇEVRESEL, EKONOMİK, SOSYAL VE KÜLTÜREL DEĞERLERİN; EVRENSEL HUKUK NORMLARINA UYGUN, BİLİMSEL VE DOĞRU KULLANILMASINI SAĞLAYARAK, KENTSEL YAŞAM STANDARDINI VE KALİTESİNİ YÜKSELTECEK SİSTEMİ KURMAK</p>	<p>H1:Sadece insan için değil, tüm canlılar için koruma kullanma dengesi sağlanarak, yaşanabilir kenti yaratmak ve sürdürülebilirliğini sağlamak</p> <p>H2: Çevresel olumsuzluklardan arındırılmış bir kenti yaratacak sistemi kurmak</p> <p>H3:Sosyal belediyecilik ilkesi gereği sosyal, kültürel ve sportif faaliyetleri planlamak, sürdürülebilirliğini sağlamak ve paydaşları desteklemek</p> <p>H4:Afet kriz ve sabotajlara karşı koruma sağlayacak sistemi kurmak</p> <p>H5:Kentin envanter çalışmasını yapmak, kayıt altına almak ve güncellenmesini sağlamak</p> <p>H6: Kentin altyapı, plan-proje ve yatırımlarını kentsel planlara uygun hale getirmek</p> <p>H7:Yasal görev ve sorumluluklarımızı akılcı, yenilikçi ve bilimsel yöntemlerle yerine getirmek</p>
<p>A3:DÜNYANIN “AKILLI ŞEHİRLERİ” ARASINDA YER ALMAK</p>	<p>H1:Kentin ve kentlinin sorunlarını tespit edebilen ve bu sorunlara bilgiye dayalı, akıllı çözümler üretebilen sistemi kurmak</p> <p>H2: Akıllı kentler için bilgi ve iletişim teknolojileri altyapısının modernizasyonunu yapmak</p> <p>H3:Belediye hizmetlerini mekâna bağlı olmaksızın kolay, hızlı ve ulaşılabilir hale getirmek</p> <p>H4:Kurumun ve vatandaşın teknolojik yeterliliğini arttırmaya yönelik çalışmalar yapmak ve sunulan hizmetlerin kullanımını teşvik etmek</p>

Stratejik Amaç ve Hedeflerimiz

A4:GÜÇLÜ SOSYAL YAPI VE ORTA SINIF HÂKİMİYETİNİN SÜRDÜRÜLEBİLMESİNİ SAĞLAYACAK TEDBİRLER ALMAK	H1: Demokrasi kültürünü güçlendirerek 'Egemen kültür' haline getirmek
	H2: Ortak aklı güçlendirerek sürdürülebilirliğini sağlamak
	H3: Kentte toplumsal dayanışma, bütünleşme ve hoşgörüyü arttıracak sistemi kurmak
	H4: Dezavantajlı Gruplar için pozitif ayrımcı tutum ve politikalar üretmek
	H5: Lüleburgaz'ı orta sınıf için cazibe merkezi haline getirmek
A5:GELECEĞİN YARATILMASINDA ÖNEMLİ YERİ OLAN HİZMETLER SEKTÖRÜNDE ÖNCÜ VE MERKEZ OLMAK	H1: "Beyin Göçünü" kente çekecek planlamalar yapmak
	H2: Ekonomik potansiyeli yatırım ve üretim yönlendirecek planlamalar yapmak
	H3: Trakya'nın cazibe merkezi haline gelmek
A6:LÜLEBURGAZ'IN MARKA HALİNE GELMESİNE LİDERLİK ETMEK	H1: Lüleburgaz markasını yaratmaya yönelik çalışmalar yapmak
	H2: Kentin ve Belediye'nin tanıtımına yönelik faaliyetler gerçekleştirerek kent ismini duyurmak
	H3: Trakya'nın 'Süt Başşehri' olmak
	H4: Bölgede tarım ve hayvancılığı geliştirici çalışmalara katkı sağlamak
A7:TRAKYA'NIN KÜLTÜR KENTİ OLMAK	H1: Kültürel mirası korumak, geliştirmek ve sürdürülebilirliğini sağlamak
	H2: Kültürel değerlerin sürdürülebilmesine katkı sağlayacak fiziki mekanlar yaratmak
	H3: Kültürel ve sosyal faaliyetlerin planlamasında ve uygulanmasında gönüllü katılımın sağlanacağı sistemi kurmak
	H4: Ulusal ve uluslar arası sanatsal, ticari, zirai, sportif ve kültürel etkinlikler planlamak, icra etmek ve geleneksel hale getirmek

[C] PERFORMANS HEDEF ve GÖSTERGELERİ ile FAALİYETLER



Bu bölümde Stratejik Planda yer alan amaç ve hedefler seti çerçevesinde 2014 yılı Performans Programında yer alanlara ilişkin performans hedefi tabloları yer almaktadır.

2014 yılı için 28 Performans Hedefi belirlenmiştir. Belirlenen hedefler doğrultusunda oluşturulan tablolarda performans göstergeleri, hedefe ulaşmak için yürütülecek faaliyetler ve bu faaliyetler için belirlenen 2014 yılı bütçe kaynaklarına yer verilmiştir.

Performans Hedefi Tablolarında yer alan performans göstergelerine ilişkin olarak 2012 yılı gerçekleşen, 2013 yılı 9 aylık gerçekleşme verileri ile 2014 yılı program dönemine ilişkin hedeflenenler yer almaktadır.

Faaliyetlerden sorumlu harcama birimleri tablosu, harcama birimleri faaliyet maliyetleri tablosu ve performans hedefleri toplam maliyetleri tablosu ekler bölümünde yer almaktadır.

PERFORMANS HEDEFİ TABLOSU-1

İDARE ADI	LÜLEBURGAZ BELEDİYESİ
-----------	-----------------------

AMAÇ	1:“STRATEJİK YÖNETİM İLE İŞLEYEN KURUM”UN SÜRDÜRÜLEBİLİRLİĞİNİ SAĞLAMAK
HEDEF	1.1:“Stratejik Yönetim Döngüsü”nü oluşturmak

PERFORMANS HEDEFİ	1.1.1: Stratejik Yönetim Döngüsü oluşturulacaktır
AÇIKLAMA: -Stratejik Planın %95 gerçekleştirilmesine yönelik 81 faaliyet 2014 yılı içinde gerçekleştirilmesi hedeflenmektedir. -Stratejik planın takibinde kurumu “Bilinçsiz-Yeterli” hale getirebilmek için müdürlüklerce Stratejik Plan gözden geçirme toplantıları ve tüm personelin katılımıyla yılsonu değerlendirme toplantısı yapılacaktır. -Stratejik Planın yürütümünde kuruma destek olabilecek paydaşlarla proje ve faaliyetler gerçekleştirilecektir. -Belediye yönetim sistemine yönelik çalışmalar yapılacaktır. -Kurumsal kaynakların planlanma çalışmalarının devamı sağlanacaktır. -Varlık Yönetim Sisteminin, kurumsal bilinç haline getirme çalışmaları başlanacaktır.	

Performans Göstergeleri	Ölçü Birimi	2012	2013/9ay	2014
F1 2014 yılında Stratejik Planda gerçekleşecek faaliyet sayısı	Adet	112/73	96/53	81
Yılsonu değerlendirme toplantısı	Adet	1/1	1/-	1
F2 Müdürlüklerce yapılan Stratejik Plan gözden geçirme toplantısı	Adet	36/59	34/24	34
F3 Stratejik Planın yürütümünde kuruma destek olabilecek paydaşlarla gerçekleştirilen proje-faaliyet sayısı	Adet	65/82	79/68	103
F4 Belediye yönetim sistemi kurulması	Adet	-	-	1
İnsan Kaynakları planlanması yapılması	Adet	-	-	1
Taşınır mal listesi hazırlanması	Adet	17/17	17/-	17
F5 Taşınmaz mal değerleri planlaması	%	-	100/75	100
Aylık bütçe gerçekleşme raporu ve performans izleme değerlendirme raporu	Adet	16/16	16/12	16
Bankalarla yapılan görüşme	Adet	5/7	7/9	7

FAALİYETLER	KAYNAK İHTİYACI (2014) (TL)		
	Bütçe	Bütçe Dışı	Toplam
1 Stratejik plan yapmak ve %95 gerçekleştirmek	-		-
2 Stratejik planın takibinde kurumu“Bilinçsiz-Yeterli” hale getirmek (Tüm md.)	-		-
3 Stratejik planın yürütümünde kuruma destek olabilecek paydaşları sürece dâhil etmek (Zabıta, Yazı İşleri, Çevre, Kültür Md.)	5.000,00		5.000,00
4 Kurumsal ve bireysel performans değerlendirme ve iç kontrol sistemini kurarak, işlerliğini sağlamak (Bilgi İşlem, İnsan Kaynakları, Mali Hizmetler, Yazı İşleri Md.)	510.000,00		510.000,00
5 Kurumsal kaynakların planlanmasında stratejik uygulamalar gerçekleştirmek (Tüm md.)	20.000,00		20.000,00
GENEL TOPLAM	535.000,00		535.000,00

PERFORMANS HEDEFİ TABLOSU-2

İDARE ADI	LÜLEBURGAZ BELEDİYESİ
-----------	-----------------------

AMAÇ	1:“STRATEJİK YÖNETİM İLE İŞLEYEN KURUM”UN SÜRDÜRÜLEBİLİRLİĞİNİ SAĞLAMAK
HEDEF	1.2:Strateji geliştirme becerisine sahip kurumda, değişen ve gelişen dünyadaki fırsatları-tehditleri, olanakları - kısıtları ve dengeleri algılayıp değerlendirecek ve bunları hayata geçirebilecek yapıyı oluşturmak

PERFORMANS HEDEFİ	1.2.1:Strateji geliştirme becerisine sahip kurumda, değişen ve gelişen dünyadaki fırsatları-tehditleri, olanakları - kısıtları ve dengeleri algılayıp değerlendirecek ve bunları hayata geçirebilecek yapı oluşturulacaktır.
-------------------	--

ACIKLAMA: Kurumsal kapasiteyi arttırmaya yönelik ulusal ve uluslararası organizasyonlara katılım sağlanacak ve kamu ve özel sektöre ait tüm fırsat ve destek programları takip edilerek projeler hazırlanacaktır.

Performans Göstergeleri	Ölçü Birimi	2012	2013/9 ay	2014
F1 Kurumsal kapasiteyi arttırmaya yönelik katılımcı olunan veya düzenlenen organizasyon sayısı	Adet	11/8	13/5	13
F2 Hazırlanacak proje sayısı	Adet	3/5	4/1	3
Kabul gören proje sayısı	Adet	2/3	3/2	3

FAALİYETLER	KAYNAK İHTİYACI (2014) (TL)		
	Bütçe	Bütçe Dışı	Toplam
1 Ulusal ve uluslararası organizasyonlarla kurumsal kapasiteyi arttırmaya yönelik çalışmalar yapmak (Özel Kalem, İnsan Kaynakları, Yazı İşleri, Kültür Md.)	331.500,00		331.500,00
2 Kamu ve özel sektöre ait tüm fırsat ve destek programlarının ilgili birimlerce takip edilerek, proje ekibiyle koordineli çalışmasını sağlamak (İnsan Kaynakları, Yazı İşleri Md.)	-		-
GENEL TOPLAM	331.500,00		331.500,00

PERFORMANS HEDEFİ TABLOSU-3

İDARE ADI	LÜLEBURGAZ BELEDİYESİ
-----------	-----------------------

AMAÇ	2: DOĞAL, TARİHSEL, FİZİKSEL, ÇEVRESEL, EKONOMİK, SOSYAL VE KÜLTÜREL DEĞERLERİN; EVRENSEL HUKUK NÖRMLARINA UYGUN, BİLİMSEL VE DOĞRU KULLANILMASINI SAĞLAYARAK, KENTSEL YAŞAM STANDARDINI VE KALİTESİNİ YÜKSELTECEK SİSTEMİ KURMAK
HEDEF	2.1: Sadece insan için değil, tüm canlılar için koruma kullanma dengesi sağlanarak, yaşanabilir kenti yaratmak ve sürdürülebilirliğini sağlamak

PERFORMANS HEDEFİ	2.1.1: Sadece insan için değil, tüm canlılar için koruma kullanma dengesi sağlanarak, yaşanabilir kent yaratılacak ve sürdürülebilirliği sağlanacaktır.
-------------------	---

ACIKLAMA: -Kent dostu ulaşımaya yönelik master plan çalışmaları, yol yapımları ve araçlar için çalışma izin belgeleri düzenlenecek, yeni terminal binasına yönelik çalışmalar,
-Halk sağlığını korumak için denetimler ve sağlık kurum ve kuruluşlarıyla organizasyonlar,
-Kent estetiğini düzenlemeye yönelik çalışmalar ile sosyal, kültürel ve sportif gereksinimleri karşılayacak alanlara yönelik proje çizimi ve inşaat çalışmaları,
-Toprak ve su kaynaklarının korunmasına yönelik bilinçlendirme ve kentimizin mevcut içme suyu hatlarına yönelik çalışmalar,
- Kentlilik bilincini yaygınlaştırma faaliyetleri düzenlenecektir.

Performans Göstergeleri	Ölçü Birimi	2012	2013/9 ay	2014
F1 Ulaşım Master Planının yapılması	%	-	25/-	25

	Çalışma izni verilen toplu taşıma araç sayısı	Adet	105/105	105/105	105
	Çalışma izni verilen okul servis araç sayısı	Adet	85/85	85/25	85
	Çalışma izin belgesi verilen taksi sayısı	Adet	160/160	160/125	160
	Parke taş yol miktarı	m ²	100.000/133.306	100.000/56.657	50.000
	Sıcak asfalt yol uzunluğu	km	2/10,8	3/5,7	3
	Soğuk asfalt yol uzunluğu	km	10/15	20/-	15
	Terminal Binası	%	-	-	50
	Halk sağlığını korumaya yönelik gerçekleştirilen gıda denetimi	Adet	12/12	24/18	24
F2	Halk sağlığını korumaya yönelik sağlık kurum ve kuruluşlarıyla gerçekleştirilen faaliyet/organizasyon sayısı	Adet	5/1	3/1	3
F3	Sosyal, kültürel ve sportif gereksinimleri karşılayacak şekilde düzenlenen alan sayısı	Adet	2/8	1/2	7
F4	İçme ve kullanma suyuna yönelik bilinç arttırma çalışmaları	Adet	3/-	-	4
	Afiş ve broşür bastırılması	Adet	3000/-	-	4000
F5	"Ergene Havzası Çevre Yönetimi Master Planı"na uygun, toprak ve su kaynaklarının korunmasına yönelik bilinçlendirme çalışması	Adet	2/1	1/0	2
	Yeni içme suyu hattı uzunluğu	Metre	500/6530	500/4424	5000
F6	İçme suyu hattı yenileme	Metre	-/7042	-/2557	5000
	İçme suyu hattı arıza ve bakım	Adet	-/1052	-/746	1100
F7	Kent estetiğini düzenlemeye yönelik yapılan uygulama sayısı	Adet	3/10	4/2	6
	Sulama ve bakımı yapılan yeşil alan miktarı	m ²	200.000/200.000	300.000/225.000	300.000
F8	Kentlilik bilincinin yaygınlaşmasına yönelik gerçekleştirilen organizasyon sayısı	Adet	24/2	2/0	1

FAALİYETLER	KAYNAK İHTİYACI (2014) (TL)		
	Bütçe	Bütçe Dışı	Toplam
1 Kent dostu ulaşım master planı yapmak (Master plan, yol yapımı) (Zabıta, Fen İşleri, İmar ve Şehircilik Md.)	12.000.000,00		12.000.000,00
2 Halk sağlığını korumaya yönelik önleyici tedbirlerin alınması konusunda çalışmalar yapmak ve/veya sağlık kurum kuruluşları tarafından gerçekleştirilen projelere ortak olmak ve katkı sağlamak (Kültür, Veterinerlik, Çevre Md.)	6.000,00		6.000,00
3 Sosyal, kültürel ve sportif gereksinimleri karşılayacak yeni mekânlar oluşturmak ve var olan fiziki donatı alanlarının iyileştirilmesini sağlamak (Fen İşleri Md.)	2.850.000,00		2.850.000,00
4 İçme ve kullanma suyunun doğru kullanımına yönelik bilinç arttırıcı çalışmalar yapmak (Çevre, Yazı İşleri, Su Kanal Md.)	11.000,00		11.000,00
5 Ergene Havzası Çevre Yönetimi Master Planı'na uygun, toprak ve su kaynaklarının korunmasına yönelik çalışmalar yapmak (Çevre Md.)	10.000,00		10.000,00
6 Kentimizin mevcut içme suyu hatlarını yenilemek ve içme suyu projeleri kapsamında yeni içme suyu hattı ve su deposu yapmak (Su Kanal Md.)	5.090.000,00		5.090.000,00
7 Kentsel tasarım anlayışına uygun kent estetiğini düzenleyici çalışmalar yapmak (Fen İşleri, Çevre Koruma ve Kontrol Md.)	5.570.000,00		5.570.000,00
8 Kentlilik bilincinin yaygınlaşmasına yönelik çalışmalar yapmak (Özel Kalem, Kültür ve Sosyal İşler Md.)	11.000,00		11.000,00
GENEL TOPLAM	25.548.000,00		25.548.000,00

PERFORMANS HEDEFİ TABLOSU-4

İDARE ADI	LÜLEBURGAZ BELEDİYESİ
AMAÇ	2: DOĞAL, TARİHSEL, FİZİKSEL, ÇEVRESEL, EKONOMİK, SOSYAL VE KÜLTÜREL DEĞERLERİN; EVRENSEL HUKUK NÖRMLARINA UYGUN, BİLİMSEL VE DOĞRU KULLANILMASINI SAĞLAYARAK, KENTSEL YAŞAM STANDARDINI VE KALİTESİNİ YÜKSELTECEK SİSTEMİ KURMAK
HEDEF	2.2:Çevresel olumsuzluklardan arındırılmış bir kenti yaratacak sistemi kurmak

PERFORMANS HEDEFİ	2.2.1:Çevresel olumsuzluklardan arındırılmış bir kenti yaratacak çalışmalar gerçekleştirilecektir.
ACIKLAMA:- Görüntü ve gürültü kirliliğini önleyici çalışmalar, -Çevre ve insan sağlığını tehdit eden unsurlarla mücadelenin etkinleştirilmesi, -Atık su arıtma tesisinin 7/24 çalışması sağlanacak, -Katı atık bertaraf tesisinin yapımı ve sürdürülebilirliği ile ilgili çalışmalar ve KIRKAB-2'ye mali ve teknik destek verilecek, -Kanalizasyon ve yağmur suyu şebekeleri ıslah edilecek ve yeni şebekeler yapılacak, -Çöplerin düzenli ve programlı olarak toplanması ile bir üst uygulama modeline geçilmesi konusunda çalışmalar ve doğalgaz kullanımı ile ilgili bilgilendirme ve bilinçlendirme yapılacaktır.	

Performans Göstergeleri		Ölçü Birimi	2012	2013/9 ay	2014
F1	Kentimizde yapılan uygulamanın kentin toplam alanına oranı	%	30/40	75/60	85
	Tabela ve tenteler ile ilgili uygulanan idari yaptırım karar sayısı	Adet	-	50/14	50
F2	Sahipsiz hayvan rehabilitasyonu ve salgın hayvan hastalıkları ile mücadele işlem (faaliyet) sayısı	Adet	1400/1473	1000/671	900
	Haşere şikayetlerinin değerlendirilmesi	(yıllık) %	95/95	95/95	95
	Çevre ve insan sağlığını tehdit eden unsurlara yönelik yapılan idari işlem sayısı	Adet	480/300	550/263	600
	Verilen ruhsat ve izin sayıları	Adet	480/300	550/427	600
	Çevre ve insan sağlığını tehdit eden unsurlara yönelik afiş ve broşür sayısı	Adet	3000/-	5000/2200	5000
	Çevre ve insan sağlığını tehdit eden unsurlara yönelik toplantı organizasyonu	Adet	-	1/1	2

F3	Atık su arıtma tesisinin 7/24 saat üzerinden çalışması	%	30/55	100/95	100
F4	Katı Atık Bertaraf Tesisi ile ilgili yapılan çalışma sayısı (İlerleme raporunun hazırlanması)	Adet	1/1	1/1	1
F5	Temizlenecek kanal uzunluğu	Metre	-/2742	500/8596	10.000
	Temizlenecek rogar adedi	Adet	-/1495	1500/1106	3000
	Açılacak tıkalı kanal sayısı	Adet	-/3579	3000/2453	2500
	İslah edilen kanalizasyon kanal hattı uzunluğu	Metre	-/1066	-/740	300
	Yeni yapılan kanalizasyon kanal hattı uzunluğu	Metre	-/2740	200/3701	2500
	İslah edilen yağmursuyu kanal hattı uzunluğu	Metre	-/-	200/-	100
	Kanal bakım onarım nokta kazı kanal bağlantısı işleri	Adet	-/436	-/275	600
	Vidanjör ile çekim yapılması	Adet	-/1394	-/826	800
	Yeni yapılan yağmursuyu kanal hattı uzunluğu	Metre	-/85	-/1310	1500
F6	Zamansız çöp çıkarılması ile ilgili yapılan kontrol sayısı	Adet	-/700	1000/738	1000
	Zamansız çöp çıkarılması ile ilgili yapılan idari işlem sayısı	Adet	-/18	40/25	40
	Tıbbi atıkların toplanması	%	-	-	100
F7	Doğalgaz kullanımı ile ilgili bilgilendirme ve bilinçlendirmeye yönelik toplantı	Adet	2/-	1/-	1

FAALİYETLER		KAYNAK İHTİYACI (2014) (TL)		
		Bütçe	Bütçe Dışı	Toplam
1	Görüntü ve gürültü kirliliğini önleyici çalışmalar planlayarak hayata geçirmek (Zabıta Md.)	-		-
2	Çevre ve insan sağlığını tehdit eden unsurlarla mücadeleyi etkinleştirerek sürdürülebilirliğini sağlamak (Zabıta, Veterinerlik, Çevre Koruma ve Kontrol Md.)	253.000,00		253.000,00
3	Atık su arıtma tesisini yapmak ve sürdürülebilirliğini sağlamak (Su ve kanalizasyon Md.)	1.000.000,00		1.000.000,00
4	Katı atık bertaraf tesisinin yapımı ve sürdürülebilirliği ile ilgili KIRKAB- 2'ye destek vermek (Çevre Koruma ve Kontrol Md.)	10.000,00		10.000,00

5	Kanalizasyon ve yağmur suyu şebekelerinin ıslahına ve yeni şebekelerin yapımına yönelik çalışmalar yapmak (Su ve Kanalizasyon Md.)	1.922.500,00		1.922.500,00
6	Çöplerin düzenli ve programlı olarak toplanması ile bir üst uygulama modeline geçilmesini sağlamak (Temizlik İşleri Md.)	6.901.000,00		6.901.000,00
7	Doğalgaz kullanımını teşvik edecek çalışmalar yapmak (Çevre Koruma ve Kontrol Md.)	10.000,00		10.000,00
GENEL TOPLAM		10.096.500,00		10.096.500,00

PERFORMANS HEDEFİ TABLOSU-5

İDARE ADI	LÜLEBURGAZ BELEDİYESİ
------------------	-----------------------

AMAÇ	2: DOĞAL, TARİHSEL, FİZİKSEL, ÇEVRESEL, EKONOMİK, SOSYAL VE KÜLTÜREL DEĞERLERİN; EVRENSEL HUKUK NORMATLARINA UYGUN, BİLİMSEL VE DOĞRU KULLANILMASINI SAĞLAYARAK, KENTSEL YAŞAM STANDARDINI VE KALİTESİNİ YÜKSELTECEK SİSTEMİ KURMAK
HEDEF	2.3:Sosyal belediyecilik ilkesi gereği sosyal, kültürel ve sportif faaliyetleri planlamak, sürdürülebilirliğini sağlamak ve paydaşları desteklemek

PERFORMANS HEDEFİ	2.3.1:Sosyal belediyecilik ilkesi gereği sosyal, kültürel ve sportif faaliyetler planlanacak, sürdürülebilirliği sağlanacak ve paydaşlar desteklenecektir.
--------------------------	--

AÇIKLAMA: Sosyal yardım organizasyonları ve iş dünyasını bir araya getirecek organizasyonlar düzenlenecek, amatör spor kulüpleri desteklenecektir.

Performans Göstergeleri	Ölçü Birimi	2012	2013/9 ay	2014	
F1	Yardım organizasyonları ile katkı sağlanan kişi sayısı	Kişi	800/1164	700/1119	700
F1	Sosyal belediyecilik gereği gerçekleştirilen organizasyon sayısı	Adet	7/8	10/4	7
F2	İş dünyasını bir araya getirecek organizasyon sayısı	Adet	2/1	1/-	1
F3	Desteklenen amatör spor kulübü ve dernek sayısı	Adet	4/4	10/5	6

FAALİYETLER	KAYNAK İHTİYACI (2014) (TL)		
	Bütçe	Bütçe Dışı	Toplam
1 Sosyal belediyecilik anlayışını güçlendirici çalışmalar yapmak(Kültür ve Sosyal İşler Md.)	777.000,00		777.000,00
2 İş dünyasını bir araya getirecek organizasyonlar yapmak (Özel Kalem Md.)	15.000,00		15.000,00
3 Amatör spor kulüplerini desteklemek kültür (Kültür ve Sosyal İşler Md.)	15.000,00		15.000,00
GENEL TOPLAM	807.000,00		807.000,00

PERFORMANS HEDEFİ TABLOSU-6

İDARE ADI	LÜLEBURGAZ BELEDİYESİ
-----------	-----------------------

AMAÇ	2: DOĞAL, TARİHSEL, FİZİKSEL, ÇEVRESEL, EKONOMİK, SOSYAL VE KÜLTÜREL DEĞERLERİN; EVRENSEL HUKUK NORMLARINA UYGUN, BİLİMSEL VE DOĞRU KULLANILMASINI SAĞLAYARAK, KENTSEL YAŞAM STANDARDINI VE KALİTESİNİ YÜKSELTECEK SİSTEMİ KURMAK
HEDEF	2.4:Afet kriz ve sabotajlara karşı koruma sağlayacak sistemi kurmak

PERFORMANS HEDEFİ	2.4.1:Afet kriz ve sabotajlara karşı koruma sağlayacak sistem çalışmaları yapılacaktır
-------------------	---

AÇIKLAMA: Kamu kurum ve kuruluşları, okullar ve fabrikalara afet, kriz ve sabotajlara karşı koruma sağlayacak eğitimler düzenlenecektir.

Performans Göstergeleri	Ölçü Birimi	2012	2013/9 ay	2014
F1 Afet, kriz ve sabotajlara karşı eğitim	Adet	45/46	45/35	50

FAALİYETLER	KAYNAK İHTİYACI (2014) (TL)		
	Bütçe	Bütçe Dışı	Toplam
1 Afet, kriz ve sabotajlara karşı koruma sağlayacak eğitimler planlamak	-	-	-
GENEL TOPLAM	-	-	-

PERFORMANS HEDEFİ TABLOSU-7

İDARE ADI	LÜLEBURGAZ BELEDİYESİ
AMAÇ	2: DOĞAL, TARİHSEL, FİZİKSEL, ÇEVRESEL, EKONOMİK, SOSYAL VE KÜLTÜREL DEĞERLERİN; EVRENSEL HUKUK NORMLARINA UYGUN, BİLİMSEL VE DOĞRU KULLANILMASINI SAĞLAYARAK, KENTSEL YAŞAM STANDARDINI VE KALİTESİNİ YÜKSELTECEK SİSTEMİ KURMAK
HEDEF	2.5: Kentin envanter çalışmasını yapmak, kayıt altına almak ve güncellenmesini sağlamak

PERFORMANS HEDEFİ	2.5.1: Kentin envanter çalışması yapılacak, kayıt altına alınacak ve güncellenmesi sağlanacaktır
--------------------------	--

AÇIKLAMA: -Üniversiteler ve diğer kuruluşlardan destek alınarak kentimizde yer alan tüm ticarethanelerin faaliyet türlerini, fiziksel ve üretim kapasitelerini belirlemek üzere analiz ve anket çalışmaları ile kanalizasyon, yağmursuyu, içme suyu envanterine esas mahalle bazında çalışmalar yapılacaktır.

Performans Göstergeleri	Ölçü Birimi	2012	2013/9 aylık	2014
F1 Yapılacak analiz ve anket sayısı	Adet	1/1	1/-	1
F2 Envanteri çıkarılan mahalle sayısı	Adet	-	5/-	5

FAALİYETLER	KAYNAK İHTİYACI (2014) (TL)		
	Bütçe	Bütçe Dışı	Toplam
1 Üniversiteler ile iş birliği yapılarak kentin mekansal (arazi) yapısı, sosyal yapısı, ekonomik yapısı vb. envanter çalışmasına ilişkin etütleri yapmak (Zabita Md.)	15.000,00		15.000,00
2 Doğal kaynakların envanterini çıkartmak (Çevre Koruma ve Kontrol, Su ve Kanalizasyon Md.)	2.000,00		2.000,00
GENEL TOPLAM	17.000,00		17.000,00

PERFORMANS HEDEFİ TABLOSU-8

İDARE ADI	LÜLEBURGAZ BELEDİYESİ
------------------	-----------------------

AMAÇ	2: DOĞAL, TARİHSEL, FİZİKSEL, ÇEVRESEL, EKONOMİK, SOSYAL VE KÜLTÜREL DEĞERLERİN; EVRENSEL HUKUK NORMATLARINA UYGUN, BİLİMSEL VE DOĞRU KULLANILMASINI SAĞLAYARAK, KENTSEL YAŞAM STANDARDINI VE KALİTESİNİ YÜKSELTECEK SİSTEMİ KURMAK
HEDEF	2.6: Kentin altyapı, plan-proje ve yatırımlarını kentsel planlara uygun hale getirmek

PERFORMANS HEDEFİ	2.6.1: Kentin altyapı, plan-proje ve yatırımları kentsel planlara uygun hale getirilecektir
--------------------------	--

AÇIKLAMA: Çevre düzeni planına uygun imar planlarında düzenlemeler ile Kentin mevcut içme suyu, kanalizasyon, yağmursuyu hatlarının sayısal ortamda imar paftalarına işlenmesi çalışmaları yapılacaktır.

Performans Göstergeleri		Ölçü Birimi	2012	2013/9 ay	2014
F1	Çevre Düzeni Planına uygun imar planında revizyon sayısı	Adet	1/1	3/-	2
F2	Mahalle bazında sayısallaştırma	Yüzde	-	100/-	100

FAALİYETLER		KAYNAK İHTİYACI (2014) (TL)		
		Bütçe	Bütçe Dışı	Toplam
1	Belediye ve mücavir alan sınırları içinde çevre düzeni planına uygun olarak imar planlarında gerekli düzenlemelerin yapılmasını sağlamak (İmar ve Şehircilik)	50.000,00		50.000,00
2	Mevcut kanalizasyon, içme suyu ve yağmursuyu hatlarının sayısal ortamda paftalarına işlenmesini sağlamak (Su ve Kanalizasyon Md.)	5.000,00		5.000,00
GENEL TOPLAM		55.000,00		55.000,00

PERFORMANS HEDEFİ TABLOSU-9

İDARE ADI	LÜLEBURGAZ BELEDİYESİ
-----------	-----------------------

AMAÇ	2:DOĞAL, TARİHSEL, FİZİKSEL, ÇEVRESEL, EKONOMİK, SOSYAL VE KÜLTÜREL DEĞERLERİN; EVRENSEL HUKUK NORMLARINA UYGUN, BİLİMSEL VE DOĞRU KULLANILMASINI SAĞLAYARAK, KENTSEL YAŞAM STANDARDINI VE KALİTESİNİ YÜKSELTECEK SİSTEMİ KURMAK
HEDEF	2.7: Yasal görev ve sorumluluklarımızı akılcı, yenilikçi ve bilimsel yöntemlerle yerine getirmek

PERFORMANS HEDEFİ	2.7.1: Yasal görev ve sorumluluklarımız akılcı, yenilikçi ve bilimsel yöntemlerle yerine getirilecektir
-------------------	---

AÇIKLAMA: Mevzuata yönelik kurum içi ve dışındaki eğitimlere katılım sağlanacaktır.

Performans Göstergeleri	Skala	2012	2013/9 ay	2014
F1 Mevzuata yönelik yapılan eğitim sayısı	Adet	5/18	20/11	17

FAALİYETLER	KAYNAK İHTİYACI (2014) (TL)		
	Bütçe	Bütçe Dışı	Toplam
1 Belediye hizmet alanında gerçekleştirilen tüm iş ve işlemlerde güncel mevzuatın ve evrensel hukuk normlarının takibini sağlamak (İnsan Kaynakları, Hukuk İşleri)	30.000,00		30.000,00
GENEL TOPLAM	30.000,00		30.000,00

PERFORMANS HEDEFİ TABLOSU-10

İDARE ADI	LÜLEBURGAZ BELEDİYESİ
-----------	-----------------------

AMAÇ	3:DÜNYANIN “AKILLI ŞEHİRLERİ” ARASINDA YER ALMAK
HEDEF	3.1:Kentin ve kentlinin sorunlarını tespit edebilen ve bu sorunlara bilgiye dayalı, akıllı çözümler üretebilen sistemi kurmak

PERFORMANS HEDEFİ	3.1.1:Kentin ve kentlinin sorunlarını tespit edebilen ve bu sorunlara bilgiye dayalı, akıllı çözümler üretebilen sistem kurulacaktır.
-------------------	---

AÇIKLAMA: Akıllı kente ulaşmak için üniversiteler, teknoloji firmaları vb. kurum ve kuruluşlar koordineli çalışarak akıllı çözümler üretecek projeler geliştirilecektir. Vatandaşa sunulan hizmetlerin yeni iş süreçlerinin analizleri yapılacak ve mevcut iş süreç analizlerinin iyileştirilmesi sağlanacaktır. Veri madenciliği ve iş zekası teknikleri kullanılarak kurumsal zeka sisteminin oluşturulmasına yönelik çalışmalar yapılacaktır.

Performans Göstergeleri	Ölçü Birimi	2012	2013/9 ay	2014
F1 Üniversiteler, teknoloji firmaları vb. kurum ve kuruluşlar ile yapılan toplantı sayısı	Adet	6/18	8/19	20
F2 Akıllı çözümler üretebilen proje	Adet	1/1	1/1	1
F3 Sistem kullanım raporu	Adet	-	-	4
F4 Revize edilen ve yeni oluşturulan iş süreç sayısı	Adet	5/7	5/-	5

FAALİYETLER	KAYNAK İHTİYACI (2014) (TL)		
	Bütçe	Bütçe Dışı	Toplam
1 Kent ve kentlinin tespit edilen sorunlarına çözüm bulabilmek için üniversiteler, teknoloji firmaları vb. kurum ve kuruluşlar ile toplantılar düzenlemek (Bilgi İşlem Md.)	-		-
2 Akıllı kente ulaşmak için, dünyada uygulanabilir olan, akıllı çözümler üretecek projeler geliştirmek (Bilgi İşlem Md.)	300.000,00		300.000,00
3 Veri madenciliği ve iş zekası teknikleri kullanılarak kurumsal zeka sisteminin oluşturulmasını sağlamak (Bilgi İşlem Md.)	20.000,00		20.000,00
4 Vatandaşa sunulan hizmetlerin yeni iş süreçlerinin analizlerini yapmak, mevcut iş süreç analizlerinin iyileştirilmesini sağlamak (Bilgi İşlem Md.)	-		-
GENEL TOPLAM	320.000,00		320.000,00

PERFORMANS HEDEFİ TABLOSU-11

İDARE ADI	LÜLEBURGAZ BELEDİYESİ
------------------	-----------------------

AMAÇ	3: DÜNYANIN “AKILLI ŞEHİRLERİ” ARASINDA YER ALMAK
HEDEF	3.2: Akıllı kentler için bilgi ve iletişim teknolojileri altyapısının modernizasyonunu yapmak

PERFORMANS HEDEFİ	3.2.1: Akıllı kentler için bilgi ve iletişim teknolojileri altyapısının modernizasyonu yapılacaktır.
--------------------------	---

AÇIKLAMA Yönetim Bilgi Sistemi, Coğrafi Bilgi Sistemi ve Bilgi Belge Yönetim Sistemi entegrasyonu ve kurum Network altyapısının modernizasyonu tamamlanacaktır.

Performans Göstergeleri		Ölçü Birimi	2012	2013	2014
F1	Sistemler arası yapılan entegrasyon sayısı	Adet	5/1	5/2	4
F2	Network altyapısının modernizasyonunu	%	-	100/50	100

FAALİYETLER		KAYNAK İHTİYACI (2014) (TL)		
		Bütçe	Bütçe Dışı	Toplam
1	Yönetim Bilgi Sistemi, Coğrafi Bilgi Sistemi Bilgi Belge Yönetim Sistemi entegrasyonunu tamamlamak (Bilgi İşlem Md.)	30.000,00		30.000,00
2	Kurum Network altyapısının modernizasyonunu yapmak (Bilgi İşlem Md.)	20.000,00		20.000,00
		50.000,00		50.000,00

PERFORMANS HEDEFİ TABLOSU-12

İDARE ADI	LÜLEBURGAZ BELEDİYESİ
------------------	-----------------------

AMAÇ	SA3: DÜNYANIN “AKILLI ŞEHİRLERİ” ARASINDA YER ALMAK
HEDEF	SH3: Belediye hizmetlerini mekâna bağlı olmaksızın kolay, hızlı ve ulaşılabilir hale getirmek

PERFORMANS HEDEFİ	3.3.1: Belediye hizmetlerini mekâna bağlı olmaksızın kolay, hızlı ve ulaşılabilir hale getirilecektir
--------------------------	--

AÇIKLAMA: e-devlet projeleri kapsamında kurumlar arası entegrasyon ve iş birliğini arttırmaya yönelik çalışmalar yürütülecektir.

Performans Göstergeleri	Ölçü Birimi	2012	2013	2014
F1 e-devlet projeleri kapsamında gerçekleştirilen entegrasyon sayısı	Adet	1/-	1/-	3

FAALİYETLER	KAYNAK İHTİYACI (2014) (TL)		
	Bütçe	Bütçe Dışı	Toplam
1 e-devlet projeleri kapsamında kurumlar arası entegrasyonu ve iş birliğini arttırmak	-	-	-
GENEL TOPLAM	-	-	-

PERFORMANS HEDEFİ TABLOSU-13

İDARE ADI	LÜLEBURGAZ BELEDİYESİ
-----------	-----------------------

AMAÇ	SA3: DÜNYANIN “AKILLI ŞEHİRLERİ” ARASINDA YER ALMAK
HEDEF	SH4:Kurumun ve vatandaşın teknolojik yeterliliğini arttırmaya yönelik çalışmalar yapmak ve sunulan hizmetlerin kullanımını teşvik etmek

PERFORMANS HEDEFİ	3.4.1: Kurumun ve vatandaşın teknolojik yeterliliğini arttırmaya yönelik çalışmalar yapılacak ve sunulan hizmetlerin kullanımı teşvik edilecektir
-------------------	---

ACIKLAMA: Vatandaşa sunulan hizmetlerin kullanımını teşvik edici çalışmalar yürütülecek ve kurum çalışanlarının teknolojik yeterliliğini arttırmaya yönelik eğitim ve toplantılar organize edilecektir.

Performans Göstergeleri	Ölçü Birimi	2012	2013	2014
F1 Yayınlanan duyuru sayısı	Adet	-	4/1	4
F2 Teknolojik yeterliliği arttırmaya yönelik düzenlenen eğitim sayısı	Adet	3/8	4/3	9

FAALİYETLER	KAYNAK İHTİYACI (2014) (TL)		
	Bütçe	Bütçe Dışı	Toplam
F1 İnternet, sms, telefon vb kanlardan vatandaşa sunulan hizmetlerin kullanımını teşvik etmek için eğitim ve tanıtım materyalleri hazırlamak (Kültür ve Sosyal İşler Md.)	-	-	-
F2 Kurum çalışanlarının teknolojik yeterliliğini arttırmaya yönelik eğitim ve toplantılar düzenlemek (Bilgi İşlem, İnsan Kaynakları ve Eğitim Md.)	5.000,00	-	5.000,00
GENEL TOPLAM	5.000,00	-	5.000,00

PERFORMANS HEDEFİ TABLOSU-14

İDARE ADI	LÜLEBURGAZ BELEDİYESİ
-----------	-----------------------

AMAÇ	SA4:GÜÇLÜ SOSYAL YAPI VE ORTA SINIF HÂKİMİYETİNİN SÜRDÜRÜLEBİLMESİNİ SAĞLAYACAK TEDBİRLER ALMAK
HEDEF	SH1:Demokrasi kültürünü güçlendirerek 'Egemen kültür' haline getirmek

PERFORMANS HEDEFİ	4.1.1: Demokrasi kültürü güçlendirilerek 'Egemen kültür' haline getirilecektir
-------------------	--

AÇIKLAMA: Kentin meydanlarını ve diğer fiziki alanlarda paydaşlar ve halkın katılımıyla etkinlik ve aktiviteler gerçekleştirilecek, bireylerin kişisel ve toplumsal gelişimine yönelik eğitim programları planlanacaktır. "Yönetişim" i etkin bir yönetim aracı haline getirilecek ve belediyenin gerçekleştireceği plan ve projelere halkın ve çevre belediyelerin katılımlarını sağlamada öncü ve örnek olunacaktır.

Performans Göstergeleri		Ölçü Birimi	2012	2013/9 ay	2014
F1	Paydaşlarla gerçekleştirilecek organizasyon sayısı	Adet	32/37	33/26	33
F2	Kişisel ve toplumsal gelişime yönelik gerçekleştirilen alan araştırması	Adet	-	1/-	1
	Kişisel ve toplumsal gelişime yönelik gerçekleştirilen eğitim sayısı	Adet	9/4	10/2	7
F3	Düzenlenen organizasyon sayısı	Adet	-	-	1
F4	Kentim-Kendim dergisinde haber sayısı	Adet	2/6	8/6	2
	Düzenlenen organizasyon sayısı	Adet	1/2	10/2	1

FAALİYETLER		KAYNAK İHTİYACI (2014) (TL)		
		Bütçe	Bütçe Dışı	Toplam
1	Kentin meydanlarını ve diğer fiziki alanlarını paydaşlarla gerçekleştirilecek etkinlik ve aktivitelerle canlı tutmak ve halkın katılımını sağlamak (Kültür ve Sosyal İşler Md.)	256.000,00		256.000,00
2	Bireylerin kişisel ve toplumsal gelişimine yönelik alan araştırması yapmak, eğitim programları planlamak, yapılara destek olmak (Kültür ve Sosyal İşler Md.)	96.000,00		96.000,00
3	"Yönetişim" i etkin bir yönetim aracı haline getirerek geleceği şekillendirmede kent halkının destekleyici güç olarak karar destek mekanizmalarına katılmasını sağlamak (Yazı İşleri Md.)	-		-
4	Belediyenin gerçekleştireceği plan ve projelere halkın ve çevre belediyelerin katılımlarını sağlamada öncü ve örnek olmak (Yazı İşleri Md.)	2.000,00		2.000,00
GENEL TOPLAM		354.000,00		354.000,00

PERFORMANS HEDEFİ TABLOSU-15

İDARE ADI	LÜLEBURGAZ BELEDİYESİ
AMAÇ	SA4:GÜÇLÜ SOSYAL YAPI VE ORTA SINIF HÂKİMİYETİNİN SÜRDÜRÜLEBİLMESİNİ SAĞLAYACAK TEDBİRLER ALMAK
HEDEF	SH2:Ortak aklı güçlendirerek sürdürülebilirliğini sağlamak

PERFORMANS HEDEFİ 4.2.1: Ortak aklı güçlendirerek sürdürülebilirliği sağlanacaktır

AÇIKLAMA: Ortak aklın sürdürülebilirliğine yönelik yararlı görülen faaliyet adımlarının devamı sağlanacak ve yeni faaliyet adımları planlanacaktır.

Performans Göstergeleri	Ölçü Birimi	2012	2013/9 ay	2014
F1 Değerlendirme raporu sonucu yararlı görülen faaliyet sayısı	Adet	23/13	15/4	14
F2 Planlanan yeni proje-faaliyet sayısı	Adet	4/4	3/2	3

FAALİYETLER	KAYNAK İHTİYACI (2014) (TL)		
	Bütçe	Bütçe Dışı	Toplam
1 Değerlendirme raporları sonucu sürdürülmesinin yararlı olacağı öngörülen faaliyetlerle ilgili planlamalar yapmak (Kültür ve Sosyal İşler Md.)	35.000,00		35.000,00
2 Geliştirilmeye açık yeni faaliyet adımları planlamak ve uygulanmasını sağlamak (Kültür ve Sosyal İşler Md.)	50.000,00		50.000,00
GENEL TOPLAM	85.000,00		85.000,00

PERFORMANS HEDEFİ TABLOSU-16

İDARE ADI	LÜLEBURGAZ BELEDİYESİ
AMAÇ	SA4:GÜÇLÜ SOSYAL YAPI VE ORTA SINIF HÂKİMİYETİNİN SÜRDÜRÜLEBİLMESİNİ SAĞLAYACAK TEDBİRLER ALMAK
HEDEF	SH3:Kente toplumsal dayanışma, bütünleşme ve hoşgörüyü arttıracak sistemi kurmak

PERFORMANS HEDEFİ 4.3.1: Kente toplumsal dayanışma, bütünleşme ve hoşgörüyü arttıracak sistem kurulacaktır

AÇIKLAMA: Toplumsal dayanışma, bütünleşme ve hoşgörü için kampanyalar, farklı yaş gruplarının bir araya geldiği etkinlik ve organizasyonlar düzenlenecektir.

Performans Göstergeleri	Ölçü Birimi	2012	2013/9 ay	2014
F1 Toplumsal dayanışma, bütünleşme ve hoşgörü için düzenlenen organizasyon sayısı	Adet	1/1	2/1	2
F2 Farklı yaş gruplarının bir araya gelebileceği organizasyon sayısı	Adet	5/5	6/2	6

FAALİYETLER	KAYNAK İHTİYACI (2014) (TL)		
	Bütçe	Bütçe Dışı	Toplam
1 Kentte yaşayanlar arasındaki iletişimi, sevgi ve hoşgörü temeline oturtacak faaliyetler planlamak ve gerçekleştirmek (Özel Kalem, Kültür ve Sosyal İşl Md.)	11.000,00		11.000,00
2 Farklı yaş gruplarının bir araya gelebileceği ve paylaşımlarda bulunabileceği organizasyonlar yapmak (Kültür ve Sosyal İşler Md.)	101.000,00		101.000,00
GENEL TOPLAM	112.000,00		112.000,00

PERFORMANS HEDEFİ TABLOSU-17

İDARE ADI	LÜLEBURGAZ BELEDİYESİ
AMAÇ	SA4:GÜÇLÜ SOSYAL YAPI VE ORTA SINIF HÂKİMİYETİNİN SÜRDÜRÜLEBİLMESİNİ SAĞLAYACAK TEDBİRLER ALMAK
HEDEF	SH4:Dezavantajlı Gruplar için pozitif ayrımcı tutum ve politikalar üretmek

PERFORMANS HEDEFİ	4.4.1:Dezavantajlı Gruplar için pozitif ayrımcı tutum ve politikalar üretilecektir
--------------------------	---

AÇIKLAMA: Dezavantajlı gruplara yönelik ulusal ve uluslararası açılan hibe programları kapsamında proje hazırlanacak ve engelli ailelerini bilinçlendirmeye yönelik eğitim programları organize edilecektir. Parklarımız engellilerin kullanabileceği şekilde düzenlenecektir.

Performans Göstergeleri	Ölçü Birimi	2012	2013/9ay	2014
F1 Dezavantajlı gruplara yönelik gerçekleştirilen proje sayısı	Adet	1/1	1/1	1
F2 Engellilerin kullanabileceği şekilde düzenlenen park sayısı	Adet	5/2	3/3	2
F3 Gerçekleştirilecek eğitim sayısı	Adet	2/-	-/2	2

FAALİYETLER	KAYNAK İHTİYACI (2014) (TL)		
	Bütçe	Bütçe Dışı	Toplam
1 Dezavantajlı gruplara ilişkin ulusal veya uluslararası projeler hazırlamak (Yazı İşleri Md.)	5.000,00		5.000,00
2 Kentte bulunan parkları engellilerin de kullanımına olanak sağlayacak şekilde düzenlemek	700.000,00		700.000,00
3 Engelli ailelerini bilinçlendirmeye yönelik eğitim programları organize etmek (Yazı İşleri Md.)	5.000,00		5.000,00
GENEL TOPLAM	710.000,00		710.000,00

PERFORMANS HEDEFİ TABLOSU-18

İDARE ADI	LÜLEBURGAZ BELEDİYESİ
-----------	-----------------------

AMAÇ	SA4:GÜÇLÜ SOSYAL YAPI VE ORTA SINIF HÂKİMİYETİNİN SÜRDÜRÜLEBİLMESİNİ SAĞLAYACAK TEDBİRLER ALMAK
HEDEF	SH5:Lüleburgaz'ı orta sınıf için cazibe merkezi haline getirmek

PERFORMANS HEDEFİ	4.5.1:Lüleburgaz orta sınıf için cazibe merkezi haline getirilecektir.
AÇIKLAMA:	Lüleburgaz da orta sınıfı bir araya getirebilecek organizasyonlar düzenlenecektir.

Performans Göstergeleri	Ölçü Birimi	2012	2013/9 ay	2014
F1 Orta sınıfı bir araya getiren organizasyon sayısı	Adet	1/1	2/1	1

FAALİYETLER	KAYNAK İHTİYACI (2014) (TL)		
	Bütçe	Bütçe Dışı	Toplam
1 Lüleburgaz da orta sınıfı bir araya getirebilecek organizasyonlar düzenlemek (Kültür ve Sosyal İşler Md.)	30.000,00		30.000,00
GENEL TOPLAM	30.000,00		30.000,00

PERFORMANS HEDEFİ TABLOSU-19

İDARE ADI	LÜLEBURGAZ BELEDİYESİ
AMAÇ	SA5:GELECEĞİN YARATILMASINDA ÖNEMLİ YERİ OLAN HİZMETLER SEKTÖRÜNDE ÖNCÜ VE MERKEZ OLMAK
HEDEF	SH1:“Beyin Göçünü” kente çekecek planlamalar yapmak

PERFORMANS HEDEFİ	5.1.1:“Beyin Göçünü” kente çekecek planlamalar yapılacaktır
AÇIKLAMA:	Bilgi ve deneyim paylaşımına yönelik açılacak hibe programları kapsamında hizmet sektörü odaklı projeler hazırlanacaktır.

Performans Göstergeleri		Ölçü Birimi	2012	2013/9 ay	2014
F1	Hizmet sektörü odaklı hazırlanan uluslararası proje sayısı	Adet	1/-	1/-	1
	Uluslararası projelerde işbirliği kurulan paydaş sayısı	Adet	3/-	3/2	1

FAALİYETLER		KAYNAK İHTİYACI (2014) (TL)		
		Bütçe	Bütçe Dışı	Toplam
1	Bilgi ve deneyim paylaşımına yönelik hizmet sektörü odaklı uluslararası projeler üretmek (Yazı İşleri Md.)	10.000,00		10.000,00
GENEL TOPLAM		10.000,00		10.000,00

PERFORMANS HEDEFİ TABLOSU-20

İDARE ADI	LÜLEBURGAZ BELEDİYESİ
AMAÇ	SA5:GELECEĞİN YARATILMASINDA ÖNEMLİ YERİ OLAN HİZMETLER SEKTÖRÜNDE ÖNCÜ VE MERKEZ OLMAK
HEDEF	SH2:Ekonomik potansiyeli yatırım ve üretime yönlendirecek planlamalar yapmak

PERFORMANS HEDEFİ	5.2.1:Ekonomik potansiyeli yatırım ve üretime yönlendirecek planlamalar yapılacaktır
AÇIKLAMA:	Girişimcilik ruhunu teşvik edici toplantı, eğitim vb organizasyonlar gerçekleştirilecektir.

Performans Göstergeleri	Ölçü Birimi	2012	2013/9ay	2014
F1 Organizasyon sayısı	Adet	2/1	1/1	1

FAALİYETLER	KAYNAK İHTİYACI (2014) (TL)		
	Bütçe	Bütçe Dışı	Toplam
1 Var olan potansiyeli harekete geçirmek üzere girişimcilik ruhunu teşvik eden çalışmaların devamını sağlamak (Özel Kalem Md.)	10.000,00		10.000,00
GENEL TOPLAM	10.000,00		10.000,00

PERFORMANS HEDEFİ TABLOSU-21

İDARE ADI	LÜLEBURGAZ BELEDİYESİ
-----------	-----------------------

AMAÇ	SA5:GELECEĞİN YARATILMASINDA ÖNEMLİ YERİ OLAN HİZMETLER SEKTÖRÜNDE ÖNCÜ VE MERKEZ OLMAK
HEDEF	SH3:Trakya'nın cazibe merkezi haline gelmek

PERFORMANS HEDEFİ	5.3.1: Trakya'nın cazibe merkezi haline gelmek için çalışmalar yapılacaktır
-------------------	---

ACIKLAMA: Lojistik merkezi ve fuar alanı ile mevcut ticaret bölgesinin kullanılmasına yönelik çalışmalar yapılacaktır.

Performans Göstergeleri	Ölçü Birimi	2012	2013/9 ay	2014
F1 Lojistik merkezi ile ilgili imar Planı sayısı	Adet	1/-	1/-	1
F2 Fuar alanı ile ilgili imar Planı sayısı	Adet	1/-	1/-	1
F3 Mevcut ticaret bölgesine yönelik alınan meclis kararı	Adet	-	1/-	1

FAALİYETLER	KAYNAK İHTİYACI (2014) (TL)		
	Bütçe	Bütçe Dışı	Toplam
1 Lojistik merkezi ile ilgili olarak gerekli alt yapı çalışmalarını yapmak	-		-
2 Trakya'da öncü ve merkez olacak fuar alanı ile ilgili çalışmalar yapmak	-		-
3 Mevcut ticaret bölgesinin etkin kullanılmasına yönelik çalışmalar yapmak	-		-
GENEL TOPLAM	-		-

PERFORMANS HEDEFİ TABLOSU-22

İDARE ADI	LÜLEBURGAZ BELEDİYESİ
AMAÇ	SA6:LÜLEBURGAZ'IN MARKA HALİNE GELMESİNE LİDERLİK ETMEK
HEDEF	SH1:Lüleburgaz markasını yaratmaya yönelik çalışmalar yapmak

PERFORMANS HEDEFİ	6.1.1:Lüleburgaz markasını yaratmaya yönelik çalışmalar yapılacaktır
--------------------------	--

AÇIKLAMA: Lüleburgaz markası yaratma ve kurum imaj çalışmaları gerçekleştirilecektir.

Performans Göstergeleri		Ölçü Birimi	2012	2013/9ay	2014
F1	Lüleburgaz markasını yaratmaya yönelik yapılacak organizasyon sayısı	Adet	2/-	1/-	1
F2	Kişisel gelişim eğitim sayısı	Adet	3/3	3/1	2

FAALİYETLER		KAYNAK İHTİYACI (2014) (TL)		
		Bütçe	Bütçe Dışı	Toplam
1	Paydaşları tespit etmek ve iş birliği yapmak (Özel Kalem Md.)	10.000,00		10.000,00
2	Kurum ve kurum personeline yönelik imaj çalışmaları yapmak (İnsan Kaynakları ve Eğitim Md.)	20.000,00		20.000,00
GENEL TOPLAM		30.000,00		30.000,00

PERFORMANS HEDEFİ TABLOSU-23

İDARE ADI	LÜLEBURGAZ BELEDİYESİ
AMAÇ	SA6:LÜLEBURGAZ'IN MARKA HALİNE GELMESİNE LİDERLİK ETMEK
HEDEF	SH2:Kentin ve Belediye'nin tanıtımına yönelik faaliyetler gerçekleştirilerek kent ismini duyurmak

PERFORMANS HEDEFİ	6.2.1:Kentin ve Belediye'nin tanıtımına yönelik faaliyetler gerçekleştirilerek kentin ismi duyurulacaktır
--------------------------	---

AÇIKLAMA: Ulusal ve uluslararası platformlarda kentin ve belediyenin tanıtımı ve uluslararası birliklere üye olunması sağlanacak ve Lüleburgaz'a özgü materyaller oluşturulacaktır.

Performans Göstergeleri		Ölçü Birimi	2012	2013/9ay	2014
F1	Kente ve belediyeye ait çalışmaları tanıtmaya yönelik katılım gösterilen platform sayısı	Adet	2/2	5/5	5
F2	Üretilen hediyeelik materyal sayısı	Adet	3/1	1/1	1
	Basılan materyal sayısı	Adet	-	-	2000
F3	Üye olunan birlik sayısı	Adet	1/-	1/-	1

FAALİYETLER	KAYNAK İHTİYACI (2014) (TL)			
	Bütçe	Bütçe Dışı	Toplam	
1	Kente ve belediyeye ait çalışmaları ulusal ve uluslararası platformlarda tanıtmak (Özel Kalem, Yazı İşleri Md.)	130.000,00		130.000,00
2	Lüleburgaz'a özgü hediyeelik materyaller oluşturmak (Kültür ve Sosyal İşler Md.)	20.000,00		20.000,00
3	Belediyemizin uluslararası birliklere üye olmasını sağlamak (Yazı İşleri Md.)	-		-
GENEL TOPLAM		150.000,00		150.000,00

PERFORMANS HEDEFİ TABLOSU-24

İDARE ADI	LÜLEBURGAZ BELEDİYESİ
AMAÇ	SA6:LÜLEBURGAZ'IN MARKA HALİNE GELMESİNE LİDERLİK ETMEK
HEDEF	SH3:Trakya'nın 'Süt Başşehri' olmak

PERFORMANS HEDEFİ 6.3.1: Trakya'nın 'Süt Başşehri' olmak için çalışmalar yapılacaktır
AÇIKLAMA: Büyük ve küçük süt üretme ve işletme temsilcilerine bilinçlendirme, teşvik etme ve bilgilendirmeye yönelik AB standartlarında üretim vb konular başta olmak üzere çalıştay düzenlenecektir. Süt ve Süt ürünleri festivali ve 21 Mayıs süt günü etkinlikleri planlanacaktır. Hollanda süt üretim firma temsilcilerinin katılımıyla izleme değerlendirme organizasyonu gerçekleştirilecektir.

Performans Göstergeleri		Ölçü Birimi	2012	2013/9ay	2014
F1	Çalıştay katılımcı sayısı	Adet	80/-	60/-	40
F2	Süt ve Süt ürünleri festivalinin yapılması	Adet	1/-	1/1	1
F3	21 Mayıs Dünya süt gününde yapılan etkinlik sayısı	Adet	1/1	1/1	1
F4	Hollanda Deventer süt üretim firma temsilcileri ile gerçekleştirilen organizasyon	Adet	1/-	1/-	1

FAALİYETLER	KAYNAK İHTİYACI (2014) (TL)		
	Bütçe	Bütçe Dışı	Toplam
1 Büyük ve küçük süt üretme ve işletme temsilcilerini bir araya getiren çalıştay düzenlemek (Veterinerlik)	15.000,00		15.000,00
2 Süt ve süt ürünleri festivalini paydaşlarla birlikte organize etmek (Kültür ve Sosyal İşler Md, Veterinerlik)	35.000,00		35.000,00
3 21 Mayıs Dünya süt gününü kutlamak (Kültür ve Sosyal İşler Md, Veterinerlik)	6.000,00		6.000,00
4 Kent sınırları içinde yer alan süt üretim firma temsilcileriyle Hollanda Deventer süt üretim firma temsilcilerini bir araya getirmek (Veterinerlik)	1.000,00		1.000,00
GENEL TOPLAM	57.000,00		57.000,00

PERFORMANS HEDEFİ TABLOSU-25

İDARE ADI	LÜLEBURGAZ BELEDİYESİ
-----------	-----------------------

AMAÇ	SA6:LÜLEBURGAZ'IN MARKA HALİNE GELMESİNE LİDERLİK ETMEK
HEDEF	SH4:Bölgede tarım ve hayvancılığı geliştirici çalışmalara katkı sağlamak

PERFORMANS HEDEFİ	6.4.1: Bölgede tarım ve hayvancılığı geliştirici çalışmalara katkı sağlanacaktır
-------------------	--

AÇIKLAMA: Paydaşlarla beraber tarım ve hayvancılık konusunda bilgilendirme ve bilinçlendirme organizasyonları düzenlenecek ve örnek uygulama alanları geliştirilecektir.

Performans Göstergeleri	Ölçü Birimi	2012	2013/9 ay	2013
F1 Tarım ve hayvancılık konusunda ulusal destekleme programları ile ilgili yapılan bilgilendirme sayısı	Adet	1/1	1/1	1
F2 Bağcılık, seracılık, meyve yetiştiriciliği ve ipek böcekçiliğine yönelik dut ağacı yetiştiriciliği konularında örnek uygulama	Adet	2/-	2/-	1
F3 Bilinçsiz tarım ilacı kullanımına yönelik yapılan çalışma sayısı	Adet	2/-	1/-	1
F4 Bitki ve hayvan hastalıklarını önleyici çalışmalar konusunda destek verilen çalışma sayısı	Adet	2/-	2/-	2

FAALİYETLER	KAYNAK İHTİYACI (2014) (TL)			
	Bütçe	Bütçe Dışı	Toplam	
1	Tarım ve hayvancılık konusunda ulusal destekleme programlarında değişikliklerin takip edilerek ilanını yapmak (Veterinerlik)	1.000,00		1.000,00
2	Bağcılık, seracılık, meyve yetiştiriciliği ve ipek böcekçiliğine yönelik dut ağacı yetiştiriciliği konularında bilinçlendirme çalışmaları yapmak ve örnek uygulamalarda bulunmak (Çevre Koruma ve Kontrol Md.)	3.000,00		3.000,00
3	Bilinçsiz tarım ilacı kullanımını önlemeye yönelik çalışmalar yapmak (Çevre Koruma ve Kontrol Md.)	1.000,00		1.000,00
4	Bitki ve hayvan hastalıklarını önleyici çalışmalar yapmak ve yapılan çalışmalara katkı sağlamak (Çevre Koruma ve Kontrol Md, Veterinerlik)	11.000,00		11.000,00
GENEL TOPLAM		16.000,00		16.000,00

PERFORMANS HEDEFİ TABLOSU-26

İDARE ADI	LÜLEBURGAZ BELEDİYESİ
AMAÇ	SA7: TRAKYA'NIN KÜLTÜR KENTİ OLMAK
HEDEF	SH1:Kültürel mirası korumak, geliştirmek ve sürdürülebilirliğini sağlamak

PERFORMANS HEDEFİ	7.1.1: Kültürel mirası korumak, geliştirmek ve sürdürülebilirliğini sağlamak için çalışmalar yapılacaktır
-------------------	---

ACIKLAMA: Kültürel, sportif ve sanatsal alanda organizasyon düzenlenecek, Kentte üretilenlerin Kentim Kendim Dergisi ve Kentli Çocuk Dergisi aracılığıyla geleceğe aktarılması sağlanacaktır. 2013 yılı içinde yapılan Folklor Alan Araştırması doğrultusunda sempozyum düzenlenecektir.

Performans Göstergeleri	Ölçü Birimi	2012	2013/9 ay	2014	
F1	Kültürel, sportif ve sanatsal alanda gerçekleştirilecek organizasyon sayısı	Adet	6/3	4/3	4
F2	Basılan Kentli Çocuk Dergisi	Adet	10.000/10.000	10.000/10.000	10.000
	Basılan Kentim Kendim dergisi	Adet	132.000/132.000	132.000/99.000	132.000
	Rapor sayısı	Adet	12/12	12/9	12
F3	Folklor alan araştırması ile ilgili sempozyum	Adet	-	-	1

FAALİYETLER	KAYNAK İHTİYACI (2014) (TL)		
	Bütçe	Bütçe Dışı	Toplam
1 Kültürel, sportif ve sanatsal alanda öncüler yaratacak planlamalar ve çalışmalar yapmak (Kültür ve Sosyal İşler Md.)	21.000,00		21.000,00
2 Kentte üretilen kültürel etkinliklere ait doküman ve çıktıların geleceğe aktarılabilmesi için sistematik hale getirilerek aylık takibini yapmak	126.000,00		126.000,00
3 Kentle ilgili folklor alan araştırması yapmak	35.000,00		35.000,00
GENEL TOPLAM	182.000,00		182.000,00

PERFORMANS HEDEFİ TABLOSU-27

İDARE ADI	LÜLEBURGAZ BELEDİYESİ
-----------	-----------------------

AMAÇ	SA7: TRAKYA’NIN KÜLTÜR KENTİ OLMAK
HEDEF	SH3:Kültürel ve sosyal faaliyetlerin planlamasında ve uygulanmasında gönüllü katılımın sağlanacağı sistemi kurmak

PERFORMANS HEDEFİ	7.3.1:Kültürel ve sosyal faaliyetlerin planlamasında ve uygulanmasında gönüllü katılımı sağlanacak sistem kurulacaktır
AÇIKLAMA:	İmece ruhunu canlandırmak için paydaşlarla etkinlikler düzenlenecek ve gönüllü katılımı sağlayacak projeler planlanacak ve desteklenecektir.

Performans Göstergeleri	Ölçü Birimi	2012	2013/9 ay	2014
F1 İmece ruhunu canlandırmaya yönelik yürütülen etkinlik sayısı	Adet	5/1	2/2	1
F2 Desteklenen proje sayısı	Adet	1/-	1/1	1

FAALİYETLER	KAYNAK İHTİYACI (2014) (TL)		
	Bütçe	Bütçe Dışı	Toplam
1 İmece ruhunu canlandıracak çalışmalar yapmak (Kültür ve Sosyal İşler Md.)	10.000,00		10.000,00
2 Gönüllülük projelerini planlamak ve desteklemek	20.000,00		20.000,00
GENEL TOPLAM	30.000,00		30.000,00

PERFORMANS HEDEFİ TABLOSU-28

İDARE ADI	LÜLEBURGAZ BELEDİYESİ
AMAÇ	SA7: TRAKYA’NIN KÜLTÜR KENTİ OLMAK
HEDEF	SH4: Ulusal ve uluslar arası sanatsal, ticari, zirai, sportif ve kültürel etkinlikler planlamak, icra etmek ve geleneksel hale getirmek

PERFORMANS HEDEFİ	7.4.1: Ulusal ve uluslar arası sanatsal, ticari, zirai, sportif ve kültürel etkinlikler planlanacak, gerçekleştirilecek ve geleneksel hale getirilecektir
--------------------------	--

ACIKLAMA: Uluslararası çocuk şenliği ve heykel sempozyumu düzenlenecek, Kentli çocuk yıldızlar altında “yaşa, yarat, öğren, eğlen” projesinin devamlılığı sağlanacaktır. Trakya Oda Orkestrası Konserleri ve Trockyablues Konserleri gibi sanatsal ve kültürel ortak projeler üretilecek ve desteklenecek, Tiyatro Günleri organizasyonu gerçekleştirilecektir. Kardeş şehirler ile kültür paylaşımında bulunulacaktır.

Performans Göstergeleri		Ölçü Birimi	2012	2013/9 ay	2014
F1	Heykel Sempozyumuna katılan sanatçı sayısı	Adet	10/10	-	10
	Çocuk Şenliğine katılan ülke sayısı	Adet	6/5	6/6	6
F2	Gösterimi yapılan film sayısı	Adet	6/-	6/-	10
F3	Kentli çocuk yıldızlar altında “yaşa, yarat, öğren, eğlen” projesi kapsamında gerçekleştirilen etkinlik sayısı	Adet	75/90	90/90	90
F4	Sanatsal ve kültürel alanda gerçekleştirilen ortak proje sayısı	Adet	2/2	2/3	3
F5	Tiyatro Günleri boyunca yapılan gösteri sayısı	Adet	9/12	9/6	12
F6	Uluslar arası düzeyde protokol gerçekleştirilecek Kardeş Şehir sayısı	Adet	1/-	1/-	1
	Kardeş Şehirlerle yapılan faaliyet	Adet	2/1	1/1	1

FAALİYETLER	KAYNAK İHTİYACI (2014) (TL)		
	Bütçe	Bütçe Dışı	Toplam
1	Uluslararası çocuk şenliği, heykel ve resim sempozyumlarının devamını sağlamak (Kültür ve Sosyal İşler Md.)	490.000,00	490.000,00
2	Kısa Film Festivali organize etmek (Kültür ve Sosyal İşler Md.)	60.000,00	60.000,00
3	Kentli çocuk yıldızlar altında “yaşa, yarat, öğren, eğlen” projesinin devamlılığını sağlamak (Kültür ve Sosyal İşler Md.)	50.000,00	50.000,00

4	Sanatsal ve kültürel ortak projeler üretmek (Kültür ve Sosyal İşler Md.)	190.000,00		190.000,00
5	Tiyatro günleri düzenlemek (Kültür ve Sosyal İşler Md.)	60.000,00		60.000,00
6	Kardeş şehirler ile kültür paylaşımında bulunma (Kültür ve Sosyal İşler Md, Yazı İşleri Md.)	40.000,00		40.000,00
GENEL TOPLAM		890.000,00		890.000,00

[D] İDARENİN TOPLAM KAYNAK İHTİYACI

Lüleburgaz Belediyesi 2014 Performans Programında yer alan amaç ve hedeflerin gerçekleşmesi için yürütülecek faaliyetlerin toplam maliyeti 40.461.000,00 TL olarak tahmin edilmiştir. Bu rakam 2014 yılı bütçesinin % 47,34'üne isabet etmektedir. Başka bir ifadeyle 2014 yılı bütçe kaynaklarının % 47,34'ü performans programı kapsamında kullanılacaktır. Faaliyetler ile doğrudan ilişkilendirilemeyen giderler, genel yönetim giderleri kapsamında değerlendirilmiş ve bu giderlere performans programı faaliyet maliyetleri içinde yer verilmemiştir. Ayrıca faaliyet maliyetlerine tespitinde bütçe dışı kaynaklarda göz önünde bulundurulmuştur.

Bu çerçevede 2014 yılı Performans Programı için ihtiyaç duyulan kaynak miktarı ve türleri analitik bütçe sınıflandırması ekonomik kodlarına göre aşağıdaki tabloda yer almaktadır.

KAYNAK İHTİYACININ EKONOMİK SINIFLARA GÖRE TASNİFİ

Ekonomik Kod		Faaliyet Toplamı	Genel Yönetim Giderleri	Toplam
01	Personel Gd.		14.766.118,00	14.766.118,00
02	SGK Devlet Primi Gd.		2.242.897,00	2.242.897,00
03	Mal ve Hizmet Alım Gd.	15.940.300,00	15.430.285,00	31.370.585,00
04	Faiz Gd.		10.000,00	10.000,00
05	Cari Transferler	460.000,00	1.026.300,00	1.486.300,00
06	Sermaye Giderleri	24.060.700,00	3.751.900,00	27.812.600,00
07	Sermaye Transferleri		280.500,00	280.500,00
08	Borç Verme			
09	Yedek Ödenek		7.500.000,00	7.500.000,00
Toplam Bütçe Kaynak İhtiyacı		40.461.000,00	45.008.000,00	85.469.000,00
Bütçe Dışı Kaynak	Döner Sermaye			
	Diğer Yurt İçi			
	Yurt Dışı			
Toplam Bütçe Dışı Kaynak İhtiyacı				
Toplam Kaynak İhtiyacı		40.461.000,00	45.008.000,00	85.469.000,00

Lüleburgaz Belediyesi 2014 Performans Programı kapsamındaki toplam kaynak ihtiyacı yukarıda belirtilmiştir. Aşağıdaki tablo performans hedeflerinin toplam maliyetlerinin faaliyet maliyetleri aracılığıyla gösterilmesinin sağlanması amacıyla düzenlenmiştir.

İDARE ADI		LÜLEBURGAZ BELEDİYESİ						
Performans Hedefi	Faaliyet	Açıklama	Bütçe İçi		Bütçe Dışı		Toplam	
			TL	% PAY	TL	% PAY	TL	% PAY
1.1.1		Stratejik Yönetim Döngüsü oluşturulacaktır.	535.000,00	0,63			535.000,00	0,63
	1	Stratejik plan yapmak ve %95 gerçekleştirmek	-	-			-	-
	2	Stratejik planın takibinde kurumu "Bilinçsiz-Yeterli" hale getirmek	-	-			-	-
	3	Stratejik planın yürütümünde kuruma destek olabilecek paydaşları sürece dâhil etmek	5.000,00	0,01			5.000,00	0,01
	4	Kurumsal ve bireysel performans değerlendirme ve iç kontrol sistemini kurarak, işlerliğini sağlamak	510.000,00	0,60			510.000,00	0,60
	5	Kurumsal kaynakların planlanmasında stratejik uygulamalar gerçekleştirmek	20.000,00	0,02			20.000,00	0,02
1.2.1		Strateji geliştirme becerisine sahip kurumda, değişen ve gelişen dünyadaki fırsatları-tehditleri, olanakları - kısıtları ve dengeleri algılayıp değerlendirecek ve bunları hayata geçirebilecek yapı oluşturulacaktır.	331.500,00	0,39			331.500,00	0,39
	1	Ulusal ve uluslararası organizasyonlarla kurumsal kapasiteyi arttırmaya yönelik çalışmalar yapmak	331.500,00	0,39			331.500,00	0,39
	2	Kamu ve özel sektöre ait tüm fırsat ve destek programlarının ilgili birimlerce takip edilerek, proje ekibiyle koordineli çalışmasını sağlamak	-	-			-	-
2.1.1		Sadece insan için değil, tüm canlılar için koruma kullanma dengesi sağlanarak, yaşanabilir kentsel alanlar yaratılacak ve sürdürülebilirlik sağlanacaktır	25.548.000,00	29,89			25.548.000,00	29,89
	1	Kent dostu ulaşım master planı yapmak	12.000.000,00	14,04			12.000.000,00	14,04
	2	Halk sağlığını korumaya yönelik önleyici tedbirlerin alınması	6.000,00	0,01			6.000,00	0,01

		konusunda çalışmalar yapmak ve/veya sağlık kurum kuruluşları tarafından gerçekleştirilen projelere ortak olmak ve katkı sağlamak					
	3	Sosyal, kültürel ve sportif gereksinimleri karşılayacak yeni mekânlar oluşturmak ve var olan fiziki donatı alanlarının iyileştirilmesini sağlamak	2.850.000,00	3,33		2.850.000,00	3,33
	4	İçme ve kullanma suyunun doğru kullanımına yönelik bilinç artırıcı çalışmalar yapmak	11.000,00	0,01		11.000,00	0,01
	5	"Ergene Havzası Çevre Yönetimi Master Planı"na uygun, toprak ve su kaynaklarının korunmasına yönelik çalışmalar yapmak	10.000,00	0,01		10.000,00	0,01
	6	Kentimizin mevcut içme suyu hatlarını yenilemek ve içme suyu projeleri kapsamında yeni içme suyu hattı ve su deposu yapmak	5.090.000,00	5,96		5.090.000,00	5,96
	7	Kentsel tasarım anlayışına uygun kent estetiğini düzenleyici çalışmalar yapmak	5.570.000,00	6,52		5.570.000,00	6,52
	8	Kentlilik bilincinin yaygınlaşmasına yönelik çalışmalar yapmak	11.000,00	0,01		11.000,00	0,01
2.2.1		Çevresel olumsuzluklardan arındırılmış bir kenti yaratacak çalışmalar gerçekleştirilecektir	10.096.500,00	11,81		10.096.500,00	11,81
	1	Görüntü ve gürültü kirliliğini önleyici çalışmalar planlayarak hayata geçirmek	-	-		-	-
	2	Çevre ve insan sağlığını tehdit eden unsurlarla mücadeleyi etkinleştirerek sürdürülebilirliğini sağlamak	253.000,00	0,30		253.000,00	0,30
	3	Atık su arıtma tesisini yapmak ve sürdürülebilirliğini sağlamak	1.000.000,00	1,17		1.000.000,00	1,17
	4	Katı atık bertaraf tesisinin yapımı ve sürdürülebilirliği ile ilgili KIRKAB- 2'ye destek vermek	10.000,00	0,01		10.000,00	0,01
	5	Kanalizasyon ve yağmur suyu şebekelerinin ıslahına ve yeni şebekelerin yapımına yönelik çalışmalar yapmak	1.922.500,00	2,25		1.922.500,00	2,25
	6	Çöplerin düzenli ve programlı olarak toplanması ile bir üst uygulama modeline geçilmesini sağlamak	6.901.000,00	8,07		6.901.000,00	8,07
	7	Doğalgaz kullanımını teşvik edecek çalışmalar yapmak	10.000,00	0,01		10.000,00	0,01
2.3.1		Sosyal belediyeçilik ilkesi gereği sosyal, kültürel ve sportif faaliyetler planlanacak, sürdürülebilirliği sağlanacak ve	807.000,00	0,94		807.000,00	0,94

		paydaşlar desteklenecektir					
	1	Sosyal belediyecilik anlayışını güçlendirici çalışmalar yapmak	777.000,00	0,91			777.000,00 0,91
	2	İş dünyasını bir araya getirecek toplantı ve organizasyonlar yapmak	15.000,00	0,02			15.000,00 0,02
	3	Amatör spor kulüplerini desteklemek	15.000,00	0,02			15.000,00 0,02
2.4.1		Afet kriz ve sabotajlara karşı koruma sağlayacak sistem çalışmaları yapılacaktır.	-	-			- -
	1	Afet, kriz ve sabotajlara karşı koruma sağlayacak eğitimler planlamak	-	-			- -
2.5.1		Kentin envanter çalışması yapılacak, kayıt altına alınacak ve güncellenmesi sağlanacaktır	17.000,00	0,02			17.000,00 0,02
	1	Üniversiteler ile iş birliği yapılarak kentin mekansal (arazi) yapısı, sosyal yapısı, ekonomik yapısı vb. envanter çalışmasına ilişkin etütleri yapmak	15.000,00	0,02			15.000,00 0,02
	2	Doğal kaynakların envanterini çıkartmak (Su, doğalgaz vb.)	2.000,00	0,00			2.000,00 0,00
2.6.1		Kentin altyapı, plan-proje ve yatırımları kentsel planlara uygun hale getirilecektir	55.000,00	0,06			55.000,00 0,06
	1	Belediye ve mücavir alan sınırları içinde çevre düzeni planına uygun olarak imar planlarında gerekli düzenlemelerin yapılmasını sağlamak	50.000,00	0,06			50.000,00 0,06
	2	Mevcut kanalizasyon, içme suyu ve yağmursuyu hatlarının sayısal ortamda paftalarına işlenmesini sağlamak	5.000,00	0,01			5.000,00 0,01
2.7.1		Yasal görev ve sorumluluklarımız akılcı, yenilikçi ve bilimsel yöntemlerle yerine getirilecektir	30.000,00	0,04			30.000,00 0,04
	1	Belediye hizmet alanında gerçekleştirilen tüm iş ve işlemlerde güncel mevzuatın ve evrensel hukuk normlarının takibini sağlamak	30.000,00	0,04			30.000,00 0,04
3.1.1		Kentin ve kentinin sorunlarını tespit edebilen ve bu sorunlara bilgiye dayalı, akıllı çözümler üretebilen sistem kurulacaktır	320.000,00	0,37			320.000,00 0,37
	1	Kent ve kentinin tespit edilen sorunlarına çözüm bulabilmek için üniversiteler, teknoloji firmaları vb. kurum ve kuruluşlar ile toplantılar düzenlemek	-	-			- -
	2	Akıllı kente ulaşmak için, dünyada uygulanabilir olan, akıllı çözümler üretecek projeler geliştirmek	300.000,00	0,35			300.000,00 0,35

	3	Veri madenciliği ve iş zekası teknikleri kullanılarak kurumsal zeka sisteminin oluşturulmasını sağlamak	20.000,00	0,02			20.000,00	0,02
	4	Vatandaşa sunulan hizmetlerin yeni iş süreçlerinin analizlerini yapmak, mevcut iş süreç analizlerinin iyileştirilmesini sağlamak	-	-			-	-
3.2.1		Akıllı kentler için bilgi ve iletişim teknolojileri altyapısının modernizasyonu yapılacaktır	50.000,00	0,06			50.000,00	0,06
	1	Yönetim Bilgi Sistemi, Coğrafi Bilgi Sistemi Bilgi Belge Yönetim Sistemi entegrasyonunu tamamlamak	30.000,00	0,04			30.000,00	0,04
	2	Kurum Network altyapısının modernizasyonunu yapmak	20.000,00	0,02			20.000,00	0,02
3.3.1		Belediye hizmetlerini mekâna bağlı olmaksızın kolay, hızlı ve ulaşılabilir hale getirilecektir	-	-			-	-
	1	e-devlet projeleri kapsamında kurumlar arası entegrasyonu ve iş birliğini arttırmak	-	-			-	-
3.4.1		Kurumun ve vatandaşın teknolojik yeterliliğini arttırmaya yönelik çalışmalar yapılacak ve sunulan hizmetlerin kullanımı teşvik edilecektir	5.000,00	0,01			5.000,00	0,01
	1	İnternet, sms, telefon v.b kanallardan vatandaşa sunulan hizmetlerin kullanımını teşvik etmek için eğitim ve tanıtım materyalleri hazırlamak	-	-			-	-
	2	Kurum çalışanlarının teknolojik yeterliliğini arttırmaya yönelik eğitim ve toplantılar düzenlemek	5.000,00	0,01			5.000,00	0,01
4.1.1		Demokrasi kültürünü güçlendirerek 'Egemen kültür' haline getirilecektir	354.000,00	0,41			354.000,00	0,41
	1	Kentin meydanlarını ve diğer fiziki alanlarını paydaşlarla gerçekleştirilecek etkinlik ve aktivitelerle canlı tutmak ve halkın katılımını sağlamak	256.000,00	0,30			256.000,00	0,30
	2	Bireylerin kişisel ve toplumsal gelişimine yönelik eğitim programları planlamak, yapılanlara destek olmak	96.000,00	0,11			96.000,00	0,11
	3	"Yönetişim"i etkin bir yönetim aracı haline getirerek geleceği şekillendirmede kent halkının destekleyici güç olarak karar destek mekanizmalarına katılmasını sağlamak	-	-			-	-

4	Belediyenin gerçekleştireceği plan ve projelere halkın ve çevre belediyelerin katılımlarını sağlamada öncü ve örnek olmak	2.000,00	0,00			2.000,00	0,00
4.2.1	Ortak aklı güçlendirerek sürdürülebilirliği sağlanacaktır	85.000,00	0,10			85.000,00	0,10
1	Değerlendirme raporları sonucu sürdürülmesinin yararlı olacağı öngörülen faaliyetlerle ilgili planlamalar yapmak	35.000,00	0,04			35.000,00	0,04
2	Geliştirilmeye açık yeni faaliyet adımları planlamak ve uygulanmasını sağlamak	50.000,00	0,06			50.000,00	0,06
4.3.1	Kentte toplumsal dayanışma, bütünleşme ve hoşgörüyü arttıracak sistem kurulacaktır	112.000,00	0,13			112.000,00	0,13
1	Kentte yaşayanlar arasındaki iletişimi, sevgi ve hoşgörü temeline oturtacak faaliyetler planlamak ve gerçekleştirmek	11.000,00	0,01			11.000,00	0,01
2	Farklı yaş gruplarının bir araya gelebileceği ve paylaşımlarda bulunabileceği organizasyonlar yapmak	101.000,00	0,12			101.000,00	0,12
4.4.1	Dezavantajlı Gruplar için pozitif ayrımcı tutum ve politikalar üretilecektir	710.000,00	0,83			710.000,00	0,83
1	Dezavantajlı gruplara ilişkin ulusal veya uluslararası projeler hazırlamak	5.000,00	0,01			5.000,00	0,01
2	Kentte bulunan parkları engellilerin de kullanımına olanak sağlayacak şekilde düzenlemek	700.000,00	0,82			700.000,00	0,82
3	Engelli ailelerini bilinçlendirmeye yönelik eğitim programları organize etmek	5.000,00	0,01			5.000,00	0,01
4.5.1	Lüleburgaz orta sınıf için cazibe merkezi haline getirilecektir	30.000,00	0,04			30.000,00	0,04
1	Lüleburgaz'da orta sınıfı bir araya getirebilecek organizasyonlar düzenlemek	30.000,00	0,04			30.000,00	0,04
5.1.1	"Beyin Göçünü" kente çekecek planlamalar yapılacaktır	10.000,00	0,01			10.000,00	0,01
1	Bilgi ve deneyim paylaşımına yönelik hizmet sektörü odaklı uluslararası projeler üretmek	10.000,00	0,01			10.000,00	0,01
5.2.1	Ekonomik potansiyeli yatırım ve üretime yönlendirecek planlamalar yapılacaktır	10.000,00	0,01			10.000,00	0,01
1	Var olan potansiyeli harekete geçirmek üzere girişimcilik ruhunu teşvik eden çalışmaların devamını sağlamak	10.000,00	0,01			10.000,00	0,01
5.3.1	Trakya'nın cazibe merkezi haline gelmek için çalışmalar yapılacaktır	-	-			-	-

	1	Lojistik merkezi ile ilgili olarak gerek alt yapı çalışmalarını yapmak	-	-			-	-
	2	Trakya'da öncü ve merkez olacak fuar alanı ile ilgili çalışmalar yapmak	-	-			-	-
	3	Mevcut ticaret bölgesinin etkin kullanılmasına yönelik çalışmalar yapmak	-	-			-	-
6.1.1		Lüleburgaz markasını yaratmaya yönelik çalışmalar yapılacaktır	30.000,00	0,04			30.000,00	0,04
	1	Paydaşları tespit etmek ve iş birliği yapmak	10.000,00	0,01			10.000,00	0,01
	2	Kurum ve kurum personeline yönelik imaj çalışmaları yapmak	20.000,00	0,02			20.000,00	0,02
6.2.1		Kentin ve Belediye'nin tanıtımına yönelik faaliyetler gerçekleştirilerek kentin ismi duyurulacaktır	150.000,00	0,18			150.000,00	0,18
	1	Kente ve belediyeye ait çalışmaları ulusal ve uluslararası platformlarda tanıtmak	130.000,00	0,15			130.000,00	0,15
	2	Lüleburgaz'a özgü hediyelik materyaller oluşturmak	20.000,00	0,02			20.000,00	0,02
	4	Belediyemizin uluslararası birliklere üye olmasını sağlamak	-	-			-	-
6.3.1		Trakya'nın 'Süt Başşehri' olmak için çalışmalar yapılacaktır	57.000,00	0,07			57.000,00	0,07
	1	Büyük ve küçük süt üretme ve işletme temsilcilerini bir araya getiren çalıştay düzenlemek	15.000,00	0,02			15.000,00	0,02
	2	Süt ve süt ürünleri festivalini paydaşlarla birlikte organize etmek	35.000,00	0,04			35.000,00	0,04
	3	21 Mayıs Dünya süt gününü kutlamak	6.000,00	0,01			6.000,00	0,01
	4	Kent sınırları içinde yer alan süt üretim firma temsilcileriyle Hollanda Deventer süt üretim firma temsilcilerini bir araya getirmek	1.000,00	0,00			1.000,00	0,00
6.4.1		Bölgede tarım ve hayvancılığı geliştirici çalışmalara katkı sağlanacaktır	16.000,00	0,02			16.000,00	0,02
	1	Tarım ve hayvancılık konusunda ulusal destekleme programlarında değişikliklerin takip edilerek ilanını yapmak	1.000,00	0,00			1.000,00	0,00
	2	Bağcılık, seracılık, meyve yetiştiriciliği ve ipek böcekçiliğine yönelik dut ağacı yetiştiriciliği konularında bilinçlendirme çalışmaları yapmak ve örnek uygulamalarda bulunmak	3.000,00	0,00			3.000,00	0,00
	3	Bilinçsiz tarım ilacı kullanımını önlemeye yönelik çalışmalar yapmak	1.000,00	0,00			1.000,00	0,00

	4	Bitki ve hayvan hastalıklarını önleyici çalışmalar yapmak ve yapılan çalışmalara katkı sağlamak	11.000,00	0,01			11.000,00	0,01
7.1.1		Kültürel mirası korumak, geliştirmek ve sürdürülebilirliğini sağlamak için çalışmalar yapılacaktır	182.000,00	0,21			182.000,00	0,21
	1	Kültürel, sportif ve sanatsal alanda öncüler yaratacak planlamalar ve çalışmalar yapmak	21.000,00	0,02			21.000,00	0,02
	2	Kentle ilgili folklor alan araştırması yaptırmak	126.000,00	0,15			126.000,00	0,15
	3	Kentte üretilen kültürel etkinliklere ait doküman ve çıktıların geleceğe aktarılabilmesi için sistematik hale getirilerek aylık takibini yapmak	35.000,00	0,04			35.000,00	0,04
7.3.1		Kültürel ve sosyal faaliyetlerin planlamasında ve uygulanmasında gönüllü katılımı sağlayacak sistem kurulacaktır	30.000,00	0,04			30.000,00	0,04
	1	İmece ruhunu canlandıracak çalışmalar yapmak	10.000,00	0,01			10.000,00	0,01
	2	Gönüllülük projelerini planlamak ve desteklemek	20.000,00	0,02			20.000,00	0,02
7.4.1		Ulusal ve uluslar arası sanatsal, ticari, zirai, sportif ve kültürel etkinlikler planlanacak, gerçekleştirilecek ve geleneksel hale getirilecektir	890.000,00	1,04			890.000,00	1,04
	1	Uluslararası çocuk şenliği, heykel ve resim sempozyumlarının devamını sağlamak	490.000,00	0,57			490.000,00	0,57
	2	Kısa film festivali organize etmek	60.000,00	0,07			60.000,00	0,07
	3	Kentli çocuk yıldızlar altında "yaşa, yarat, öğren, eğlen" projesinin devamlılığını sağlamak	50.000,00	0,06			50.000,00	0,06
	4	Sanatsal ve kültürel ortak projeler üretmek	190.000,00	0,22			190.000,00	0,22
	5	Tiyatro günleri düzenlemek	60.000,00	0,07			60.000,00	0,07
	6	Kardeş şehirler ile kültür paylaşımında bulunmak	40.000,00	0,05			40.000,00	0,05
Performans Hedefleri Maliyetleri Toplamı			40.461.000,00	47,34			40.461.000,00	47,34
Genel Yönetim Giderleri			45.008.000,00	52,66			45.008.000,00	52,66
Diğer İdarelere Transfer Edilecek Kaynaklar Toplamı			-	-			-	-
Genel Toplam			85.469.000,00	100			85.469.000,00	100

3-EKLER

FAALİYETLERDEN SORUMLU HARCAMA BİRİMLERİ

İDARE ADI		LÜLEBURGAZ BELEDİYESİ
Performans Hedefi	FAALİYETLER	SORUMLU HARCAMA BİRİMLERİ
1.1.1.1	1.Stratejik plan yapmak ve %95 gerçekleştirmek	Tüm Müdürlükler
	2.Stratejik planın takibinde kurumu "Bilinçsiz-Yeterli" hale getirmek	Tüm Müdürlükler
	3.Stratejik planın yürütümünde kuruma destek olabilecek paydaşları sürece dâhil etmek	Zabıta, Yazı İşleri, Çevre Koruma ve Kontrol, Kültür ve Sosyal İşler Md.
	4.Kurumsal ve bireysel performans değerlendirme ve iç kontrol sistemini kurarak, işlerliğini sağlamak	Bilgi İşlem, İK ve Eğitim Md.
	5.Kurumsal kaynakların planlanmasında stratejik uygulamalar gerçekleştirmek	Tüm Müdürlükler
1.2.1	1.Ulusal ve uluslararası organizasyonlarla kurumsal kapasiteyi arttırmaya yönelik çalışmalar yapmak	Yazı İşleri Md, Özel Kalem Md, Kültür ve Sosyal İşler Md, İK ve Eğitim
	2.Kamu ve özel sektöre ait tüm fırsat ve destek programlarının ilgili birimlerce takip edilerek, proje ekibiyle koordineli çalışmasını sağlamak	Yazı İşleri, İK ve Eğitim Md.
2.1.1	1.Kent dostu ulaşım master planı yapmak	İmar ve Şehircilik Md, Fen İşleri Md, Zabıta Md
	2.Halk sağlığını korumaya yönelik önleyici tedbirlerin alınması konusunda çalışmalar yapmak ve/veya sağlık kurum kuruluşları tarafından gerçekleştirilen projelere ortak olmak ve katkı sağlamak	Çevre Koruma ve Kontrol Md, Veterinerlik, Kültür ve Sosyal İşler Md
	3.Sosyal, kültürel ve sportif gereksinimleri karşılayacak yeni mekânlar oluşturmak ve var olan fiziki donatı alanlarının iyileştirilmesini sağlamak	Fen İşleri Md.
	4.İçme ve kullanma suyunun doğru kullanımına yönelik bilinç artırıcı çalışmalar yapmak	Çevre Koruma ve Kontrol Md, Su ve Kanalizasyon Md., Yazı İşleri Md.
	5."Ergene Havzası Çevre Yönetimi Master Planı"na uygun, toprak ve su kaynaklarının korunmasına yönelik çalışmalar yapmak	Çevre Koruma ve Kontrol Md
	6.Kentimizin mevcut içme suyu hatlarını yenilemek ve içme suyu projeleri kapsamında yeni içme suyu hattı ve su deposu yapmak	Su ve Kanalizasyon Md.
	7.Kentsel tasarımı anlayışına uygun kent estetiğini düzenleyici çalışmalar yapmak	Fen İşleri Md, Çevre Koruma ve Kontrol Md
	8.Kentlilik bilincinin yaygınlaşmasına yönelik çalışmalar yapmak	Kültür ve Sosyal İşler Md, Özel Kalem Md
2.2.1	1.Görüntü ve gürültü kirliliğini önleyici çalışmalar planlayarak hayata geçirmek	Zabıta Müdürlüğü
	2.Çevre ve insan sağlığını tehdit eden unsurlarla mücadeleyi etkinleştirerek sürdürülebilirliğini sağlamak	Çevre Koruma ve Kontrol Md, Veterinerlik, Zabıta Md.

	3.Atık su arıtma tesisini yapmak ve sürdürülebilirliğini sağlamak	Su ve Kanalizasyon Md.
	4.Katı atık bertaraf tesisinin yapımı ve sürdürülebilirliği ile ilgili KIRKAB- 2'ye destek vermek	Çevre Koruma ve Kontrol Md,
	6.Kanalizasyon ve yağmur suyu şebekelerinin ıslahına ve yeni şebekelerin yapımına yönelik çalışmalar yapmak	Su ve Kanalizasyon Md.
	7.Çöplerin düzenli ve programlı olarak toplanması ile bir üst uygulama modeline geçilmesini sağlamak	Temizlik İşleri Md
	8.Doğalgaz kullanımını teşvik edecek çalışmalar yapmak	Çevre Koruma ve Kontrol Md
2.3.1	1.Sosyal belediyeçilik anlayışını güçlendirici çalışmalar yapmak	Kültür ve Sosyal İşler Md
	2.İş dünyasını bir araya getirecek toplantı ve organizasyonlar yapmak	Özel Kalem Md
	3.Amatör spor kulüplerini desteklemek	Kültür ve Sosyal İşler Md
2.4.1	1.Afet, kriz ve sabotajlara karşı koruma sağlayacak eğitimler planlamak	İtfaiye Md
2.5.1	1.Üniversiteler ile iş birliği yapılarak kentin mekansal (arazi) yapısı, sosyal yapısı, ekonomik yapısı vb. envanter çalışmasına ilişkin etütleri yapmak	Zabıta Md
	2.Doğal kaynakların envanterini çıkartmak (Su, doğalgaz vb.)	Su ve Kanalizasyon Md, Çevre Koruma ve Kontrol Md
2.6.1	1.Belediye ve mücavir alan sınırları içinde çevre düzeni planına uygun olarak imar planlarında gerekli düzenlemelerin yapılmasını sağlamak	İmar ve Şehircilik Müd
	2.Mevcut kanalizasyon, içme suyu ve yağmursuyu hatlarının sayısal ortamda paftalarına işlenmesini sağlamak	Su ve Kanalizasyon Md.
2.7.1	1.Belediye hizmet alanında gerçekleştirilen tüm iş ve işlemlerde güncel mevzuatın ve evrensel hukuk normların takibini sağlamak	Hukuk İşleri, İK ve Eğitim Md.
3.1.1	1.Kent ve kentlinin tespit edilen sorunlarına çözüm bulabilmek için üniversiteler, teknoloji firmaları vb. kurum ve kuruluşlar ile toplantılar düzenlemek	Bilgi İşlem Müdürlüğü
	2.Akıllı kente ulaşmak için, dünyada uygulanabilir olan, akıllı çözümler üretecek projeler geliştirmek	Bilgi İşlem Müdürlüğü
	3.Veri madenciliği ve iş zekası teknikleri kullanılarak kurumsal zeka sisteminin oluşturulmasını sağlamak	Bilgi İşlem Müdürlüğü
	4.Vatandaşa sunulan hizmetlerin yeni iş süreçlerinin analizlerini yapmak, mevcut iş süreç analizlerinin iyileştirilmesini sağlamak	Bilgi İşlem Müdürlüğü
3.2.1	1.Yönetim Bilgi Sistemi, Coğrafi Bilgi Sistemi Bilgi Belge Yönetim Sistemi entegrasyonunu tamamlamak	Bilgi İşlem Müdürlüğü
	2.Kurum Network altyapısının modernizasyonunu yapmak	Bilgi İşlem Müdürlüğü
3.3.1	1.e-devlet projeleri kapsamında kurumlar arası entegrasyonu ve iş birliğini arttırmak	Bilgi İşlem Müdürlüğü
3.4.1	1.İnternet, sms, telefon v.b kanallardan vatandaşa sunulan hizmetlerin kullanımını teşvik etmek için eğitim ve tanıtım materyalleri hazırlamak	Bilgi İşlem Müdürlüğü, Kültür ve Sosyal İşler Md.
	2.Kurum çalışanlarının teknolojik yeterliliğini arttırmaya yönelik eğitim ve toplantılar düzenlemek	Bilgi İşlem Müdürlüğü, İK ve Eğitim Md
4.1.1	1.Kentin meydanlarını ve diğer fiziki alanlarını paydaşlarla gerçekleştirilecek etkinlik ve aktivitelerle canlı tutmak ve halkın katılımını sağlamak	Kültür ve Sosyal İşler Md.

	2.Bireylerin kişisel ve toplumsal gelişimine yönelik eğitim programları planlamak, yapılanlara destek olmak	Kültür ve Sosyal İşler Md,
	3."Yönetişim"i etkin bir yönetim aracı haline getirerek geleceği şekillendirmede kent halkının destekleyici güç olarak karar destek mekanizmalarına katılmasına sağlamak	Yazı İşleri Md.
	4.Belediyenin gerçekleştireceği plan ve projelere halkın ve çevre belediyelerin katılımlarını sağlamada öncü ve örnek olmak	Yazı İşleri Md.
4.2.1	1.Değerlendirme raporları sonucu sürdürülmesinin yararlı olacağı öngörülen faaliyetlerle ilgili planlamalar yapmak	Kültür ve Sosyal İşler Md.
	2.Geliştirilmeye açık yeni faaliyet adımları planlamak ve uygulanmasını sağlamak	Kültür ve Sosyal İşler Md.
4.3.1	1.Kentte yaşayanlar arasındaki iletişimi, sevgi ve hoşgörü temeline oturtacak faaliyetler planlamak ve gerçekleştirmek	Özel Kalem Müdürlüğü, Kültür ve Sosyal İşler Md
	2.Farklı yaş gruplarının bir araya gelebileceği ve paylaşımlarda bulunabileceği organizasyonlar yapmak	Kültür ve Sosyal İşler Md,
4.4.1	1.Dezavantajlı gruplara ilişkin ulusal veya uluslararası projeler hazırlamak	Yazı İşleri Md
	2.Kentte bulunan parkları engellilerin de kullanımına olanak sağlayacak şekilde düzenlemek	Fen İşleri Md.
	3.Engelli ailelerini bilinçlendirmeye yönelik eğitim programları organize etmek	Yazı İşleri Md
4.5.1	1.Lüleburgaz da orta sınıfı bir araya getirebilecek organizasyonlar düzenlemek	Kültür ve Sosyal İşler Md
5.1.1	1.Bilgi ve deneyim paylaşımına yönelik hizmet sektörü odaklı uluslararası projeler üretmek	Yazı İşleri Md
5.2.1	1.Var olan potansiyeli harekete geçirmek üzere girişimcilik ruhunu teşvik eden çalışmaların devamını sağlamak	Özel Kalem
5.3.1	1.Lojistik merkezi ile ilgili olarak gerekli alt yapı çalışmalarını yapmak	İmar ve Şehircilik Md.
	2.Trakya'da öncü ve merkez olacak fuar alanı ile ilgili çalışmalar yapmak	İmar ve Şehircilik Md
	3.Mevcut ticaret bölgesinin etkin kullanılmasına yönelik çalışmalar yapmak	İmar ve Şehircilik Md
6.1.1	1.Paydaşları tespit etmek ve iş birliği yapmak	Özel Kalem
	2.Kurum ve kurum personeline yönelik imaj çalışmaları yapmak	İK ve Eğitim Md
6.2.1	1.Kente ve belediyeye ait çalışmalarını ulusal ve uluslararası platformlarda tanıtmak	Özel Kalem Md, Yazı İşleri Md
	2.Lüleburgaz'a özgü hediyelik materyaller oluşturmak	Kültür ve Sosyal İşler Md
	4.Belediyemizin uluslararası birliklere üye olmasını sağlamak	Yazı İşleri Müdürlüğü
6.3.1	1.Büyük ve küçük süt üretme ve işletme temsilcilerini bir araya getiren çalıştay düzenlemek	Veterinerlik
	2.Süt ve süt ürünleri festivalini paydaşlarla birlikte organize etmek	Veterinerlik, Kültür ve Sosyal İşler Müd
	3.21 Mayıs Dünya süt gününü kutlamak	Veterinerlik, Kültür ve Sosyal İşler Müd
	4.Kent sınırları içinde yer alan süt üretim firma temsilcileriyle Hollanda Deventer süt üretim firma temsilcilerini bir araya getirmek	Veterinerlik

6.4.1	1.Tarım ve hayvancılık konusunda ulusal destekleme programlarında değişikliklerin takip edilerek ilanını yapma	Veterinerlik
	2.Bağcılık, seracılık, meyve yetiştiriciliği ve ipek böcekçiliğine yönelik dut ağacı yetiştiriciliği konularında bilinçlendirme çalışmaları yapmak ve örnek uygulamalarda bulunmak	Çevre Koruma ve Kontrol Md.
	5.Bilinçsiz tarım ilacı kullanımını önlemeye yönelik çalışmalar yapmak	Çevre Koruma ve Kontrol Md
	6.Bitki ve hayvan hastalıklarını önleyici çalışmalar yapmak ve yapılan çalışmalara katkı sağlamak	Çevre Koruma ve Kontrol Md, Veterinerlik
7.1.1	1.Kültürel, sportif ve sanatsal alanda öncüler yaratacak planlamalar ve çalışmalar yapmak	Kültür ve Sosyal İşler Md
	2.Kentle ilgili folklor alan araştırması yaptırmak	Kültür ve Sosyal İşler Md
	3.Kentte üretilen kültürel etkinliklere ait doküman ve çıktıların geleceğe aktarılabilmesi için sistematik hale getirilerek aylık takibini yapmak	Kültür ve Sosyal İşler Md
7.3.1	İmece ruhunu canlandıracak çalışmalar yapmak	Kültür ve Sosyal İşler Md
	Gönüllülük projelerini planlamak ve desteklemek	Kültür ve Sosyal İşler Md
7.4.1	1.Uluslararası çocuk şenliği, heykel ve resim sempozyumlarının devamını sağlamak	Kültür ve Sosyal İşler Md
	2.Kısa film festivali organize etmek	Kültür ve Sosyal İşler Md
	3.Kentli çocuk yıldızlar altında “yaşa, yarat, öğren, eğlen” projesinin devamlılığını sağlamak	Kültür ve Sosyal İşler Md
	4.Sanatsal ve kültürel ortak projeler üretmek	Kültür ve Sosyal İşler Md
	5.Tiyatro günleri düzenlemek	Kültür ve Sosyal İşler Md
	6.Kardeş şehirler ile kültür paylaşımında bulunmak	Kültür ve Sosyal İşler Md, Yazı İşleri Md

HARCAMA BİRİMLERİ FAALİYET MALİYETLERİ

Amaç	Hedef	Faaliyet	Faaliyet	Sorumlu Harcama Birimleri	Maliyet Tutarı	Toplam Tutar
1	1	01	Stratejik plan yapmak ve %95 gerçekleştirmek	Tüm Müdürlükler	-	-
		02	Stratejik planın takibinde kurumu “Bilinçsiz-Yeterli” hale getirmek	Tüm Müdürlükler	-	-
		03	Stratejik planın yürütümünde kuruma destek olabilecek paydaşları sürece dâhil etmek	Zabıta Md.	5.000,00	5.000,00
				Yazı İşleri Md	-	
				Çevre Koruma ve Kontrol Md.	-	
	04	Kurumsal ve bireysel performans değerlendirme ve iç kontrol sistemini kurarak, işlerliğini sağlamak	İ.K. ve Eğitim Md.	10.000,00	510.000,00	
		Bilgi İşlem Md.	500.000,00			
		05	Kurumsal kaynakların planlanmasında stratejik uygulamalar gerçekleştirmek	İ.K. ve Eğitim Md.	10.000,00	20.000,00
				Tüm Müdürlükler	-	
				Mali Hizmetler Md.	-	
				Gelir Müdürlüğü	-	
				İmar ve Şehircilik Md.	10.000,00	

1	2	02	Ulusal ve uluslararası organizasyonlarla kurumsal kapasiteyi arttırmaya yönelik çalışmalar yapmak	İ.K. ve Eğitim Md.	-	331.500,00
				Özel Kalem Md.	125.000,00	
				Yazı İşleri Md.	6.500,00	
				Kül. ve Sos. İşl. Md	200.000,00	
		03	Kamu ve özel sektöre ait tüm fırsat ve destek programlarının ilgili birimlerce takip edilerek, proje ekibiyle koordineli çalışmasını sağlamak	İ.K. ve Eğitim Md.	-	-
				Yazı İşleri Md.	-	
2	1	01	Kent dostu ulaşım master planı yapmak (master planı, yol yapımları vb.)	İmar ve Şehir Md.	100.000,00	12.000.000,00
				Fen İşl. Md.	11.900.000,00	
				Zabıta Md	-	
		02	Halk sağlığını korumaya yönelik önleyici tedbirlerin alınması konusunda çalışmalar yapmak ve/veya sağlık kurum kuruluşları tarafından gerçekleştirilen projelere ortak olmak ve katkı sağlamak	Çevre Krm. ve Kont Md.	1.000,00	6.000,00
				Veterinerlik	5.000,00	
				Kül. ve Sos. İşl. Md	-	
		03	Sosyal, kültürel ve sportif gereksinimleri karşılayacak yeni mekânlar oluşturmak ve var olan fiziki donatı alanlarının iyileştirilmesini sağlamak	Fen İşl. Md.	2.850.000,00	2.850.000,00
		04	İçme ve kullanma suyunun doğru kullanımına yönelik bilinç artırıcı çalışmalar yapmak	Çevre Krm. ve Kont Md.	1.000,00	11.000,00
				Yazı İşleri Md.	10.000,00	
				Su ve Kanalizasyon Md	-	
		05	“Ergene Havzası Çevre Yönetimi Master Planı”na uygun, toprak ve su kaynaklarının korunmasına yönelik çalışmalar yapmak	Çevr. Krm. ve Kont Md.	10.000,00	10.000,00
		06	Kentimizin mevcut içme suyu hatlarını yenilemek ve içme suyu projeleri kapsamında yeni içme suyu hattı ve su deposu yapmak	Su ve Kanalizasyon Md	5.090.000,00	5.090.000,00
		07	Kentsel tasarım anlayışına uygun kent estetiğini düzenleyici çalışmalar yapmak	Fen İşl. Md	4.050.000,00	5.570.000,00
				Çevr. Krm. ve Kont Md.	1.520.000,00	
		08	Kentlilik bilincinin yaygınlaşmasına yönelik çalışmalar yapmak	Kül. ve Sos. İşl. Md	10.000,00	11.000,00
				Özel Kalem Md.	1.000,00	
2	2	01	Görüntü ve gürültü kirliliğini önleyici çalışmalar planlayarak hayata geçirmek	Zabıta Md.	-	-
		02	Çevre ve insan sağlığını tehdit eden unsurlarla mücadeleyi etkinleştirerek sürdürülebilirliğini sağlamak	Zabıta Md.	-	253.000,00
				Veterinerlik	242.000,00	
				Çevr Krm. ve Kont Md	11.000,00	
		03	Atık su arıtma tesisini yapmak ve sürdürülebilirliğini sağlamak	Su ve Kanalizasyon Md	1.000.000,00	1.000.000,00
		04	Katı atık bertaraf tesisinin yapımı ve sürdürülebilirliği ile ilgili KIRKAB-2'ye destek vermek	Çevr Krm. ve Kont Md	10.000,00	10.000,00

		05	Kanalizasyon ve yağmur suyu şebekelerinin ıslahına ve yeni şebekelerin yapımına yönelik çalışmalar yapmak	Su ve Kanalizasyon Md	1.922.500,00	1.922.500,00
		06	Çöplerin düzenli ve programlı olarak toplanması ile bir üst uygulama modeline geçilmesini sağlamak	Temizlik İşleri Md	6.901.000,00	6.901.000,00
		07	Doğalgaz kullanımını teşvik edecek çalışmalar yapmak	Çevr Krm. ve Kont Md	10.000,00	10.000,00
2	3	01	Sosyal belediyecilik anlayışını güçlendirici çalışmalar yapmak	Kül. ve Sos. İşl. Md	777.000,00	777.000,00
		02	İş dünyasını bir araya getirecek toplantı ve organizasyonlar yapmak	Özel Kalem Md.	15.000,00	15.000,00
		03	Amatör spor kulüplerini desteklemek	Kül. ve Sos. İşl. Md	15.000,00	15.000,00
2	4	01	Afet, kriz ve sabotajlara karşı koruma sağlayacak eğitimler planlamak	İtfaiye Md	-	-
2	5	01	Üniversiteler ile iş birliği yapılarak kentin mekansal (arazi) yapısı, sosyal yapısı, ekonomik yapısı vb. envanter çalışmasına ilişkin etütleri yapmak	Zabıta Md	15.000,00	15.000,00
		02	Doğal kaynakların envanterini çıkartmak (Su, doğalgaz vb.)	Çevr Krm. ve Kont Md	1.000,00	2.000,00
				Su ve Kanalizasyon Md.	1.000,00	
2	6	01	Belediye ve mücavir alan sınırları içinde çevre düzeni planına uygun olarak imar planlarında gerekli düzenlemelerin yapılmasını sağlamak	İmar ve Şehircilik Md.	50.000,00	50.000,00
		02	Mevcut kanalizasyon, içme suyu ve yağmursuyu hatlarının sayısal ortamda paftalarına işlenmesini sağlamak	Su ve Kanalizasyon Md.	5.000,00	5.000,00
2	7	01	Belediye hizmet alanında gerçekleştirilen tüm iş ve işlemlerde güncel mevzuatın ve evrensel hukuk normlarının takibini sağlamak	İ.K. ve Eğitim Md	30.000,00	30.000,00
				Hukuk İşleri	-	
3	1	01	Kent ve kentlinin tespit edilen sorunlarına çözüm bulabilmek için üniversiteler, teknoloji firmaları vb. kurum ve kuruluşlar ile toplantılar düzenlemek	Bilgi İşlem Md	-	-
		02	Akıllı kente ulaşmak için, dünyada uygulanabilir olan, akıllı çözümler üretecek projeler geliştirmek	Bilgi İşlem Md	300.000,00	300.000,00
		03	Veri madenciliği ve iş zekası teknikleri kullanılarak kurumsal zeka sisteminin oluşturulmasını sağlamak	Bilgi İşlem Md	20.000,00	20.000,00
		04	Vatandaşa sunulan hizmetlerin yeni iş süreçlerinin analizlerini yapmak, mevcut iş süreç analizlerinin iyileştirilmesini sağlamak	Bilgi İşlem Md	-	-

3	2	01	Yönetim Bilgi Sistemi, Coğrafi Bilgi Sistemi Bilgi Belge Yönetim Sistemi entegrasyonunu tamamlamak	Bilgi İşlem Md	30.000,00	30.000,00
		02	Kurum Network altyapısının modernizasyonunu yapmak	Bilgi İşlem Md	20.000,00	20.000,00
3	3	01	e-devlet projeleri kapsamında kurumlar arası entegrasyonu ve iş birliğini arttırmak	Bilgi İşlem Md	-	-
3	4	01	İnternet, sms, telefon v.b kanallardan vatandaşa sunulan hizmetlerin kullanımını teşvik etmek için eğitim ve tanıtım materyalleri hazırlamak	Kül. ve Sos. İşl. Md	-	-
		02	Kurum çalışanlarının teknolojik yeterliliğini arttırmaya yönelik eğitim ve toplantılar düzenlemek	Bilgi İşlem Md İ.K. ve Eğitim Md	- 5.000,00	5.000,00
4	1	01	Kentin meydanlarını ve diğer fiziki alanlarını paydaşlarla gerçekleştirilecek etkinlik ve aktivitelerle canlı tutmak ve halkın katılımını sağlamak	Kül. ve Sos. İşl. Md	256.000,00	256.000,00
		02	Bireylerin kişisel ve toplumsal gelişimine yönelik eğitim programları planlamak, yapılara destek olmak	Kül. ve Sos. İşl. Md	96.000,00	96.000,00
		03	"Yönetişim"i etkin bir yönetim aracı haline getirerek geleceği şekillendirmede kent halkının destekleyici güç olarak karar destek mekanizmalarına katılmasına sağlamak	Yazı İşl. Md	-	-
		04	Belediyenin gerçekleştireceği plan ve projelere halkın ve çevre belediyelerin katılımlarını sağlamada öncü ve örnek olmak	Yazı İşl. Md	2.000,00	2.000,00
4	2	01	Değerlendirme raporları sonucu sürdürülmesinin yararlı olacağı öngörülen faaliyetlerle ilgili planlamalar yapmak	Kül. ve Sos. İşl. Md	35.000,00	35.000,00
		02	Geliştirilmeye açık yeni faaliyet adımları planlamak ve uygulanmasını sağlamak	Kül. ve Sos. İşl. Md	50.000,00	50.000,00
4	3	01	Kentte yaşayanlar arasındaki iletişimi, sevgi ve hoşgörü temeline oturtacak faaliyetler planlamak ve gerçekleştirmek	Özel Kalem Md Kül. ve Sos. İşl. Md	10.000,00 1.000,00	11.000,00
		02	Farklı yaş gruplarının bir araya gelebileceği ve paylaşımlarda bulunabileceği organizasyonlar yapmak	Kül. ve Sos. İşl. Md	101.000,00	101.000,00
4	4	01	Dezavantajlı gruplara ilişkin ulusal veya uluslararası projeler hazırlamak	Yazı İşl. Md	5.000,00	5.000,00
		02	Kentte bulunan parkları engellilerin de kullanımına olanak sağlayacak	Fen İşl. Md.	700.000,00	700.000,00

			şekilde düzenlemek			
		03	Engelli ailelerini bilinçlendirmeye yönelik eğitim programları organize etmek	Yazı İşl. Md	5.000,00	5.000,00
4	5	01	Lüleburgaz da orta sınıfı bir araya getirebilecek organizasyonlar düzenlemek	Kül. ve Sos. İşl. Md	30.000,00	30.000,00
5	1	01	Bilgi ve deneyim paylaşımına yönelik hizmet sektörü odaklı uluslararası projeler üretmek	Yazı İşl. Md	10.000,00	10.000,00
5	2	01	Var olan potansiyeli harekete geçirmek üzere girişimcilik ruhunu teşvik eden çalışmaların devamını sağlamak	Özel Kalem Md	10.000,00	10.000,00
5	3	01	Lojistik merkezi ile ilgili olarak gerekli alt yapı çalışmalarını yapmak	İmar ve Şehircilik Md.	-	-
		02	Trakya'da öncü ve merkez olacak fuar alanı ile ilgili çalışmalar yapmak	İmar ve Şehircilik Md.	-	-
		03	Mevcut ticaret bölgesinin etkin kullanılmasına yönelik çalışmalar yapmak	İmar ve Şehircilik Md.	-	-
6	1	01	Paydaşları tespit etmek ve iş birliği yapmak	Özel Kalem Md	10.000,00	10.000,00
		02	Kurum ve kurum personeline yönelik imaj çalışmaları yapmak	İ.K. ve Eğitim Md	20.000,00	20.000,00
6	2	01	Kente ve belediyeye ait çalışmalarını ulusal ve uluslararası platformlarda tanıtmak	Özel Kalem Md	125.000,00	130.000,00
				Yazı İşl. Md	5.000,00	
		02	Lüleburgaz'a özgü hediyelik materyaller oluşturmak	Kül. ve Sos. İşl. Md	20.000,00	20.000,00
		04	Belediyemizin uluslararası birliklere üye olmasını sağlamak	Yazı İşl. Md	-	-
6	3	01	Büyük ve küçük süt üretme ve işletme temsilcilerini bir araya getiren çalışmalar düzenlemek	Veterinerlik	15.000,00	15.000,00
		04	Süt ve süt ürünleri festivalini paydaşlarla birlikte organize etmek	Veterinerlik	15.000,00	35.000,00
				Kül. ve Sos. İşl. Md	20.000,00	
		05	21 Mayıs Dünya süt gününü kutlamak	Veterinerlik	5.000,00	6.000,00
				Kül. ve Sos. İşl. Md	1.000,00	
		07	Kent sınırları içinde yer alan süt üretim firma temsilcileriyle Hollanda Deventer süt üretim firma temsilcilerini bir araya getirmek	Veterinerlik	1.000,00	1.000,00
6	4	01	Tarım ve hayvancılık konusunda ulusal destekleme programlarında değişikliklerin takip edilerek ilanını yapmak	Veterinerlik	1.000,00	1.000,00
		04	Bağcılık, seracılık, meyve yetiştiriciliği ve ipek böcekçiliğine yönelik dut ağacı yetiştiriciliği konularında bilinçlendirme çalışmaları yapmak ve örnek	Çevr Krm. ve Kont Md	3.000,00	3.000,00

			uygulamalarda bulunmak			
		03	Bilinçsiz tarım ilacı kullanımını önlemeye yönelik çalışmalar yapmak	Çevr Krm. ve Kont Md	1.000,00	1.000,00
		04	Bitki ve hayvan hastalıklarını önleyici çalışmalar yapmak ve yapılan çalışmalara katkı sağlamak	Çevr Krm. ve Kont Md	10.000,00	11.000,00
				Veterinerlik	1.000,00	
7	1	01	Kültürel, sportif ve sanatsal alanda öncüler yaratacak planlamalar ve çalışmalar yapmak	Kül. ve Sos. İşl. Md	21.000,00	21.000,00
		02	Kentle ilgili folklor alan araştırması yaptırmak	Kül. ve Sos. İşl. Md	35.000,00	35.000,00
		03	Kentte üretilen kültürel etkinliklere ait doküman ve çıktıların geleceğe aktarılabilmesi için sistematik hale getirilerek aylık takibini yapmak	Kül. ve Sos. İşl. Md	126.000,00	126.000,00
7	3	01	İmece ruhunu canlandıracak çalışmal yapmak	Kül. ve Sos. İşl. Md	10.000,00	10.000,00
		02	Gönüllülük projelerini planlamak ve desteklemek	Kül. ve Sos. İşl. Md	20.000,00	20.000,00
7	4	01	Uluslararası çocuk şenliği, heykel ve resim sempozyumlarının devamını sağlamak	Kül. ve Sos. İşl. Md	490.000,00	490.000,00
		02	Kısa film festivali organize etmek	Kül. ve Sos. İşl. Md	60.000,00	60.000,00
		03	Kentli çocuk yıldızlar altında "yaşa, yarat, öğren, eğlen" projesinin devamlılığını sağlamak	Kül. ve Sos. İşl. Md	50.000,00	50.000,00
		04	Sanatsal ve kültürel ortak projeler üretmek	Kül. ve Sos. İşl. Md	190.000,00	190.000,00
		05	Tiyatro günleri düzenlemek	Kül. ve Sos. İşl. Md	60.000,00	60.000,00
		06	Kardeş şehirler ile kültür paylaşımında bulunmak	Kül. ve Sos. İşl. Md	40.000,00	40.000,00
				Yazı İşleri Md	-	
					TOPLAM	40.461.000,00
					BÜTÇE DIŞI	-
					GENEL TOPLAM	40.461.000,00

PERFORMANS HEDEFLERİ TOPLAM MALİYETLERİ

A1	“STRATEJİK YÖNETİM İLE İŞLEYEN KURUM”UN SÜRDÜRÜLEBİLİRLİĞİNİ SAĞLAMAK	
1.1.1	Stratejik Yönetim Döngüsü oluşturulacaktır	535.000,00
1.2.1	Strateji geliştirme becerisine sahip kurumda, değişen ve gelişen dünyadaki fırsatları-tehditleri, olanakları - kısıtları ve dengeleri algılayıp değerlendirecek ve bunları hayata geçirebilecek yapı oluşturulacaktır	331.500,00
TOPLAM		866.500,00
A2	DOĞAL, TARİHSEL, FİZİKSEL, ÇEVRESEL, EKONOMİK, SOSYAL VE KÜLTÜREL DEĞERLERİN; EVRENSEL HUKUK NORMATLARINA UYGUN, BİLİMSEL VE DOĞRU KULLANILMASINI SAĞLAYARAK, KENTSEL YAŞAM STANDARDINI VE KALİTESİNİ YÜKSELTECEK SİSTEMİ KURMAK	
2.1.1	Sadece insan için değil, tüm canlılar için koruma kullanma dengesi sağlanarak, yaşanabilir kent yaratılacak ve sürdürülebilirliği sağlanacaktır	25.548.000,00
2.2.1	Çevresel olumsuzluklardan arındırılmış bir kenti yaratacak çalışmalar gerçekleştirilecektir	10.096.500,00
2.3.1	Sosyal belediyecilik ilkesi gereği sosyal, kültürel ve sportif faaliyetler planlanacak, sürdürülebilirliği sağlanacak ve paydaşlar desteklenecektir	807.000,00
2.4.1	Afet kriz ve sabotajlara karşı koruma sağlayacak sistem kurulacaktır	-
2.5.1	Kentin envanter çalışması yapılacak, kayıt altına alınacak ve güncellenmesi sağlanacaktır	17.000,00
2.6.1	Kentin altyapı, plan-proje ve yatırımları kentsel planlara uygun hale getirilecektir	55.000,00
2.7.1	Yasal görev ve sorumluluklarımız akılcı, yenilikçi ve bilimsel yöntemlerle yerine getirilecektir	30.000,00
TOPLAM		36.553.500,00
A3	DÜNYANIN “AKILLI ŞEHİRLERİ” ARASINDA YER ALMAK	
3.1.1	Kentin ve kentlinin sorunlarını tespit edebilen ve bu sorunlara bilgiye dayalı, akıllı çözümler üretebilen sistem kurulacaktır	320.000,00
3.2.1	Akıllı kentler için bilgi ve iletişim teknolojileri altyapısının modernizasyonu yapılacaktır	50.000,00
3.3.1	Belediye hizmetlerini mekâna bağlı olmaksızın kolay, hızlı ve ulaşılabilir hale getirilecektir	-
3.4.1	Kurumun ve vatandaşın teknolojik yeterliliğini arttırmaya yönelik çalışmalar yapılacak ve sunulan hizmetlerin kullanımı teşvik edilecektir	5.000,00
TOPLAM		375.000,00
A4	GÜÇLÜ SOSYAL YAPI VE ORTA SINIF HÂKİMİYETİNİN SÜRDÜRÜLEBİLMESİNİ SAĞLAYACAK TEDBİRLER ALMAK	
4.1.1	Demokrasi kültürünü güçlendirerek ‘Egemen kültür’ haline getirilecektir	354.000,00
4.2.1	Ortak aklı güçlendirerek sürdürülebilirliği sağlanacaktır	85.000,00
4.3.1	Kentte toplumsal dayanışma, bütünleşme ve hoşgörüyü arttıracak sistem kurulacaktır	112.000,00
4.4.1	Dezavantajlı Gruplar için pozitif ayrımcı tutum ve politikalar üretilecektir	710.000,00
4.5.1	Lüleburgaz orta sınıf için cazibe merkezi haline getirilecektir	30.000,00
TOPLAM		1.291.000,00

A5	GELECEĞİN YARATILMASINDA ÖNEMLİ YERİ OLAN HİZMETLER SEKTÖRÜNDE ÖNCÜ VE MERKEZ OLMAK	
5.1.1	"Beyin Göçünü" kente çekecek planlamalar yapılacaktır	10.000,00
5.2.1	Ekonomik potansiyeli yatırım ve üretime yönlendirecek planlamalar yapılacaktır	10.000,00
5.3.1	Trakya'nın cazibe merkezi haline gelmek için çalışmalar yapılacaktır	-
	TOPLAM	20.000,00
A6	LÜLEBURGAZ'IN MARKA HALİNE GELMESİNE LİDERLİK ETMEK	
6.1.1	Lüleburgaz markasını yaratmaya yönelik çalışmalar yapılacaktır	30.000,00
6.2.1	Kentin ve Belediye'nin tanıtımına yönelik faaliyetler gerçekleştirilerek kentin ismi duyurulacaktır	150.000,00
6.3.1	Trakya'nın 'Süt Başşehri' olmak için çalışmalar yapılacaktır	57.000,00
6.4.1	Bölgede tarım ve hayvancılığı geliştirici çalışmalara katkı sağlanacaktır	16.000,00
	TOPLAM	253.000,00
A7	TRAKYA'NIN KÜLTÜR KENTİ OLMAK	
7.1.1	Kültürel mirası korumak, geliştirmek ve sürdürülebilirliğini sağlamak için çalışmalar yapılacaktır	182.000,00
7.3.1	Kültürel ve sosyal faaliyetlerin planlamasında ve uygulanmasında gönüllü katılımı sağlanacak sistem kurulacaktır	30.000,00
7.4.1	Ulusal ve uluslar arası sanatsal, ticari, zirai, sportif ve kültürel etkinlikler planlanacak, gerçekleştirilecek ve geleneksel hale getirilecektir	890.000,00
	TOPLAM	1.102.000,00
	BÜTÇE İÇİ KAYNAK	40.461.000,00
	BÜTÇE DIŞI KAYNAK	-
	GENEL TOPLAM	40.461.000,00

AMAÇLARIN KAYNAK DAĞILIMI

