





*“Yurt toprağı! Sana her şey feda olsun. Kutlu olan sensin. Hepimiz senin için fedaiyiz. Fakat sen Türk ulusunu sonsuzluğa dek yaşatmak için verimli kalacaksın”*

*K. Atatürk*

## Sevgili Lüleburgazlılar,

Günümüzde siyasetten ekonomiye, şirket yönetiminden kamu yönetimine, bilimden teknolojiye kadar bireylerin, kuruluşların ve devletlerin yapısında uzun vadeli etkilere yol açacak, çok önemli bir değişim ve gelişim süreci yaşanmaktadır. Bu süreci yönetmenin öne çıkan tekniklerinden birisi de stratejik planlama ve stratejik yönetim olmuştur.

Stratejik yönetim sürecinin uygulanmasıyla daha etkin bir yönetim ve harcama sistemi oluşturulmakta, böylece plan, program ve bütçe ilişkisi de güçlendirilmektedir.



Kurumumuzun her türlü planlama ve uygulama faaliyetlerini etkinlik, yerindelik, katılımçılık, şeffaflık ve hesap verme sorumluluğu ilkeleri doğrultusunda şekillendirdik. Stratejik yönetimin önemli bir bileşeni olan *Performans Programı*'ni çıktık ve sonuç odaklı bir anlayışla, doğru ve güvenilir bilgiye dayalı, mali saydamlığı ve hesap verebilirliği sağlayacak şekilde her yıl hazırlamaktayız.

*“Performans Programı”* harcama birimlerinin performans hedef ve göstergelerini, performans hedeflerine ulaşmak için yürütülecek faaliyet ve projeler ile bunların kaynak ihtiyacını, harcama birimine ilişkin bilgileri içerir. Performans programı hazırlıklarında *2020-2024 Stratejik Planı* esas alınmıştır. *2021 Mali Yılı Performans Programımız* da amaç ve hedeflerimize ilişkin program dönemine ait performans hedef ve göstergeleri, yürütülecek faaliyet ve projeler, kaynak ihtiyacı ve idareye ilişkin bilgiler yer almaktadır.

Lüleburgaz Belediyesi vizyon değerlendirmesi ile sürekli gelişme, yeni gelişmelere göre kendini yenileme, hizmet kalitesi, etkinliği ve çeşitliliğinin artırılması anlayışı ile çalışmalarına devam etmektedir.

Lüleburgaz Belediyesi 2016 Kadın Yılı ile başladığı “temalı yıl” uygulamalarına 2017 Bisiklet Yılı, 2018 İnovasyon ve Tasarım Yılı, 2019 Atatürk’ü Anlama, Anlatma ve Gençlik Yılı ve 2020 Ulusal Egemenlik ve Çocuk Yılı ile devam etmiştir.

Çevre ve doğal kaynakların korunması, kalitesinin iyileştirilmesi, etkin, entegre ve sürdürülebilir şekilde yönetiminin sağlanması, her alanda çevre ve iklim dostu uygulamaların gerçekleştirilmesi, toplumun her kesiminin çevre bilinci ile duyarlılığının artırılması temel amaçlarımız arasında yer almakta olup 2021 yılı Belediye Meclisi tarafından “Çevre Yılı” olarak ilan edilmiştir.

Çağdaş Cumhuriyet Kenti Lüleburgaz için işbirlikleri geliştirdiğimiz tüm paydaşlarımıza, değerli meclis üyelerime, çalışma arkadaşlarıma teşekkür ediyor, *performans programının* 2021 yılı için başarıyla uygulanmasını diliyorum.

Dr. Murat GERENLİ  
Lüleburgaz Belediye Başkanı

# İÇİNDEKİLER

## 1-GENEL BİLGİLER

A- Yetki, Görev ve Sorumluluklar	5
B- Teşkilat Yapısı	9
C-Fiziksel Kaynaklar	10
D-İnsan Kaynakları	19

## 2-PERFORMANS BİLGİLERİ

A-Temel Politika ve Öncelikler	22
B-Amaç ve Hedefler	29
C-Performans Hedef ve Göstergeleri ile Faaliyetler	32
D-İdarenin Toplam Kaynak	49

## 3-EKLER

Faaliyetlerden Sorumlu Harcama Birimleri	61
Harcama Birimleri Faaliyet Maliyet Tablosu	68



LÜLEBURGAZ  
2021  
ÇEVRE YILI

1

# Genel Bilgiler

# 1- GENEL BİLGİLER

## A- YETKİ, GÖREV ve SORUMLULUKLAR

**Belediye;** belde sakinlerinin mahalli müşterek nitelikteki ihtiyaçlarını karşılamak üzere kurulan ve karar organı seçmenler tarafından seçilerek oluşturulan, idari ve mali özerkliğe sahip kamu tüzel kişisini ifade eder.

**Belediyenin görev ve sorumlulukları;** Belediyenin, mahallî müşterek nitelikte olmak şartıyla; görev ve sorumlulukları şunlardır:

a)İmar, su ve kanalizasyon, ulaşım gibi kentsel alt yapı; coğrafi ve kent bilgi sistemleri; çevre ve çevre sağlığı, temizlik ve katı atık; zabıta, itfaiye, acil yardım, kurtarma ve ambulans; şehir içi trafik; defin ve mezarlıklar; ağaçlandırma, park ve yeşil alanlar; konut; kültür ve sanat, turizm ve tanıtım, gençlik ve spor orta ve yüksek öğrenim öğrenci yurtları; sosyal hizmet ve yardım, nikâh, meslek ve beceri kazandırma; ekonomi ve ticaretin geliştirilmesi hizmetlerini yapar veya yaptırır. Büyükşehir belediyeleri ile nüfusu 100.000'in üzerindeki belediyeler, kadınlar ve çocuklar için konukevleri açmak zorundadır. Diğer belediyeler de mali durumları ve hizmet önceliklerini değerlendirerek kadınlar ve çocuklar için konukevleri açabilirler.

b)Devlete ait her derecedeki okul binalarının inşaatı ile bakım ve onarımını yapabilir veya yaptırabilir, her türlü araç, gereç ve malzeme ihtiyaçlarını karşılayabilir; sağlıkla ilgili her türlü tesisi açabilir ve işletebilir; mabetlerin yapımı, bakımı, onarımını yapabilir; kültür ve tabiat varlıkları ile tarihî dokunun ve kent tarihi bakımından önem taşıyan mekânların ve işlevlerinin korunmasını sağlayabilir; bu amaçla bakım ve onarımını yapabilir,

korunması mümkün olmayanları aslına uygun olarak yeniden inşa edebilir. Gerekliğinde, sporu teşvik etmek amacıyla gençlere spor malzemesi verir, amatör spor kulüplerine aynı ve nakdî yardım yapar ve gerekli desteği sağlar, her türlü amatör spor karşılaşmaları düzenler, yurt içi ve yurt dışı müsabakalarda üstün başarı gösteren veya derece alan öğrencilere, sporculara, teknik yöneticilere ve antrenörlere belediye meclisi kararıyla ödül verebilir. Gıda bankacılığı yapabilir.

Belediyelerin birinci fıkranın (b) bendi uyarınca, sporu teşvik amacıyla yapacakları nakdî yardım bir önceki yıl genel bütçe vergi gelirlerinden belediyeleri için tahakkuk eden miktarın; büyükşehir belediyeleri için binde yedisini, diğer belediyeler için binde on ikisini geçemez.

Hizmetlerin yerine getirilmesinde öncelik sırası, belediyenin malî durumu ve hizmetin ivediliği dikkate alınarak belirlenir.

Belediye hizmetleri, vatandaşlara en yakın yerlerde ve en uygun yöntemlerle sunulur. Hizmet sunumunda engelli, yaşlı, düşkün ve dar gelirlilerin durumuna uygun yöntemler uygulanır.

Belediyenin görev, sorumluluk ve yetki alanı belediye sınırlarını kapsar.

Belediye meclisinin kararı ile mücavir alanlara da belediye hizmetleri götürülebilir.

4562 sayılı Organize Sanayi Bölgeleri Kanunu hükümleri saklıdır.

**Belediyenin yetkileri ve imtiyazları;** 5393 sayılı Belediye Kanununda yer alan yetki ve imtiyazlar şunlardır:

**a)** Belde sakinlerinin mahallî müşterek nitelikteki ihtiyaçlarını karşılamak amacıyla her türlü faaliyet ve girişimde bulunmak.

**b)** Kanunların belediyeye verdiği yetki çerçevesinde yönetmelik çıkarmak, belediye yasakları koymak ve uygulamak, kanunlarda belirtilen cezaları vermek.

**c)** Gerçek ve tüzel kişilerin faaliyetleri ile ilgili olarak kanunlarda belirtilen izin veya ruhsatı vermek.

**d)** Özel kanunları gereğince belediyeye ait vergi, resim, harç, katkı ve katılma paylarının tarh, tahakkuk ve tahsilini yapmak; vergi, resim ve harç dışındaki özel hukuk hükümlerine göre tahsili gereken doğal gaz, su, atık su ve hizmet karşılığı alacakların tahsilini yapmak veya yaptırmak.

**e)** Müktesep haklar saklı kalmak üzere; içme, kullanma ve endüstri suyu sağlamak; atık su ve yağmur suyunun uzaklaştırılmasını sağlamak; bunlar için gerekli tesisleri kurmak, kurdurmak, işletmek ve işlettirmek; kaynak sularını işletmek veya işlettirmek.

**f)** Toplu taşıma yapmak; bu amaçla otobüs, deniz ve su ulaşım araçları, tünel, raylı sistem dâhil her türlü toplu taşıma sistemlerini kurmak, kurdurmak, işletmek ve işlettirmek.

**g)** Katı atıkların toplanması, taşınması, ayrıştırılması, geri kazanımı, ortadan

kaldırılması ve depolanması ile ilgili bütün hizmetleri yapmak ve yaptırmak.

**h)** Mahallî müşterek nitelikteki hizmetlerin yerine getirilmesi amacıyla, belediye vemüjavir alan sınırları içerisinde taşınmaz almak, kamulaştırmak, satmak, kiralamak veya kiraya vermek, trampa etmek, tahsis etmek, bunlar üzerinde sınırlı aynî hak tesis etmek.

**i)** Borç almak, bağış kabul etmek.

**j)** Toptancı ve perakendeci hâlleri, otobüs terminali, fuar alanı, mezbaha, ilgili mevzuata göre yat limanı ve iskele kurmak, kurdurmak, işletmek, işlettirmek veya bu yerlerin gerçek ve tüzel kişilerce açılmasına izin vermek.

**k)** Vergi, resim ve harçlar dışında kalan dava konusu uyuşmazlıkların anlaşmayla tasfiyesine karar vermek.

**l)** Gayrisihhî müesseseler ile umuma açık istirahat ve eğlence yerlerini ruhsatlandırmak ve denetlemek.

**m)** Beldede ekonomi ve ticaretin geliştirilmesi ve kayıt altına alınması amacıyla izinsiz satış yapan seyyar satıcıları faaliyetten men etmek, izinsiz satış yapan seyyar satıcıların faaliyetten men edilmesi sonucu, cezası ödenmeyerek iki gün içinde geri alınmayan gıda maddelerini gıda bankalarına, cezası ödenmeyerek otuz gün içinde geri alınmayan gıda dışı malları yoksullara vermek.

**n)** Reklam panoları ve tanıtıcı tabelalar konusunda standartlar getirmek.

**o)** Gayrisihhî işyerlerini, eğlence yerlerini, halk sağlığına ve çevreye etkisi olan diğer işyerlerini kentin belirli yerlerinde toplamak; hafriyat toprağı ve moloz döküm alanlarını; sıvılaştırılmış petrol gazı (LPG) depolama sahalarını; inşaat malzemeleri, odun, kömür ve hurda depolama alanları ve satış yerlerini belirlemek; bu alan ve yerler ile taşımalarda çevre kirliliğı oluşmaması için gereken tedbirleri almak.

**p)**Kara, deniz, su ve demiryolu üzerinde işletilen her türlü servis ve toplu taşıma araçları ile taksi sayılarını, bilet ücret ve tarifelerini, zaman ve güzergâhlarını belirlemek; durak yerleri ile karayolu, yol, cadde, sokak, meydan ve benzeri yerler üzerinde araç park yerlerini tespit etmek ve işletmek, işlettirmek veya kiraya vermek; kanunların belediyelere verdiği trafik düzenlemesinin gerektirdiği bütün işleri yürütmek.

**r)**Belediye mücavir alan sınırları içerisinde 5/11/2008 tarihli ve 5809 sayılı Elektronik Haberleşme Kanunu, 26/9/2011 tarihli ve 655 sayılı Ulaştırma, Denizcilik ve Haberleşme Bakanlığının Teşkilat ve Görevleri Hakkında Kanun Hükmünde Kararname ve ilgili diğer mevzuata göre kuruluş izni verilen alanda tesis edilecek elektronik haberleşme istasyonlarına kent ve yapı estetiği ile elektronik haberleşme hizmetinin gerekleri dikkate alınarak ücret karşılığında yer seçim belgesi vermek,

**s)**Belediye sınırları içerisinde, yapı ruhsatı veya yapı kullanma izni hangi idare tarafından verilmiş olursa olsun, hizmete sunulacak olan asansörlerin tescilini yapmak, ilgili teknik mevzuat çerçevesinde yıllık periyodik kontrollerini yapmak ya da yetkilendirilmiş muayene kuruluşları aracılığıyla yaptırmak, gerekli hâllerde asansörleri hizmet dışı bırakmak.

**(s)**bendi uyarınca asansörlerin yıllık periyodik kontrolünü yapacak belediyeler ile yetkilendirilmiş muayene kuruluşlarının sahip olması gereken şartlar, yıllık periyodik kontrol esasları ile yıllık periyodik kontrol ücretleri Türkiye Belediyeler Birliği, Türk Mühendis ve Mimar Odaları Birliği ve Türk Standartları Enstitüsü temsilcilerinin de yer alacağı bir komisyon tarafından belirlenir. Konuya ilişkin düzenlemeler, komisyon kararları doğrultusunda Bilim,

Sanayi ve Teknoloji Bakanlığı tarafından yapılır.

**(r)** bendine göre verilecek yer seçim belgesi karşılığında alınacak ücret Ulaştırma, Denizcilik ve Haberleşme Bakanlığınca belirlenir. Ücreti yatırılmasına rağmen yirmi gün içerisinde verilmeyen yer seçim belgesi verilmiş sayılır. Büyükşehir sınırları içerisinde yer seçim belgesi vermeye ve ücretini almaya büyükşehir belediyeleri yetkilidir.

(l) bendinde belirtilen gayrisihhî müesseselerden birinci sınıf olanların ruhsatlandırılması ve denetlenmesi, büyükşehir ve il merkez belediyeleri dışındaki yerlerde il özel idaresi tarafından yapılır.

Belediye, (e), (f) ve (g) bentlerinde belirtilen hizmetleri Danıştayın görüşü ve İçişleri Bakanlığının kararıyla süresi kırkdokuz yılı geçmemek üzere imtiyaz yoluyla devredebilir; toplu taşıma hizmetlerini imtiyaz veya tekel oluşturmayacak şekilde ruhsat vermek suretiyle yerine getirebileceği gibi toplu taşıma hatlarını kiraya verme veya 67 nci maddedeki esaslara göre hizmet satın alma yoluyla yerine getirebilir.

İl sınırları içinde büyükşehir belediyeleri, belediye ve mücavir alan sınırları içinde il belediyeleri ile nüfusu 10.000'i geçen belediyeler, meclis kararıyla; turizm, sağlık, sanayi ve ticaret yatırımlarının ve eğitim kurumlarının su, termal su, kanalizasyon, doğal gaz, yol ve aydınlatma gibi alt yapı çalışmalarını faiz almaksızın on yıla kadar geri ödemeli veya ücretsiz olarak yapabilir veya yaptırabilir, bunun karşılığında yapılan tesislere ortak olabilir; sağlık, eğitim, sosyal hizmet ve turizmi geliştirecek projelere İçişleri Bakanlığının onayı ile ücretsiz veya



düşük bir bedelle amacı dışında kullanılmamak kaydıyla taşınmaz tahsis edebilir. Belediye ve bağlı idareler, meclis kararıyla mabetlere indirimli bedelle ya da ücretsiz olarak içme ve kullanma suyu verebilirler.

Belediye, belde sakinlerinin belediye hizmetleriyle ilgili görüş ve düşüncelerini tespit etmek amacıyla kamuoyu yoklaması ve araştırması yapabilir.

Belediye mallarına karşı suç işleyenler Devlet malına karşı suç işlemiş sayılır. 2886 sayılı Devlet İhale Kanununun 75 inci maddesi hükümleri belediye taşınmazları hakkında da uygulanır.

Belediyenin proje karşılığı borçlanma yoluyla elde ettiği gelirleri, şartlı bağışlar ve kamu hizmetlerinde fiilen kullanılan malları ile belediye tarafından tahsil edilen vergi, resim ve harç gelirleri haczedilemez.

İcra dairesince haciz kararı alınmadan önce belediyeden borca yeter miktarda haczedilebilecek mal gösterilmesi istenir. On gün içinde yeterli mal beyan edilmemesi durumunda yapılacak haciz işlemi, alacak miktarını aşacak şekilde yapılamaz.

### **Performans Programının Yasal Dayanağı**

Performans programı, stratejik planda öngörülmüş amaç ve hedeflerin bir yıllık dilimini kapsamaktadır. Bütçe ile plan arasında bağlantı kurulmuştur. Stratejik Plan ve Performans Programının yasal dayanakları 5018 Sayılı Kamu Mali Yönetimi ve Kontrol Kanunu ve 5393 Sayılı Belediye Kanunudur.

### **5018 Sayılı Kamu Mali Yönetimi ve Kontrol Kanunu'na göre;**

Kamu idareleri; kalkınma planları, programlar, ilgili mevzuat ve benimsedikleri temel ilkeler çerçevesinde geleceğe ilişkin misyon ve vizyonları oluşturmak, stratejik amaçlar ve ölçülebilir hedefler saptamak, performanslarını önceden belirlenmiş olan göstergeler doğrultusunda ölçmek ve bu sürecin izleme ve değerlendirmesini yapmak amacıyla katılımcı yöntemlerle stratejik plan hazırlarlar.

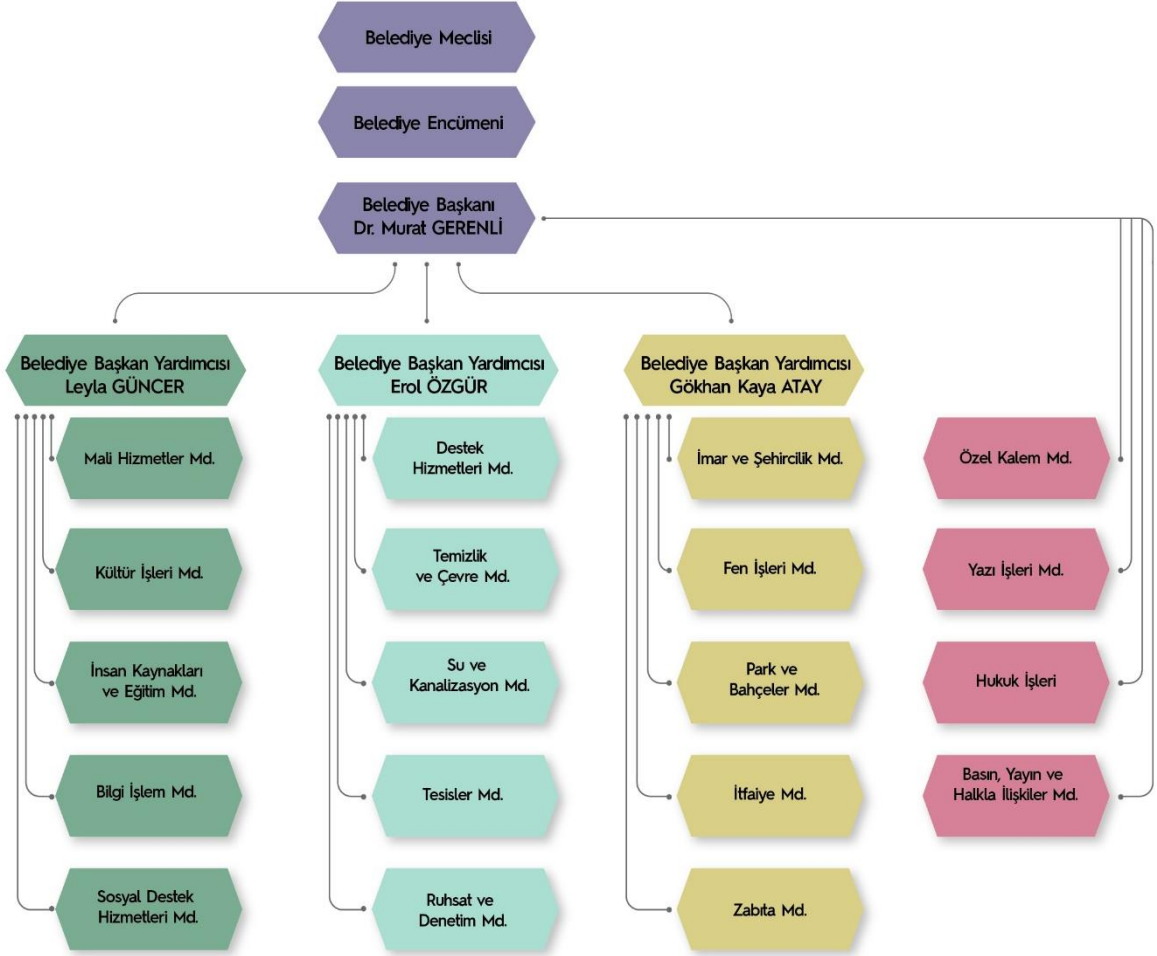
Kamu idareleri, kamu hizmetlerinin istenilen düzeyde ve kalitede sunulabilmesi için bütçeleri ile program ve proje bazında kaynak tahsislerini; stratejik planlarına, yıllık amaç ve hedefleri ile performans göstergelerine dayandırmak zorundadırlar.

### **5393 Sayılı Belediye Kanunu'na göre;**

Stratejik Plan ve Performans Programı, bütçenin hazırlanmasına esas teşkil eder ve belediye meclisinde bütçeden önce görüşülerek kabul edilir. Performans Programı, Stratejik Planın yıllık uygulama dilimini oluşturur.

## B- TEŞKİLAT YAPISI

Lüleburgaz Belediyesi; Belediye Meclisi, Belediye Encümeni, Belediye Başkanı, 3 Başkan Yardımcısı ve 19 müdürlüğüyle Lüleburgaz halkına hizmet vermektedir. Belediyemizin organizasyon şeması aşağıdaki gibidir;



## C- FİZİKSEL KAYNAKLAR

Bu bölümde fiziksel kaynaklar;

1-Taşınmazlar,

2-Taşıtlar,

3-Makine ve cihazlar,

4-Bilgi ve teknolojik kaynaklar olarak dört ana başlıkta yer almaktadır.

### 1-TAŞINMAZLAR

#### Binalar

Lüleburgaz Belediyesinin binalarına ilişkin incelemede hizmet binası ve tesisler ayrı olarak değerlendirilmektedir. Kurum tarafından yürütülen hizmetlerin çeşitliliği ve hizmetlerin geniş bir alanda yaygın bir şekilde yürütülmesinin zorunluluğu, bina ihtiyacını belirleyen en önemli etken olarak nitelenebilir. İtfaiye, şantiye, park, bahçe, yeşil alan, sosyal destek hizmetleri, kültür hizmetleri vb. gibi hizmetlerin kendine has özellikleri dolayısıyla, bu tür hizmetlerin yürütüldüğü alanlar ana hizmet binasının dışında yer almaktadır.

#### İdari Binalar

GENEL YÖNETİM		
TÜR	ADET	AÇIKLAMA
Ana Hizmet Binası	1	Özerler Mahallesi Hal Sokak üzerinde bulunan 2 katlı ana hizmet binası, başkanlık makamı, birimler, iş yeri hekimliği, yemekhane, fuaye alanı ile kafeteryadan oluşmaktadır.
İtfaiye Binası	1	4015 m2 İtfaiye Binasında 8 araç kapasiteli kapalı garaj, yemekhane, eğitim salonu, dinlenme odası, müdür odası mevcuttur.
Atölye ve Şantiye Binası	1	16.795 m2 yer alan Destek hizmetleri birimlerinde idari bölüm, yemekhane, kaynak atölyesi, araç parkı ve yollara kullanılan malzemelerin depolandığı şantiye alanı bulunmaktadır.

#### Kategorilerine Göre Tesisler

SOSYAL DESTEK		
TÜR	ADET	AÇIKLAMA
Pazaryeri ve Semt Merkezi	3	38.806m <sup>2</sup> alan üzerinde yapılandırılmış olan, Yeni Pazar Yeri ve Semt Merkezin kullanım alanları Kapalı Alan (Dükkanlar) 2.480m <sup>2</sup> , Örtülü Alan (Pazar Alanı) 14.466m <sup>2</sup> , Gezi Yolu Alanı 7.418m <sup>2</sup> , Yeşil Alan 3.183m <sup>2</sup> , Otopark ve Araç Geçiş Alanı 10.759m <sup>2</sup> olarak planlanmıştır.8 adet toptancı ve 33 adet sabit dükkan, 419 adet Pazar tezgahı yeri mevcuttur. Ayrıca 1 çocuk oyun evi, 1 adet Afet Koordinasyon Merkezi ve Engelsiz Yaşam Merkezi bulunmaktadır. 8 Kasım Mahallesi Eski Müsellim Caddesi'nde inşaatı tamamlanan ve kentimizin Eski Pazar Yeri'ne ek olarak hizmet verecek Yeni Pazar Yeri'nde, 35 m <sup>2</sup> bay wc, engelli wc, 35 m <sup>2</sup> bayan wc, çocuk bakım odası, depo, 10 m <sup>2</sup> Zabıta Güvenlik Binası, 200 m <sup>2</sup> yarı açık toplanma alanı, 4 bin m <sup>2</sup> açık sergi alanı bulunmaktadır. Atatürk Mahallesinde semt pazarı bulunmaktadır.

SOSYAL DESTEK		
TÜR	ADET	AÇIKLAMA
Lüleburgaz Yıldızları Futbol Akademisi(LYFA)	1	Sevgi Mahallesi İstasyon Caddesi üzerinde toplam 80.000 m <sup>2</sup> alandır. Futbol Akademisi; 7 blok Akademi Binası, enerji merkezi, kafeterya, park danışma ofisi, akademi danışma ofisi, 1 adet kapalı spor salonu ve 3 adet futbol sahasından oluşmaktadır. Kapalı alan 5.386 m <sup>2</sup> , futbol sahaları 16.298 m <sup>2</sup> ve yeşil alan toplamı 58.316 m <sup>2</sup> 'dir.
Lüleburgaz Yıldızları Kadın Akademisi(LYKA)	1	Sevgi Mahallesi İstasyon Yolu üzerinde 1277 ada 1 parselde yer alan tesis 6250 m <sup>2</sup> olarak planlanmıştır. Akademinin ana birimleri; kreş ve gündüz bakım evi ile çocuk kulübü, ortak sosyal mekanlar (sergi salonu, konferans salonu, kütüphane ve okuma salonu, hukuk birimi, spor alanları, kadın sivil toplum örgütleri ile için klüp odaları, el emeği mutfağı, el ürünleri marketi, ikinci el eşya işleme, satış ve dağıtım alanı) açık ve kapalı oturma alanı, mutfak, depo, wc, engelli wc mekanlarını içeren park alanına da hizmet verebilecek kafeterya ve dinlenme alanı, park alanı ve açık otoparktan oluşmaktadır.
Lüleburgaz Yıldızları Motosiklet Bisiklet Akademisi (LYMBA)	1	Sevgi Mahallesi Selami Şaşmaz Caddesi Coşkun Sokak üzerinde 1247 ada 1 parselde yer alan tesis yaklaşık 10.000m <sup>2</sup> alana sahiptir. Akademi içerisinde eğitim alanları, motor ve bisiklet yolları, kafeterya, soyunma, duş, tuvalet, ulusal ve uluslararası bisiklet ve motosikletçilerin konaklayacağı 16 kişilik konukevi, motor ve bisiklet yolları, gözetleme kulesi, bisiklet ve motosiklet tamir ve satış birimi, eğitim binasından oluşmaktadır.
Lüleburgaz Yıldızları Lezzet Akademisi (LYLA)	1	İlçemiz Hürriyet Mahallesinde Yeni Pazar Alanının karşısında, 1 adet Sıcak Yemek Hazırlama Salonu,2 adet 8 er kişilik unlu mamulleri hazırlama mutfağı ve hazırlanan bu ürünlerin sunulacağı seminer ve yönetim alanlarından oluşan tesis
Lüleburgaz Yıldızları RC Pisti	1	İlçemiz Atatürk Mahallesi'nde, 4.000 m <sup>2</sup> alanda 240 m uzunluğunda bir adet toprak pist,190 m uzunluğunda 1 adet asfalt pist, seyir alanları, gözlem ve kumanda kulesi, tamir bölümü, peyzaj alanları bulunmaktadır.
KÜLTÜR HİZMETLERİ		
TÜR	ADET	AÇIKLAMA
Sokullu Mehmet Paşa Külliyesi Çifte Hamamı	1	Sokullu Külliyesi, Mimar Sinan'ın Selimiye'den önce yaptığı eserlerden biridir. 1568'de yapımı gerçekleştirilen 3 bin metrekarelik alana sahip Külliye, Camii, Medrese, Arasta, Kervansaray, Hamam ve Sübyan Mektebi'nden oluşur. Bugün sadece cami, medrese, arasta, sübyan mektebi ve restorasyonu gerçekleştirilen çifte hamam ayakta kalmıştır. Restorasyon sonrası Belediye Meclis salonu olarak düzenlenen kadınlar hamamının kubbesinin bir kısmı, sergi salonu olarak düzenlenen erkekler hamamı kubbesinin yarısından fazlası ve 12 küçük kubbe yeniden aslına uygun inşa edilmiştir.
Tören Alanı	1	Resmi Tören kutlamalarının ve çelenk sunma programlarının yapıldığı Yeni Tören Alanı'nda Atatürk Büstü, Tören Bölümü, araç sınırlı sirkülasyon alanları, peyzaj bölümleri, açık oturma alanları, yürüyüş aksları ve alanın arkasında otopark bulunmaktadır. Resmi Tören programı zamanında törenin yapılacağı, törenin olmadığı zamanlarda da yeşilin ve doğanın ortasında gece gündüz park alanı olarak da kullanılabilecek bir alan oluşturulmuştur.
Aşkiye Neşet Çal Sahnesi	1	Türk Sanat Müziği'ne 60 yıldan fazla hizmet eden, bugüne kadar onlarca koro da yüzlerce müzisyeni yetiştiren Türk Sanat Müziği sanatçısı Aşkiye Çal ve eşi Neşet Çal'ın isminin verildiği sahne Ata İş Merkezi'nin -1 katında yer almaktadır.

KÜLTÜR HİZMETLERİ		
TÜR	ADET	AÇIKLAMA
Ekin Atölyesi	1	Eskiden elektrik santrali olan ve daha sonra İtfaiye binası olarak kullanılmaya başlayan binanın, zaman içerisinde kentin büyümesi ve gelişmesi ile birlikte ihtiyaca cevap veremediği için Ekin Atölyesi adı altında sanat ve kültür faaliyetlerine ev sahipliği yapan ve içerisinde Cam Atölyesi, Seramik Atölyesi, dans ve bale salonu, Fitness Merkezi ve soyunma odalarından oluşan 2009 yılında kullanıma açılan merkezdir.
ÇEVRE HİZMETLERİ		
TÜR	ADET	AÇIKLAMA
Atıksu Arıtma Tesisi	1	Durak Mahallesi 108 ada 31 parsel üzerinde yer alan 74.485 m <sup>2</sup> alandır. Atıksu Arıtma Tesisinde; 1 adet bekçi kulübesi, 1 adet idari bina, 1 adet araç bakım ve tamir binası bulunmaktadır. Su alma yapısı içinde sırasıyla; kaba ızgara, ince ızgara, pompa, kum ve yağ tutucu bulunmaktadır. 2 adet havalandırma ve 2 adet son çöktürme havuzu vardır. Çamur ünitesinde sırasıyla çamur depolama tankı ve çamur susuzlaştırma üniteleri mevcuttur. Ayrıca tesis ile kavak deresi arasında sanayiden ve devlet hastanesinden gelen atık suyun tesise ulaşmasını sağlayan bir adet terfi (pompa) istasyonu bulunmaktadır.
Park	30	Atatürk, Küçük, Eczacıbaşı, Şehit Aydın Mutlu, Aysin, Cumhuriyet, Şeker Çocuk, İnönü, Aynur Özbilen, Milli Güvenlik, 8 Kasım, Feyzullah Çarıkçı, Gençlik, Zeliha Özbek, Yıldırım, Zübeyde Hanım, Edirne Bayırı, Zafer Parkı, Aydınevler, Siteler, Yıldız, Ali Yıldız, Şehit J. Komando Er Tahsin Eskici, Şehit Asker Onur Kula, Uğur Mumcu, Sabahattin Ali, Şehit Eren Bülbül, Gökhan Teksöz Sokak Oyunları, Yücel Şınığ Hobi Bahçeleri ve Sinan Atakan Yavuz Parkı'dır.
Geçici Hayvan Bakım Evi	1	1 muayene ve operasyon odası, 1 veteriner hekim ve idare odası, 300 m <sup>2</sup> alanda 10 bölmeli Müşahade ve Karantina bölümleri, 900m <sup>2</sup> alanda yavrulu anne bölümleri, hasta bakım bölümü, sakat ve güçten düşmüş hayvanlar için bölüm, hayvan yiyeceklerinin hazırlandığı mutfak bölümü bulunmaktadır.
Su Deposu	5	2 adet 3000 tonluk, 1 adet 1000 tonluk, 1 adet 800 tonluk ve 1 adet 500 tonluk su deposu
Su Kuyusu	23	Yeraltı su kuyusu
Fidanlık	1	Turgutbey yolu üzerinde 19.000 m <sup>2</sup> alan
Sera	1	Kapalı alan 1900 m <sup>2</sup> ve açık alan 3000 m <sup>2</sup>
Mesire Alanı	1	Sakızköy Korusu, Kırklareli Orman İşletme Müdürlüğü tarafından 05.01.2012-05.01.2022 tarihleri arasında Lüleburgaz Belediyesine kiralanmıştır.
Mezarlık	4	Edirne Bayırı mevkii, terminal arkası, Eski Evrensekiz Yolu ve Durak Mahallesi Mezarlık alanı olmak üzere toplam 492.000 m <sup>2</sup>
PLANLI KENTLEŞME		
TÜR	ADET	AÇIKLAMA
Katlı Otopark	1	8323 m <sup>2</sup> alana ve 220 araç kapasiteye sahiptir.
Lüleburgaz Şehirlerarası Otobüs Terminali	1	5631 m <sup>2</sup> asfalt zemin,3848 m <sup>2</sup> sert zemin, 1077 m <sup>2</sup> yeşil alan olmak üzere toplam 10.556 m <sup>2</sup> 'lik bir alandır. İçerisinde 7 adet çeşitli amaçlarla kullanılmak üzere işyeri, 2 adet tuvalet, 16 adet gişe mevcuttur.
Meydan	4	Kongre Meydanı, Mehmet Başaran Meydanı, Belediye Meydanı ve Zübeyde Ana Meydanı
Kamyon ve Otobüs Garajı	1	Sevgi Mahallesi Eski İstasyon Caddesi Selami Şaşmaz Caddesi Kesişiminde 7000 m <sup>2</sup> alan
PLANLI KENTLEŞME		
TÜR	ADET	AÇIKLAMA
İşyeri	124	Nalbant Arif Pasajında 4 adet, Pazaryeri ve Semt Merkezinde 33 adet dükkan ve 8 adet toptancı dükkanı, tuğla ocakları mevkiinde 10 adet tüp deposu, Oto Galeri Sitesinde 39 adet, Kapalı Otopark WC 1 adet, Terminal içerisinde çeşitli amaçlarla kullanılmak üzere 7 adet işyeri, 2 adet tuvalet, 16 adet gişe ve Belediye Binası çay ocağı olmak üzere toplam 124 adettir.

<b>Diğer Alanlar</b>	<b>3</b>	"Edirne Bayırı Mevkiinde bulunan Dere Mahallesi Şaraphane Yolu 279 ada 1 parsel 2720 m2 alan ve 283 ada 28 parsel 8594 m2 alan
<b>Oto Galeri Sitesi</b>	<b>1</b>	Lüleburgaz şehir merkezinin doğusunda sanayi sitesinin yanında yer alan 16.500 m <sup>2</sup> alan üzerinde yer alan sitede; 34 adet satış galerisi, 1 adet lokanta, 3 adet ofis, 1 adet dükkan, 1 adet güvenlik ve yönetim alanı olarak 6.000 m <sup>2</sup> kapalı alan ve her galerinin önünde kendisine ait açık sergileme alanları ve yaya yolundan oluşan toplam 6.500 m <sup>2</sup> üzeri örtülü açık alana mevcuttur.

### Altyapı ve Yeşil Alan

TÜR	ALAN
Yeşil Alan	381.094 m <sup>2</sup>
Kanalizasyon Hattı	289,07 km
İçme Suyu Hattı	281,66 km
Yağmur Suyu Hattı	75 km

## 2-TAŞITLAR

Lüleburgaz Belediyesi'nin kullanımındaki araçlardan 51 tanesi resmi araç statüsünde ve 6 tanesi de hizmet alımı yoluyla edinilmiş kiralık araçtır. Ayrıca Motorsuz Kara Aracı olarak 229 adet bisiklet ve 5 adet bisiklet taksi mevcuttur. Taşıtlar grubuna ait tablo aşağıdaki gibidir.



Taşıtlar Grubu	Adet
Karayolu Taşıtları	3
Yolcu Taşıma Araçları	7
Yük Taşıma Araçları	18
Arazi Taşıtları	2
Özel Amaçlı Taşıtlar	13
Mopet ve Motosikletler	8
Motorsuz Kara Araçları	229
<b>TOPLAM</b>	<b>280</b>

### 3- MAKİNE ve CİHAZLAR

#### Makineler ve Aletler Grubu

Taşınırın detay adı	Adet
Görüntüleme, Bilgi Toplama ve Takip Sistemleri	9
Tarım ve Ormancılık Makineleri ve Aletleri	37
İnşaat Makineleri ve Aletleri	23
Atölye Makineleri ve Aletleri	47
İş Makineleri ve Aletleri	23
Güç Elektroniği ve Basıncılı Makineler ile Aletleri	105
Posta Makineleri	1
Ayırma, Sınıflandırma Makineleri	14
Matbaacılıkta Kullanılan Makine ve Aletler	9

#### Cihazlar ve Aletler Grubu

Taşınırın detay adı	Adet
Yıkama, Temizleme ve Ütüleme Cihaz ve Araçları	44
Beslenme/Gıda ve Mutfak Cihazları ve Aletleri	216
Kurtarma Amaçlı Cihaz ve Aletler	2
Ölçüm, Tartı, Çizim Cihazları ve Aletleri	54
Tıbbi ve Biyolojik Amaçlı Kullanılan Cihazlar ve Aletler	30
Araştırma ve Üretim Amaçlı Cihazları ve Aletleri	48
Müzik Aletleri ve Aksesuarları	53

### 4- BİLGİ ve TEKNOLOJİK KAYNAKLAR

Kurumun kullandığı bilişim altyapısı (fiber optik hat altyapısı dâhil), yazılımlar, donanımlar ve akıllı kent teknolojileri ortaya konarak sahip olunan bilişim altyapısının, yazılımların ve donanımların yeterliliği sorgulanmıştır.

Kent içerisinde 11 km fiberoptik ağ mevcuttur. Belediye hizmet binası ile tesislerin ağ bağlantısı bu fiberoptik ağ ile sağlanmaktadır. Bu ağ üzerinden 49 adet mobese kamerası ile kent güvenliğini sağlamak adına kente giriş çıkış yapan araçlar plaka okuma sistemine kayıt yapılmaktadır. Kent içerisinde bulunan

çocuk parklarında 73 adet kamera ile güvenlik sağlanmaktadır. Aynı zamanda belediye hizmet binası 32 adet kamera ile kontrol altında tutulmaktadır. Kurum içerisinde 50 mb metro internet kullanılmaktadır.

Belediyemizde kullanmakta olduğumuz ve gelecekte kullanacağımız sistemlerin ve bu sistemlerde bulunan vatandaş ile kente ait verilerin teknolojik ve dış risklere karşı güvenliğini sağlayıp, verilerin yedeklenmesi ve sistemi kullanılabilir halde hazır tutularak vatandaşa ve kente sunulan hizmetin kesintisiz devam ettirilebilmesi amacıyla

mevcut veri merkezimizin modernizasyonu yapılmıştır.

Belediye Binasında bulunan mevcut veri merkezi ile birlikte çalışabilecek yedek bir veri merkezi kurulmuştur. Gerçekleştirdiğimiz bu proje ile Akıllı Kentler için bilgi ve iletişim teknolojileri altyapısının modernizasyonunu yapmış, mevcut veri merkezi bulut mimari ve sanallaştırma teknolojilerine uygun olarak modernize edilerek **“Dinamik Veri Merkezi”** kurulmuştur.

Sistem altyapısı ve hizmetler açısından bilişim sistemlerine ilişkin işlemler ve düzenlemeler, yasal düzenlemelere uygun olarak güncellenmektedir.

#### **Bilişim Merkezleri ve Projeler**

##### **Lüleburgaz İnovasyon Merkezi (LİMER):**

"LİMER; erken aşamadaki teknoloji ve sosyal girişimleri destekleyen bir inovasyon merkezidir. 2018 İnovasyon ve Tasarım Yılı çıktılarında birisi olarak 2018 yılında kurulmuştur.

LİMER'de Lüleburgaz'da yer alan lise öğrencileri, üniversite öğrencileri, kentte yaşayan ve kendi projelerini hayata geçirmek isteyen kişilere çeşitli destekler sağlanmaktadır. Bu destekler; paylaşımlı ofis, donanımsal destek, toplantı odası kullanımı, kapalı ofis, mentörlük, hızlandırma programlarıdır.

Lüleburgaz'daki liselerle birlikte gerçekleştirilen "Geleceğin Yıldız Girişimcileri" programıyla her sene 10 girişim LİMER desteklerinden faydalanma imkanı bulunmaktadır.



Geleceğin Yıldız Girişimcileri programı dışında da başvurular sürekli açık olmakla beraber iş fikri olan, var olan projesini büyütmek isteyen veya girişimciliğe sıfırdan adım atmak isteyen kişilere işlerini geliştirmeleri ve büyütmeleri noktasında destekler sağlamaya devam etmektedir. Aynı zamanda kent yaşayanlarına yönelik birçok farklı alanda etkinlikler ve eğitimler düzenlenmektedir. Eğitim noktasında her dönem başvuruları açılan "Bilişim Garaj Akademisi" eğitimleri ile kent genelinde 11-17 yaş arasındaki çocuk ve gençlere yazılım alanında ücretsiz olarak eğitimler verilmektedir.

##### **Varlık Yönetimi:**

Varlık Yönetimi Projesi ile sahip olunan varlıkların yaşam döngüleri boyunca devreye alma, kullanma ve hurdaya ayrılması kararlarında servis seviyesini



optimum düzeyde tutarken, maliyetleri minimize etmeyi hedeflenmiştir.

Proje ilk olarak Su Kanalizasyon Müdürlüğü'nün sorumluluğunda olan Atıksu Arıtma Tesisi ve tüm kent altyapısını kapsayacak şekilde başlamıştır. Kuruma ve kente ait tüm demirbaşlar sisteme dahil edilmiş olup, yaşam süreleri boyunca arizi ve planlı bakımları sistem üzerinden takibi sağlanmaktadır.

Varlık Yönetimi Projesi sayesinde;

- Daha doğru operasyonel kararlar alınmaktadır.
- Tesislerin uzun dönem sürdürülebilirliği sağlanmaktadır.
- Varlıkların satın alınmasından başlanarak, işletme içindeki tüm yaşam döngüsü takip edilerek yönetilmesini sağlamak, kişi inisiyatifinden kurumsal hafızaya ilerleme imkanı sunulmaktadır.
- Bakım, onarım, malzeme takibi, satın alma, iş güvenliği yönetimi, planlama, eleman ve taşeron yönetimi gibi karmaşık süreçleri yönetilebilmektedir
- Geniş alana yayılmış ve dağınık bölgelerdeki varlık bilgilerinin, merkezi ortamda toplanabilmesi ile yeni yatırımlar aşamasına gelindiğinde hızlı karar alınabilmesi sağlanmaktadır.
- Uluslararası bir varlık sistemi kurarak yeni gelecek yasal mevzuatlara uyum sağlanmaktadır.
- Doğru sermaye/yatırım planlaması yapılabilmektedir.

Varlık Yönetim Sistemi; zaman, bütçe, insan kaynaklarının verimli, tasarruflu kullanılması ve risklerin önceden öngörülüp önlemler alınması açısından kuruma birçok fayda sağlamaktadır. Bu özelliklerinden dolayı Varlık Yönetim Sistemi tüm Belediyelerin kullanması gereken belediye alanlarında ilk örnek uygulamadır.

### **Bilişim Garaj Akademisi:**

Dünyadaki teknolojik gelişmeler paralelinde kodlama öğrenmenin önemi gün geçtikçe artmaktadır. Gelişmiş ülkeler her bir evin fabrikaya dönüşmesi ve kod okuryazarlığının artırılması için çalışmalar yaparken, ülkemizde örnek olması, farkındalık yaratılması adına 2014 yılında Lüleburgaz Belediyesi Bilişim Garaj Akademisi projesi hayata geçirilmiştir.

2014 yılından bu yana devam eden Lüleburgaz Bilişim Garaj Akademisi Projesi ile çocuk ve gençlerimizi geleceğe hazırlamak adına, icat çıkarmaları, inovasyon üretmeleri, tasarımları adına 3d tasarım, web tasarımı, robot tasarımı, elektronik tasarım, akıllı cihaz tasarımı ve bilişimle girişimcilik eğitimleri devam etmektedir. Bilişim Akademisine kaydını yapan çocuklar, kendilerine ait kullanıcı adı ve şifre ile giriş yaptığı online eğitim platformunda istediği zaman 7X24 eğitimlerini alabilmekte, soru sorabilmektedir. Online eğitim ile almış olduğu teorik bilgiyi pratiğe çevirmek için ise bilişim uzmanı bir rehber öğretmen eşliğinde Belediyemizin Bilgisayar Sınıfında

haftada bir gün eğitimlere katılırken, arkadaşları ile proje üretme, geliştirme becerisini geliştirmektedir. Lüleburgaz Belediyesi Bilişim Akademisi Eğitiminin temel felsefesi "çocuklarımıza var olan bir teknolojiyi hızlı ve kolay bir şekilde kullanırmak değil, öğrendikleri teknolojinin alt yapısını, çalışma prensiplerini ve onu oluşturan bileşenleri de görmelerini ve öğrenmelerini sağlamaktır". Bilişim garaj akademisi bu özellikleri ile Türkiye de diğer belediyeler tarafından örnek alınması ve yaygınlaştırılması gereken ilk örnek uygulamadır. Bilişim Garaj Akademisi'nde programlama eğitimi alan çocuklar, yazılımcı olmak istemeseler bile eğitimlerde görecekları örnekler, bilişim sınıfında arkadaşları ile geliştirdikleri

projeler ve kendi yapacağı etkinliklerle; problemlere bilimsel çözüm üretme bakış açısı, sistematik düşünme, olaylar arasındaki neden sonuç ilişkilerini görebilme, bilgisayarda kendi ürünlerini geliştirmenin verdiği özgüven, yaratıcı ve eleştirel düşünebilme gibi günümüz sosyal ve iş hayatının çok önem verdiği bilgi ve becerileri kazanma yolunda önemli bir adım atmış olacaktırlar.



### Donanım ve Yazılım Sistemleri

Kurumun sahip olduğu bilişim sistemleri ile teknik donanım incelenmiştir. Aşağıdaki tabloda ayrıntılı bilgiler verilmiştir.

TEKNİK DONANIM	ADET	YER	
Bilgisayar	220	İdari Binalar ve Tesisler	
Laptop	19		
Yazıcı	70		
Tarayıcı	34		
Sunucu	12		
Baskı Makinesi	2		
Plotter	1		
3D Yazıcı	4		
Numaratör	2		
Bilgilendirme Ekranı	4		
El Terminali	9		
Kiosk	4		
IP Telefon	140		
Güvenlik Duvarı	1		
UPS	6		
San Fiber Switch	2		
Kamera	185		
Analog Kamera Sistemi	6		LYMBA,LYLA,Oto Galeri Sitesi,Aşkıye Neşet Çal Sahnesi, Katlı Otopark, Sokollu Külliyesi
IP Kamera Sistemi	3		LYKA,LYFA, Pazaryeri

Ses Sistemi	5	Belediye Binası, Aşkıye Neşet Çal Sahnesi
Skor Board Sistemi	1	LYFA
Kapı ve Işık Otomasyon Sistemi	1	
Otopark Otomasyonu	1	Katlı Otopark
Plaka Okuma Sistemi	1	
Projeksiyon	14	Belediye Binası, Aşkıye Neşet Çal Sahnesi,LYKA,LYFA
Ekran ve Mikrofon	25	Sokollu Külliyesi Meclis Salonu
Konferans Sistemi Ekranı	1	Belediye Binası
Numara Yönlendirme Ekranı	7	
Televizyon	11	Sokollu Külliyesi Meclis Salonu, Belediye Binası, LYFA
Mobese Kameraları	49	Lüleburgaz Şehir Merkezi
Prototip Labaratuarı	1	LYKA-İnovasyon Merkezi

### Veri Tabanları

VERİTABANLARI	ÇALIŞTIRDIĞI UYGULAMA
Ms Sql 2008 Standart Edition	Envision
Sql Server 2012	Teracity- Litera
Oracle 11g	Sampaş
Postgresql	Netcad
Ms Sql 2012 Standart Edition	Infor

### Kullanılan Programlar

Lüleburgaz Belediyesi birimleri faaliyetlerini daha etkin, daha hızlı ve daha ekonomik bir şekilde gerçekleştirebilmek için ihtiyaç duydukları bilgisayar programlarını kullanmaktadırlar. Bu programların bir kısmı tüm Lüleburgaz Belediyesi birimleri tarafından kullanılan ve yönetim bilgi sistemini doğrudan destekleyen programlardır. Bir kısmı ise sadece ilgili birim/birimler tarafından kullanılan programlardan oluşmaktadır.

TÜM BİRİMLER;	BİREYSEL KULLANIM;
<ul style="list-style-type: none"> <li>✓ Teracity- Litera</li> <li>✓ Sampaş</li> <li>✓ Envision</li> <li>✓ Belnet</li> <li>✓ Amp</li> <li>✓ Scada- Su otomasyon sistemi</li> <li>✓ Personel takip sistemi</li> <li>✓ Kapalı otopark sistemi</li> <li>✓ Infor- Varlık yönetim sistemi</li> <li>✓ Çağrı Merkezi</li> <li>✓ E-belediye uygulamaları</li> <li>✓ IBM-Tivoli</li> <li>✓ IBM-Focal Point ve RTC</li> <li>✓ Webex-cisco (Konferans sistemi)</li> <li>✓ VMware Sanallaştırım Yazılımı</li> <li>✓ Windows Server Standart</li> <li>✓ Windows 7, Windows 10</li> </ul>	<ul style="list-style-type: none"> <li>✓ Idecad</li> <li>✓ Autocad</li> <li>✓ Netcad</li> <li>✓ Photoshop</li> <li>✓ Adobe Reader</li> <li>✓ Arvento- Araç takip sistemi</li> <li>✓ İcra Pro- Hukuk Birimi</li> <li>✓ Sinerji Mevzuat</li> <li>✓ Keos Lüleburgaz- Kent Otomasyon Sistemi</li> <li>✓ Netcad Online -Mobil Uygulama</li> <li>✓ Envision- Mobil uygulama ile imza</li> <li>✓ Litera-Bilimp</li> <li>✓ Litera-Mobil Su Sayaç Uygulaması</li> </ul>

#### 4- İNSAN KAYNAKLARI

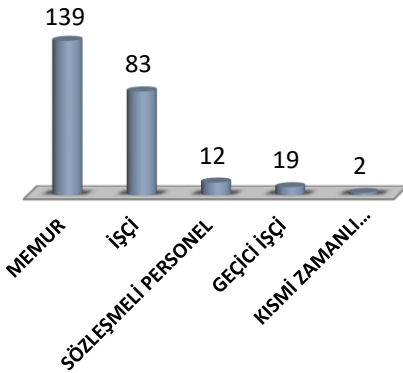
Lüleburgaz Belediyesinde memur, tam zamanlı sözleşmeli personel, kısmi zamanlı personel ve işçi olmak üzere 4 farklı istihdam türü söz konusudur.

24.12.2017 tarih ve 30280 sayılı Resmi Gazete’de yayımlanan 696 sayılı Kanun Hükmünde Kararnamenin ilgili hükümlerine göre personel çalıştırılmasına dayalı ihalelerde çalışan 361 personel, Kurumumuzca kurulan Lüleburgaz Belediyesi Personel Hizmetleri A.Ş. bünyesinde çalışmaktadır.

Kurum personelinin istihdam türlerine, eğitim, cinsiyet ve hizmet sınıflarına göre dağılımı aşağıdaki tablo ve grafiklerle analiz edilmiştir.

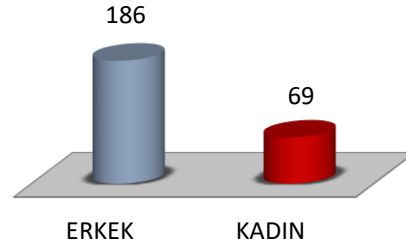
##### İstihdam Türlerine Göre Dağılım:

Kurumda 139 memur, 83 sürekli işçi, 12 tam zamanlı sözleşmeli personel, 19 geçici işçi ve 2 adet kısmi zamanlı personel statülerinde toplam 255 personel görev yapmaktadır.

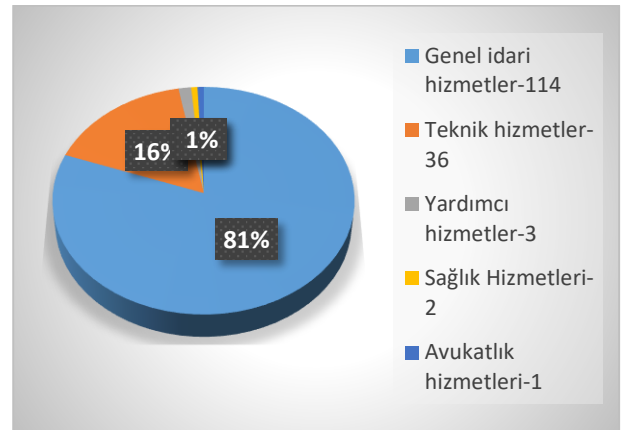


##### Cinsiyete Göre Dağılım:

Çalışanların cinsiyet durumlarına bakıldığında; 186’sı erkek ve 69’u kadın personeldir.



##### Memur Personel Hizmet Sınıflarına Göre Dağılım:

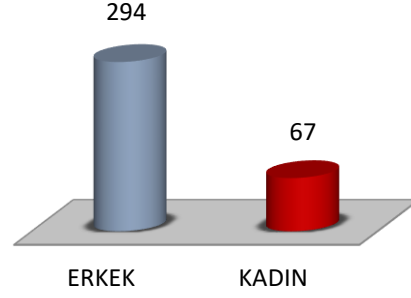


##### Eğitim Durumuna Göre Dağılım:

Eğitim Durumu	Personel sayısı
Okuryazar	1
İlkokul	59
Lise	79
Yüksekokul	36
Lisans	69
Yüksek lisans	11
<b>Toplam</b>	<b>255</b>

**Lüleburgaz Belediyesi Personel Hizmetleri A.Ş.** bünyesinde çalışan 361 personelin eğitim ve cinsiyet dağılımını gösterir tablo ve grafik aşağıdaki gibidir.

Eğitim Durumu	Personel sayısı
Okuryazar değil	7
Okuryazar	21
İlkokul	98
İlköğretim	20
Ortaokul	30
Lise	140
Ön Lisans	21
Lisans	23
Yüksek Lisans	1
<b>TOPLAM</b>	<b>361</b>



**\*D-14** Norm kadro grubunda yer alan 22/10/2020 tarihli belediyemize ait tablo aşağıdaki gibidir:

Kadro Durumu (D/14)	Norm adet	Dolu	Boş	Açıklama
Belediye Başkan Yardımcısı	3	1	2	
Yazı İşleri Müdürü	1	1		
Mali Hizmetler Müdürü	1	1		
Fen İşleri Müdürü	1		1	
İmar ve Şehircilik Müdürü	1		1	
Temizlik İşleri Müdürü	1		1	
İtfaiye Müdürü	1	1		
Zabıta Müdürü	1	1		
Hukuk İşleri Müdürü	1		1	
Kültür İşleri Müdürü	1	1		
Destek Hizmetleri Müdürü	1		1	
Bilgi İşlem Müdürü	1	1		
Park ve Bahçeler Müdürü	1	1		
İK ve Eğitim Müdürü	1	1		
Su ve Kanalizasyon Müdürü	1		1	
Basın, Yayın ve Halkla İlişkiler Müdürü	1		1	
Sosyal Destek Hizmetleri Müdürü	1		1	
Tesisler Müdürü	1		1	
Özel Kalem Müdürü	1		1	
Uzman	4		4	
Şef	17	13	4	
Avukat	2	1	1	(1 Adet boş T.Z.S.)
Mali Hizmetler Uzmanı	4		4	
Mali Hizmetler Uzman Yardımcısı	2		2	
İdari Personel	47	26	21	
Teknik Personel	36	24	12	(10 Adet boş T.Z.S.)
Sağlık Personeli	10	1	9	(1 Adet boş T.Z.S.)
Yardımcı Hizmet Personeli	12	3	9	
İtfaiye Amiri	2		2	
İtfaiye Çavuşu	6		6	
İtfaiye Eri	36	24	12	
Zabıta Amiri	3		3	
Zabıta Komiseri	9	6	3	
Zabıta Memuru	54	32	22	
Toplam norm kadro sayısı	266	140	126	
İç Denetçi	3		3	
Sürekli İşçi Kadroları Toplamı	133	82	51	



## 2-PERFORMANS BİLGİLERİ

### A-TEMEL POLİTİKA ve ÖNCELİKLER

Stratejik planların; ulusal düzeyde kalkınma planı, Cumhurbaşkanlığı programı, orta vadeli program, yıllık program; bölge düzeyinde bölge planı, çevre düzeni planı, şehir düzeyinde ise il gelişim planı ve nazım imar planına uyum gösterir nitelikte hazırlanması gerekmektedir.

Lüleburgaz Belediyesi 2020-2024 Stratejik Planı hazırlık süreci kapsamında On Birinci Kalkınma Planı, Trakya Kalkınma Ajansı TR21 Trakya Bölgesi 2014-2023 Bölge Planı, 1/25.000 ölçekli Kırklareli İl Çevre Düzeni Planı ve Trakya Alt Bölgesi Ergene Havzası 1/100.000 Ölçekli Revizyon Çevre Düzeni Planı incelenmiştir.

#### ON BİRİNCİ KALKINMA PLANI

On Birinci Kalkınma Planı “daha fazla değer üreten, daha adil paylaşan, daha güçlü ve müreffeh Türkiye” vizyonu ile uzun vadeli bir perspektif sunmaktadır. Ekonomik refahla birlikte, vatandaşların mutlu, sağlıklı, güvenli yaşam sürebilecekleri, temel hak ve özgürlüklerin adil ve hızlı çalışan bir hukuk sistemiyle korunmasının yanı sıra öngörülebilirliği yüksek kamu politikalarıyla, fırsat eşitliğine dayalı, kolay erişilebilir ve vatandaş odaklı kamu hizmetleri sunulması temel amaçları arasındadır.

Stratejik Plan çalışmalarında esas alınan Kalkınma Planı politika ve hedefleri;

- İstikrarlı ve Güçlü Ekonomi
- Rekabetçi Üretim ve Verimlilik
- Nitelikli İnsan, Güçlü Toplum

- Yaşanabilir Şehirler, Sürdürülebilir Çevre
- Hukuk Devleti, Demokratikleşme ve İyi Yönetişim

### İSTİKRARLI VE GÜÇLÜ EKONOMİ

**200.** Tasarrufun yanı sıra kamu harcamalarında etkinlik esas alınacak, yatırım ve cari harcamaların rasyonelleştirilmesine odaklanılacak, sürdürülebilir ve sağlıklı gelirlerin artırılması için verginin tabana yayılması temel araçlardan biri olacaktır.

**202.** KİT’lerde ve mahalli idarelerde yönetim süreçleri geliştirilecek ve mali uygulamalar sürdürülebilirlik çerçevesinde kontrol altına alınacaktır.

**259.** Kaynak tahsisi ve kullanımının Plan politika ve hedefleri doğrultusunda önceliklendirilmesine ve bütçenin çıktı ve sonuç odaklı bir yaklaşımla uygulanması, izlenmesi ve değerlendirilmesine imkân vermek ve bunun neticesinde plan-program-bütçe bağlantısı ile uygulama, izleme ve değerlendirme süreçlerini güçlendirmek amacıyla program bütçe sistemine geçilecektir.

**260.** Kamu harcamalarının değerlendirilmesi, önceliklendirilmesi ve kaynakların etkin kullanımının gözetilmesi, kamu kurumlarının performansının değerlendirilmesi ve sağlıklı mali sıkılaştırma uygulamalarının yürütülmesine yönelik olarak harcama gözden geçirmeleri yapılacak, harcama programlarının

uygulama süreçlerinde etkinlik artırılacak ve harcamalar kontrol altında tutulacaktır.

**264.** Yerel yönetimlerin mali yapılarını güçlendirmek amacıyla öz gelirleri artırılacaktır.

### **NİTELİKLİ İNSAN, GÜÇLÜ TOPLUM**

**536.** Sürdürülebilir kalkınma ve kapsayıcı büyüme; istikrarlı bir ekonomiyi hedefleyen etkin ekonomi politikaları ile huzurlu bir topluma yönelik sosyal politikaların bir arada ve koordinasyonlu bir şekilde yürütülmesi yoluyla mümkündür. Plan dönemi kalkınma perspektifi özel politika gerektiren çocuklar, gençler, kadınlar, engelliler, yaşlılar gibi toplumun tüm kesimlerini kapsayıcı bir yaklaşımla hazırlanmıştır.

**537.** Ülkemizin beşeri yapısının güçlenmesine yönelik tüm kademelerde kapsayıcı ve kaliteli eğitim hamlesiyle bilgiyi ekonomik ve sosyal yarara dönüştüren, teknoloji kullanımına ve üretime yakın nitelikli insan yetiştirilmesi hedeflenmektedir. Bu çerçevede; tüm bireylerin kapsayıcı ve nitelikli bir eğitime ve hayat boyu öğrenme imkânlarına erişim sağlanmaları amaçlanmaktadır.

On Birinci Kalkınma Planı döneminde üretken ve mutlu bireyler yetiştirmek için eğitim, kültür, sanat ve spor alanlarında tüm süreçlerde politikalar hayata geçirilecek ve gerekli düzenlemeler yapılacaktır.

**538.** Kalkınma hedeflerine ulaşılmasında diğer bir önemli unsur sağlık hizmetleridir. Bu kapsamda bireylerin fiziksel, sosyal ve ruhsal açıdan iyilik halinde olmalarının

sağlanması, yaşam kalitesinin yükseltilerek, ekonomik ve sosyal hayata aktif ve sağlıklı bir şekilde katılımlarının temin edilebilmesi için kaliteli sağlık hizmet sunumu hedeflenmektedir. Sağlık hizmet sunumunda bölgeler arası dağılımın iyileştirilmesi, fiziki altyapının ve insan kaynağının niteliğinin artırılması sağlanacaktır.

**540.** İşgücü piyasasının gelişiminin yanında, kalkınmanın oluşturduğu refahın tüm toplum kesimlerince hissedilmesi ve yoksulluğun azaltılması önem taşımaktadır. Gelir dağılımının iyileştirilmesi, dezavantajlı kesimlerin gözetilmesi, sosyal yardım ve sosyal hizmetlerin yaygınlaştırılması bu alanda temel politika öncelikleri olacaktır.

**542.** Güçlü toplumun inşası kadınların güçlenmesiyle mümkün olacaktır. Bu bağlamda, kız çocuklarının ve kadınların eğitim ve öğrenime erişimi ile sosyal ve ekonomik hayata katılımının artırılması, kaynaklara erişimin kolaylaştırılması, kadının toplum içindeki statüsünün geliştirilmesi için farkındalığın artırılmasına yönelik çalışmalar yapılacaktır.

**605.** Çocukların üstün yararı temelinde iyi olma hallerinin desteklenmesi, potansiyellerini gerçekleştirmeye yönelik imkânların artırılması ve fırsat eşitsizliğinin azaltılması temel amaçtır.

**607.** Çocukların fiziksel, sosyal ve zihinsel gelişimlerini destekleyici kültürel, sanatsal, bilimsel ve sportif faaliyetler özendirilecek, yaygınlaştırılacak ve erişilebilir hale getirilecektir.

**619.** Gençleri okul-sınav-iş bulma döngüsünden çıkartan, fiziksel, sosyal ve bilişsel gelişimleri ile yenilikçi ve girişimci



niteliklerini destekleyen kültürel, bilimsel ve sportif faaliyetler özendirilecek, yaygınlaştırılacak ve erişilebilir hale getirilecektir.

**620.** Gençlerin sosyal hayatta ve karar alma mekanizmalarında aktif rol almaları desteklenecek, hareketlilik programları özellikle dezavantajlı gençlerin taleplerine uygun biçimde genişletilip çeşitlendirilecektir.

**629.** Kültürel zenginlik ve çeşitliliğin korunup geliştirilerek gelecek nesillere aktarılması, kültür ve sanat faaliyetlerinin yaygınlaştırılması, millî kültür ve ortak değerler etrafında toplumsal bütünlüğün ve dayanışmanın güçlendirilmesi ile kültürün kalkınmadaki çok boyutlu etkisinin artırılması temel amaçtır.

**630.4.** Yurt içi ve yurt dışındaki taşınmaz kültür mirasımızın korunmasına yönelik olarak yürütülen tespit ve envanter çalışmalarına devam edilecek ve elde edilen veriler dijital ortama aktarılacaktır.

**633.** Kültür ve sanata erişim ve katılım olanakları artırılacaktır.

**646.1.** Halkın spora olan ilgisini artıracak proje ve kampanyalar geliştirilecek, spor tesislerine erişim imkânları iyileştirilecektir.

**648.1.** Tesislerin yapımı ve özellikle etkin işletimine dair modeller geliştirilecektir.

**653.** Genç ve dinamik nüfus yapısının korunması; yaşlıların yaşam kalitesinin yükseltilmesi için ekonomik ve sosyal hayata etkin bir şekilde katılabilmesi, aktif ve bağımsız olarak hayatlarını sürdürebilmesi, yüksek kalitede uzun süreli bakım, sağlık ve diğer hizmetlerden yararlanabilmesi ve aktif yaşlanma ortamlarının oluşturulması temel amaçtır.

## YAŞANABİLİR ŞEHİRLER, SÜRDÜRÜLEBİLİR ÇEVRE

**674.** Şehirlerimiz kalkınma vizyonuyla eşgüdüm içerisinde, çok merkezli, karma kullanımı destekleyen, özellikle erişilebilirliği sağlayan bir yaklaşımla planlanacak; mekânsal planlarda topoğrafyayla ahengin sağlanması ve afet riski, iklim değişikliği, coğrafi özellikler ve tarihi değerlerin gözetilmesi esas alınacaktır.

**675.** Başta açık ve yeşil alanlar olmak üzere şehirlerdeki kamusal alanların korunması; erişim ve güvenliğinin artırılması; kadınlara, çocuklara, yaşlılara, engellilere duyarlı olarak insan tabiat ilişkisi çerçevesinde yeniden kurgulanması sağlanacaktır.

**676.** Yeşil şehir vizyonu kapsamında yaşam kalitesinin artırılması ve iklim değişikliğine uyumu teminen şehirlerimizde Millet Bahçeleri yapılacak ve yeşil alanların miktarı artırılacaktır.

**697.** Su kaynaklarının korunması, geliştirilmesi ve sürdürülebilir kullanımı kapsamında havza bazında yapılan plan, strateji ve eylem planları bir bütünlük içinde uygulamaya konulacaktır.

**697.2.** Artırılmış atık suların başta tarım olmak üzere yeniden kullanılması için havza bazında planlama yapılacak ve su kaynakları üzerindeki baskı azaltılacaktır.

**698.** İçmesuyu ve atıksu hizmetlerinin verimli, yeterli ve standartlara uygun şekilde sunulması sağlanacak, sorumlu kurumların işletme performansı ve yatırım verimliliği iyileştirilecektir.

**698.4.** Atıksu arıtma tesislerinin etkin şekilde çalıştırılması için KÖİ modeli yaygınlaştırılacak, atıksuya ilişkin denetim,

teknik bilgi eksikliği ve kapasite gibi mevcut engellerin hızlı ve etkin şekilde üstesinden gelinecektir.

**699.1.** Katı atıkların geri dönüşümünde halkın bilinçlendirilmesi sağlanacaktır.

**699.2.** Sıfır Atık Projesi uygulamaları yaygınlaştırılacaktır.

**699.4.** Atıkların ayrı toplama sistemi yaygınlaştırılacaktır.

**700.** Mali gücü yetersiz yerel yönetimlerin finanse etmekte zorlandıkları evsel nitelikli katı atıkların geri kazanım ve bertaraf tesisi projeleri ile aktarma istasyonu projelerinin bir program dâhilinde desteklenmesi sağlanacaktır.

**701.** Kentlerdeki imar ve ulaşım ile ilgili politika, karar ve yatırımlar koordineli olarak değerlendirilecek, özellikle imar planları ile ulaşım ana planlarının birbiriyle uyumlu bir şekilde hazırlanması ve güncellenmesi sağlanacaktır.

**702.** Kentlerdeki trafik sıkışıklığının, kazaların ve hava kirliliğinin azaltılması amacıyla kent içi ulaşımında arz yönlü politikalardan ziyade talep yönlü politikaların uygulanmasıyla özel araç yerine toplu taşıma sistemlerinin kullanımı özendirilecektir.

**703.** Çevreci ulaşım modları geliştirilecek ve kent içi ulaşımında motorsuz ulaşım türleri özendirilecektir.

**703.1.** Yaya trafiğinin kesintisiz hale getirilmesi için yaya yolları ve kaldırımlar ile ilgili standartlar oluşturulacaktır.

**703.2.** Kent merkezlerinde tarihi ve kültürel cazibe noktaları ile alışveriş bölgelerinde motorlu taşıtlardan arındırılmış yaya bölgeleri oluşturulacaktır.

**703.3.** Bisiklet kullanımını teşvik etmek amacıyla yasal ve finansal destek mekanizmaları hayata geçirilecektir. **703.4.** Bisiklet yolu master planı ve uygulama planı hazırlanacak, bu kapsamda yeni bisiklet yolları yapılacaktır.

**712.** Çevre ve doğal kaynakların korunması, kalitesinin iyileştirilmesi, etkin, entegre ve sürdürülebilir şekilde yönetiminin sağlanması, her alanda çevre ve iklim dostu uygulamaların gerçekleştirilmesi, toplumun her kesiminin çevre bilinci ile duyarlılığının artırılması temel amaçtır.

**713.** Çevre konusunda kurum ve kuruluşların görev, yetki ve sorumlulukları netleştirilerek kamu, özel sektör, mahalli idareler ve STK'lar arasında koordinasyon ve işbirliği geliştirilecek, toplumun çevre bilinci artırılacak ve etkin çevre yönetimi sağlanacaktır.

**713.3.** Toplumun çevre bilincini artırmaya yönelik çevre ve doğa koruma ile sürdürülebilir üretim ve tüketim konularında eğitim ve bilinçlendirme çalışmaları gerçekleştirilecektir.

**721.** Afetlere karşı toplumsal bilincin artırılması, afetlere dayanıklı ve güvenli yerleşim yerlerinin oluşturulması ve risk azaltma çalışmaları yapılarak afetlerin neden olabileceği can ve mal kaybının asgari düzeye indirilmesi temel amaçtır.

**787.** Demokrasinin standartlarını yükseltmek için devlet-vatandaş ilişkisini güçlendirecek yeni mekanizmalar oluşturulacaktır.

**787.5.** Kamu kurum ve kuruluşlarının sosyal medyada vatandaşla etkileşimi ölçülecek ve analiz edilecektir.

**790.** Kamu idarelerinde strateji geliştirme birimlerinin kapasitesi güçlendirilecektir.

**793.** Kamu idarelerinde iç kontrol sistemleri ve iç denetim uygulamalarının etkinliği güçlendirilecektir.

**797.2.** Çevre ve Şehircilik Bakanlığı tarafından geliştirilen rehber doğrultusunda büyükşehirlerden başlamak üzere, stratejik plan hazırlama zorunluluğu olan belediyelerde 197 hizmet önceliklendirilmesi, stratejik plan-kaynak tahsisi ilişkisini ele alan bir kıyas çalışması yapılması sağlanacaktır.

**799.** Yerel yönetimlerde insan kaynağının uzmanlaşma düzeyi ve kapasitesi artırılabilecektir.

**802.3.** Sokak hayvanlarına yönelik yapılacak düzenlemelerin ve önlemlerin etkinleştirilmesini sağlayacak mekanizmalar oluşturulacak, yerel yönetimlerin sokak hayvanlarının rehabilitasyonu projeleri desteklenecektir.

**806.** Kamu kurum ve kuruluşlarında personele yönelik eğitimler eşitlendirilecek ve geliştirilecektir.

**818.** Uluslararası kalkınma işbirliği faaliyetlerine ilişkin ülke ve bölge bazında öncelik ve stratejiler belirlenecek, kamu kurumlarının bu kapsamdaki çalışmalarının bu öncelik ve stratejiler doğrultusunda, birbiriyle uyumlu bir şekilde yürütülmesi sağlanacaktır.

**822.** Ülkemizin yurt dışı misyonlarında ve kamu kurumlarımızın dış ilişkiler birimlerinde çalışan personelin yetkinlikleri geliştirilecek, bu birimlerin idari ve teknik kapasitesi güçlendirilecektir.

## **HUKUK DEVLETİ, DEMOKRATİKLEŞME VE İYİ YÖNETİŞİM**

**740.** İdarenin işlem ve eylemlerinin kamuoyu tarafından şeffaf bir şekilde izlenmesine yönelik mekanizmalar artırılabilecektir.

**742.** Vatandaş memnuniyetini esas alan, şeffaf, hesap verebilir, etkin, özel sektör ve sivil toplumla katılımcı bir yaklaşımla çalışan ve toplumsal potansiyeli güçlü bir biçimde harekete geçiren demokratik bir yönetim anlayışıyla kamuda demokratik müessese ve usullerin güçlendirilmesi Plan döneminin temel hedeflerindedir.

**743.** Kamu hizmetlerinin vatandaşa en yakın idari birimler eliyle yürütülmesi ve vatandaş memnuniyetinin üst düzeye çıkarılması için yerel yönetimlerin hizmet sunma kapasitesinin artırılması, daha şeffaf ve hesap verebilir bir yapıya kavuşturulması amaçlanmaktadır.

**744.** Gelişen iletişim teknolojilerinin kullanımı kaynakların etkili, ekonomik ve etkin kullanımını desteklemek için kamusal yetki kullanan ve görev icra eden kurumlar ve görevliler açısından hesap verme sorumluluğunun ve saydamlığın geliştirilmesine katkı sağlamaktadır. Diğer yandan, BİT'in kullanımı karar alma, uygulama ve denetleme süreçlerine vatandaş katılımının artırılmasını ve kamu denetiminin etkin biçimde yapılabilmesini desteklemektedir. Plan döneminde iletişim teknolojilerinin etkili bir şekilde kullanılması suretiyle kamuda hesap verebilirlik, şeffaflık ve katılımcılık güçlendirilecektir.

**745.** Ekonomik ve sosyal kalkınmanın önemli bir paydaşı haline gelen STK'ların dinamik ve esnek yapıları ile yerel ve ulusal düzeydeki ihtiyaç ve sorunlara cevap verebilme potansiyelinden yararlanılması; demokrasinin güçlenmesi, kamusal hizmetlerde verimlilik ve kalitenin artırılması açısından önem taşımaktadır. Plan döneminde aktif vatandaşlık bilincinin geliştirilmesi, karar alma süreçlerine STK'ların etkin katılımının sağlanması, sivil toplum kamu-özel sektör işbirliğinin artırılması ve sosyal diyalog ortamının geliştirilmesi, STK'ların kurumsal, beşeri ve finansal kapasitelerinin güçlendirilmesi hedeflenmektedir.

**780.** Kamu yönetiminde hesap verme sorumluluğunun yerleştirilmesi, katılımcılığın güçlendirilmesi, kamu hizmet sunumunda eşit ve adil muamele yapılmasının sağlanması ve şeffaflığın artırılması temel amaçtır.

#### **TRAKYA ALT BÖLGESİ ERGENE HAVZASI 1/100.000 ÖLÇEKLİ REVİZYON ÇEVRE DÜZENİ PLANI**

Bölgede mevcut zenginlikler ve potansiyeller değerlendirilerek, yerleşimlerin kimlikleri belirlenmiş, bölgedeki tarım potansiyeli ve sanayi gelişiminin bu potansiyele olan olumsuz etkileri tespit edilmiştir. Bu doğrultuda, planın 4 temel ilkesi;

- sürdürülebilirlik,
- kırsal kalkınma ve nüfus kaybının önlenmesi,
- sanayi gelişiminin planlarla sınırlandırılması,

- entegre ulaşım sistemleri ile desteklenen işlevsel bağlantıların kurulması olarak belirlenmiştir.

Planlamanın bütüncül bir yaklaşımla ele alınarak, bölgede “çevresel-toplumsal ve ekonomik sürdürülebilir gelişme ile işlevsel ve mekansal bütünleşmenin kurgulanması”, “yerleşmelerin yaşam destek sistemlerine ve hassas ekosistemlere duyarlı gelişmesinin sağlanması” ,“yerleşmelerin tarihsel-kültürel değerlere duyarlı gelişmesinin sağlanması” , “ulaşım kararlarının plan kararları ile uyumlu olarak geliştirilmesinin sağlanması” amacına yönelik hedef ve stratejiler tespit edilmiştir. Bölge açısından önerilen tüm fonksiyonların işlevsel bütünlük ve çevresel değerlerle uyum içerisinde geliştirilmesini amaçlanarak, planlı bir gelişmenin sağlanması, alt ve üst doğal kaynakların korunması, sürdürülebilirliğin sağlanması, koruma-kullanma dengelerinin oluşturulması amacıyla hazırlanan Trakya Alt Bölgesi Ergene Havzası Çevre Düzeni Planı'nda “Trakya Bölgesi'nde sürdürülebilir, yaşanabilir bir çevre yaratılmasına; tarımsal, turistik ve tarihsel kimliğinin korunmasını ve Türkiye'nin kalkınma politikası kapsamında sektörel gelişme hedeflerine uygun olarak belirlenen planlama ilkeleri doğrultusunda sağlıklı gelişmeyi ve büyüme hedefleri “ amaçlanmaktadır.

## 1/25.000 ÖLÇEKLİ KIRKLARELİ İL ÇEVRE DÜZENİ PLANI

Çevre Düzeni Planı; ülke genelinde çarpık kentleşme ve sanayileşmeyi önlemek; sürdürülebilir kalkınmayı sağlamak; kentsel ve kırsal gelişmeleri yönlendirmek; ekolojik, ekonomik, kültürel, sosyal ve fiziki değerlerin bir bütün olarak ele alınmasını sağlamak; koruma-kullanma dengesini kurmak; strateji kararlar ve genel arazi kullanım kararlarının üretilmesi yolu ile çevre sorunlarını önlemek; alt ölçekli planlara esas olacak kararların üretilmesi açısından önem arz etmektedir. "Katılımcı, çağdaş ve güvenilir yerinden yönetim ile kır ve kent arasındaki farkları asgariye indirerek yaşam kalitesini yükselten, tarıma ve tarıma dayalı sektörlerle vereceği öncelikle çevreye duyarlı 'yenilikçi' ekonomik gelişmeyi uluslararası düzeyde rekabet edebilir şekilde sağlayan Kırklareli" planın vizyonunu oluşturmaktadır. 1/25.000 ölçekli Kırklareli İl Çevre Düzeni Planı'nı yönlendiren başlıca amaçlar,

**Çevresel sürdürülebilirlik** ilkesi doğrultusunda orman alanlarının, tarım topraklarının, su kaynaklarının ve ulusal - uluslararası düzeyde önem taşıyan diğer ekolojik değerlerin koruma-kullanma dengesi içerisinde değerlendirilerek sürdürülebilirliğinin sağlanması, **Toplumsal sürdürülebilirlik** ilkesi doğrultusunda, İl'in doğal potansiyelleri ile uyum içerisinde olmak üzere, tarım ve tarıma dayalı diğer sektörler ile turizm sektörlerine dayalı yeni istihdam alanları yaratılarak nüfus kaybının önlenmesi, kır-kent dengesinin sağlanması, bu çerçevede oluşturulacak yenilikçi ve ulusal - uluslararası rekabet gücüne sahip sektörlerin de tetiklemesiyle il genelinde toplumsal gelişmenin sağlanması ve yaşam kalitesinin yükseltilmesi, **Ekonomik sürdürülebilirlik** ilkesi doğrultusunda ise, tarımsal üretimin veriminin artırılması ve sürekliliğinin sağlanması, ürün çeşitliliğine gidilmesi, tarımda yaratılan artı değerlerin yerinde kalmasını sağlayıcı örgütlenme

ve işletim sistemlerinin teşvik edilmesi, tarımın ve İl'in doğal güzellikleri ve kültürel değerlerinin turizm sektörü ile ilişkilendirilmesi ve eko-turizm, agro-eko turizm türlerinin geliştirilmesi, sanayi sektörünün tarıma dayalı sanayi alanında gelişiminin yönlendirilmesi, mevcut sanayinin yapısal dönüşümünün sağlanması ve sanayinin organize sanayi bölgelerine (OSB) yönlendirilmesi ile il genelindeki ekonomik faaliyetlerin İl'in su kaynakları, tarım toprakları ve orman alanları gibi doğal değerleri ile uyum içerisinde ve çevreye vereceği zararı en aza indirecek şekilde sürdürülmesinin ağırlanması olarak tanımlanabilir.

## TRAKYA KALKINMA AJANSI TR21 TRAKYA BÖLGESİ 2014-2023 BÖLGE PLANI

Belirlenen vizyon çerçevesinde Plan sürdürülebilir kalkınma unsurlarını da içerecek şekilde üç ana eksen üzerine kurgulanmıştır. Bu eksenler; "İnsan ve Toplum", "Yaşam ve Çevre" ve "Üretim ve Ekonomi"dir.

### İnsan ve Toplum

- ✓ Bölgenin eğitim ve bilimsel altyapı desteklenerek yenilik merkezi olması sağlanacaktır.
- ✓ İşbirliği kültürü ve sosyal dayanışma geliştirilecektir.
- ✓ Girişimcilik kültürü geliştirilecektir.
- ✓ Kamusal hizmetlerin etkinliği ve erişilebilirliği arttırılacaktır.

### Yaşam ve Çevre

- ✓ Bölge genelinde yerleşimler arası işlevsel ve mekânsal bütünleşme sağlanacaktır.
- ✓ Bölge genelinde yaşam kalitesi geliştirilecektir.
- ✓ Doğal kaynakların korunarak sürdürülebilir yönetimi sağlanacaktır.
- ✓ Doğal afet yönetiminde etkinlik arttırılacaktır.

### Üretim ve Ekonomi

- ✓ Turizmin bölgesel işbirlikleri çerçevesinde sürdürülebilir gelişimi sağlanacaktır.

## B-MİSYON, VİZYON, DEĞERLERİMİZ İLE AMAÇ VE HEDEFLER

### MİSYONUMUZ

Belediye hizmetlerini;

- hizmet standartlarına uygun, güleryüzlü, adil, etkin ve verimli sunarak yaşamı kolaylaştırmak,
- kentimizin tarihsel, kültürel, doğal mirasını ve fiziksel varlıklarını korumak ve geliştirmek,
- değer yaratan sürdürülebilir plan ve uygulamalarla

güvenli, huzurlu ve çağdaş bir kent yaratmak için varız.

### VİZYONUMUZ

Her şeyin sevgi ile başladığı, ekonomik ve sosyal beklentilerin karşılandığı, bireylerinin kendilerini geliştirdikleri, havası, doğası ve temizliği ile yaşamaktan mutlu olacakları, hayallerin hayat bulduğu, Çağdaş Cumhuriyet Kenti LÜLEBURGAZ

### DEĞERLERİMİZ

Adil

Güvenilir

Çalışkan ve üretken

Özgün, öncü ve örnek

İşbirlikleri geliştirebilen

Şeffaf, paylaşımcı ve katılımcı

Sosyal sorumluluk duygusuna sahip

İnsan haklarına saygılı ve çevreye duyarlı

Sevgi, saygı ve hoşgörüyü dayalı ekip ruhu ile çalışan

**2024 Stratejik Planımızda yer alan amaçlarımız ile öncelik ve temel politika açıklamaları aşağıdaki gibidir;**

**AMAÇ 1: KENT DEĞERLERİYLE UYUMLU, PLANLI VE ÇAĞDAŞ BİR ŞEHİR YAŞAMI SUNMAK**

İnsan odaklı, doğal hayata ve tarihi mirasa saygılı, temel kentsel hizmetlerin adil ve erişilebilir bir şekilde sağlandığı yaşam kalitesi yüksek ve değer üreten çağdaş bir kent yaratılması amaçlanmaktadır. Şehirlerin özgün kimliğini ortaya çıkaran mekânsal planlamaları yaparken erişilebilirlik, afet riski, iklim değişiklikleri, coğrafi özellikler ve tarihi değerler göz önünde bulundurulacaktır.

**AMAÇ 2: İKLİM VE KAYNAK DOSTU UYGULAMALARLA SÜRDÜRÜLEBİLİR BİR ÇEVRE SUNMAK**

Çevre ve doğal kaynakların korunması, kalitesinin iyileştirilmesi, etkin, entegre ve sürdürülebilir şekilde yönetiminin sağlanması, her alanda çevre ve iklim dostu uygulamaların gerçekleştirilmesi, toplumun her kesiminin çevre bilinci ile duyarlılığının artırılması temel amaçtır.

**AMAÇ 3: KENT DEĞERLERİYLE UYUMLU KÜLTÜREL YAŞAMI ZENGİNLEŞTİRMEK VE ERİŞİLEBİLİR KILMAK**

Kültürel zenginlik ve çeşitliliğin korunup geliştirilerek gelecek nesillere aktarılması, kültür ve sanat faaliyetlerinin yaygınlaştırılması, milli kültür ve ortak değerler etrafında toplumsal bütünlüğün ve dayanışmanın güçlendirilmesi ile tarihi kent merkezlerinin kent kimliğini ortaya çıkaracak şekilde dönüştürerek doğal, tarihi ve kültürel değerlerin korunması ve yeniden canlandırılması temel amaçtır.

**AMAÇ 4: SOSYAL BELEDİYECİLİK ANLAYIŞIYLA TOPLUMSAL GELİŞİMİ DESTEKLEYEN ÇÖZÜM/HİZMET SUNMAK**

Dezavantajlı kesimlerin ihtiyaçlarını gözeterek, bilgiyi ekonomik ve sosyal yarara dönüştüren, üretken ve mutlu bireyler yetiştirmek için eğitim, spor, sanat alanlarında planlamalar yaparak sosyo-ekonomik yaşama aktif katılım sağlayan nitelikli insan ve güçlü toplum yaratılması temel amaçtır.

**AMAÇ 5: KENT ESENLİĞİ VE TOPLUM DÜZENİNE KATKI SAĞLAMAK**

Hizmet sunumunda kentin niteliği ve dinamikleri dikkate alınarak kent esenliği ve güvenliğinin güçlendirilmesi, afet ve acil durumlara yönelik toplumsal bilincin artırılması ve müdahale kapasitesinin geliştirilmesi temel amaçtır.

**AMAÇ 6: KURUM İÇİ VE KURUM DIŞI PAYDAŞLARLA "KENT GELİŞİMİ İÇİN ORTAK HEDEFLERLE ÇALIŞMA" ANLAYIŞINI YAYGINLAŞTIRMAK**

Topluma kaliteli hizmet sunan, değişen koşullara uyum yeteneği yüksek, dijital becerileri geliştirilmiş, teknolojik gelişmelere uyum sağlayan, verimli insan kaynağı ile bilgi ve iletişim teknolojilerine dayalı yeni iletişim stratejilerinin geliştirilmesi ve katılımıcılığın güçlendirilmesi temel amaçtır.

**AMAÇ 7: KAYNAKLARI STRATEJİK ÖNCELİKLİ KULLANARAK ETKİN VE VERİMLİ BİR KURUMSAL YAPI OLUŞTURMAK**

Etkin, kaliteli ve hızlı hizmet sunabilmek için mali sürdürülebilirliği sağlamış, şeffaf ve hesap verilebilir yapının korunması; hizmet önceliklendirilmesi-stratejik plan-kaynak tahsisi ilişkisinin sağlanması temel amaçtır.

<b>AMAÇ 1:</b> <b>KENT DEĞERLERİYLE UYUMLU, PLANLI</b> <b>VE ÇAĞDAŞ BİR ŞEHİR YAŞAMI SUNMAK</b>	Hedef 1: Modern ve Erişilebilir Kenti Tasarlamak ve İnsan Odaklı Mekanları Yaratmak
	Hedef 2: Kent Gelişimi ile Uyumlu Ulaşım Modelini Tasarlamak ve Uygulamak
<b>AMAÇ 2:</b> <b>İKLİM ve KAYNAK DOSTU</b> <b>UYGULAMALARLA SÜRDÜRÜLEBİLİR BİR</b> <b>ÇEVRE SUNMAK</b>	Hedef 1: Tüm Canlılar İçin Sağlıklı Kent Ekosistemini Sürdürülebilir Kılmak
	Hedef 2: Sağlıklı ve Güvenilir İçme ve Kullanma Suyuna Erişimi Sürdürülebilir Kılmak
<b>AMAÇ 3:</b> <b>KENT DEĞERLERİYLE UYUMLU</b> <b>KÜLTÜREL YAŞAMI ZENGİNLEŞTİRMEK</b> <b>ve ERİŞİLEBİLİR KILMAK</b>	Hedef 1: Tarihi ve Kültürel Değerleri Korumak ve Farkındalığını Arttırmak
	Hedef 2: Kültürel Etkinliklerde Paydaş İşbirliğini Geliştirmek
	Hedef 3: Kent Kültürünü Tanıtmak
<b>AMAÇ 4:</b> <b>SOSYAL BELEDİYECİLİK ANLAYIŞIYLA</b> <b>TOPLUMSAL GELİŞİMİ DESTEKLEYEN</b> <b>ÇÖZÜM/HİZMET SUNMAK</b>	Hedef 1: Bireysel-Toplumsal Yetkinlikleri Geliştirecek Programları Yenilikçi Yaklaşımla Tasarlamak ve Uygulamak
	Hedef 2: Dezavantajlıları Sosyal Yaşama Bütünleştiren Ortamlar ve Çözümler Geliştirmek
<b>AMAÇ 5:</b> <b>KENT ESENLİĞİ ve TOPLUM DÜZENİNE</b> <b>KATKI SAĞLAMAK</b>	Hedef 1: Kent ve Toplum Düzeni Denetimlerini Etkinleştirmek
	Hedef 2: Afet ve Acil Durum Müdahale Kapasitesini Geliştirmek
<b>AMAÇ 6:</b> <b>KURUM İÇİ ve KURUM DIŞI</b> <b>PAYDAŞLARLA "KENT GELİŞİMİ İÇİN</b> <b>ORTAK HEDEFLERLE ÇALIŞMA"</b> <b>ANLAYIŞINI YAYGINLAŞTIRMAK</b>	Hedef 1: Yenilikçi Ürün ve Hizmetlerle Verimli Çalışma Anlayışını Yaygınlaştırmak
	Hedef 2: Yetkinlik Bazlı Performans Yönetim Stratejisi ile İnsan Kaynağını Geliştirmek
	Hedef 3: Kurumsal İletişimi Güçlendirerek Hizmet Bilinirliğini Arttırmak
	Hedef 4: Kent ve Kuruma İlişkin Bilgi Yönetimini Yenilikçi Çözümlerle Etkinleştirmek
<b>AMAÇ 7: KAYNAKLARI STRATEJİK</b> <b>ÖNCELİKLİ KULLANARAK ETKİN VE</b> <b>VERİMLİ BİR KURUMSAL YAPI</b> <b>OLUŞTURMAK</b>	Hedef 1: Kaynakları Etkin Yönetmek
	Hedef 2: Riskleri Etkin Yönetmek



## C-PERFORMANS HEDEF ve GÖSTERGELERİ ile FAALİYETLER

2021 yılı için **17** Performans Hedefi belirlenmiştir. Belirlenen hedefler doğrultusunda oluşturulan tablolarda performans göstergeleri, hedefe ulaşmak için yürütülecek faaliyetler ve bu faaliyetler için belirlenen 2021 yılı bütçe kaynaklarına yer verilmiştir.

Faaliyetlerden sorumlu harcama birimleri tablosu, harcama birimleri faaliyet maliyetleri tablosu ve performans hedefleri toplam maliyetleri tablosu ekler bölümünde yer almaktadır.

### PERFORMANS HEDEFİ TABLOSU-1

<b>AMAÇ 1</b>	KENT DEĞERLERİYLE UYUMLU, PLANLI VE ÇAĞDAŞ BİR ŞEHİR YAŞAMI SUNMAK
<b>HEDEF 1</b>	Modern ve Erişilebilir Kenti Tasarlamak ve İnsan Odaklı Mekânları Yaratmak
<b>PERFORMANS HEDEFİ</b>	Modern ve Erişilebilir Kenti Tasarlamak ve İnsan Odaklı Mekânları Yaratmak

Performans Göstergeleri		2019	2020	2021	Sorumlu Müdürlük/ İşbirliği Müdürlükler
1.1.1	Tamamlanma Oranı - 1/1000 Ölçekli Planlar	-	%100	%100	İmar ve Şehircilik Md
1.1.2	Tamamlanma Oranı - 1/5000 Ölçekli Planlar	-	%100	%100	İmar ve Şehircilik Md
1.1.3	Tamamlanma Oranı-Üst Yapı Envanter Çalışması	-	%20	%40	Fen İşleri Md
1.1.4	Tamamlanma Oranı - Kongre Meydanı Düzenleme Projesi	-	%30	%70	Fen İşleri Md
1.1.5	Tamamlanma Oranı- Kent Estetiği Düzenlemeleri	-	%20	%40	Fen İşleri Md İmar ve Şehircilik Md Destek Hizmetleri Md

FAALİYETLER		KAYNAK İHTİYACI (2021) (TL)		
		Bütçe	Bütçe Dışı	Toplam
1	Üst ölçekli çevre düzeni planı ile uyumlu 1/5000'lik Nazım İmar Planı ve 1/1000'lik Uygulama İmar Planının Yapılması	400.000,00	-	400.000,00
2	Üst yapı envanter çalışması yapılması	200.000,00	-	200.000,00
3	Metruk Binaların Yıkımının Sağlanması	150.000,00	-	150.000,00
4	Projelendirme-Kongre Meydanı ve Otoparkı Düzenleme Projesi	100.000,00	-	100.000,00
5	Kent Estetiğine Yönelik Düzenlemelerin Yapılması	1.000.000,00	-	1.000.000,00
6	Kent Yaşanabilirlik Algı Anketinin Yapılması ve Değerlendirilmesi	0,00	-	0,00
7	Planlı Kentleşmenin Sağlanması için Kontrol ve Denetimlerin Yapılması	0,00	-	0,00
<b>GENEL TOPLAM</b>		<b>1.850.000,00</b>	<b>-</b>	<b>1.850.000,00</b>

## PERFORMANS HEDEFİ TABLOSU-2

<b>AMAÇ 1</b>	KENT DEĞERLERİYLE UYUMLU, PLANLI VE ÇAĞDAŞ BİR ŞEHİR YAŞAMI SUNMAK
<b>HEDEF 2</b>	Kent Gelişimi ile Uyumlu Ulaşım Modelini Tasarlamak ve Uygulamak
<b>PERFORMANS HEDEFİ</b>	Kent Gelişimi ile Uyumlu Ulaşım Modelini Tasarlamak ve Uygulamak

Performans Göstergeleri		2019	2020	2021	Sorumlu Müdürlük/ İşbirliği Müdürlükler
1.2.1	Tamamlanma Oranı - Kent İçi Acil Eylem Ulaşım ve Trafik İyileştirme Plan, Etüt ve Projelerinin Yapılması	-	%25	%50	İmar ve Şehircilik Md Fen İşleri Md
1.2.2	Yeni Yapılan Yol Uzunluğunun Toplam Yolların Uzunluğuna Oranı	-	%2	%4	Fen İşleri Md
1.2.3	Bakım Onarım Planına Uyum Oranı (Yollar, Sinyalizasyon Sistemi)	-	%90	%90	Fen İşleri Md Destek Hizmetleri Md Su ve Kanalizasyon Md
1.2.4	Otopark Sayısı	1 adet	-	2 adet	Fen İşleri Md İmar ve Şehircilik Md Tesisler Md
1.2.5	Bisiklet Yolları Uzunluğu	3,5 km	8,5 km	14 km	Fen İşleri Md İmar ve Şehircilik Md
1.2.6	Tamamlanma Oranı - Yatırım Projeleri	-	%20	%35	Fen İşleri Md İmar ve Şehircilik Md

FAALİYETLER		KAYNAK İHTİYACI (2021) (TL)		
		Bütçe	Bütçe Dışı	Toplam
1	Kent İçi Acil Eylem Ulaşım ve Trafik İyileştirme Plan, Etüt ve Projelerinin Hazırlanması	200.000,00	-	200.000,00
2	Yapım-Kent İçi Acil Eylem Ulaşım ve Trafik İyileştirme Plan, Etüt ve Projeleri	550.000,00	-	550.000,00
3	Sinyalizasyon Sisteminin Sürdürülebilirliğinin Sağlanması	100.000,00	-	100.000,00
4	Yapım - Yeni Yollar Projesi	26.000.000,00	-	26.000.000,00
5	Yol Bakım Onarımı	400.000,00	-	400.000,00
6	Alan Temini-Yeni Otoparklar Projesi	180.000,00	-	180.000,00
7	Yapım-Yeni Otoparklar Projesi	1.600.000,00	-	1.600.000,00
8	Planlama-Bisiklet Yolları Projesi	40.000,00	-	40.000,00
9	Yapım - Bisiklet Yolları Projesi	1.800.000,00	-	1.800.000,00
<b>GENEL TOPLAM</b>		<b>30.870.000,00</b>	<b>-</b>	<b>30.870.000,00</b>

## PERFORMANS HEDEFİ TABLOSU-3

<b>AMAÇ 2</b>	İKLİM ve KAYNAK DOSTU UYGULAMALARLA SÜRDÜRÜLEBİLİR BİR ÇEVRE SUNMAK
<b>HEDEF 1</b>	Tüm Canlılar İçin Sağlıklı Kent Ekosistemini Sürdürülebilir Kılmak
<b>PERFORMANS HEDEFİ</b>	Tüm Canlılar İçin Sağlıklı Kent Ekosistemini Sürdürülebilir Kılmak

Performans Göstergeleri		2019	2020	2021	Sorumlu Müdürlük/ İşbirliği Müdürlükler
2.1.1	Kişi Başına Düşen Aktif Yeşil Alan Miktarı	-	%3	%3,2	Park ve Bahçeler Md İmar ve Şehircilik Md Fen İşleri Md
2.1.2	Düzenli Depolamaya Tabi Tutulan Katı Atık Miktarı	100 ton/gün	95 ton/gün	90 ton/gün	Temizlik ve Çevre Md
2.1.3	Geri Dönüşümü Yapılan Katı Atık Oranı	%20	%30	%35	Temizlik ve Çevre Md
2.1.4	<i>Hizmet Memnuniyet Oranı - Çevre Temizliği</i>	-	%40	%50	Temizlik ve Çevre Md
2.1.5	Rehabilite Edilen Sahipsiz Hayvanlar Artış Oranı	-	%30	%40	Temizlik ve Çevre Md
2.1.6	Sahiplendirilen Sahipsiz Hayvan Artış Oranı	-	%10	%15	Temizlik ve Çevre Md
2.1.7	<i>Talep Karşılama Oranı - İlaçlama</i>	-	%100	%100	Temizlik ve Çevre Md
2.1.8	<i>Hizmet Memnuniyet Oranı- Sahipsiz Hayvan + İlaçlama</i>	-	%40	%50	Temizlik ve Çevre Md
2.1.9	<i>Tamamlanma Oranı - Çevre Yatırım Projeleri</i>	-	%25	%60	Fen İşleri Md

FAALİYETLER		KAYNAK İHTİYACI (2021) (TL)		
		Bütçe	Bütçe Dışı	Toplam
1	Planlama - Kent Ormanı Projesi	200.000,00	-	200.000,00
2	Alan Temini - Kent Ormanı Projesi	400.000,00	-	400.000,00
3	Projelendirme - Kent Ormanı Projesi	100.000,00	-	100.000,00
4	Yapım - Kent Ormanı Projesi	2.000.000,00	-	2.000.000,00
5	Bakım Onarım-Mevcut Parklar ve Yeşil Alanlar	1.377.000,00	-	1.377.000,00
6	Yapım - Yeni Parklar ve Hobi Bahçeleri	3.100.000,00	-	3.100.000,00
7	Çöplük Alanının Rehabilite Edilmesi	5.000.000,00	-	5.000.000,00
8	Çevre Temizliği Sürdürülebilirliğinin Sağlanması	29.000.000,00	-	29.000.000,00
9	Tıbbi Atıkların Bertaraf Edilmesi	1.000.000,00	-	1.000.000,00
10	Sıfır Atık Projesi - Alt Yapı Hazırlıklarının ve Gerekli Alımların Tamamlanması (Konteyner, Dönüşüm Abonman Sistemi, vb.)	1.000.000,00	-	1.000.000,00
11	Yapım - Atık Getirme Merkezi	450.000,00	-	450.000,00
12	Sıfır Atık Farkındalığı/Bilinçlendirme Etkinliklerinin Gerçekleştirilmesi (Broşür, Bez Torba, Eğitim, Etkinlik, Seminer vb.)	150.000,00	-	150.000,00

13	Çevre Farkındalığı / Bilinçlendirme Etkinliklerinin Gerçekleştirilmesi (Broşür, Eğitim, Broşür, Etkinlik, Seminer vb.)	10.000,00	-	10.000,00
14	Fizibilite Çalışması - Yenilenebilir Enerji	500.000,00	-	500.000,00
15	Sokak Hayvanları Rehabilitasyon (Tedavi, Kısırlaştırma, Bakım, Kontrol vb.)	355.000,00	-	355.000,00
16	Üreme Kaynakları ve Kemirgen vb. Mücadele	1.200.000,00	-	1.200.000,00
<b>GENEL TOPLAM</b>		<b>45.842.000,00</b>	<b>-</b>	<b>45.842.000,00</b>

**PERFORMANS HEDEFİ TABLOSU-4**

<b>AMAÇ 2</b>	<b>İKLİM ve KAYNAK DOSTU UYGULAMALARLA SÜRDÜRÜLEBİLİR BİR ÇEVRE SUNMAK</b>
<b>HEDEF 2</b>	Sağlıklı ve Güvenilir İçme ve Kullanma Suyuna Erişimi Sürdürülebilir Kılmak
<b>PERFORMANS HEDEFİ</b>	Sağlıklı ve Güvenilir İçme ve Kullanma Suyuna Erişimi Sürdürülebilir Kılmak

Performans Göstergeleri	2019	2020	2021	Sorumlu Müdürlük/ İşbirliği Müdürlükler
2.2.1 Memnuniyet Oranı-İçme ve Kullanma Suyu	-	%80	%85	Su ve Kanalizasyon Md
2.2.2 Su Kalite Testlerinde Alınan Numunelerin Standartlara Uygunluk Oranı	%100	%100	%100	Su ve Kanalizasyon Md
2.2.3 Yağmursuyu Şebekesine Sahip Cadde ve Sokak Oranı	%30	%32	%34	Su ve Kanalizasyon Md
2.2.4 Su Kayıp Kaçak Oranı	-	%50	%40	Su ve Kanalizasyon Md
2.2.5 Arıtılan Atık Su Oranı	%100	%100	%100	Su ve Kanalizasyon Md

FAALİYETLER	KAYNAK İHTİYACI (2021) (TL)		
	Bütçe	Bütçe Dışı	Toplam
1 Yapım - Yeni İçme Suyu Hattı Projesi	2.000.000,00	-	2.000.000,00
2 Bakım Onarım - Mevcut İçme Suyu Hatları	3.050.000,00	-	3.050.000,00
3 İçilebilir Şebeke Suyunun Sürekliliğinin Sağlanması	8.700.000,00	-	8.700.000,00
4 Yapım-Yeni İçme Suyu Kuyu Projesi	500.000,00	-	500.000,00
5 Bakım Onarım - İçme Suyu Kuyuları	220.000,00	-	220.000,00
6 Bakım Onarım - Mevcut Su Depoları	200.000,00	-	200.000,00
7 Su Sayaç Okuma ve Kaçak Suyun Önlenmesi	1.400.000,00	-	1.400.000,00
8 Yapım - Yeni Kanalizasyon Hattı	2.200.000,00	-	2.200.000,00
9 Kanalizasyon ve Yağmursuyu hatlarının bakım, onarım yenileme ve temizliği	7.250.000,00	-	7.250.000,00
10 Yapım - Yeni Yağmur Suyu Hattı	2.000.000,00	-	2.000.000,00
11 Atıksu Arıtma Tesisinin Sürekliliğinin Sağlanması	5.270.000,00	-	5.270.000,00
12 Atıksu Çamurunun Bertaraf Edilmesi	1.000.000,00	-	1.000.000,00
13 İçme Suyunun Verimli Kullanımına Yönelik Sistem Kurulması	1.000.000,00	-	1.000.000,00
14 Su Kullanımı Bilinçlendirme Etkinlikleri	0,00	-	0,00
<b>GENEL TOPLAM</b>	<b>34.790.000,00</b>	<b>-</b>	<b>34.790.000,00</b>

## PERFORMANS HEDEFİ TABLOSU-5

<b>AMAÇ 3</b>	KENT DEĞERLERİYLE UYUMLU KÜLTÜREL YAŞAMI ZENGİNLEŞTİRMEK ve ERİŞİLEBİLİR KILMAK
<b>HEDEF 1</b>	Tarihi ve Kültürel Değerleri Korumak ve Farkındalığını Arttırmak
<b>PERFORMANS HEDEFİ</b>	Tarihi ve Kültürel Değerleri Korumak ve Farkındalığını Arttırmak

Performans Göstergeleri		2019	2020	2021	Sorumlu Müdürlük/ İşbirliği Müdürlükler
<b>3.1.1</b>	Etkinliklere Katılım Performansı	-	%60	%65	Kültür İşleri Md Basın Yayın ve Halkla İlişkiler
<b>3.1.2</b>	Düzenlenen Kültürel Etkinlik Sayısı	150 adet	160 adet	170 adet	Kültür İşleri Md Basın Yayın ve Halkla İlişkiler
<b>3.1.3</b>	Etkinlik Memnuniyet Oranı	-	%80	%82	Kültür İşleri Md Basın Yayın ve Halkla İlişkiler
<b>3.1.4</b>	Tamamlanma oranı-Taş Köprü Yayalaştırma Projesi	-	%10	%30	Fen İşleri Md
<b>3.1.5</b>	Tamamlanma oranı-Kepirtepe Köy Enstitüsü Tadilat Projesi	-	-	%5	İmar ve Şehircilik Md
<b>3.1.6</b>	Tamamlanma oranı-Kent Müzesi Projesi	-	-	%20	İmar ve Şehircilik Md

FAALİYETLER		KAYNAK İHTİYACI (2021) (TL)		
		Bütçe	Bütçe Dışı	Toplam
<b>1</b>	Her Yılın Temalı Yıl Olarak Planlanması ve Uygulanması	1.190.000,00	-	1.190.000,00
<b>2</b>	Dini Bayramların Kutlanması	50.000,00	-	50.000,00
<b>3</b>	Özel Günler ve Haftaların Kutlanması	280.000,00	-	280.000,00
<b>4</b>	Mahalli Kurtuluş Günlerinin Dayanışmayı Güçlü Kılan Organizasyonlarla Planlanması ve Gerçekleştirilmesi	350.000,00	-	350.000,00
<b>5</b>	Ulusal Bayramların Kutlanması	700.000,00	-	700.000,00
<b>6</b>	Lüleburgaz Kitap Fuarı	250.000,00	-	250.000,00
<b>7</b>	Çınaraltı Sohbetleri	60.000,00	-	60.000,00
<b>8</b>	Beyaz Perde Yıldızlar Altında Film Gösterimi	100.000,00	-	100.000,00
<b>9</b>	Kentli Çocuk Yıldızlar Altında Etkinliği	50.000,00	-	50.000,00
<b>10</b>	Yaz-Kış Akşamları Müzik Dinletileri	180.000,00	-	180.000,00
<b>11</b>	Yazar ve Şair Söyleşileri	20.000,00	-	20.000,00
<b>12</b>	Temalı Sergiler	20.000,00	-	20.000,00
<b>13</b>	Etkinlik Memnuniyetlerinin Ölçülmesi ve Değerlendirilmesi	0,00	-	0,00
<b>14</b>	Projelendirme-Taş Köprü Yayalaştırma Projesi	100.000,00	-	100.000,00
<b>15</b>	Yapım-Taş Köprü Yayalaştırma Projesi	100.000,00	-	100.000,00
<b>16</b>	Koruma Amaçlı İmar Planları-Kepirtepe Köy Enstitüsü Tadilat Projesi	100.000,00	-	100.000,00
<b>17</b>	Bayrak Direkleri Bakımı ve Sürekliliğinin Sağlanması	100.000,00	-	100.000,00
<b>GENEL TOPLAM</b>		<b>3.650.000,00</b>		<b>3.650.000,00</b>

**PERFORMANS HEDEFİ TABLOSU-6**

<b>AMAÇ 3</b>	<b>KENT DEĞERLERİYLE UYUMLU KÜLTÜREL YAŞAMI ZENGİNLEŞTİRMEK ve ERİŞİLEBİLİR KILMAK</b>
<b>HEDEF 2</b>	<b>Kültürel Etkinliklerde Paydaş İşbirliğini Geliştirmek</b>
<b>PERFORMANS HEDEFİ</b>	<b>Kültürel Etkinliklerde Paydaş İşbirliğini Geliştirmek</b>

Performans Göstergeleri		2019	2020	2021	Sorumlu Müdürlük/ İşbirliği Müdürlükler
<b>3.2.1</b>	Etkinliklere Katılım Performansı	-	%60	%60	Kültür İşleri Md Basın Yayın ve Halkla İlişkiler Md Sosyal Destek Hizmetleri Md
<b>3.2.2</b>	Düzenlenen Kültürel Etkinlik Sayısı	60 adet	80 adet	85 adet	Kültür İşleri Md Basın Yayın ve Halkla İlişkiler Md
<b>3.2.3</b>	Etkinlik Memnuniyet Oranı	-	%80	%82	Kültür İşleri Md Basın Yayın ve Halkla İlişkiler Md Sosyal Destek Hizmetleri Md
<b>3.2.4</b>	Paydaş Etkinlikleriyle Gerçekleştirilen Etkinlik Oranı	%50	%55	%60	Kültür İşleri Md Basın Yayın ve Halkla İlişkiler Md Özel Kalem Md Sosyal Destek Hizmetleri Md

FAALİYETLER		KAYNAK İHTİYACI (2021) (TL)		
		Bütçe	Bütçe Dışı	Toplam
<b>1</b>	23 Nisan Uluslararası Çocuk Şenliği	1.000.000,00	-	1.000.000,00
<b>2</b>	LUBİFEST-Lüleburgaz Bisiklet Festivali	250.000,00	-	250.000,00
<b>3</b>	Trakya Balkan Rumeli Buluşması	100.000,00	-	100.000,00
<b>4</b>	Kürklü Kanatlı Hayvanlar Festivali	20.000,00	-	20.000,00
<b>5</b>	Trap Atış Etkinliği	20.000,00	-	20.000,00
<b>6</b>	Avrupa Yerel Demokrasi Haftası	50.000,00	-	50.000,00
<b>7</b>	Kent Konseyi Faaliyetleri	50.000,00	-	50.000,00
<b>GENEL TOPLAM</b>		<b>1.490.000,00</b>	<b>-</b>	<b>1.490.000,00</b>

## PERFORMANS HEDEFİ TABLOSU-7

<b>AMAÇ 3</b>	KENT DEĞERLERİYLE UYUMLU KÜLTÜREL YAŞAMI ZENGİNLEŞTİRMEK ve ERIŞİLEBİLİR KILMAK
<b>HEDEF 3</b>	Kent Kültürünü Tanıtmak
<b>PERFORMANS HEDEFİ</b>	Kent Kültürünü Tanıtmak

Performans Göstergeleri		2019	2020	2021	Sorumlu Müdürlük/ İşbirliği Müdürlükler
<b>3.3.1</b>	Tamamlanma Oranı- Kültür Envanteri	-	%20	%100	Kültür İşleri Md Basın Yayın ve Halkla İlişkiler Md Bilgi İşlem Md
<b>3.3.2</b>	Kültür Envanteri Doğrultusunda Geliştirilen Etkinlik Projeleri Sayısı	-	1 adet	2 adet	Kültür İşleri Md Basın Yayın ve Halkla İlişkiler Md
<b>3.3.3</b>	Kent Kültürü Tanıtım Etkinlik Sayısı	-	1 adet	2 adet	Basın Yayın ve Halkla İlişkiler Md Kültür İşleri Md
<b>3.3.4</b>	Kent Kültürü Bilinirlik Endeksi	-	%60	%65	Basın Yayın ve Halkla İlişkiler Md Kültür İşleri Md
<b>3.3.5</b>	Tamamlanma Oranı- Lüleburgaz'ın Spor Tarihini Anlatan Alan	-	%50	%100	Sosyal Destek Hizmetleri Md

FAALİYETLER		KAYNAK İHTİYACI (2021) (TL)		
		Bütçe	Bütçe Dışı	Toplam
<b>1</b>	Kültür Envanterinin Oluşturulması	50.000,00	-	50.000,00
<b>2</b>	Envanter Verilerinin Dijital Ortama Aktarılması	15.000,00	-	15.000,00
<b>3</b>	Kültür Envanteri Doğrultusunda Yeni Etkinliklerin Projelendirilmesi	20.000,00	-	20.000,00
<b>4</b>	Kültür Envanterinin Tanıtılması	50.000,00	-	50.000,00
<b>5</b>	Foto Maraton Etkinliğinin Gerçekleştirilmesi	35.000,00	-	35.000,00
<b>6</b>	Kent Değerlerinin Ulusal ve Uluslararası Bilinirliğinin Arttırılması	20.000,00	-	20.000,00
<b>7</b>	Ulusal ve Uluslararası Alanda Tanınırlığı Olan Etkinliklerin Bölgede Gerçekleştirilmesine Yönelik Lobi Faaliyetlerinin Yürütülmesi	20.000,00	-	20.000,00
<b>8</b>	Diğer Şehirlerdeki Tanıtım Alanlarının Kullanılması	10.000,00	-	10.000,00
<b>9</b>	Çeşitli Ulusal ve Uluslararası Fuar/Konferans/Organizasyonlarda Kentin ve Kurumun Tanıtılması	120.000,00	-	120.000,00
<b>10</b>	LYFA-Lüleburgaz'ın Spor Tarihini Anlatan Alanın Düzenlenmesi	60.000,00	-	60.000,00
<b>GENEL TOPLAM</b>		<b>400.000,00</b>	<b>-</b>	<b>400.000,00</b>

## PERFORMANS HEDEFİ TABLOSU-8

<b>AMAÇ 4</b>	SOSYAL BELEDİYECİLİK ANLAYIŞIYLA TOPLUMSAL GELİŞİMİ DESTEKLEYEN ÇÖZÜM/HİZMET SUNMAK
<b>HEDEF 1</b>	Bireysel-Toplumsal Yetkinlikleri Geliştirecek Programları Yenilikçi Yaklaşımla Tasarlamak ve Uygulamak
<b>PERFORMANS HEDEFİ</b>	Bireysel-Toplumsal Yetkinlikleri Geliştirecek Programları Yenilikçi Yaklaşımla Tasarlamak ve Uygulamak

Performans Göstergeleri		2019	2020	2021	Sorumlu Müdürlük/ İşbirliği Müdürlükler
4.1.1	<i>Etkinliklere Katılım Performansı - Bireysel - Toplumsal Gelişim Programı</i>	-	%60	%65	Sosyal Destek Hizmetleri Md Basın Yayın ve Halkla İlişkiler Md
4.1.2	<i>Etkinliklere Katılım Performansı - Spor Etkinlikleri</i>	-	%60	%65	Sosyal Destek Hizmetleri Md Basın Yayın ve Halkla İlişkiler Md
4.1.3	<i>Etkinlik Branş Çeşitliliği Artış Oranı Bireysel - Toplumsal Gelişim Programı</i>	-	%10	%20	Sosyal Destek Hizmetleri Md
4.1.4	<i>Etkinlik Memnuniyet Oranı- Bireysel - Toplumsal Gelişim Programı</i>	-	%80	%82	Sosyal Destek Hizmetleri Md Basın Yayın ve Halkla İlişkiler Md
4.1.5	<i>Etkinlik Memnuniyet Oranı - Spor Etkinlikleri</i>	-	%75	%80	Sosyal Destek Hizmetleri Md Basın Yayın ve Halkla İlişkiler Md
4.1.6	<i>Memnuniyet Oranı - Tesisler</i>	-	%60	%65	Basın Yayın ve Halkla İlişkiler Md

FAALİYETLER		KAYNAK İHTİYACI (2021) (TL)		
		Bütçe	Bütçe Dışı	Toplam
1	LİMER Girişimcilik ve İnovasyon Programlarının Gerçekleştirilmesi	200.000,00	-	200.000,00
2	Paydaş İşbirliği ile Mesleki Eğitimlerin Verilmesi	0,00	-	0,00
3	Hobi Atölyeleri Düzenlenmesi (Cam Boyama, Biçki, Dikiş vb.)	0,00	-	0,00
4	Sanat Atölyeleri (Tiyatro, Fotoğrafçılık, Kukla, Müzik)	210.000,00	-	210.000,00
5	Koro Çalışmalarının Desteklenmesi	80.000,00	-	80.000,00
6	Kişisel Gelişim/Farkındalık Eğitimlerinin Verilmesi (Beden Dili, Diksiyon, Stresle Başa Çıkma, Zaman Yönetimi)	35.000,00	-	35.000,00
7	Sporla İç İçte Yaşam (Fitness, Yüzme, Okçuluk, Tenis vb.) Eğitimlerinin Verilmesi	70.000,00	-	70.000,00
8	Sağlıklı Yaşam Seminerlerinin Düzenlenmesi	0,00	-	0,00
9	Amatör Spor Kulüplerinin ve Başarılı Sporcuların Desteklenmesi	200.000,00	-	200.000,00
10	Meslek Edindirme Atölyelerinin Düzenlenmesi	110.000,00	-	110.000,00



11	Çocuklara ve Kadınlara Yönelik Temalı Kampların Düzenlenmesi (Deniz, Orman, Akademi Yaz vb.)	460.000,00	-	460.000,00
12	Çocuklara Yönelik Yaz Spor Kampının Düzenlenmesi	200.000,00	-	200.000,00
13	LYFA- Trakya Kulüpler Arası Briç Turnuvası	40.000,00	-	40.000,00
14	LYFA- Temalı Spor Turnuvaları (23 Nisan Çocuk, Yaz Akşamları, Balkan Gençler/Çocuk, Cumhuriyet Kadın, Yıldız Çocuklar, Minder vb.)	700.000,00	-	700.000,00
15	LYFA Milli Takımlar Bölge Seçmeleri	7.000,00	-	7.000,00
16	Bahçecilik ve Çiçek Üretimi Konusunda Eğitim Yapılması ve Kooperatifleşme Konusunda Teknik Destek Sağlanması	10.000,00	-	10.000,00
<b>GENEL TOPLAM</b>		<b>2.322.000,00</b>	<b>-</b>	<b>2.322.000,00</b>

**PERFORMANS HEDEFİ TABLOSU-9**

<b>AMAÇ 4</b>	SOSYAL BELEDİYESİLİK ANLAYIŞIYLA TOPLUMSAL GELİŞİMİ DESTEKLEYEN ÇÖZÜM/HİZMET SUNMAK
<b>HEDEF 2</b>	Dezavantajlıları Sosyal Yaşamla Bütünleştiren Ortamlar ve Çözümler Geliştirmek
<b>PERFORMANS HEDEFİ</b>	Dezavantajlıları Sosyal Yaşamla Bütünleştiren Ortamlar ve Çözümler Geliştirmek

Performans Göstergeleri		2019	2020	2021	Sorumlu Müdürlük/ İşbirliği Müdürlükler
4.2.1	Dezavantajlılara Yönelik Geliştirilen Proje Sayısı	-	5 adet	6 adet	Sosyal Destek Hizmetleri Md Bilgi İşlem Md
4.2.2	Dezavantajlı Dostu Kent Algısı	-	%60	%65	Sosyal Destek Hizmetleri Md Basın Yayın ve Halkla İlişkiler Md
4.2.3	<i>Tamamlanma Oranı</i> -Sosyal Yatırım Projeleri	-	%10	%30	Fen İşleri Md İmar ve Şehircilik Md Park ve Bahçeler Md
4.2.4	<i>Memnuniyet Oranı</i> -Bisiklet Taksi Uygulaması	-	%80	%85	Destek Hizmetleri Md Basın Yayın ve Halkla İlişkiler Md

FAALİYETLER		KAYNAK İHTİYACI (2021) (TL)		
		Bütçe	Bütçe Dışı	Toplam
1	Engelli Envanterinin Oluşturulması ve Sistemde Kayıt Altına Alınması	10.000,00	-	10.000,00
2	Engelli Vatandaşlara Bilgisayar Eğitiminin Verilmesi	22.000,00	-	22.000,00
3	<i>Yapım</i> - Engelsiz Kaldırım Projesi	1.000.000,00	-	1.000.000,00
4	<i>Bakım Onarım</i> - Sosyal Donatı Alanlarının Engelli Dostu Olarak Düzenlenmesi	500.000,00	-	500.000,00
5	<i>Bakım Onarım</i> - Okullar Hayat Bulsun Projesi	275.000,00	-	275.000,00

6	Toplumsal Cinsiyet Eşitliği Farkındalık Etkinlikleri	36.000,00	-	36.000,00
7	Sünnet Şöleni, Toplu Nikah vb. Sosyal Projelerin Gerçekleştirilmesi	3.240.000,00	-	3.240.000,00
8	LYKA'da İkinci El Eşya Mağazasının Açılması	145.000,00	-	145.000,00
9	Mezarlık Alanlarının İyileştirilmesi (Yeni Alan Üretme + Bakım Onarım + Hayrat Çeşmesi ve Lüleburgaz Şehitliği Bakım Onarım)	510.000,00	-	510.000,00
10	Def'in Hizmetlerinin Gerçekleştirilmesi	130.000,00	-	130.000,00
11	Bisiklet Taksi Uygulamasının Sürdürülebilirliğinin Sağlanması	0,00	-	0,00
<b>GENEL TOPLAM</b>		<b>5.868.000,00</b>	<b>-</b>	<b>5.868.000,00</b>

**PERFORMANS HEDEFİ TABLOSU-10**

<b>AMAÇ 5</b>	<b>KENT ESENLIĞİ ve TOPLUM DÜZENİNE KATKI SAĞLAMAK</b>
<b>HEDEF 1</b>	<b>Kent ve Toplum Düzeni Denetimlerini Etkinleştirmek</b>
<b>PERFORMANS HEDEFİ</b>	<b>Kent ve Toplum Düzeni Denetimlerini Etkinleştirmek</b>

Performans Göstergeleri		2019	2020	2021	Sorumlu Müdürlük/ İşbirliği Müdürlükler
5.1.1	İşyeri Kaynaklı Şikayet Azalma Oranı	-	%4	%8	Zabıta Md Ruhsat ve Denetim Md
5.1.2	Pazaryeri ve İşgal Kaynaklı Şikayet Azalma Oranı	-	%4	%8	Zabıta Md Ruhsat ve Denetim Md
5.1.3	Çalışma İzin Belgesi Verilen Araçlardan Kaynaklı Şikayet Azalma Oranı	-	%4	%8	Zabıta Md Ruhsat ve Denetim Md
5.1.4	Çevre Temizlik Şikayet Azalma Oranı	-	%4	%8	Temizlik ve Çevre Md
5.1.5	Hizmet Memnuniyeti Artış Oranı - Zabıta Denetimleri	-	%4	%8	Zabıta Md Basın Yayın ve Halkla İlişkiler Destek Hizmetleri Md
5.1.6	1000 Kişiye Düşen Zabıta Sayısı	-	0,35	0,36	Zabıta Md

FAALİYETLER		KAYNAK İHTİYACI (2021) (TL)		
		Bütçe	Bütçe Dışı	Toplam
1	İşyeri Denetimlerin Gerçekleştirilmesi (Ruhsat, İlan, Reklam, Gürültü)	34.000,00	-	34.000,00
2	Saha Denetimlerinin Gerçekleştirilmesi (Pazaryeri ve İşgal)	25.000,00	-	25.000,00
3	Araç Denetimlerinin Gerçekleştirilmesi (Taksi, Minibüs, Okul ve Personel Servisler)	34.000,00	-	34.000,00
4	Çevre Temizlik Denetimlerinin Yapılması (Çöp, Hafriyat, Kullanılmayan Eşyalar vb.)	0,00	-	0,00
5	Hizmet Alanlarının Koruma ve Güvenliğinin Sağlanması	7.200.000,00	-	7.200.000,00
<b>GENEL TOPLAM</b>		<b>7.293.000,00</b>	<b>-</b>	<b>7.293.000,00</b>

**PERFORMANS HEDEFİ TABLOSU-11**

<b>AMAÇ 5</b>	<b>KENT ESENLİĞİ ve TOPLUM DÜZENİNE KATKI SAĞLAMAK</b>
<b>HEDEF 2</b>	<b>Afet ve Acil Durum Müdahale Kapasitesini Geliştirmek</b>
<b>PERFORMANS HEDEFİ</b>	<b>Afet ve Acil Durum Müdahale Kapasitesini Geliştirmek</b>

Performans Göstergeleri		2019	2020	2021	Sorumlu Müdürlük/ İşbirliği Müdürlükler
5.2.1	Yangınlara Ortalama Varış Süresi (Şehir içi)	8 dk.	8 dk.	8 dk.	İtfaiye Md
5.2.2	Yangın Güvenliğine Yönelik Düzenlenen Tatbikat Sayısı	45 adet	50 adet	50 adet	İtfaiye Md
5.2.3	Tatbikat Memnuniyet Oranı	-	%80	%80	İtfaiye Md
5.2.4	Yangın Güvenliğine Yönelik Düzenlenen Eğitim Sayısı	50 adet	50 adet	50 adet	İtfaiye Md
5.2.5	Farkındalık Etkinlikleri Memnuniyet Oranı	-	%80	%80	İtfaiye Md
5.2.6	Kişi Başı Eğitim Saati - İtfaiye Personeli	142 saat	150 saat	150 saat	İtfaiye Md

FAALİYETLER		KAYNAK İHTİYACI (2021) (TL)		
		Bütçe	Bütçe Dışı	Toplam
1	Belediyenin Afet ve Acil Durum Planlarının Güncellenmesi	0,00	-	0,00
2	Yangın ve Emniyet Tedbirleri Yönünden İşyerlerinin Denetlenmesi	0,00	-	0,00
3	Afet Acil Durum Hizmetlerinin Sürdürülebilirliğinin Sağlanması	1.376.500,00	-	1.376.500,00
4	İtfaiye Personeline Hizmet İçi İleri Düzey Mesleki Eğitimlerin Gerçekleştirilmesi	0,00	-	0,00
5	Afet ve Acil Durum Farkındalık Etkinliklerinin Gerçekleştirilmesi (Tatbikatlar, Bilinçlendirme Eğitimleri ve Yayınların Hazırlanması)	0,00	-	0,00
<b>GENEL TOPLAM</b>		<b>1.376.500,00</b>	<b>-</b>	<b>1.376.500,00</b>

**PERFORMANS HEDEFİ TABLOSU-12**

<b>AMAÇ 6</b>	KURUM İÇİ ve KURUM DIŞI PAYDAŞLARLA "KENT GELİŞİMİ İÇİN ORTAK HEDEFLERLE ÇALIŞMA" ANLAYIŞINI YAYGINLAŞTIRMAK
<b>HEDEF 1</b>	Yenilikçi Ürün ve Hizmetlerle Verimli Çalışma Anlayışını Yaygınlaştırmak
<b>PERFORMANS HEDEFİ</b>	Yenilikçi Ürün ve Hizmetlerle Verimli Çalışma Anlayışını Yaygınlaştırmak

Performans Göstergeleri		2019	2020	2021	Sorumlu Müdürlük/ İşbirliği Müdürlükler
6.1.1	Tamamlanma Oranı - Yeni Mobil Belediyecilik Hizmetleri	-	%20	%30	Bilgi İşlem Md
6.1.2	Kullanıcı Artış Oranı - E-Belediyecilik Uygulamaları	-	%20	%30	Bilgi İşlem Md
6.1.3	Sistem Sürekliliği [ $\sum(\text{Gerçekleşen Kesintisiz Çalışma Saati})/\sum(\text{Çalışma Saati})$ ]	-	%100	%100	Bilgi İşlem Md
6.1.4	Memnuniyet Oranı - Tesislerdeki BT Hizmetleri	-	%70	%75	Bilgi İşlem Md
6.1.5	Kurum İçi Destek Taleplerinin Zamanında Karşılama Oranı	-	%70	%75	Bilgi İşlem Md

FAALİYETLER		KAYNAK İHTİYACI (2021) (TL)		
		Bütçe	Bütçe Dışı	Toplam
1	Yeni Mobil Belediyecilik Hizmetlerinin Geliştirilmesi ve Yaygınlaştırılması	130.000,00	-	130.000,00
2	E-Belediyecilik Uygulamalarının Etkin Tanıtımı	0,00	-	0,00
3	Kurumda Kullanılan Yazılımların Kurum İçi ve Kurum Dışı Entegrasyonlarının Sağlanması	30.000,00	-	30.000,00
4	Kurum İçi Bilgi Sistemlerinin (CBS, MIS vb.) Kullanımının Yaygınlaştırılmasına Yönelik Bilinçlendirme Etkinliklerinin Gerçekleştirilmesi	0,00	-	0,00
5	Teknolojik Gelişmeler ve Değişimler Doğrultusunda, Bilgilendirme Eğitimlerinin Gerçekleştirilmesi	0,00	-	0,00
6	Yenilikçi ve Verimli Çalışmayı Destekleyen Teknoloji Çözümlerini Kullanımının Yaygınlaştırılması	300.000,00	-	300.000,00
<b>GENEL TOPLAM</b>		<b>460.000,00</b>	<b>-</b>	<b>460.000,00</b>

**PERFORMANS HEDEFİ TABLOSU-13**

<b>AMAÇ 6</b>	KURUM İÇİ ve KURUM DIŞI PAYDAŞLARLA "KENT GELİŞİMİ İÇİN ORTAK HEDEFLERLE ÇALIŞMA" ANLAYIŞINI YAYGINLAŞTIRMAK
<b>HEDEF 2</b>	Yetkinlik Bazlı Performans Yönetim Stratejisi ile İnsan Kaynağını Geliştirmek
<b>PERFORMANS HEDEFİ</b>	Yetkinlik Bazlı Performans Yönetim Stratejisi ile İnsan Kaynağını Geliştirmek

Performans Göstergeleri		2019	2020	2021	Sorumlu Müdürlük/ İşbirliği Müdürlükler
6.2.1	Kişi Başı Eğitim Süresi - Yetkinlik Gelişimi	7 saat	8 saat	8 saat	İnsan Kaynakları ve Eğitim
6.2.2	Kişi Başı Eğitim Süresi - Mesleki Gelişim	6 saat	12 saat	12 saat	İnsan Kaynakları ve Eğitim
6.2.3	Kişi Başı Öneri Sayısı	-	20 adet	20 adet	İnsan Kaynakları ve Eğitim
6.2.4	Tamamlanma Oranı - İnsan Kaynakları Yetkinlik Analizi	-	-	%100	İnsan Kaynakları ve Eğitim
6.2.5	Tamamlanma Oranı - Bireysel Performans Sistemi	-	-	%100	İnsan Kaynakları ve Eğitim

FAALİYETLER		KAYNAK İHTİYACI (2021) (TL)		
		Bütçe	Bütçe Dışı	Toplam
1	Eğitim İhtiyaç Analizinin Yapılması	0,00	-	0,00
2	Yetkinlik Analizi Çalışmasının Gerçekleştirilmesi	150.000,00	-	150.000,00
3	Eğitiminin Gerçekleştirilmesi (Yetkinlik + Mesleki Gelişim)	150.000,00	-	150.000,00
4	Bireysel Performans Yönetim Sisteminin Kurulması	50.000,00	-	50.000,00
5	Performans Değerlendirmelerinin Gerçekleştirilmesi	0,00	-	0,00
6	Performans Değerlendirme Sonrası Gelişim İhtiyaçlarının Belirlenmesi	0,00	-	0,00
7	Kişisel Gelişim ve Takdir Sisteminin Kurulması	0,00	-	0,00
8	Çalışan Görüşleri Anketinden Çıkan Gelişim Alanlarının Analizi	0,00	-	0,00
9	Kurum İçi İletişim Arttırıcı Etkinliklerin Yapılması	50.000,00	-	50.000,00
10	Hizmet Alanları Arası İletişimi Güçlendirmek Üzere İK Rehberliği	0,00	-	0,00
11	Çalışan Özlük İşlemlerinin Gerçekleştirilmesi	0,00	-	0,00
<b>GENEL TOPLAM</b>		<b>400.000,00</b>	<b>-</b>	<b>400.000,00</b>

## PERFORMANS HEDEFİ TABLOSU-14

<b>AMAÇ 6</b>	KURUM İÇİ ve KURUM DIŞI PAYDAŞLARLA "KENT GELİŞİMİ İÇİN ORTAK HEDEFLERLE ÇALIŞMA" ANLAYIŞINI YAYGINLAŞTIRMAK
<b>HEDEF 3</b>	Kurumsal İletişimi Güçlendirerek Hizmet Bilinirliğini Arttırmak
<b>PERFORMANS HEDEFİ</b>	Kurumsal İletişimi Güçlendirerek Hizmet Bilinirliğini Arttırmak

Performans Göstergeleri		2019	2020	2021	Sorumlu Müdürlük/ İşbirliği Müdürlükler
6.3.1	Sosyal Medya Takipçilerinde Artış Oranı	-	%10	%10	Basın Yayın ve Halkla İlişkiler
6.3.2	Vatandaş Memnuniyet Oranı - Tek Masa ve Evlendirme	-	%90	%90	Basın Yayın ve Halkla İlişkiler Yazı İşleri Md
6.3.3	Vatandaş Memnuniyet Oranı - Belediye Hizmetleri	-	%95	%95	Basın Yayın ve Halkla İlişkiler
6.3.4	Hizmet Memnuniyet Oranı-Sosyal Destek	-	%85	%90	Sosyal Destek Hizmetleri Md Basın Yayın ve Halkla İlişkiler
6.3.5	Belediye Faaliyetlerinin Tanıtımı İçin Kullanılan İletişim Kanallarındaki Artış Oranı	-	%60	%70	Basın Yayın ve Halkla İlişkiler
6.3.6	Dış İlişkiler Potansiyeli Artış Oranı	-	%20	%40	Mali Hizmetler Md Özel Kalem Md Basın Yayın ve Halkla İlişkiler

FAALİYETLER		KAYNAK İHTİYACI (2021) (TL)		
		Bütçe	Bütçe Dışı	Toplam
1	Kurumsal Stratejik İletişim Planı Kapsamında Mevcut Durum Analizinin Yapılması	0,00	-	0,00
2	Kurumsal Stratejik İletişim Planının Oluşturulması	0,00	-	0,00
3	Karşılama Hizmetlerinin/Ortamının İyileştirilmesi	20.000,00	-	20.000,00
4	Belediye Hizmetlerinin Tanıtımına Yönelik Etkinliklerin/İçeriklerin Gerçekleştirilmesi	555.000,00	-	555.000,00
5	Sosyal Analizin Gerçekleştirilmesi	30.000,00	-	30.000,00
6	Güncel İletişim Teknolojileri Altyapısının Güçlendirilmesi ve Etkinliklerin Teknoloji Destekli İletişim Kanalıyla Duyurulması	20.000,00	-	20.000,00
7	Basın Temsilcilerine Yönelik Organizasyonlar Gerçekleştirilmesi (Ziyaretler, Bilgilendirme Toplantıları vb.)	20.000,00	-	20.000,00
8	Çağrı Merkezinin Sürdürülebilirliğinin Sağlanması	500.000,00	-	500.000,00
9	Ulusal ve Uluslararası İşbirliklerinin Güçlendirilmesine Yönelik Organizasyonların Gerçekleştirilmesi	30.000,00	-	30.000,00
10	Kurumun Dış İlişkiler Potansiyelinin Arttırılması (Kardeş Şehir İlişkileri, İşbirliği Protokolleri, Üye Olunan ve Katılım Sağlanan Platformlar vb.)	23.000,00	-	23.000,00
11	Mahalle Kahvaltıları	50.000,00	-	50.000,00
12	Kadın Komisyonları Kurulması ve Mahalle Toplantılarının/Eğitimlerin Gerçekleştirilmesi	10.000,00	-	10.000,00
13	Tek Masa ve Evlendirme Hizmetlerinin Gerçekleştirilmesi	150.000,00	-	150.000,00
14	Akademilerin Etkin Tanıtımı	55.000,00	-	55.000,00

15	Sosyal Sorumluluk Projelerinin Hayata Geçirilmesi	45.000,00	-	45.000,00
16	Muhtarlıklar ile Birlikte Düzenlenen Kültür Turlarının Desteklenmesi	50.000,00	-	50.000,00
17	Vatandaş, STK ve Derneklerle Toplantılar Gerçekleştirilerek Yönetişimin Güçlendirilmesi	360.000,00	-	360.000,00
<b>GENEL TOPLAM</b>		<b>1.918.000,00</b>	<b>-</b>	<b>1.918.000,00</b>

**PERFORMANS HEDEFİ TABLOSU-15**

<b>AMAÇ 6</b>	KURUM İÇİ ve KURUM DIŞI PAYDAŞLARLA "KENT GELİŞİMİ İÇİN ORTAK HEDEFLERLE ÇALIŞMA" ANLAYIŞINI YAYGINLAŞTIRMAK
<b>HEDEF 4</b>	Kent ve Kuruma İlişkin Bilgi Yönetimini Yenilikçi Çözümlerle Etkinleştirmek
<b>PERFORMANS HEDEFİ</b>	Kent ve Kuruma İlişkin Bilgi Yönetimini Yenilikçi Çözümlerle Etkinleştirmek

Performans Göstergeleri		2019	2020	2021	Sorumlu Müdürlük/ İşbirliği Müdürlükler
6.4.1	Tamamlanma Oranı - Coğrafi Bilgi Sistemleri İmar Bilgilerinin Güncellenmesi	-	%30	%55	İmar ve Şehircilik Md Bilgi İşlem Md Su ve Kanalizasyon Md Fen İşleri
6.4.2	Tamamlanma Oranı- Kurumsal Arşiv	-	-	%80	Fen İşleri Md
6.4.3	Meclis Kararlarının İnternet Ortamında Yayınlanma Oranı	-	%100	%100	Yazı İşleri Md

FAALİYETLER		KAYNAK İHTİYACI (2021) (TL)		
		Bütçe	Bütçe Dışı	Toplam
1	Coğrafi Bilgi Sisteminin Etkin Kullanılması	0,00	-	0,00
2	İmar ve Şehircilik Müdürlüğü Arşiv Evraklarının Ada Parsel Düzeninde Dijital Ortama Aktarılması ve Güncelliğinin Sağlanması	0,00	-	0,00
3	Alt yapı Hatlarının Envanterinin Çıkarılması ve Bilgi Sistemlerinde Güncellenmesi (Kanalizasyon-Yağmur Suyu-İçme Suyu)	100.000,00	-	100.000,00
4	Yapım-Kurumsal Arşiv	100.000,00	-	100.000,00
5	Meclis ve Encümen İşlemlerinin Yürütülmesi	0,00	-	0,00
<b>GENEL TOPLAM</b>		<b>200.000,00</b>	<b>-</b>	<b>200.000,00</b>

## PERFORMANS HEDEFİ TABLOSU-16

<b>AMAÇ 7</b>	KAYNAKLARI STRATEJİK ÖNCELİKLİ KULLANARAK ETKİN VE VERİMLİ BİR KURUMSAL YAPI OLUŞTURMAK
<b>HEDEF 1</b>	Kaynakları Etkin Yönetmek
<b>PERFORMANS HEDEFİ</b>	Kaynakları Etkin Yönetmek

Performans Göstergeleri		2019	2020	2021	Sorumlu Müdürlük/ İşbirliği Müdürlükler
7.1.1	Bütçe Uyum Oranı	-	%85	%85	Mali Hizmetler Md
7.1.2	Gelir Gerçekleşme Oranı	-	%85	%85	Mali Hizmetler Md
7.1.3	Tahakkuk Tahsilat Oranı	-	%70	%70	Mali Hizmetler Md
7.1.4	Stratejik Yönetim Takvimine Uyum	-	%100	%100	Mali Hizmetler Md
7.1.5	Başvurulan Hibe Projesi Sayısı	-	1 adet	2 adet	Mali Hizmetler Md
7.1.6	Hibe Projesi Performansı	-	%100	%100	Mali Hizmetler Md
7.1.7	Taleplerin Zamanında Karşılama Oranı	-	%90	%95	Destek Hizmetleri Md Bilgi İşlem Md Tesisler Md Fen İşleri Md
7.1.8	Memnuniyet Oranı - Tesisler	-	%90	%90	Tesisler Md
7.1.9	Memnuniyet Oranı - Destek Hizmetleri	-	%90	%95	Destek Hizmetleri Md
7.1.10	Uzlaşmayla Sonuçlandırılan İhtilaf Oranı	-	%30	%30	Hukuk İşleri Birimi
7.1.11	Uzlaşmayla Sonuçlandırılan Dava Oranı	-	%10	%10	Hukuk İşleri Birimi

FAALİYETLER		KAYNAK İHTİYACI (2021) (TL)		
		Bütçe	Bütçe Dışı	Toplam
1	Stratejik Yönetim Analiz, İzleme ve Değerlendirme Raporlarının Hazırlanması	0,00	-	0,00
2	Belediye Gelir Yönetiminin Etkin Sağlanması	0,00	-	0,00
3	Performans Esaslı Bütçeyle Uyumlu Kayıtların Gerçekleştirilmesi ve Mali Tablo / Raporların Hazırlanması	0,00	-	0,00
4	Taşınır ve Taşınmaz Envanterlerinin Hazırlanması ve Güncellenmesi	0,00	-	0,00
5	Belediye Teknoloji Çözümlerinin Sürdürülebilirliğinin Sağlanması	800.000,00	-	800.000,00
6	Hibe Programlarının Takip Edilmesi ve Proje Geliştirilmesi	100.000,00	-	100.000,00
7	Hibe Projelerinin Yürütümü	70.000,00	-	70.000,00
8	Hizmet Binalarının Sürdürülebilirliğinin Sağlanması	1.960.000,00	-	1.960.000,00
9	Hizmet Araçlarının Sürdürülebilirliğinin Sağlanması	3.770.000,00	-	3.770.000,00
10	Kurum İçi Hizmet Araç İhtiyaçlarının Karşılama	200.000,00	-	200.000,00
11	Tesislerinin İşletilmesi	4.698.100,00	-	4.698.100,00
12	Kurum İçi Hizmet Kullanımına Yönelik Taşınır Alımı	240.000,00	-	240.000,00
13	Kurum İçi Personele Yönelik Yemek Hizmeti + İş Kıyafeti Alımı	900.000,00	-	900.000,00



14	Ambar Yönetim Sisteminin Geliştirilmesi	400.000,00	-	400.000,00
15	Kurum İçi İşbirliği ile Uzlaşma Mekanizmasının Etkin Çalışmasının Sağlanması	0,00	-	0,00
<b>GENEL TOPLAM</b>		<b>13.138.100,00</b>	<b>-</b>	<b>13.138.100,00</b>

**PERFORMANS HEDEFİ TABLOSU-17**

<b>AMAÇ 7</b>	KAYNAKLARI STRATEJİK ÖNCELİKLİ KULLANARAK ETKİN VE VERİMLİ BİR KURUMSAL YAPI OLUŞTURMAK
<b>HEDEF 2</b>	Riskleri Etkin Yönetmek
<b>PERFORMANS HEDEFİ</b>	Riskleri Etkin Yönetmek

Performans Göstergeleri		2019	2020	2021	Sorumlu Müdürlük
7.2.1	Tamamlanma Oranı - İç Kontrol Sistemi	-	%50		Mali Hizmetler Md
7.2.2	İç Kontrol Algı Endeksi	-	%70		Mali Hizmetler Md
7.2.3	Kurum İçi Hukuki Görüş Taleplerinin Karşılama Oranı	-	%100		Hukuk İşleri Birimi

FAALİYETLER		KAYNAK İHTİYACI (2021) (TL)		
		Bütçe	Bütçe Dışı	Toplam
1	İç Kontrol Sisteminin Yaygınlaştırılması	50.000,00	-	50.000,00
2	Hukuki Görüş Taleplerinin Karşılması ve Kurumun Hukuki Temsilinin Sağlanması	228.800,00	-	228.800,00
<b>GENEL TOPLAM</b>		<b>278.800,00</b>	<b>-</b>	<b>278.800,00</b>

## D-İDARENİN TOPLAM KAYNAK İHTİYACI

Lüleburgaz Belediyesi 2021 Performans Programında yer alan amaç ve hedeflerin gerçekleşmesi için yürütülecek faaliyetlerin toplam maliyeti **152.146.400,00 TL** olarak tahmin edilmiştir. Bu rakam 2021 yılı bütçesinin **%66,22'sine** isabet etmektedir. Başka bir ifadeyle 2021 yılı bütçe kaynaklarının **%66,22'si** performans programı kapsamında kullanılacaktır. Faaliyetler ile doğrudan ilişkilendirilemeyen giderler, genel yönetim giderleri kapsamında değerlendirilmiş, bu giderlere ve personel giderlerine performans programı faaliyet maliyetleri içinde yer verilmemiştir.

Bu çerçevede 2021 yılı Performans Programı için ihtiyaç duyulan kaynak miktarı ve türleri analitik bütçe sınıflandırması ekonomik kodlarına göre aşağıdaki tabloda yer almaktadır.

### KAYNAK İHTİYACININ EKONOMİK SINIFLARA GÖRE TASNİFİ

Ekonomik Kod		Faaliyet Toplamı	Genel Yönetim Giderleri	Toplam
01	Personel Gideri	-	37.313.860,00	37.313.860,00
02	SGK Devlet Prim Gideri	-	5.787.290,00	5.787.290,00
03	Mal ve Hizmet Alım Gideri	86.482.400,00	14.281.750,00	100.764.150,00
04	Faiz Gideri	-	-	-
05	Cari Transferler	1.288.000,00	4.396.000,00	5.684.000,00
06	Sermaye Giderleri	64.376.000,00	5.024.700,00	69.400.700,00
07	Sermaye Transferleri	-	800.000,00	800.000,00
08	Borç Verme	-	-	-
09	Yedek Ödenek	-	10.000.000,00	10.000.000,00
Toplam Bütçe Kaynak İhtiyacı		152.146.400,00	77.603.600,00	229.750.000,00
Bütçe Dışı Kaynak	Döner Sermaye	-	-	-
	Diğer Yurt İçi	-	-	-
	Yurt Dışı	-	-	-
Toplam Bütçe Dışı Kaynak İhtiyacı		-	-	-
Toplam Kaynak İhtiyacı		152.146.400,00	77.603.600,00	229.750.000,00

Lüleburgaz Belediyesi 2021 Performans Programı kapsamındaki toplam kaynak ihtiyacı yukarıda belirtilmiştir. Aşağıdaki tablo performans hedeflerinin toplam maliyetlerinin faaliyet maliyetleri aracılığıyla gösterilmesinin sağlanması amacıyla düzenlenmiştir.

İDARE ADI		LÜLEBURGAZ BELEDİYESİ						
Performans Hedefi	Faaliyet	Açıklama	Bütçe İçi		Bütçe Dışı		Toplam	
			TL	%PAY	TL	%PAY	TL	%PAY
1.1.1		<b>Modern ve Erişilebilir Kenti Tasarlamak ve İnsan Odaklı Mekânları Yaratmak</b>	<b>1.850.000,00</b>	<b>1,22</b>	-	-	<b>1.850.000,00</b>	<b>1,22</b>
	1	Üst ölçekli çevre düzeni planı ile uyumlu 1/5000'lik Nazım İmar Planı ve 1/1000'lik Uygulama İmar Planının Yapılması	400.000,00	0,26	-	-	400.000,00	0,26
	2	Üst yapı envanter çalışması yapılması	200.000,00	0,13	-	-	200.000,00	0,13
	3	Metruk Binaların Yıkımının Sağlanması	150.000,00	0,10	-	-	150.000,00	0,10
	4	Projelendirme-Kongre Meydanı ve Otoparkı Düzenleme Projesi	100.000,00	0,07	-	-	100.000,00	0,07
	5	Kent Estetiğine Yönelik Düzenlemelerin Yapılması	1.000.000,00	0,65	-	-	1.000.000,00	0,65
	6	Kent Yaşanabilirlik Algı Anketinin Yapılması ve Değerlendirilmesi	0	0,00	-	-	0	0,00
	7	Planlı Kentleşmenin Sağlanması için Kontrol ve Denetimlerin Yapılması	0	0,00	-	-	0	0,00
1.2.1		<b>Kent Gelişimi ile Uyumlu Ulaşım Modelini Tasarlamak ve Uygulamak</b>	<b>30.870.000,00</b>	<b>20,29</b>	-	-	<b>30.870.000,00</b>	<b>20,29</b>
	1	Kent İçi Acil Eylem Ulaşım ve Trafik İyileştirme Plan, Etüt ve Projelerinin Hazırlanması	200.000,00	0,13	-	-	200.000,00	0,13
	2	Yapım-Kent İçi Acil Eylem Ulaşım ve Trafik İyileştirme Plan, Etüt ve Projeleri	550.000,00	0,36	-	-	550.000,00	0,36
	3	Sinyalizasyon Sisteminin Sürdürülebilirliğinin Sağlanması	100.000,00	0,07	-	-	100.000,00	0,07
	4	Yapım - Yeni Yollar Projesi	26.000.000,00	17,09	-	-	26.000.000,00	17,09
	5	Yol Bakım Onarımı	400.000,00	0,26	-	-	400.000,00	0,26
	6	Alan Temini-Yeni Otoparklar Projesi	180.000,00	0,12	-	-	180.000,00	0,12
	7	Yapım-Yeni Otoparklar Projesi	1.600.000,00	1,05	-	-	1.600.000,00	1,05

	8	Planlama-Bisiklet Yolları Projesi	40.000,00	0,03	-	-	40.000,00	0,03
	9	Yapım - Bisiklet Yolları Projesi	1.800.000,00	1,18	-	-	1.800.000,00	1,18
2.1.1		<b>Tüm Canlılar İçin Sağlıklı Kent Ekosistemini Sürdürülebilir Kılmak</b>	<b>45.842.000,00</b>	<b>30,13</b>	-	-	<b>45.842.000,00</b>	<b>30,13</b>
	1	Planlama - Kent Ormanı Projesi	200.000,00	0,13	-	-	200.000,00	0,13
	2	Alan Temini - Kent Ormanı Projesi	400.000,00	0,26	-	-	400.000,00	0,26
	3	Projelendirme - Kent Ormanı Projesi	100.000,00	0,07	-	-	100.000,00	0,07
	4	Yapım - Kent Ormanı Projesi	2.000.000,00	1,31	-	-	2.000.000,00	1,31
	5	Bakım Onarım-Mevcut Parklar ve Yeşil Alanlar	1.377.000,00	0,91	-	-	1.377.000,00	0,91
	6	Yapım - Yeni Parklar ve Hobi Bahçeleri	3.100.000,00	2,04			3.100.000,00	2,04
	7	Çöplük Alanının Rehabilitasyonu Edilmesi	5.000.000,00	3,29	-	-	5.000.000,00	3,29
	8	Çevre Temizliği Sürdürülebilirliğinin Sağlanması	29.000.000,00	19,06	-	-	29.000.000,00	19,06
	9	Tıbbi Atıkların Bertaraf Edilmesi	1.000.000,00	0,66	-	-	1.000.000,00	0,66
	10	Sıfır Atık Projesi - Alt Yapı Hazırlıklarının ve Gerekli Alımların Tamamlanması (Konteyner, Dönüşüm Abonman Sistemi, vb.)	1.000.000,00	0,66	-	-	1.000.000,00	0,66
	11	Yapım - Atık Getirme Merkezi	450.000,00	0,30	-	-	450.000,00	0,30
	12	Sıfır Atık Farkındalığı/Bilinçlendirme Etkinliklerinin Gerçekleştirilmesi (Broşür, Bez Torba, Eğitim, Etkinlik, Seminer vb.)	150.000,00	0,10	-	-	150.000,00	0,10
	13	Çevre Farkındalığı / Bilinçlendirme Etkinliklerinin Gerçekleştirilmesi (Broşür, Eğitim, Broşür, Etkinlik, Seminer vb.)	10.000,00	0,01	-	-	10.000,00	0,01
	14	Fizibilite Çalışması - Yenilenebilir Enerji	500.000,00	0,33	-	-	500.000,00	0,33
	15	Sokak Hayvanları Rehabilitasyon (Tedavi, Kısırlaştırma, Bakım, Kontrol vb.)	355.000,00	0,23	-	-	355.000,00	0,23
	16	Üreme Kaynakları ve Kemirgen vb. Mücadele	1.200.000,00	0,79	-	-	1.200.000,00	0,79
2.2.1		<b>Sağlıklı ve Güvenilir İçme ve Kullanma Suyuna Erişimi Sürdürülebilir Kılmak</b>	<b>34.790.000,00</b>	<b>22,87</b>	-	-	<b>34.790.000,00</b>	<b>22,87</b>
	1	Yapım - Yeni İçme Suyu Hattı Projesi	2.000.000,00	1,31	-	-	2.000.000,00	1,31
	2	Bakım Onarım - Mevcut İçme Suyu Hatları	3.050.000,00	2,00	-	-	3.050.000,00	2,00
	3	İçilebilir Şebeke Suyunun Sürekliliğinin Sağlanması	8.700.000,00	5,72	-	-	8.700.000,00	5,72
	4	Yapım- Yeni İçme Suyu Kuyu Projesi	500.000,00	0,33	-	-	500.000,00	0,33
	5	Bakım Onarım - İçme Suyu Kuyuları	220.000,00	0,14	-	-	220.000,00	0,14

	6	Bakım Onarım - Mevcut Su Depoları	200.000,00	0,13	-	-	200.000,00	0,13
	7	Su Sayaç Okuma ve Kaçak Suyun Önlenmesi	1.400.000,00	0,92	-	-	1.400.000,00	0,92
	8	Yapım - Yeni Kanalizasyon Hattı	2.200.000,00	1,45	-	-	2.200.000,00	1,45
	9	Kanalizasyon ve Yağmursuyu hatlarının bakım, onarım yenileme ve temizliği	7.250.000,00	4,77	-	-	7.250.000,00	4,77
	10	Yapım - Yeni Yağmur Suyu Hattı	2.000.000,00	1,31	-	-	2.000.000,00	1,31
	11	Atıksu Arıtma Tesisinin Sürekliliğinin Sağlanması	5.270.000,00	3,46	-	-	5.270.000,00	3,46
	12	Atıksu Çamurunun Bertaraf Edilmesi	1.000.000,00	0,66	-	-	1.000.000,00	0,66
	13	İçme Suyunun Verimli Kullanımına Yönelik Sistem Kurulması	1.000.000,00	0,66	-	-	1.000.000,00	0,66
	14	Su Kullanımı Bilinçlendirme Etkinlikleri	0,00	0,00	-	-	0,00	0,00
3.1.1		<b>Tarihi ve Kültürel Değerleri Korumak ve Farkındalığını Arttırmak</b>	<b>3.650.000,00</b>	<b>2,40</b>	<b>-</b>	<b>-</b>	<b>3.650.000,00</b>	<b>2,40</b>
	1	Her Yılın Temalı Yıl Olarak Planlanması ve Uygulanması	1.190.000,00	0,78	-	-	1.190.000,00	0,78
	2	Dini Bayramların Kutlanması	50.000,00	0,03	-	-	50.000,00	0,03
	3	Özel Günler ve Haftaların Kutlanması	280.000,00	0,18	-	-	280.000,00	0,18
	4	Mahalli Kurtuluş Günlerinin Dayanışmayı Güçlü Kılan Organizasyonlarla Planlanması ve Gerçekleştirilmesi	350.000,00	0,23	-	-	350.000,00	0,23
	5	Ulusal Bayramların Kutlanması	700.000,00	0,46	-	-	700.000,00	0,46
	6	Lüleburgaz Kitap Fuarı	250.000,00	0,16	-	-	250.000,00	0,16
	7	Çınaraltı Sohbetleri	60.000,00	0,04	-	-	60.000,00	0,04
	8	Beyaz Perde Yıldızlar Altında Film Gösterimi	100.000,00	0,07	-	-	100.000,00	0,07
	9	Kentli Çocuk Yıldızlar Altında Etkinliği	50.000,00	0,03	-	-	50.000,00	0,03
	10	Yaz-Kış Akşamları Müzik Dinletileri	180.000,00	0,12	-	-	180.000,00	0,12
	11	Yazar ve Şair Söyleşileri	20.000,00	0,01	-	-	20.000,00	0,01
	12	Temalı Sergiler	20.000,00	0,01	-	-	20.000,00	0,01
	13	Etkinlik Memnuniyetlerinin Ölçümlenmesi ve Değerlendirilmesi	0,00	0,00	-	-	0,00	0,00
	14	Projelendirme- Taş Köprü Yayalaştırma Projesi	100.000,00	0,07	-	-	100.000,00	0,07
	15	Yapım- Taş Köprü Yayalaştırma Projesi	100.000,00	0,07	-	-	100.000,00	0,07

	16	Koruma Amaçlı İmar Planları- Kepirtepe Köy Enstitüsü Tadilat Projesi	100.000,00	0,07	-	-	100.000,00	0,07
	17	Bayrak Direkleri Bakımı ve Sürekliliğinin Sağlanması	100.000,00	0,07	-	-	100.000,00	0,07
3.2.1		<b>Kültürel Etkinliklerde Paydaş İşbirliğini Geliştirmek</b>	<b>1.490.000,00</b>	<b>0,97</b>	-	-	<b>1.490.000,00</b>	<b>0,97</b>
	1	23 Nisan Uluslararası Çocuk Şenliği	1.000.000,00	0,65	-	-	1.000.000,00	0,65
	2	LUBİFEST-Lüleburgaz Bisiklet Festivali	250.000,00	0,16	-	-	250.000,00	0,16
	3	Trakya Balkan Rumeli Buluşması	100.000,00	0,07	-	-	100.000,00	0,07
	4	Kürklü Kanatlı Hayvanlar Festivali	20.000,00	0,01	-	-	20.000,00	0,01
	5	Trap Atış Etkinliği	20.000,00	0,01	-	-	20.000,00	0,01
	6	Avrupa Yerel Demokrasi Haftası	50.000,00	0,03	-	-	50.000,00	0,03
	7	Kent Konseyi Faaliyetleri	50.000,00	0,03	-	-	50.000,00	0,03
3.3.1		<b>Kent Kültürünü Tanıtmak</b>	<b>400.000,00</b>	<b>0,26</b>	-	-	<b>400.000,00</b>	<b>0,26</b>
	1	Kültür Envanterinin Oluşturulması	50.000,00	0,03	-	-	50.000,00	0,03
	2	Envanter Verilerinin Dijital Ortama Aktarılması	15.000,00	0,01	-	-	15.000,00	0,01
	3	Kültür Envanteri Doğrultusunda Yeni Etkinliklerin Projelendirilmesi	20.000,00	0,01	-	-	20.000,00	0,01
	4	Kültür Envanterinin Tanıtılması	50.000,00	0,03	-	-	50.000,00	0,03
	5	Foto Maraton Etkinliğinin Gerçekleştirilmesi	35.000,00	0,02	-	-	35.000,00	0,02
	6	Kent Değerlerinin Ulusal ve Uluslararası Bilinirliğinin Arttırılması	20.000,00	0,01	-	-	20.000,00	0,01
	7	Ulusal ve Uluslararası Alanda Tanınırlığı Olan Etkinliklerin Bölgede Gerçekleştirilmesine Yönelik Lobi Faaliyetlerinin Yürütülmesi	20.000,00	0,01	-	-	20.000,00	0,01
	8	Diğer Şehirlerdeki Tanıtım Alanlarının Kullanılması	10.000,00	0,01	-	-	10.000,00	0,01
	9	Çeşitli Ulusal ve Uluslararası Fuar/Konferans/Organizasyonlarda Kentin ve Kurumun Tanıtılması	120.000,00	0,08	-	-	120.000,00	0,08
	10	LYFA-Lüleburgaz'ın Spor Tarihini Anlatan Alanın Düzenlenmesi	60.000,00	0,04	-	-	60.000,00	0,04
4.1.1		<b>Bireysel-Toplumsal Yetkinlikleri Geliştirecek Programları Yenilikçi Yaklaşımla Tasarlamak ve Uygulamak</b>	<b>2.322.000,00</b>	<b>1,53</b>	-	-	<b>2.322.000,00</b>	<b>1,53</b>
	1	LİMER Girişimcilik ve İnovasyon Programlarının Gerçekleştirilmesi	200.000,00	0,13	-	-	200.000,00	0,13
	2	Paydaş İşbirliği ile Mesleki Eğitimlerin Verilmesi	0,00	0,00	-	-	0,00	0,00
	3	Hobi Atölyeleri Düzenlenmesi (Cam Boyama, Biçki, Dikiş vb.)	0,00	0,00	-	-	0,00	0,00

4	Sanat Atölyeleri (Tiyatro, Fotoğrafçılık, Kukla, Müzik)	210.000,00	0,14	-	-	210.000,00	0,14
5	Koro Çalışmalarının Desteklenmesi	80.000,00	0,05	-	-	80.000,00	0,05
6	Kişisel Gelişim/Farkındalık Eğitimlerinin Verilmesi (Beden Dili, Diksiyon, Stresle Başa Çıkma, Zaman Yönetimi)	35.000,00	0,02	-	-	35.000,00	0,02
7	Sporla İç İçe Yaşam (Fitness, Yüzme, Okçuluk, Tenis vb.) Eğitimlerinin Verilmesi	70.000,00	0,05	-	-	70.000,00	0,05
8	Sağlıklı Yaşam Seminerlerinin Düzenlenmesi	0,00	0,00	-	-	0,00	0,00
9	Amatör Spor Kulüplerinin ve Başarılı Sporcuların Desteklenmesi	200.000,00	0,13	-	-	200.000,00	0,13
10	Meslek Edindirme Atölyelerinin Düzenlenmesi	110.000,00	0,07	-	-	110.000,00	0,07
11	Çocuklara ve Kadınlara Yönelik Temalı Kampların Düzenlenmesi (Deniz, Orman, Akademi Yaz vb.)	460.000,00	0,30	-	-	460.000,00	0,30
12	Çocuklara Yönelik Yaz Spor Kampının Düzenlenmesi	200.000,00	0,13	-	-	200.000,00	0,13
13	LYFA- Trakya Kulüpler Arası Briç Turnuvası	40.000,00	0,03	-	-	40.000,00	0,03
14	LYFA- Temalı Spor Turnuvaları (23 Nisan Çocuk, Yaz Akşamları, Balkan Gençler/Çocuk, Cumhuriyet Kadın, Yıldız Çocuklar, Minder vb.)	700.000,00	0,46	-	-	700.000,00	0,46
15	LYFA Milli Takımlar Bölge Seçmeleri	7.000,00	0,00	-	-	7.000,00	0,00
16	Bahçecilik ve Çiçek Üretimi Konusunda Eğitim Yapılması ve Kooperatifleşme Konusunda Teknik Destek Sağlanması	10.000,00	0,01	-	-	10.000,00	0,01
4.2.1	<b>Dezavantajlıları Sosyal Yaşamla Bütünleştiren Ortamlar ve Çözümler Geliştirmek</b>	<b>5.868.000,00</b>	<b>3,86</b>	-	-	<b>5.868.000,00</b>	<b>3,86</b>
1	Engelli Envanterinin Oluşturulması ve Sistemde Kayıt Altına Alınması	10.000,00	0,01	-	-	10.000,00	0,01
2	Engelli Vatandaşlara Bilgisayar Eğitiminin Verilmesi	22.000,00	0,01	-	-	22.000,00	0,01
3	Yapım - Engelsiz Kaldırım Projesi	1.000.000,00	0,66	-	-	1.000.000,00	0,66
4	Bakım Onarım - Sosyal Donatı Alanlarının Engelli Dostu Olarak Düzenlenmesi	500.000,00	0,33	-	-	500.000,00	0,33
5	Bakım Onarım- Okullar Hayat Bulsun Projesi	275.000,00	0,18	-	-	275.000,00	0,18
6	Toplumsal Cinsiyet Eşitliği Farkındalık Etkinlikleri	36.000,00	0,02	-	-	36.000,00	0,02

	7	Sünnet Şöleni, Toplu Nikah vb. Sosyal Projelerin Gerçekleştirilmesi	3.240.000,00	2,13	-	-	3.240.000,00	2,13
	8	LYKA'da İkinci El Eşya Mağazasının Açılması	145.000,00	0,10	-	-	145.000,00	0,10
	9	Mezarlık Alanlarının İyileştirilmesi (Yeni Alan Üretme + Bakım Onarım + Hayrat Çeşmesi ve Lüleburgaz Şehitliği Bakım Onarım)	510.000,00	0,34	-	-	510.000,00	0,34
	10	Def'in Hizmetlerinin Gerçekleştirilmesi	130.000,00	0,09	-	-	130.000,00	0,09
	11	Bisiklet Taksi Uygulamasının Sürdürülebilirliğinin Sağlanması	0,00	0,00	-	-	0,00	0,00
5.1.1		<b>Kent ve Toplum Düzeni Denetimlerini Etkinleştirmek</b>	<b>7.293.000,00</b>	<b>4,79</b>	-	-	<b>7.293.000,00</b>	<b>4,79</b>
	1	İşyeri Denetimlerin Gerçekleştirilmesi (Ruhsat, İlan, Reklam, Gürültü)	34.000,00	0,02	-	-	34.000,00	0,02
	2	Saha Denetimlerinin Gerçekleştirilmesi (Pazaryeri ve İşgal)	25.000,00	0,02	-	-	25.000,00	0,02
	3	Araç Denetimlerinin Gerçekleştirilmesi (Taksi, Minibüs, Okul ve Personel Servisler)	34.000,00	0,02	-	-	34.000,00	0,02
	4	Çevre Temizlik Denetimlerinin Yapılması (Çöp, Hafriyat, Kullanılmayan Eşyalar vb.)	0,00	0,00	-	-	0,00	0,00
	5	Hizmet Alanlarının Koruma ve Güvenliğinin Sağlanması	7.200.000,00	4,73	-	-	7.200.000,00	4,73
5.2.1		<b>Afet ve Acil Durum Müdahale Kapasitesini Geliştirmek</b>	<b>1.376.500,00</b>	<b>0,90</b>	-	-	<b>1.376.500,00</b>	<b>0,90</b>
	1	Belediyenin Afet ve Acil Durum Planlarının Güncellenmesi	0,00	0,00	-	-	0,00	0,00
	2	Yangın ve Emniyet Tedbirleri Yönünden İşyerlerinin Denetlenmesi	0,00	0,00	-	-	0,00	0,00
	3	Afet Acil Durum Hizmetlerinin Sürdürülebilirliğinin Sağlanması	1.376.500,00	0,90	-	-	1.376.500,00	0,90
	4	İtfaiye Personeline Hizmet İçi İleri Düzey Mesleki Eğitimlerin Gerçekleştirilmesi	0,00	0,00	-	-	0,00	0,00
	5	Afet ve Acil Durum Farkındalık Etkinliklerinin Gerçekleştirilmesi (Tatbikatlar, Bilinçlendirme Eğitimleri ve Yayınların Hazırlanması)	0,00	0,00	-	-	0,00	0,00
6.1.1		<b>Yenilikçi Ürün ve Hizmetlerle Verimli Çalışma Anlayışını Yaygınlaştırmak</b>	<b>460.000,00</b>	<b>0,30</b>	-	-	<b>460.000,00</b>	<b>0,30</b>



1	Yeni Mobil Belediyecilik Hizmetlerinin Geliştirilmesi ve Yaygınlaştırılması	130.000,00	0,09	-	-	130.000,00	0,09
2	E-Belediyecilik Uygulamalarının Etkin Tanıtımı	0,00	0,00	-	-	0	0,00
3	Kurumda Kullanılan Yazılımların Kurum İçi ve Kurum Dışı Entegrasyonlarının Sağlanması	30.000,00	0,02	-	-	30.000,00	0,02
4	Kurum İçi Bilgi Sistemlerinin (CBS, MIS vb.) Kullanımının Yaygınlaştırılmasına Yönelik Bilinçlendirme Etkinliklerinin Gerçekleştirilmesi	0,00	0,00	-	-	0,00	0,00
5	Teknolojik Gelişmeler ve Değişimler Doğrultusunda, Bilgilendirme Eğitimlerinin Gerçekleştirilmesi	0,00	0,00	-	-	0,00	0,00
6	Yenilikçi ve Verimli Çalışmayı Destekleyen Teknoloji Çözümlerini Kullanımının Yaygınlaştırılması	300.000,00	0,20	-	-	300.000,00	0,20
<b>6.2.1</b>	<b>Yetkinlik Bazlı Performans Yönetim Stratejisi ile İnsan Kaynağını Geliştirmek</b>	<b>400.000,00</b>	<b>0,26</b>	<b>-</b>	<b>-</b>	<b>400.000,00</b>	<b>0,26</b>
1	Eğitim İhtiyaç Analizinin Yapılması	0	0,00	-	-	0	0,00
2	Yetkinlik Analizi Çalışmasının Gerçekleştirilmesi	150.000,00	0,10	-	-	150.000,00	0,10
3	Eğitimlerin Gerçekleştirilmesi (Yetkinlik + Mesleki Gelişim)	150.000,00	0,09	-	-	150.000,00	0,09
4	Bireysel Performans Yönetim Sisteminin Kurulması	50.000,00	0,03	-	-	50.000,00	0,03
5	Performans Değerlendirmelerinin Gerçekleştirilmesi	0,00	0,00	-	-	0,00	0,00
6	Performans Değerlendirme Sonrası Gelişim İhtiyaçlarının Belirlenmesi	0,00	0,00	-	-	0,00	0,00
7	Kişisel Gelişim ve Takdir Sisteminin Kurulması	0,00	0,00	-	-	0,00	0,00
8	Çalışan Görüşleri Anketinden Çıkan Gelişim Alanlarının Analizi	0,00	0,00	-	-	0,00	0,00
9	Kurum İçi İletişim Arttırıcı Etkinliklerin Yapılması	50.000,00	0,03	-	-	50.000,00	0,03
10	Hizmet Alanları Arası İletişimi Güçlendirmek Üzere İK Rehberliği	0	0,00	-	-	0	0,00
11	Çalışan Özlük İşlemlerinin Gerçekleştirilmesi	0	0,00	-	-	0	0,00
<b>6.3.1</b>	<b>Kurumsal İletişimi Güçlendirerek Hizmet Bilinirliğini Arttırmak</b>	<b>1.918.000,00</b>	<b>1,26</b>	<b>-</b>	<b>-</b>	<b>1.918.000,00</b>	<b>1,26</b>

1	Kurumsal Stratejik İletişim Planı Kapsamında Mevcut Durum Analizinin Yapılması	0,00	0,00	-	-	0,00	0,00
2	Kurumsal Stratejik İletişim Planının Oluşturulması	0,00	0,00	-	-	0,00	0,00
3	Karşılama Hizmetlerinin/Ortamının İyileştirilmesi	20.000,00	0,01	-	-	20.000,00	0,01
4	Belediye Hizmetlerinin Tanıtımına Yönelik Etkinliklerin/İçeriklerin Gerçekleştirilmesi	555.000,00	0,36	-	-	555.000,00	0,36
5	Sosyal Analizin Gerçekleştirilmesi	30.000,00	0,02	-	-	30.000,00	0,02
6	Güncel İletişim Teknolojileri Altyapısının Güçlendirilmesi ve Etkinliklerin Teknoloji Destekli İletişim Kanalıyla Duyurulması	20.000,00	0,01	-	-	20.000,00	0,01
7	Basın Temsilcilerine Yönelik Organizasyonlar Gerçekleştirilmesi (Ziyaretler, Bilgilendirme Toplantıları vb.)	20.000,00	0,01	-	-	20.000,00	0,01
8	Çağrı Merkezinin Sürdürülebilirliğinin Sağlanması	500.000,00	0,33	-	-	500.000,00	0,33
9	Ulusal ve Uluslararası İşbirliklerinin Güçlendirilmesine Yönelik Organizasyonların Gerçekleştirilmesi	30.000,00	0,02	-	-	30.000,00	0,02
10	Kurumun Dış İlişkiler Potansiyelinin Arttırılması (Kardeş Şehir İlişkileri, İşbirliği Protokolleri, Üye Olunan ve Katılım Sağlanan Platformlar vb.)	23.000,00	0,02	-	-	23.000,00	0,02
11	Mahalle Kahvaltıları	50.000,00	0,03	-	-	50.000,00	0,03
12	Kadın Komisyonları Kurulması ve Mahalle Toplantılarının/Eğitimlerin Gerçekleştirilmesi	10.000,00	0,01	-	-	10.000,00	0,01
13	Tek Masa ve Evlendirme Hizmetlerinin Gerçekleştirilmesi	150.000,00	0,10	-	-	150.000,00	0,10
14	Akademilerin Etkin Tanıtımı	55.000,00	0,04	-	-	55.000,00	0,04
15	Sosyal Sorumluluk Projelerinin Hayata Geçirilmesi	45.000,00	0,03	-	-	45.000,00	0,03
16	Muhtarlıklar ile Birlikte Düzenlenen Kültür Turlarının Desteklenmesi	50.000,00	0,03	-	-	50.000,00	0,03
17	Vatandaş, STK ve Derneklerle Toplantılar Gerçekleştirilerek Yönetişimin Güçlendirilmesi	360.000,00	0,24	-	-	360.000,00	0,24
6.4.1	<b>Kent ve Kuruma İlişkin Bilgi Yönetimini Yenilikçi Çözümlerle Etkinleştirmek</b>	<b>200.000,00</b>	<b>0,13</b>	<b>-</b>	<b>-</b>	<b>200.000,00</b>	<b>0,13</b>
1	Coğrafi Bilgi Sisteminin Etkin Kullanılması	0	0,00	-	-	0	0,00
2	İmar ve Şehircilik Müdürlüğü Arşiv Evraklarının Ada Parsel Düzeninde Dijital Ortama Aktarılması ve Güncelliğinin Sağlanması	0	0,00	-	-	0	0,00

3	Alt yapı Hatlarının Envanterinin Çıkarılması ve Bilgi Sistemlerinde Güncellenmesi (Kanalizasyon-Yağmur Suyu-İçme Suyu)	100.000,00	0,07	-	-	100.000,00	0,07
4	Yapım- Kurumsal Arşiv	100.000,00	0,07	-	-	100.000,00	0,07
5	Meclis ve Encümen İşlemlerinin Yürütülmesi	0,00	0,00	-	-	233.100,00	0,00
<b>7.1.1</b>	<b>Kaynakları Etkin Yönetmek</b>	<b>13.138.100,00</b>	<b>8,64</b>	<b>-</b>	<b>-</b>	<b>13.138.100,00</b>	<b>8,64</b>
1	Stratejik Yönetim Analiz, İzleme ve Değerlendirme Raporlarının Hazırlanması	0,00	0,00	-	-	0,00	0,00
2	Belediye Gelir Yönetiminin Etkin Sağlanması	0,00	0,00	-	-	0,00	0,00
3	Performans Esaslı Bütçeyle Uyumlu Kayıtların Gerçekleştirilmesi ve Mali Tablo / Raporların Hazırlanması	0,00	0,00	-	-	0,00	0,00
4	Taşınır ve Taşınmaz Envanterlerinin Hazırlanması ve Güncellenmesi	0,00	0,00	-	-	0,00	0,00
5	Belediye Teknoloji Çözümlerinin Sürdürülebilirliğinin Sağlanması	800.000,00	0,53	-	-	800.000,00	0,53
6	Hibe Programlarının Takip Edilmesi ve Proje Geliştirilmesi	100.000,00	0,07	-	-	100.000,00	0,07
7	Hibe Projelerinin Yürütümü	70.000,00	0,05	-	-	70.000,00	0,05
8	Hizmet Binalarının Sürdürülebilirliğinin Sağlanması	1.960.000,00	1,29	-	-	1.960.000,00	1,29
9	Hizmet Araçlarının Sürdürülebilirliğinin Sağlanması	3.770.000,00	2,48	-	-	3.770.000,00	2,48
10	Kurum İçi Hizmet Araç İhtiyaçlarının Karşlanması	200.000,00	0,13	-	-	200.000,00	0,13
11	Tesislerinin İşletilmesi	4.698.100,00	3,09	-	-	4.698.100,00	3,09
12	Kurum İçi Hizmet Kullanımına Yönelik Taşınır Alımı	240.000,00	0,16	-	-	240.000,00	0,16
13	Kurum İçi Personele Yönelik Yemek Hizmeti + İş Kıyafeti Alımı	900.000,00	0,59	-	-	900.000,00	0,59
14	Ambar Yönetim Sisteminin Geliştirilmesi	400.000,00	0,26	-	-	400.000,00	0,26
15	Kurum İçi İşbirliği ile Uzlaşma Mekanizmasının Etkin Çalışmasının Sağlanması	0,00	0,00	-	-	0,00	0,00
<b>7.2.1</b>	<b>Riskleri Etkin Yönetmek</b>	<b>278.800,00</b>	<b>0,18</b>	<b>-</b>	<b>-</b>	<b>278.800,00</b>	<b>0,18</b>
1	İç Kontrol Sisteminin Yaygınlaştırılması	50.000,00	0,03	-	-	50.000,00	0,03
2	Hukuki Görüş Taleplerinin Karşlanması ve Kurumun Hukuki Temsilinin Sağlanması	228.800,00	0,15	-	-	228.800,00	0,15



LÜLEBURGAZ  
2021  
ÇEVRE YILI

3

**Ekler**

## FAALİYETLERDEN SORUMLU HARCAMA BİRİMLERİ

İDARE ADI LÜLEBURGAZ BELEDİYESİ		
Performans Hedefi	FAALİYETLER	SORUMLU HARCAMA BİRİMLERİ
1.1.1	Üst ölçekli çevre düzeni planı ile uyumlu 1/5000'lik Nazım İmar Planı ve 1/1000'lik Uygulama İmar Planının Yapılması	İmar ve Şehircilik Md
	Üst yapı envanter çalışması yapılması	Fen İşleri Md
	Metruk Binaların Yıkımının Sağlanması	Ruhsat ve Denetim Md
	<i>Projelendirme</i> -Kongre Meydanı ve Otoparkı Düzenleme Projesi	Fen İşleri Md
	Kent Estetiğine Yönelik Düzenlemelerin Yapılması	Fen İşleri Md Destek Hizmetleri Md
	Kent Yaşanabilirlik Algı Anketinin Yapılması ve Değerlendirilmesi	Basın Yayın ve Halkla İlişkiler İmar ve Şehircilik Md
	Planlı Kentleşmenin Sağlanması için Kontrol ve Denetimlerin Yapılması	Ruhsat ve Denetim Md
1.2.1	Kent İçi Acil Eylem Ulaşım ve Trafik İyileştirme Plan, Etüt ve Projelerinin Hazırlanması	İmar ve Şehircilik Md
	<i>Yapım</i> -Kent İçi Acil Eylem Ulaşım ve Trafik İyileştirme Plan, Etüt ve Projeleri	Fen İşleri Md
	Sinyalizasyon Sisteminin Sürdürülebilirliğinin Sağlanması	Destek Hizmetleri Md
	<i>Yapım</i> - Yeni Yollar Projesi	Fen İşleri Md
	Yol Bakım Onarımı	Fen İşleri Md
	<i>Alan Temini</i> -Yeni Otoparklar Projesi	Tesisler Md
	<i>Yapım</i> -Yeni Otoparklar Projesi	Fen İşleri Md
	<i>Planlama</i> -Bisiklet Yolları Projesi	İmar ve Şehircilik Md
2.1.1	<i>Yapım</i> - Bisiklet Yolları Projesi	Fen İşleri Md
	<i>Planlama</i> - Kent Ormanı Projesi	İmar ve Şehircilik Md
	<i>Alan Temini</i> - Kent Ormanı Projesi	Park ve Bahçeler Md
	<i>Projelendirme</i> - Kent Ormanı Projesi	Fen İşleri Md
	<i>Yapım</i> - Kent Ormanı Projesi	Fen İşleri Md
	<i>Bakım Onarım</i> -Mevcut Parklar ve Yeşil Alanlar	Park ve Bahçeler Md
	<i>Yapım</i> - Yeni Parklar ve Hobi Bahçeleri	Park ve Bahçeler Md
	Çöplük Alanının Rehabilitasyonu Edilmesi	Temizlik ve Çevre Md
	Çevre Temizliği Sürdürülebilirliğinin Sağlanması	Temizlik ve Çevre Md
	Tıbbi Atıkların Bertaraf Edilmesi	Temizlik ve Çevre Md
	Sıfır Atık Projesi - Alt Yapı Hazırlıklarının ve Gerekli Alımların Tamamlanması (Konteyner, Dönüşüm Abonman Sistemi, vb.)	Temizlik ve Çevre Md
	<i>Yapım</i> - Atık Getirme Merkezi	Fen İşleri Md
	Sıfır Atık Farkındalığı/Bilinçlendirme Etkinliklerinin Gerçekleştirilmesi (Broşür, Bez Torba, Eğitim, Etkinlik, Seminer vb.)	Temizlik ve Çevre Md Basın Yayın ve Halkla İlişkiler

	Çevre Farkındalığı / Bilinçlendirme Etkinliklerinin Gerçekleştirilmesi (Broşür, Eğitim, Broşür, Etkinlik, Seminer vb.)	Park Bahçeler Basın Yayın ve Halkla İlişkiler
	Fizibilite Çalışması - Yenilenebilir Enerji	Fen İşleri Md
	Sokak Hayvanları Rehabilitasyon (Tedavi, Kısırlaştırma, Bakım, Kontrol vb.)	Temizlik ve Çevre Md
	Üreme Kaynakları ve Kemirgen vb. Mücadele	Temizlik ve Çevre Md
<b>2.2.1</b>	<i>Yapım</i> - Yeni İçme Suyu Hattı Projesi	Su ve Kanalizasyon Md
	<i>Bakım Onarım</i> - Mevcut İçme Suyu Hatları	Su ve Kanalizasyon Md
	İçilebilir Şebeke Suyunun Sürekliliğinin Sağlanması	Su ve Kanalizasyon Md
	<i>Yapım</i> - İçme Suyu Kuyuları	Su ve Kanalizasyon Md
	<i>Bakım Onarım</i> - İçme Suyu Kuyuları	Su ve Kanalizasyon Md
	<i>Bakım Onarım</i> - Mevcut Su Depoları	Su ve Kanalizasyon Md
	Su Sayaç Okuma ve Kaçak Suyun Önlenmesi	Su ve Kanalizasyon Md
	<i>Yapım</i> - Yeni Kanalizasyon Hattı	Su ve Kanalizasyon Md
	Kanalizasyon ve Yağmursuyu hatlarının bakım, onarım yenileme ve temizliği	Su ve Kanalizasyon Md
	<i>Yapım</i> - Yeni Yağmur Suyu Hattı	Su ve Kanalizasyon Md
	Atıksu Arıtma Tesisinin Sürekliliğinin Sağlanması	Su ve Kanalizasyon Md
	Atıksu Çamurunun Bertaraf Edilmesi	Su ve Kanalizasyon Md
	İçme Suyunun Verimli Kullanımına Yönelik Sistem Kurulması	Su ve Kanalizasyon Md
	Su Kullanımı Bilinçlendirme Etkinlikleri	Su ve Kanalizasyon Md
<b>3.1.1</b>	Her Yılın Temalı Yıl Olarak Planlanması ve Uygulanması	Kültür İşleri Md Temizlik ve Çevre Md Basın Yayın ve Halkla İlişkiler
	Dini Bayramların Kutlanması	Özel Kalem Md Basın Yayın ve Halkla İlişkiler
	Özel Günler ve Haftaların Kutlanması	Özel Kalem Md Kültür İşleri Md Basın Yayın ve Halkla İlişkiler
	Mahalli Kurtuluş Günlerinin Dayanışmayı Güçlü Kılan Organizasyonlarla Planlanması ve Gerçekleştirilmesi	Özel Kalem Md Basın Yayın ve Halkla İlişkiler Kültür İşleri Md
	Ulusal Bayramların Kutlanması	Kültür İşleri Md Basın Yayın ve Halkla İlişkiler Özel Kalem Md
	Lüleburgaz Kitap Fuarı	Kültür İşleri Md Basın Yayın ve Halkla İlişkiler
	Çınaraltı Sohbetleri	Kültür İşleri Md Basın Yayın ve Halkla İlişkiler
	Beyaz Perde Yıldızlar Altında Film Gösterimi	Kültür İşleri Md Basın Yayın ve Halkla İlişkiler
	Kentli Çocuk Yıldızlar Altında Etkinliği	Kültür İşleri Md Basın Yayın ve Halkla İlişkiler
	Yaz-Kış Akşamları Müzik Dinletileri	Kültür İşleri Md Basın Yayın ve Halkla İlişkiler
	Yazar ve Şair Söyleşileri	Kültür İşleri Md Basın Yayın ve Halkla İlişkiler
	Temalı Sergiler	Kültür İşleri Md

		Basın Yayın ve Halkla İlişkiler
	Etkinlik Memnuniyetlerinin Ölçülmesi ve Değerlendirilmesi	Basın Yayın ve Halkla İlişkiler Kültür İşleri Md
	Projelendirme - Taş Köprü Yayalaştırma Projesi	Fen İşleri Md
	Yapım-Taş Köprü Yayalaştırma Projesi	Fen İşleri Md
	Koruma Amaçlı İmar Planları-Kepirtepe Köy Enstitüsü Tadilat Projesi	İmar ve Şehircilik Md
	Bayrak Direkleri Bakımı ve Sürekliliğinin Sağlanması	Destek Hizmetleri Md
<b>3.2.1</b>	23 Nisan Uluslararası Çocuk Şenliği	Kültür İşleri Md Basın Yayın ve Halkla İlişkiler
	LUBİFEST-Lüleburgaz Bisiklet Festivali	Kültür İşleri Md Basın Yayın ve Halkla İlişkiler
	Trakya Balkan Rumeli Buluşması	Kültür İşleri Md Basın Yayın ve Halkla İlişkiler
	Kürklü Kanatlı Hayvanlar Festivali	Kültür İşleri Md Basın Yayın ve Halkla İlişkiler
	Trap Atış Etkinliği	Sosyal Destek Hizmetleri Md Basın Yayın ve Halkla İlişkiler
	Avrupa Yerel Demokrasi Haftası	Kültür İşleri Md Basın Yayın ve Halkla İlişkiler
	Kent Konseyi Faaliyetleri	Kültür İşleri Md Basın Yayın ve Halkla İlişkiler
<b>3.3.1</b>	Kültür Envanterinin Oluşturulması	Kültür İşleri Md Basın Yayın ve Halkla İlişkiler Md
	Envanter Verilerinin Dijital Ortama Aktarılması	Bilgi İşlem Md Kültür İşleri Md
	Kültür Envanteri Doğrultusunda Yeni Etkinliklerin Projelendirilmesi	Kültür İşleri Md Basın Yayın ve Halkla İlişkiler Md
	Kültür Envanterinin Tanıtılması	Basın Yayın ve Halkla İlişkiler Kültür İşleri Md
	Foto Maraton Etkinliğinin Gerçekleştirilmesi	Basın Yayın ve Halkla İlişkiler
	Kent Değerlerinin Ulusal ve Uluslararası Bilinirliğinin Arttırılması	Basın Yayın ve Halkla İlişkiler Kültür İşleri Md
	Ulusal ve Uluslararası Alanda Tanınırlığı Olan Etkinliklerin Bölgede Gerçekleştirilmesine Yönelik Lobi Faaliyetlerinin Yürütülmesi	Basın Yayın ve Halkla İlişkiler Md
	Diğer Şehirlerdeki Tanıtım Alanlarının Kullanılması	Basın Yayın ve Halkla İlişkiler
	Çeşitli Ulusal ve Uluslararası Fuar/Konferans/Organizasyonlarda Kentin ve Kurumun Tanıtılması	Basın Yayın ve Halkla İlişkiler
	LYFA-Lüleburgaz'ın Spor Tarihini Anlatan Alanın Düzenlenmesi	Sosyal Destek Hizmetleri Md
<b>4.1.1</b>	LİMER Girişimcilik ve İnovasyon Programlarının Gerçekleştirilmesi	Sosyal Destek Hizmetleri Md Bilgi İşlem Md Basın Yayın ve Halkla İlişkiler Md
	Paydaş İşbirliği ile Mesleki Eğitimlerin Verilmesi	Sosyal Destek Hizmetleri Md
	Hobi Atölyeleri Düzenlenmesi (Cam Boyama, Biçki, Dikiş vb.)	Sosyal Destek Hizmetleri Md
	Sanat Atölyeleri (Tiyatro, Fotoğrafçılık, Kukla, Müzik)	Sosyal Destek Hizmetleri Md
	Koro Çalışmalarının Desteklenmesi	Sosyal Destek Hizmetleri Md
	Kişisel Gelişim/Farkındalık Eğitimlerinin Verilmesi (Beden Dili, Diksiyon, Stresle Başa Çıkma, Zaman Yönetimi)	Sosyal Destek Hizmetleri Md

	Sporla İç İçe Yaşam (Fitness, Yüzme, Okçuluk, Tenis vb.) Eğitimlerinin Verilmesi	Sosyal Destek Hizmetleri Md
	Sağlıklı Yaşam Seminerlerinin Düzenlenmesi	Sosyal Destek Hizmetleri Md
	Amatör Spor Kulüplerinin ve Başarılı Sporcuların Desteklenmesi	Sosyal Destek Hizmetleri Md
	Meslek Edindirme Atölyelerinin Düzenlenmesi	Sosyal Destek Hizmetleri Md
	Çocuklara ve Kadınlara Yönelik Temalı Kampların Düzenlenmesi (Deniz, Orman, Akademi Yaz vb.)	Sosyal Destek Hizmetleri Md
	Çocuklara Yönelik Yaz Spor Kampının Düzenlenmesi	Sosyal Destek Hizmetleri Md
	LYFA- Trakya Kulüpler Arası Briç Turnuvası	Sosyal Destek Hizmetleri Md
	LYFA- Temalı Spor Turnuvaları (23 Nisan Çocuk, Yaz Akşamları, Balkan Gençler/Çocuk, Cumhuriyet Kadın, Yıldız Çocuklar, Minder vb.)	Sosyal Destek Hizmetleri Md
	LYFA Millî Takımlar Bölge Seçmeleri	Sosyal Destek Hizmetleri Md
	Bahçecilik ve Çiçek Üretimi Konusunda Eğitim Yapılması ve Kooperatifleşme Konusunda Teknik Destek Sağlanması	Park Bahçeler Md Sosyal Destek Hizmetleri Md
	Engelli Envanterinin Oluşturulması ve Sistemde Kayıt Altına Alınması	Sosyal Destek Hizmetleri Md
	Engelli Vatandaşlara Bilgisayar Eğitiminin Verilmesi	Bilgi İşlem Md Sosyal Destek Hizmetleri Md
	Yapım - Engelsiz Kaldırım Projesi	Fen İşleri Md
	Bakım Onarım - Sosyal Donatı Alanlarının Engelli Dostu Olarak Düzenlenmesi	Fen İşleri Md
	Bakım Onarım- Okullar Hayat Bulsun Projesi	Fen İşleri Md
	Toplumsal Cinsiyet Eşitliği Farkındalık Etkinlikleri	Sosyal Destek Hizmetleri Md Basın Yayın ve Halkla İlişkiler Md
<b>4.2.1</b>	Sünnet Şöleni, Toplu Nikah vb. Sosyal Projelerin Gerçekleştirilmesi	Sosyal Destek Hizmetleri Md Basın Yayın ve Halkla İlişkiler Md Yazı İşleri Md
	LYKA'da İkinci El Eşya Mağazasının Açılması	Sosyal Destek Hizmetleri Md
	Mezarlık Alanlarının İyileştirilmesi (Yeni Alan Üretme + Bakım Onarım + Hayrat Çeşmesi ve Lüleburgaz Şehitliği Bakım Onarım)	Park ve Bahçeler Md
	Def'in Hizmetlerinin Gerçekleştirilmesi	Park ve Bahçeler Md
	Bisiklet Taksi Uygulamasının Sürdürülebilirliğinin Sağlanması	Destek Hizmetleri Md
	İşyeri Denetimlerin Gerçekleştirilmesi (Ruhsat, İlan, Reklam, Gürültü)	Zabıta Md Ruhsat ve Denetim Md
<b>5.1.1</b>	Saha Denetimlerinin Gerçekleştirilmesi (Pazaryeri ve İşgal)	Zabıta Md Ruhsat ve Denetim Md
	Araç Denetimlerinin Gerçekleştirilmesi (Taksi, Minibüs, Okul ve Personel Servisler)	Zabıta Md Ruhsat ve Denetim Md
	Çevre Temizlik Denetimlerinin Yapılması (Çöp, Hafriyat, Kullanılmayan Eşyalar vb.)	Temizlik ve Çevre Md
	Hizmet Alanlarının Koruma ve Güvenliğinin Sağlanması	Destek Hizmetleri Md
	Belediyenin Afet ve Acil Durum Planlarının Güncellenmesi	İtfaiye Md
<b>5.2.1</b>	Yangın ve Emniyet Tedbirleri Yönünden İşyerlerinin Denetlenmesi	İtfaiye Md
	Afet Acil Durum Hizmetlerinin Sürdürülebilirliğinin Sağlanması	İtfaiye Md



	İtfaiye Personeline Hizmet İçi İleri Düzey Mesleki Eğitimlerin Gerçekleştirilmesi	İtfaiye Md
	Afet ve Acil Durum Farkındalık Etkinliklerinin Gerçekleştirilmesi (Tatbikatlar, Bilinçlendirme Eğitimleri ve Yayınların Hazırlanması)	İtfaiye Md
6.1.1	Yeni Mobil Belediyecilik Hizmetlerinin Geliştirilmesi ve Yaygınlaştırılması	Bilgi İşlem Md
	E-Belediyecilik Uygulamalarının Etkin Tanıtımı	Bilgi İşlem Md Basın Yayın ve Halkla İlişkiler Md
	Kurumda Kullanılan Yazılımların Kurum İçi ve Kurum Dışı Entegrasyonlarının Sağlanması	Bilgi İşlem Md
	Kurum İçi Bilgi Sistemlerinin (CBS, MIS vb.) Kullanımının Yaygınlaştırılmasına Yönelik Bilinçlendirme Etkinliklerinin Gerçekleştirilmesi	Bilgi İşlem Md
	Teknolojik Gelişmeler ve Değişimler Doğrultusunda, Bilgilendirme Eğitimlerinin Gerçekleştirilmesi	Bilgi İşlem Md
	Yenilikçi ve Verimli Çalışmayı Destekleyen Teknoloji Çözümlerini Kullanımının Yaygınlaştırılması	Bilgi İşlem Md
6.2.1	Eğitim İhtiyaç Analizinin Yapılması	İnsan Kaynakları ve Eğitim Md
	Yetkinlik Analizi Çalışmasının Gerçekleştirilmesi	İnsan Kaynakları ve Eğitim Md
	Eğitimlerin Gerçekleştirilmesi (Yetkinlik + Mesleki Gelişim)	İnsan Kaynakları ve Eğitim Md
	Bireysel Performans Yönetim Sisteminin Kurulması	İnsan Kaynakları ve Eğitim Md
	Performans Değerlendirmelerinin Gerçekleştirilmesi	İnsan Kaynakları ve Eğitim Md
	Performans Değerlendirme Sonrası Gelişim İhtiyaçlarının Belirlenmesi	İnsan Kaynakları ve Eğitim Md
	Kişisel Gelişim ve Takdir Sisteminin Kurulması	İnsan Kaynakları ve Eğitim Md
	Çalışan Görüşleri Anketinden Çıkan Gelişim Alanlarının Analizi	İnsan Kaynakları ve Eğitim Md
	Kurum İçi İletişim Arttırıcı Etkinliklerin Yapılması	İnsan Kaynakları ve Eğitim Md
	Hizmet Alanları Arası İletişimi Güçlendirmek Üzere İK Rehberliği	İnsan Kaynakları ve Eğitim Md
	Çalışan Özlük İşlemlerinin Gerçekleştirilmesi	İnsan Kaynakları ve Eğitim Md
6.3.1	Kurumsal Stratejik İletişim Planı Kapsamında Mevcut Durum Analizinin Yapılması	Basın Yayın ve Halkla İlişkiler Md
	Kurumsal Stratejik İletişim Planının Oluşturulması	Basın Yayın ve Halkla İlişkiler Md
	Karşılama Hizmetlerinin/Ortamının İyileştirilmesi	Basın Yayın ve Halkla İlişkiler Md
	Belediye Hizmetlerinin Tanıtımına Yönelik Etkinliklerin/İçeriklerin Gerçekleştirilmesi	Basın Yayın ve Halkla İlişkiler Md Özel Kalem Md
	Sosyal Analizin Gerçekleştirilmesi	Basın Yayın ve Halkla İlişkiler Md
	Güncel İletişim Teknolojileri Altyapısının Güçlendirilmesi ve Etkinliklerin Teknoloji Destekli İletişim Kanalıyla Duyurulması	Basın Yayın ve Halkla İlişkiler Md
	Basın Temsilcilerine Yönelik Organizasyonlar Gerçekleştirilmesi (Ziyaretler, Bilgilendirme Toplantıları)	Basın Yayın ve Halkla İlişkiler Md
	Çağrı Merkezinin Sürdürülebilirliğinin Sağlanması	Basın Yayın ve Halkla İlişkiler Md
	Ulusal ve Uluslararası İşbirliklerinin Güçlendirilmesine Yönelik Organizasyonların Gerçekleştirilmesi	Mali Hizmetler Md Özel Kalem Md Basın Yayın ve Halkla İlişkiler Md Kültür İşleri Md

	Kurumun Dış İlişkiler Potansiyelinin Arttırılması (Kardeş Şehir İlişkileri, İşbirliği Protokolleri, Üye Olunan ve Katılım Sağlanan Platformlar vb.)	Mali Hizmetler Md Özel Kalem Md Basın Yayın ve Halkla İlişkiler
	Mahalle Kahvaltıları	Sosyal Destek Hizmetleri Md
	Kadın Komisyonları Kurulması ve Mahalle Toplantılarının/Eğitiminin Gerçekleştirilmesi	Sosyal Destek Hizmetleri Md Basın Yayın ve Halkla İlişkiler
	Tek Masa ve Evlendirme Hizmetlerinin Gerçekleştirilmesi	Yazı İşleri Md
	Akademilerin Etkin Tanıtımı	Tesisler Md Basın Yayın ve Halkla İlişkiler
	Sosyal Sorumluluk Projelerinin Hayata Geçirilmesi	Sosyal Destek Hizmetleri Md Basın Yayın ve Halkla İlişkiler
	Muhtarlıklar ile Birlikte Düzenlenen Kültür Turlarının Desteklenmesi	Sosyal Destek Hizmetleri Md Basın Yayın ve Halkla İlişkiler
	Vatandaş, STK ve Derneklerle Toplantılar Gerçekleştirilerek Yönetişimin Güçlendirilmesi	Özel Kalem Md Basın Yayın ve Halkla İlişkiler
6.4.1	Coğrafi Bilgi Sisteminin Etkin Kullanılması	İmar ve Şehircilik Md Bilgi İşlem Md Su ve Kanalizasyon Md Fen İşleri
	İmar ve Şehircilik Müdürlüğü Arşiv Evraklarının Ada Parsel Düzeninde Dijital Ortama Aktarılması ve Güncelliğinin Sağlanması	İmar ve Şehircilik Md Bilgi İşlem Md
	Alt yapı Hatlarının Envanterinin Çıkarılması ve Bilgi Sistemlerinde Güncellenmesi (Kanalizasyon-Yağmur Suyu-İçme Suyu)	Su ve Kanalizasyon Md Bilgi İşlem Md
	Yapım-Kurumsal Arşiv	Fen İşleri Md
	Meclis ve Encümen İşlemlerinin Yürütülmesi	Yazı İşleri Md Özel Kalem Md
7.1.1	Stratejik Yönetim Analiz, İzleme ve Değerlendirme Raporlarının Hazırlanması	Mali Hizmetler Md
	Belediye Gelir Yönetiminin Etkin Sağlanması	Mali Hizmetler Md
	Performans Esaslı Bütçeyle Uyumlu Kayıtların Gerçekleştirilmesi ve Mali Tablo / Raporların Hazırlanması	Mali Hizmetler Md
	Taşınır ve Taşınmaz Envanterlerinin Hazırlanması ve Güncellenmesi	Mali Hizmetler Md İmar ve Şehircilik Md
	Belediye Teknoloji Çözümlerinin Sürdürülebilirliğinin Sağlanması	Bilgi İşlem Md
	Hibe Programlarının Takip Edilmesi ve Proje Geliştirilmesi	Mali Hizmetler Md
	Hibe Projelerinin Yürütümü	Mali Hizmetler Md
	Hizmet Binalarının Sürdürülebilirliğinin Sağlanması	Tesisler Md Fen İşleri Md Destek Hizmetleri Md Bilgi İşlem Md
	Hizmet Araçlarının Sürdürülebilirliğinin Sağlanması	Destek Hizmetleri Md Park Bahçeler Md
	Kurum İçi Hizmet Araç İhtiyaçlarının Karşlanması	Destek Hizmetleri Md
	Tesislerinin İşletilmesi	Tesisler Md
Kurum İçi Hizmet Kullanımına Yönelik Taşınır Alımı	Destek Hizmetleri Md	

	Kurum İçi Personele Yönelik Yemek Hizmeti + İş Kıyafeti Alımı	Destek Hizmetleri Md
	Ambar Yönetim Sisteminin Geliştirilmesi	Destek Hizmetleri Md
	Kurum İçi İşbirliği ile Uzlaşma Mekanizmasının Etkin Çalışmasının Sağlanması	Hukuk İşleri Birimi
<b>7.2.1</b>	İç Kontrol Sisteminin Yaygınlaştırılması	Mali Hizmetler Md
	Hukuki Görüş Taleplerinin Karşlanması ve Kurumun Hukuki Temsilinin Sağlanması	Hukuk İşleri Birimi

## FAALİYET MALİYET TABLOSU

Amaç	Hedef	Faaliyet	Sorumlu Harcama Birimleri	Maliyet Tutarı	Ekonomik Kod	Toplam Tutar	
1	1	1	Üst ölçekli çevre düzeni planı ile uyumlu 1/5000'lik Nazım İmar Planı ve 1/1000'lik Uygulama İmar Planının Yapılması	İmar ve Şehircilik	400.000,00 ₺	Mal ve Hizmet	400.000,00 ₺
		2	Üst yapı envanter çalışması yapılması	Fen İşleri	200.000,00 ₺	Sermaye Gd	200.000,00 ₺
		3	Metruk Binaların Yıkımının Sağlanması	Ruhsat ve Denetim	150.000,00 ₺	Mal ve Hizmet	150.000,00 ₺
		4	Projelendirme-Kongre Meydanı ve Otoparkı Düzenleme Projesi	Fen İşleri	100.000,00 ₺	Sermaye Gd	100.000,00 ₺
		5	Kent Estetiğine Yönelik Düzenlemelerin Yapılması	Fen İşleri Destek Hizmetleri	600.000,00 ₺ 400.000,00 ₺	Sermaye Gd Mal ve Hizmet	1.000.000,00 ₺
		6	Kent Yaşanabilirlik Algı Anketinin Yapılması ve Değerlendirilmesi	Basın Yayın ve Halkla İlişkiler İmar ve Şehircilik	0,00 ₺	-	0,00 ₺
		7	Planlı Kentleşmenin Sağlanması için Kontrol ve Denetimlerin Yapılması	Ruhsat ve Denetim	0,00 ₺	-	0,00 ₺
1	2	1	Kent İçi Acil Eylem Ulaşım ve Trafik İyileştirme Plan, Etüt ve Projelerinin Hazırlanması	İmar ve Şehircilik	200.000,00 ₺	Mal ve Hizmet	200.000,00 ₺
		2	Yapım-Kent İçi Acil Eylem Ulaşım ve Trafik İyileştirme Plan, Etüt ve Projeleri	Fen İşleri	550.000,00 ₺	Sermaye Gd	550.000,00 ₺
		3	Sinyalizasyon Sisteminin Sürdürülebilirliğinin Sağlanması	Destek Hizmetleri	100.000,00 ₺	Mal ve Hizmet	100.000,00 ₺
		4	Yapım - Yeni Yollar Projesi	Fen İşleri	26.000.000,00 ₺	Sermaye Gd	26.000.000,00 ₺
		5	Yol Bakım Onarımı	Fen İşleri	400.000,00 ₺	Sermaye Gd	400.000,00 ₺
		6	Alan Temini-Yeni Otoparklar Projesi	Tesisler	180.000,00 ₺	Mal ve Hizmet	180.000,00 ₺
		7	Yapım-Yeni Otoparklar Projesi	Fen İşleri	1.600.000,00 ₺	Sermaye Gd	1.600.000,00 ₺
		8	Planlama-Bisiklet Yolları Projesi	İmar ve Şehircilik	40.000,00 ₺	Mal ve Hizmet	40.000,00 ₺
		9	Yapım - Bisiklet Yolları Projesi	Fen İşleri	1.800.000,00 ₺	Sermaye Gd	1.800.000,00 ₺
2	1	1	Planlama - Kent Ormanı Projesi	İmar ve Şehircilik	200.000,00 ₺	Mal ve Hizmet	200.000,00 ₺
		2	Alan Temini - Kent Ormanı Projesi	Park ve Bahçeler	400.000,00 ₺	Mal ve Hizmet	400.000,00 ₺
		3	Projelendirme - Kent Ormanı Projesi	Fen İşleri	100.000,00 ₺	Mal ve Hizmet	100.000,00 ₺
		4	Yapım - Kent Ormanı Projesi	Fen İşleri	2.000.000,00 ₺	Sermaye Gd	2.000.000,00 ₺
		5	Bakım Onarım-Mevcut Parklar ve Yeşil Alanlar	Park ve Bahçeler	1.377.000,00 ₺	Mal ve Hizmet	1.377.000,00 ₺

		6	Yapım - Yeni Parklar ve Hobi Bahçeleri	Park ve Bahçeler	3.100.000,00 ₺	Sermaye Gd	3.100.000,00 ₺
		7	Çöplük Alanının Rehabilitasyonu	Temizlik ve Çevre	5.000.000,00 ₺	Sermaye Gd	5.000.000,00 ₺
		8	Çevre Temizliği Sürdürülebilirliğinin Sağlanması	Temizlik ve Çevre	29.000.000,00 ₺	Mal ve Hizmet	29.000.000,00 ₺
		9	Tıbbi Atıkların Bertaraf Edilmesi	Temizlik ve Çevre	1.000.000,00 ₺	Mal ve Hizmet	1.000.000,00 ₺
		10	Sıfır Atık Projesi - Alt Yapı Hazırlıklarının ve Gerekli Alımların Tamamlanması (Konteyner, Dönüşüm Abonman Sistemi, vb.)	Temizlik ve Çevre	1.000.000,00 ₺	Sermaye Gd	1.000.000,00 ₺
		11	Yapım - Atık Getirme Merkezi	Fen İşleri	450.000,00 ₺	Sermaye Gd	450.000,00 ₺
		12	Sıfır Atık Farkındalığı/Bilinçlendirme Etkinliklerinin Gerçekleştirilmesi (Broşür, Bez Torba, Eğitim, Etkinlik, Seminer vb.)	Temizlik ve Çevre	150.000,00 ₺	Mal ve Hizmet	150.000,00 ₺
		13	Çevre Farkındalığı / Bilinçlendirme Etkinliklerinin Gerçekleştirilmesi (Broşür, Eğitim, Broşür, Etkinlik, Seminer vb.)	Park ve Bahçeler Temizlik ve Çevre Basın Yayın ve Halkla İlişkiler Kültür İşleri Md	10.000,00 ₺	Mal ve Hizmet	10.000,00 ₺
		14	Fizibilite Çalışması - Yenilenebilir Enerji	Fen İşleri	500.000,00 ₺	Sermaye Gd	500.000,00 ₺
		15	Sokak Hayvanları Rehabilitasyon (Tedavi, Kısırlaştırma, Bakım, Kontrol vb.)	Temizlik ve Çevre	355.000,00 ₺	Mal ve Hizmet	355.000,00 ₺
		16	Üreme Kaynakları ve Kemirgen vb. Mücadele	Temizlik ve Çevre	1.200.000,00 ₺	Mal ve Hizmet	1.200.000,00 ₺
2	2	1	Yapım - Yeni İçme Suyu Hattı Projesi	Su ve Kanalizasyon	2.000.000,00 ₺	Sermaye Gd	2.000.000,00 ₺
		2	Bakım Onarım - Mevcut İçme Suyu Hatları	Su ve Kanalizasyon	3.050.000,00 ₺	Sermaye Gd	3.050.000,00 ₺
		3	İçilebilir Şebeke Suyunun Sürekliliğinin Sağlanması	Su ve Kanalizasyon	8.700.000,00 ₺	Mal ve Hizmet	8.700.000,00 ₺
		4	Bakım Onarım - İçme Suyu Kuyuları	Su ve Kanalizasyon	220.000,00 ₺	Mal ve Hizmet	220.000,00 ₺
		5	Yapım-İçme Suyu Kuyuları	Su ve Kanalizasyon	500.000,00 ₺	Sermaye Gd	500.000,00 ₺
		6	Bakım Onarım - Mevcut Su Depoları	Su ve Kanalizasyon	200.000,00 ₺	Mal ve Hizmet	200.000,00 ₺
		7	Su Sayaç Okuma ve Kaçak Suyun Önlenmesi	Su ve Kanalizasyon	1.400.000,00 ₺	Mal ve Hizmet	1.400.000,00 ₺
		8	Yapım - Yeni Kanalizasyon Hattı	Su ve Kanalizasyon	2.200.000,00 ₺	Sermaye Gd	2.200.000,00 ₺
		9	Kanalizasyon ve Yağmursuyu hatlarının bakım, onarım yenileme ve temizliği	Su ve Kanalizasyon	7.250.000,00 ₺	Sermaye Gd	7.250.000,00 ₺
		10	Yapım - Yeni Yağmur Suyu Hattı	Su ve Kanalizasyon	2.000.000,00 ₺	Sermaye Gd	2.000.000,00 ₺
		11	Atıksu Arıtma Tesisinin Sürekliliğinin Sağlanması	Su ve Kanalizasyon	5.270.000,00 ₺	Mal ve Hizmet	5.270.000,00 ₺
		12	Atıksu Çamurunun Bertaraf Edilmesi	Su ve Kanalizasyon	1.000.000,00 ₺	Mal ve Hizmet	1.000.000,00 ₺

		13	<i>İçme Suyunun Verimli Kullanımına Yönelik Sistem Kurulması</i>	Su ve Kanalizasyon	1.000.000,00 ₺	Mal ve Hizmet	1.000.000,00 ₺
		14	Su Kullanımı Bilinçlendirme Etkinlikleri	Su ve Kanalizasyon	0,00 ₺	-	0,00 ₺
3	1	1	Her Yılın Temalı Yılı Olarak Planlanması ve Uygulanması	Kültür İşleri Temizlik ve Çevre	520.000,00 ₺ 670.000,00 ₺	Mal ve Hizmet	1.190.000,00 ₺
		2	Dini Bayramların Kutlanması	Özel Kalem	50.000,00 ₺	Mal ve Hizmet	50.000,00 ₺
		3	Özel Günler ve Haftaların Kutlanması	Özel Kalem Kültür İşleri	30.000,00 ₺ 250.000,00 ₺	Mal ve Hizmet	280.000,00 ₺
		4	Mahalli Kurtuluş Günlerinin Dayanışmayı Güçlü Kılan Organizasyonlarla Planlanması ve Gerçekleştirilmesi	Özel Kalem	350.000,00 ₺	Mal ve Hizmet	350.000,00 ₺
		5	Ulusal Bayramların Kutlanması	Kültür İşleri	700.000,00 ₺	Mal ve Hizmet	700.000,00 ₺
		6	Lüleburgaz Kitap Fuarı	Kültür İşleri	250.000,00 ₺	Mal ve Hizmet	250.000,00 ₺
		7	Çınaraltı Sohbetleri	Kültür İşleri	60.000,00 ₺	Mal ve Hizmet	60.000,00 ₺
		8	Beyaz Perde Yıldızlar Altında Film Gösterimi	Kültür İşleri	100.000,00 ₺	Mal ve Hizmet	100.000,00 ₺
		9	Kentli Çocuk Yıldızlar Altında Etkinliği	Kültür İşleri	50.000,00 ₺	Mal ve Hizmet	50.000,00 ₺
		10	Yaz-Kış Akşamları Müzik Dinletileri	Kültür İşleri	180.000,00 ₺	Mal ve Hizmet	180.000,00 ₺
		11	Yazar ve Şair Söyleşileri	Kültür İşleri	20.000,00 ₺	Mal ve Hizmet	20.000,00 ₺
		12	Temalı Sergiler	Kültür İşleri	20.000,00 ₺	Mal ve Hizmet	20.000,00 ₺
		13	Etkinlik Memnuniyetlerinin Ölçülmesi ve Değerlendirilmesi	Kültür İşleri Basın Yayın ve Halkla İlişkiler	0,00 ₺	-	0,00 ₺
		14	<i>Projelendirme - Taş Köprü Yayalaştırma Projesi</i>	Fen İşleri	100.000,00 ₺	Sermaye Gd.	100.000,00 ₺
		15	<i>Yapım - Taş Köprü Yayalaştırma Projesi</i>	Fen İşleri	100.000,00 ₺	Sermaye Gd.	100.000,00 ₺
		16	Koruma Amaçlı İmar Planları-Kezirtepe Köy Enstitüsü Tadilat Projesi	İmar ve Şehircilik	100.000,00 ₺	Mal ve Hizmet	100.000,00 ₺
		17	Bayrak Direkleri Bakımı ve Sürekliliğinin Sağlanması	Destek Hizmetleri	100.000,00 ₺	Mal ve Hizmet	100.000,00 ₺
3	2	1	23 Nisan Uluslararası Çocuk Şenliği	Kültür İşleri	1.000.000,00 ₺	Mal ve Hizmet	1.000.000,00 ₺
		2	LUBİFEST-Lüleburgaz Bisiklet Festivali	Kültür İşleri	250.000,00 ₺	Mal ve Hizmet	250.000,00 ₺
		3	Trakya Balkan Rumeli Buluşması	Kültür İşleri	100.000,00 ₺	Mal ve Hizmet	100.000,00 ₺
		4	Kürklü Kanatlı Hayvanlar Festivali	Kültür İşleri	20.000,00 ₺	Mal ve Hizmet	20.000,00 ₺
		5	Trap Atış Etkinliği	Sosyal Destek Hizmetleri	20.000,00 ₺	Mal ve Hizmet	20.000,00 ₺
		6	Avrupa Yerel Demokrasi Haftası	Kültür İşleri	50.000,00 ₺	Mal ve Hizmet	50.000,00 ₺
		7	Kent Konseyi Faaliyetleri	Kültür İşleri Özel Kalem	50.000,00 ₺	Mal ve Hizmet	50.000,00 ₺
3	3	1	Kültür Envanterinin Oluşturulması	Kültür İşleri	50.000,00 ₺	Mal ve Hizmet	50.000,00 ₺
		2	Envanter Verilerinin Dijital Ortama Aktarılması	Kültür İşleri Bilgi İşlem	15.000,00 ₺ 0,00 ₺	Mal ve Hizmet	15.000,00 ₺

		3	Kültür Envanteri Doğrultusunda Yeni Etkinliklerin Projelendirilmesi	Kültür İşleri	20.000,00 ₺	Mal ve Hizmet	20.000,00 ₺
		4	Kültür Envanterinin Tanıtılması	Basın Yayın ve Halkla İlişkiler	50.000,00 ₺	Mal ve Hizmet	50.000,00 ₺
		5	Foto Maraton Etkinliğinin Gerçekleştirilmesi	Basın Yayın ve Halkla İlişkiler	35.000,00 ₺	Mal ve Hizmet	35.000,00 ₺
		6	Kent Değerlerinin Ulusal ve Uluslararası Bilinirliğinin Arttırılması	Basın Yayın ve Halkla İlişkiler	20.000,00 ₺	Mal ve Hizmet	20.000,00 ₺
		7	Ulusal ve Uluslararası Alanda Tanınırlığı Olan Etkinliklerin Bölgede Gerçekleştirilmesine Yönelik Lobi Faaliyetlerinin Yürütülmesi	Basın Yayın ve Halkla İlişkiler	20.000,00 ₺	Mal ve Hizmet	20.000,00 ₺
		8	Diğer Şehirlerdeki Tanıtım Alanlarının Kullanılması	Basın Yayın ve Halkla İlişkiler	10.000,00 ₺	Mal ve Hizmet	10.000,00 ₺
		9	Çeşitli Ulusal ve Uluslararası Fuar/Konferans/Organizasyonlarda Kentin ve Kurumun Tanıtılması	Kültür İşleri Basın Yayın ve Halkla İlişkiler	40.000,00 ₺ 80.000,00 ₺	Mal ve Hizmet	120.000,00 ₺
		10	LYFA-Lüleburgaz'ın Spor Tarihini Anlatan Alanın Düzenlenmesi	Sosyal Destek Hizmetleri	60.000,00 ₺	Mal ve Hizmet	60.000,00 ₺
4	1	1	LİMER Girişimcilik ve İnovasyon Programlarının Gerçekleştirilmesi	Sosyal Destek Hizmetleri	200.000,00 ₺	Mal ve Hizmet	200.000,00 ₺
		2	Paydaş İşbirliği ile Mesleki Eğitimlerin Verilmesi	Sosyal Destek Hizmetleri	0,00 ₺	-	0,00 ₺
		3	Hobi Atölyeleri Düzenlenmesi (Cam Boyama, Biçki, Dikiş vb.)	Sosyal Destek Hizmetleri	0,00 ₺	-	0,00 ₺
		4	Sanat Atölyeleri (Tiyatro, Fotoğrafçılık, Kukla, Müzik)	Sosyal Destek Hizmetleri	210.000,00 ₺	Mal ve Hizmet	210.000,00 ₺
		5	Koro Çalışmalarının Desteklenmesi	Sosyal Destek Hizmetleri	80.000,00 ₺	Cari Transferler	80.000,00 ₺
		6	Kişisel Gelişim/Farkındalık Eğitimlerinin Verilmesi (Beden Dili, Diksiyon, Stresle Başa Çıkma, Zaman Yönetimi)	Sosyal Destek Hizmetleri	35.000,00 ₺	Mal ve Hizmet	35.000,00 ₺
		7	Sporla İç İçe Yaşam (Fitness, Yüzme, Okçuluk, Tenis vb.) Eğitimlerinin Verilmesi	Sosyal Destek Hizmetleri	70.000,00 ₺	Mal ve Hizmet	70.000,00 ₺
		8	Sağlıklı Yaşam Seminerlerinin Düzenlenmesi	Sosyal Destek Hizmetleri	0,00 ₺	-	0,00 ₺
		9	Amatör Spor Kulüplerinin ve Başarılı Sporcuların Desteklenmesi	Sosyal Destek Hizmetleri	200.000,00 ₺	Mal ve Hizmet	200.000,00 ₺
		10	Meslek Edindirme Atölyelerinin Düzenlenmesi	Sosyal Destek Hizmetleri	110.000,00 ₺	Mal ve Hizmet	110.000,00 ₺
		11	Çocuklara ve Kadınlara Yönelik Temalı Kampların Düzenlenmesi (Deniz, Orman, Akademi Yaz vb.)	Sosyal Destek Hizmetleri	460.000,00 ₺	Mal ve Hizmet	460.000,00 ₺
		12	Çocuklara Yönelik Yaz Spor Kampının Düzenlenmesi	Sosyal Destek Hizmetleri	200.000,00 ₺	Mal ve Hizmet	200.000,00 ₺
		13	LYFA- Trakya Kulüpler Arası Briç Turnuvası	Sosyal Destek Hizmetleri	40.000,00 ₺	Mal ve Hizmet	40.000,00 ₺

		14	LYFA- Temalı Spor Turnuvaları (23 Nisan Çocuk, Yaz Akşamları, Balkan Gençler/Çocuk, Cumhuriyet Kadın, Yıldız Çocuklar, Minder vb.)	Sosyal Destek Hizmetleri	700.000,00 ₺	Mal ve Hizmet	700.000,00 ₺
		15	LYFA Milli Takımlar Bölge Seçmeleri	Sosyal Destek Hizmetleri	7.000,00 ₺	Mal ve Hizmet	7.000,00 ₺
		16	Bahçecilik ve Çiçek Üretimi Konusunda Eğitim Yapılması ve Kooperatifleşme Konusunda Teknik Destek Sağlanması	Park ve Bahçeler	10.000,00 ₺	Mal ve Hizmet	10.000,00 ₺
4	2	1	Engelli Envanterinin Oluşturulması ve Sistemde Kayıt Altına Alınması	Sosyal Destek Hizmetleri	10.000,00 ₺	Mal ve Hizmet	10.000,00 ₺
		2	Engelli Vatandaşlara Bilgisayar Eğitiminin Verilmesi	Sosyal Destek Hizmetleri Bilgi İşlem	11.000,00 ₺ 11.000,00 ₺	Mal ve Hizmet	22.000,00 ₺
		3	Yapım - Engelsiz Kaldırım Projesi	Fen İşleri	1.000.000,00 ₺	Sermaye Gd	1.000.000,00 ₺
		4	Bakım Onarım - Sosyal Donatı Alanlarının Engelli Dostu Olarak Düzenlenmesi	Fen İşleri	500.000,00 ₺	Sermaye Gd	500.000,00 ₺
		5	Bakım Onarım- Okullar Hayat Bulsun Projesi	Fen İşleri	275.000,00 ₺	Sermaye Gd	275.000,00 ₺
		6	Toplumsal Cinsiyet Eşitliği Farkındalık Etkinlikleri	Sosyal Destek Hizmetleri	36.000,00 ₺	Mal ve Hizmet	36.000,00 ₺
		7	Sünnet Şöleni, Toplu Nikah vb. Sosyal Projelerin Gerçekleştirilmesi	Sosyal Destek Hizmetleri	2.065.000,00 ₺ 1.175.000,00 ₺	Mal ve Hizmet Cari Transferler	3.240.000,00 ₺
		8	LYKA'da İkinci El Eşya Mağazasının Açılması	Sosyal Destek Hizmetleri	145.000,00 ₺	Mal ve Hizmet	145.000,00 ₺
		9	Mezarlık Alanlarının İyileştirilmesi (Yeni Alan Üretme + Bakım Onarım + Hayrat Çeşmesi ve Lüleburgaz Şehitliği Bakım Onarım)	Park ve Bahçeler	510.000,00 ₺	Mal ve Hizmet	510.000,00 ₺
		10	Def'in Hizmetlerinin Gerçekleştirilmesi	Park ve Bahçeler	130.000,00 ₺	Mal ve Hizmet	130.000,00 ₺
		11	Bisiklet Taksi Uygulamasının Sürdürülebilirliğinin Sağlanması	Destek Hizmetleri	0,00 ₺	-	0,00 ₺
5	1	1	İşyeri Denetimlerin Gerçekleştirilmesi (Ruhsat, İlan, Reklam, Gürültü)	Zabıta Md Ruhsat ve Denetim	34.000,00 ₺ 0,00 ₺	Mal ve Hizmet	34.000,00 ₺
		2	Saha Denetimlerinin Gerçekleştirilmesi (Pazaryeri ve İşgal)	Zabıta Md Ruhsat ve Denetim	25.000,00 ₺ 0,00 ₺	Mal ve Hizmet	25.000,00 ₺
		3	Araç Denetimlerinin Gerçekleştirilmesi (Taksi, Minibüs, Okul ve Personel Servisler)	Zabıta Md Ruhsat ve Denetim	34.000,00 ₺ 0,00 ₺	Mal ve Hizmet	34.000,00 ₺
		4	Çevre Temizlik Denetimlerinin Yapılması (Çöp, Hafriyat, Kullanılmayan Eşyalar vb.)	Temizlik ve Çevre	0,00 ₺	-	0,00 ₺
		5	Hizmet Alanlarının Koruma ve Güvenliğinin Sağlanması	Destek Hizmetleri	7.200.000,00 ₺	Mal ve Hizmet	7.200.000,00 ₺
5	2	1	Belediyenin Afet ve Acil Durum Planlarının Güncellenmesi	İtfaiye Md	0,00 ₺	-	0,00 ₺



		2	Yangın ve Emniyet Tedbirleri Yönünden İşyerlerinin Denetlenmesi	İtfaiye Md	0,00 ₺	-	0,00 ₺
		3	Afet Acil Durum Hizmetlerinin Sürdürülebilirliğinin Sağlanması	İtfaiye Md	1.346.500,00 ₺ 30.000,00 ₺	Mal ve Hizmet Cari Transferler	1.376.500,00 ₺
		4	İtfaiye Personeline Hizmet İçi İleri Düzey Mesleki Eğitimlerin Gerçekleştirilmesi	İtfaiye Md	0,00 ₺	-	0,00 ₺
		5	Afet ve Acil Durum Farkındalık Etkinliklerinin Gerçekleştirilmesi (Tatbikatlar, Bilinçlendirme Eğitimleri ve Yayınların Hazırlanması)	İtfaiye Md	0,00 ₺	-	0,00 ₺
6	1	1	Yeni Mobil Belediyecilik Hizmetlerinin Geliştirilmesi ve Yaygınlaştırılması	Bilgi İşlem	130.000,00 ₺	Mal ve Hizmet	130.000,00 ₺
		2	E-Belediyecilik Uygulamalarının Etkin Tanıtımı	Bilgi İşlem	0,00 ₺	-	0,00 ₺
		3	Kurumda Kullanılan Yazılımların Kurum İçi ve Kurum Dışı Entegrasyonlarının Sağlanması	Bilgi İşlem	30.000,00 ₺	Mal ve Hizmet	30.000,00 ₺
		4	Kurum İçi Bilgi Sistemlerinin (CBS, MIS vb.) Kullanımının Yaygınlaştırılmasına Yönelik Bilinçlendirme Etkinliklerinin Gerçekleştirilmesi	Bilgi İşlem	0,00 ₺	-	0,00 ₺
		5	Teknolojik Gelişmeler ve Değişimler Doğrultusunda, Bilgilendirme Eğitimlerinin Gerçekleştirilmesi	Bilgi İşlem	0,00 ₺	-	0,00 ₺
		6	Yenilikçi ve Verimli Çalışmayı Destekleyen Teknoloji Çözümlerini Kullanımının Yaygınlaştırılması	Bilgi İşlem	109.000,00 ₺ 191.000,00 ₺	Mal ve Hizmet Sermaye Gd.	300.000,00 ₺
6	2	1	Eğitim İhtiyaç Analizinin Yapılması	İnsan Kaynakları ve Eğitim	0,00 ₺	-	0,00 ₺
		2	Yetkinlik Analizi Çalışmasının Gerçekleştirilmesi	İnsan Kaynakları ve Eğitim	150.000,00 ₺	Mal ve Hizmet	150.000,00 ₺
		3	Eğitimlerin Gerçekleştirilmesi (Yetkinlik + Mesleki Gelişim)	İnsan Kaynakları ve Eğitim	150.000,00 ₺	Mal ve Hizmet	150.000,00 ₺
		4	Bireysel Performans Yönetim Sisteminin Kurulması	İnsan Kaynakları ve Eğitim	50.000,00 ₺	Mal ve Hizmet	50.000,00 ₺
		5	Performans Değerlendirmelerinin Gerçekleştirilmesi	İnsan Kaynakları ve Eğitim	0,00 ₺	-	0,00 ₺
		6	Performans Değerlendirme Sonrası Gelişim İhtiyaçlarının Belirlenmesi	İnsan Kaynakları ve Eğitim	0,00 ₺	-	0,00 ₺
		7	Kişisel Gelişim ve Takdir Sisteminin Kurulması	İnsan Kaynakları ve Eğitim	0,00 ₺	-	0,00 ₺
		8	Çalışan Görüşleri Anketinden Çıkan Gelişim Alanlarının Analizi	İnsan Kaynakları ve Eğitim	0,00 ₺	-	0,00 ₺
		9	Kurum İçi İletişim Arttırıcı Etkinliklerin Yapılması	İnsan Kaynakları ve Eğitim	50.000,00 ₺	Mal ve Hizmet	50.000,00 ₺
		10	Hizmet Alanları Arası İletişimi Güçlendirmek Üzere İK Rehberliği	İnsan Kaynakları ve Eğitim	0,00 ₺	-	0,00 ₺

		11	Çalışan Özlük İşlemlerinin Gerçekleştirilmesi	İnsan Kaynakları ve Eğitim	0,00 ₺	-	0,00 ₺
6	3	1	Kurumsal Stratejik İletişim Planı Kapsamında Mevcut Durum Analizinin Yapılması	Basın Yayın ve Halkla İlişkiler	0,00 ₺	-	0,00 ₺
		2	Kurumsal Stratejik İletişim Planının Oluşturulması	Basın Yayın ve Halkla İlişkiler	0,00 ₺	-	0,00 ₺
		3	Karşılama Hizmetlerinin/Ortamının İyileştirilmesi	Basın Yayın ve Halkla İlişkiler	20.000,00 ₺	Mal ve Hizmet	20.000,00 ₺
		4	Belediye Hizmetlerinin Tanıtımına Yönelik Etkinliklerin/İçeriklerin Gerçekleştirilmesi	Basın Yayın ve Halkla İlişkiler	555.000,00 ₺	Mal ve Hizmet	555.000,00 ₺
		5	Sosyal Analizin Gerçekleştirilmesi	Basın Yayın ve Halkla İlişkiler	30.000,00 ₺	Mal ve Hizmet	30.000,00 ₺
		6	Güncel İletişim Teknolojileri Altyapısının Güçlendirilmesi ve Etkinliklerin Teknoloji Destekli İletişim Kanalıyla Duyurulması	Basın Yayın ve Halkla İlişkiler	20.000,00 ₺	Mal ve Hizmet	20.000,00 ₺
		7	Basın Temsilcilerine Yönelik Organizasyonlar Gerçekleştirilmesi (Ziyaretler, Bilgilendirme Toplantıları vb.)	Basın Yayın ve Halkla İlişkiler	20.000,00 ₺	Mal ve Hizmet	20.000,00 ₺
		8	Çağrı Merkezinin Sürdürülebilirliğinin Sağlanması	Basın Yayın ve Halkla İlişkiler	500.000,00 ₺	Mal ve Hizmet	500.000,00 ₺
		9	Ulusal ve Uluslararası İşbirliklerinin Güçlendirilmesine Yönelik Organizasyonların Gerçekleştirilmesi	Basın Yayın ve Halkla İlişkiler	30.000,00 ₺	Mal ve Hizmet	30.000,00 ₺
		10	Kurumun Dış İlişkiler Potansiyelinin Arttırılması (Kardeş Şehir İlişkileri, İşbirliği Protokolleri, Üye Olunan ve Katılım Sağlanan Platformlar vb.)	Mali Hizmetler	20.000,00 ₺ 3.000,00 ₺	Mal ve Hizmet Cari Transferler	23.000,00 ₺
		11	Mahalle Kahvaltıları	Sosyal Destek Hizmetleri	50.000,00 ₺	Mal ve Hizmet	50.000,00 ₺
		12	Kadın Komisyonları Kurulması ve Mahalle Toplantılarının/Eğitimlerin Gerçekleştirilmesi	Sosyal Destek Hizmetleri	10.000,00 ₺	Mal ve Hizmet	10.000,00 ₺
		13	Tek Masa ve Evlendirme Hizmetlerinin Gerçekleştirilmesi	Yazı İşleri	150.000,00 ₺	Mal ve Hizmet	150.000,00 ₺
		14	Akademilerin Etkin Tanıtımı	Tesisler Md Basın Yayın ve Halkla İlişkiler	15.000,00 ₺ 40.000,00 ₺	Mal ve Hizmet	55.000,00 ₺
		15	Sosyal Sorumluluk Projelerinin Hayata Geçirilmesi	Sosyal Destek Hizmetleri Basın Yayın ve Halkla İlişkiler	25.000,00 ₺ 20.000,00 ₺	Mal ve Hizmet	45.000,00 ₺
		16	Muhtarlıklar ile Birlikte Düzenlenen Kültür Turlarının Desteklenmesi	Sosyal Destek Hizmetleri	50.000,00 ₺	Mal ve Hizmet	50.000,00 ₺
		17	Vatandaş, STK ve Derneklerle Toplantılar Gerçekleştirilerek Yönetişimin Güçlendirilmesi	Özel Kalem	360.000,00 ₺	Mal ve Hizmet	360.000,00 ₺
6	4	1	Coğrafi Bilgi Sisteminin Etkin Kullanılması	İmar ve Şehircilik Bilgi İşlem	0,00 ₺ 0,00 ₺	-	0,00 ₺

		2	İmar ve Şehircilik Müdürlüğü Arşiv Evraklarının Ada Parsel Düzeninde Dijital Ortama Aktarılması ve Güncelliğinin Sağlanması	İmar ve Şehircilik Bilgi İşlem	0,00 ₺	-	0,00 ₺
		3	Alt yapı Hatlarının Envanterinin Çıkarılması ve Bilgi Sistemlerinde Güncellenmesi (Kanalizasyon-Yağmur Suyu-İçme Suyu)	Su ve Kanalizasyon Bilgi İşlem	100.000,00 ₺ 0,00 ₺	Mal ve Hizmet	100.000,00 ₺
		4	Yapım-Kurumsal Arşiv	Fen İşleri	100.000,00 ₺	Sermaye Gd	100.000,00 ₺
		5	Meclis ve Encümen İşlemlerinin Yürütülmesi	Yazı İşleri Özel Kalem	0,00 ₺ 0,00 ₺	-	0,00 ₺
7	1	1	Stratejik Yönetim Analiz, İzleme ve Değerlendirme Raporlarının Hazırlanması	Mali Hizmetler	0,00 ₺	-	0,00 ₺
		2	Belediye Gelir Yönetiminin Etkin Sağlanması	Mali Hizmetler	0,00 ₺	-	0,00 ₺
		3	Performans Esaslı Bütçeyle Uyumlu Kayıtların Gerçekleştirilmesi ve Mali Tablo / Raporların Hazırlanması	Mali Hizmetler	0,00 ₺	-	0,00 ₺
		4	Taşınır ve Taşınmaz Envanterlerinin Hazırlanması ve Güncellenmesi	Mali Hizmetler İmar ve Şehircilik	0,00 ₺ 0,00 ₺	-	0,00 ₺
		5	Belediye Teknoloji Çözümlerinin Sürdürülebilirliğinin Sağlanması	Bilgi İşlem	800.000,00 ₺	Mal ve Hizmet	800.000,00 ₺
		6	Hibe Programlarının Takip Edilmesi ve Proje Geliştirilmesi	Mali Hizmetler	100.000,00 ₺	Mal ve Hizmet	100.000,00 ₺
		7	Hibe Projelerinin Yürütümü	Mali Hizmetler	70.000,00 ₺	Mal ve Hizmet	70.000,00 ₺
		8	Hizmet Binalarının Sürdürülebilirliğinin Sağlanması	Fen İşleri Destek Hizmetleri	1.710.000,00 ₺ 250.000,00 ₺	Sermaye Gd Mal ve Hizmet	1.960.000,00 ₺
		9	Hizmet Araçlarının Sürdürülebilirliğinin Sağlanması	Park ve Bahçeler Destek Hizmetleri	1.520.000,00 ₺ 2.250.000,00 ₺	Mal ve Hizmet	3.770.000,00 ₺
		10	Kurum İçi Hizmet Araç İhtiyaçlarının Karşlanması	Destek Hizmetleri	200.000,00 ₺	Mal ve Hizmet	200.000,00 ₺
		11	Tesislerinin İşletilmesi	Tesisler Md	4.698.100,00 ₺	Mal ve Hizmet	4.698.100,00 ₺
		12	Kurum İçi Hizmet Kullanımına Yönelik Taşınır Alımı	Destek Hizmetleri	140.000,00 ₺ 100.000,00 ₺	Mal ve Hizmet Sermaye Gd.	240.000,00 ₺
		13	Kurum İçi Personele Yönelik Yemek Hizmeti + İş Kıyafeti Alımı	Destek Hizmetleri	900.000,00 ₺	Mal ve Hizmet	900.000,00 ₺
		14	Ambar Yönetim Sisteminin Geliştirilmesi	Destek Hizmetleri	400.000,00 ₺	Mal ve Hizmet	400.000,00 ₺
		15	Kurum İçi İşbirliği ile Uzlaşma Mekanizmasının Etkin Çalışmasının Sağlanması	Hukuk İşleri	0,00 ₺	-	0,00 ₺
7	2	1	İç Kontrol Sisteminin Yaygınlaştırılması	Mali Hizmetler	50.000,00 ₺	Mal ve Hizmet	50.000,00 ₺
		2	Hukuki Görüş Taleplerinin Karşlanması ve Kurumun Hukuki Temsilinin Sağlanması	Hukuk İşleri	228.800,00 ₺	Mal ve Hizmet	228.800,00 ₺

