

# LÜLEBURGAZ BELEDİYESİ PERFORMANS PROGRAMI 2016



LÜLEBURGAZ  
BELEDİYESİ



## LÜLEBURGAZ BELEDİYESİ

### İletişim Bilgileri

TEL: 0288 417 10 12

FAX: 0288 417 47 79

### İnternet

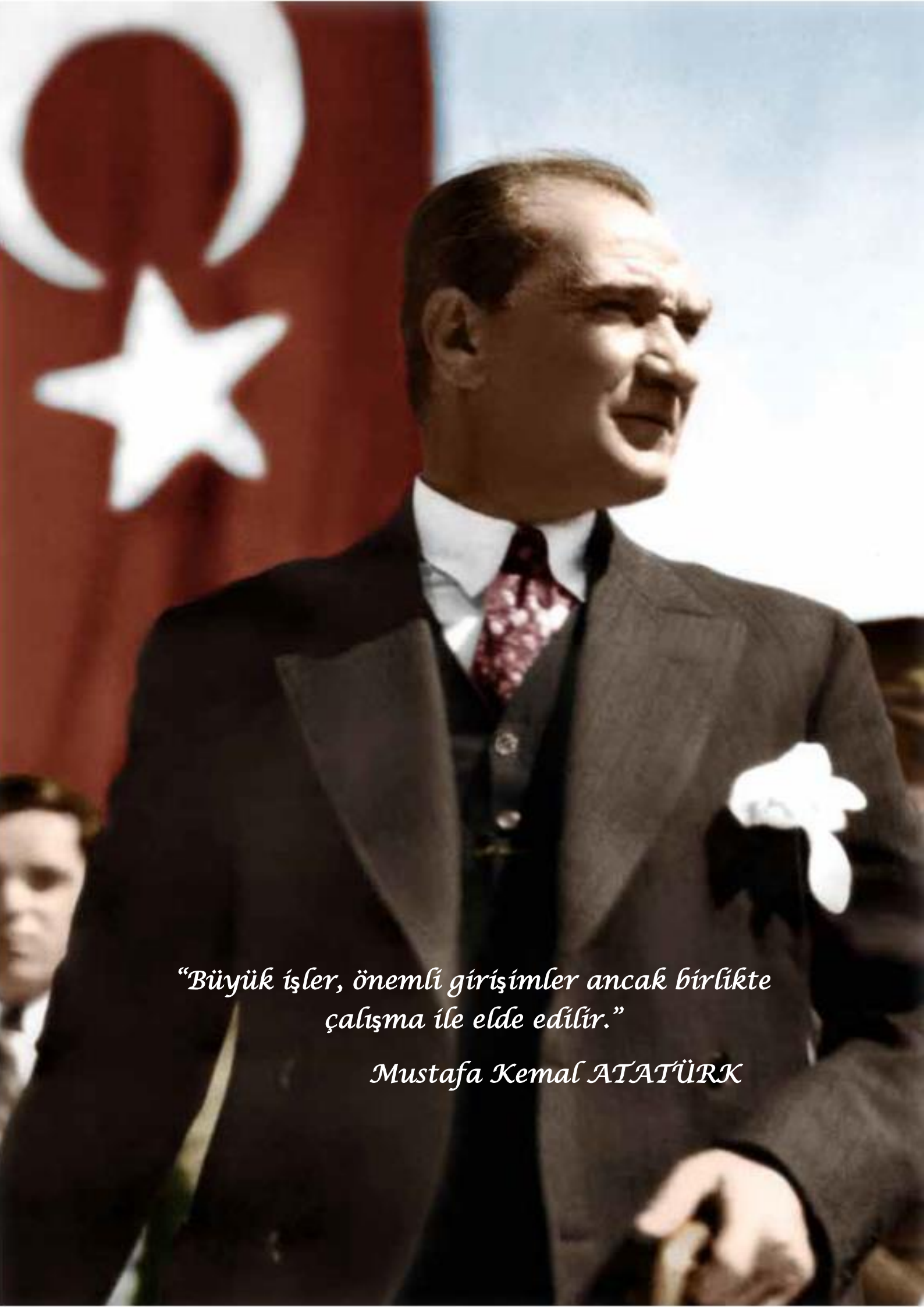
[www.luleburgaz.bel.tr](http://www.luleburgaz.bel.tr)

### Adres

Özerler Mahallesi Hal Sokak No:1

Lüleburgaz/KIRKLARELİ





*“Büyük işler, önemli girişimler ancak birlikte çalışma ile elde edilir.”*

*Mustafa Kemal ATATÜRK*

# Sunuş

5018 Sayılı Kamu Mali Yönetimi ve Kontrol Kanununun temel amacı, kalkınma planları ve programlarda yer alan politika ve hedefler doğrultusunda kamu kaynaklarının etkili, ekonomik ve verimli bir şekilde elde edilmesi ve kullanılmasını, hesap verebilirliği ve malî saydamlığı sağlamak üzere, kamu malî yönetiminin yapısını ve işleyişini, kamu bütçelerinin hazırlanmasını, uygulanmasını, tüm malî işlemlerin muhasebeleştirilmesini, raporlanmasını ve malî kontrolü düzenlemektir.

Bu amaçla yola çıkarak hazırladığımız 2012-2016 Stratejik Planımız, stratejik yönetim anlayışını benimsemiş kurumumuzun en önemli kurumsal yol haritasıdır.

Stratejik Planın mali bölümü performans bütçe ile yapılan kaynak tahsisleriyle gerçekleştirilmektedir. Performans Programında yer alan performans hedeflerinin de, Stratejik Planın amaçlarına hizmet etmesi gerekmektedir.

Performans esaslı bütçeleme, kaynakların kamu idarelerinin amaç ve hedefleri doğrultusunda tahsisini ve kullanılmasını sağlayan, performans ölçümü ve değerlendirmesi yaparak ulaşılmak istenen hedeflere ulaşıp ulaşılmadığını tespit eden ve sonuçları raporlayan bir bütçeleme sistemidir. Bu sistem merkezden yönetimi esas alan kaynak dağılımı ve girdi odaklı geleneksel bütçeleme anlayışı yerine, yetki ve sorumluluk dağıtımını ile kaynakların yerinden yönetimini esas alan mali yönetim ve çıktı-sonuç odaklıdır.

2012-2016 Stratejik Planımızın 7 Stratejik Amacına taşıyacak, 2016 Mali Yılı Performans Programımızda 29 adet performans hedefi ve 69 adet faaliyet bulunmakta olup 74.853.250,00 TL kaynak kullanımı öngörülmüştür. Programın, kaynakları bilimsel ve doğru kullanarak, sürekli gelişen ve değişen kenti yaratmak konusunda iyi bir rehber olacağı, hizmete, kalite ve sonuç eksenli katkılar sağlayacağı konusunda inancım tamdır.

Vizyonumuzda altını çizdiğimiz “yaşamaktan mutlu olacağımız kenti yaratmak” yolunda değerli katkılarını esirgemeyen tüm paydaşlara, değerli meclis üyelerimize, çalışma arkadaşlarıma teşekkür ediyorum, Programın 2016 yılı için rehber olmasını ve başarıyla uygulanmasını diliyorum.



**Emin HALEBAK**

**Lüleburgaz Belediye Başkanı**

*E. Halebak*



# İÇİNDEKİLER

## 1-GENEL BİLGİLER

A- Yetki, Görev ve Sorumluluklar

B- Teşkilat Yapısı

C-Fiziksel Kaynaklar

D--İnsan Kaynakları

## 2-PERFORMANS BİLGİLERİ

A- Temel Politika ve Öncelikler

B-Amaç ve Hedefler

C-Performans Hedef ve Göstergeleri ile Faaliyetler

D-İdarenin Toplam Kaynak İhtiyacı

## 3-EKLER

Faaliyetlerden Sorumlu Harcama Birimleri

Harcama Birimleri Faaliyet Maliyet Tablosu

Performans Hedefleri Toplam Maliyetleri

10.Kalkınma Planı ile Stratejik Planımızın uyumlu

hedef ve politika başlıkları

# 1-GENEL BİLGİLER

A-Yetki, Görev ve Sorumluluklar

B-Teşkilat Yapısı

C-Fiziksel Kaynaklar

D-İnsan Kaynakları



# 1-GENEL BİLGİLER

## A-YETKİ, GÖREV ve SORUMLULUKLAR

**Belediye;** belde sakinlerinin mahalli müşterek nitelikteki ihtiyaçlarını karşılamak üzere kurulan ve karar organı seçmenler tarafından seçilerek oluşturulan, idari ve mali özerkliğe sahip kamu tüzel kişisini ifade eder.

**Belediyenin görev ve sorumlulukları;** Belediyenin, mahallî müşterek nitelikte olmak şartıyla; aşağıdaki tabloda görev ve sorumlulukları sıralanmıştır.

- |    |  |
|----|--|
| a) | İmar, su ve kanalizasyon, ulaşım gibi kentsel alt yapı; coğrafi ve kent bilgi sistemleri; çevre ve çevre sağlığı, temizlik ve katı atık; zabıta, itfaiye, acil yardım, kurtarma ve ambulans; şehir içi trafik; defin ve mezarlıklar; ağaçlandırma, park ve yeşil alanlar; konut; kültür ve sanat, turizm ve tanıtım, gençlik ve spor; sosyal hizmet ve yardım, nikâh, meslek ve beceri kazandırma; ekonomi ve ticaretin geliştirilmesi hizmetlerini yapar veya yaptırır. Büyükşehir belediyeleri ile nüfusu 100.000'in üzerindeki belediyeler, kadınlar ve çocuklar için konukevleri açmak zorundadır. Diğer belediyeler de mali durumları ve hizmet önceliklerini değerlendirerek kadınlar ve çocuklar için konukevleri açabilirler.  |
| b) | Devlete ait her derecedeki okul binalarının inşaatı ile bakım ve onarımını yapabilir veya yaptırabilir, her türlü araç, gereç ve malzeme ihtiyaçlarını karşılayabilir; sağlıkla ilgili her türlü tesisi açabilir ve işletebilir; mabetlerin yapımı, bakımı, onarımını yapabilir; kültür ve tabiat varlıkları ile tarihî dokunun ve kent tarihi bakımından önem taşıyan mekânların ve işlevlerinin korunmasını sağlayabilir; bu amaçla bakım ve onarımını yapabilir, korunması mümkün olmayanları aslına uygun olarak yeniden inşa edebilir. Gerekliğinde, sporu teşvik etmek amacıyla gençlere spor malzemesi verir, amatör spor kulüplerine aynı ve nakdî yardım yapar ve gerekli desteği sağlar, her türlü amatör spor karşılaşmaları düzenler, yurt içi ve yurt dışı müsabakalarda üstün başarı gösteren veya derece alan öğrencilere, sporculara, teknik yöneticilere ve antrenörlere belediye meclisi kararıyla ödül verebilir. Gıda bankacılığı yapabilir. |

Belediyelerin birinci fıkranın (b) bendi uyarınca, sporu teşvik amacıyla yapacakları nakdî yardım bir önceki yıl genel bütçe vergi gelirlerinden belediyeleri için tahakkuk eden miktarın binde yedisini geçemez.

Belediye, kanunlarla başka bir kamu kurum ve kuruluşuna verilmeyen mahallî müşterek nitelikteki diğer görev ve hizmetleri de yapar veya yaptırır.

Hizmetlerin yerine getirilmesinde öncelik sırası, belediyenin malî durumu ve hizmetin ivediliği dikkate alınarak belirlenir.

Belediye hizmetleri, vatandaşlara en yakın yerlerde ve en uygun yöntemlerle sunulur. Hizmet sunumunda özürlü, yaşlı, düşük ve dar gelirli durumuna uygun yöntemler uygulanır.

Belediyenin görev, sorumluluk ve yetki alanı belediye sınırlarını kapsar.

Belediye meclisinin kararı ile mücavir alanlara da belediye hizmetleri götürülebilir.

4562 sayılı Organize Sanayi Bölgeleri Kanunu hükümleri saklıdır.

**Belediyenin yetkileri ve imtiyazları;**

5393 sayılı Belediye Kanununun 'da yer alan yetki ve imtiyazlar aşağıdaki tabloda yer almaktadır.

a)	Belde sakinlerinin mahallî müşterek nitelikteki ihtiyaçlarını karşılamak amacıyla her türlü faaliyet ve girişimde bulunmak.
b)	Kanunların belediyeye verdiği yetki çerçevesinde yönetmelik çıkarmak, belediye yasakları koymak ve uygulamak, kanunlarda belirtilen cezaları vermek.
c)	Gerçek ve tüzel kişilerin faaliyetleri ile ilgili olarak kanunlarda belirtilen izin veya ruhsatı vermek.
d)	Özel kanunları gereğince belediyeye ait vergi, resim, harç, katkı ve katılma paylarının tarh, tahakkuk ve tahsilini yapmak; vergi, resim ve harç dışındaki özel hukuk hükümlerine göre tahsili gereken doğal gaz, su, atık su ve hizmet karşılığı alacakların tahsilini yapmak veya yaptırmak.
e)	Müktesep haklar saklı kalmak üzere; içme, kullanma ve endüstri suyu sağlamak; atık su ve yağmur suyunun uzaklaştırılmasını sağlamak; bunlar için gerekli tesisleri kurmak, kurdurmak, işletmek ve işlettiirmek; kaynak sularını işletmek veya işlettiirmek.
g)	Katı atıkların toplanması, taşınması, ayrıştırılması, geri kazanımı, ortadan kaldırılması ve depolanması ile ilgili bütün hizmetleri yapmak ve yaptırmak.
h)	Mahallî müşterek nitelikteki hizmetlerin yerine getirilmesi amacıyla, belediye ve mücavir alan sınırları içerisinde taşınmaz almak, kamulaştırmak, satmak, kiralamak veya kiraya vermek, trampa etmek, tahsis etmek, bunlar üzerinde sınırlı aynî hak tesis etmek.
i)	Borç almak, bağış kabul etmek.
j)	Toptancı ve perakendeci hâlleri, otobüs terminali, fuar alanı, mezbaha, ilgili mevzuata göre yat limanı ve iskele kurmak, kurdurmak, işletmek, işlettiirmek veya bu yerlerin gerçek ve tüzel kişilerce açılmasına izin vermek.
k)	Vergi, resim ve harçlar dışında kalan dava konusu uyuşmazlıkların anlaşmayla tasfiyesine karar vermek.
l)	Gayrisihhî müesseseler ile umuma açık istirahat ve eğlence yerlerini ruhsatlandırmak ve denetlemek.
m)	Beldede ekonomi ve ticaretin geliştirilmesi ve kayıt altına alınması amacıyla izinsiz satış yapan seyyar satıcıları faaliyetten men etmek, izinsiz satış yapan seyyar satıcıların faaliyetten men edilmesi sonucu, cezası ödenmeyerek iki gün içinde geri alınmayan gıda maddelerini gıda bankalarına, cezası ödenmeyerek otuz gün içinde geri alınmayan gıda dışı malları yoksullara vermek.
n)	Reklam panoları ve tanıtıcı tabelalar konusunda standartlar getirmek.
o)	Gayrisihhî işyerlerini, eğlence yerlerini, halk sağlığına ve çevreye etkisi olan diğer işyerlerini kentin belirli yerlerinde toplamak; hafriyat toprağı ve moloz döküm alanlarını; sıvılaştırılmış petrol gazı (LPG) depolama sahalarını; inşaat malzemeleri, odun, kömür ve hurda depolama alanları ve satış yerlerini belirlemek; bu alan ve yerler ile taşımalarda çevre kirliliğı oluşmaması için gereken tedbirleri almak
p)	Kara, deniz, su ve demiryolu üzerinde işletilen her türlü servis ve toplu taşıma araçları ile taksi sayılarını, bilet ücret ve tarifelerini, zaman ve güzergâhlarını belirlemek; durak yerleri ile karayolu, yol, cadde, sokak, meydan ve benzeri yerler üzerinde araç park yerlerini tespit etmek ve işletmek, işlettiirmek veya kiraya vermek; kanunların belediyelere verdiği trafik düzenlemesinin gerektirdiğı bütün işleri yürütmek.



## Performans Programlarının Yasal Dayanağı

**P**erformans programı, stratejik planda öngörölmüş amaç ve hedeflerin bir yıllık dilimini kapsamaktadır. Bütçe ile plan arasında bağlantı kurulmuştur. Stratejik Plan ve Performans Programının yasal dayanakları 5018 Sayılı Kamu Mali Yönetimi ve Kontrol Kanunu ve 5393 Sayılı Belediye Kanunudur.

### **5018 Sayılı Kamu Mali Yönetimi ve Kontrol Kanunu'na göre;**

Kamu idareleri; kalkınma planları, programlar, ilgili mevzuat ve benimsedikleri temel ilkeler çerçevesinde geleceğe ilişkin misyon ve vizyonları oluşturmak, stratejik amaçlar ve ölçülebilir hedefler saptamak, performanslarını önceden belirlenmiş olan göstergeler doğrultusunda ölçmek ve bu sürecin

izleme ve değerlendirmesini yapmak amacıyla katılımcı yöntemlerle stratejik plan hazırlarlar.

Kamu idareleri, kamu hizmetlerinin istenilen düzeyde ve kalitede sunulabilmesi için bütçeleri ile program ve proje bazında kaynak tahsislerini; stratejik planlarına, yıllık amaç ve hedefleri ile performans göstergelerine dayandırmak zorundadırlar.

### **5393 Sayılı Belediye Kanunu'na göre;**

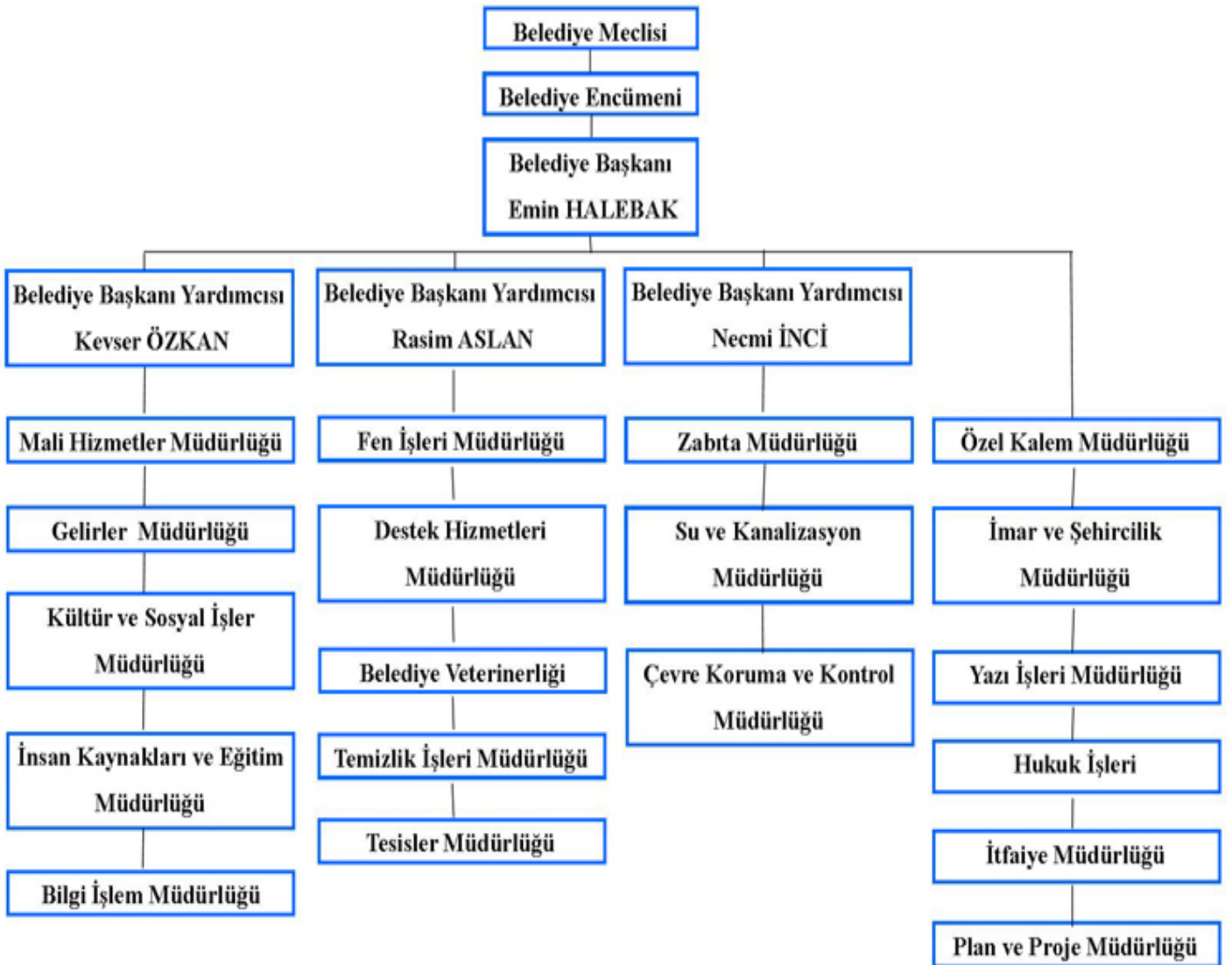
Stratejik Plan ve Performans Programı, bütçenin hazırlanmasına esas teşkil eder ve belediye meclisinde bütçeden önce görüşülerek kabul edilir.

Performans Programı, Stratejik Planın yıllık uygulama dilimini oluşturur.



## B-TEŞKİLAT YAPISI

Lüleburgaz Belediyesi; Belediye Meclisi, Belediye Encümeni, Belediye Başkanı, 3 Başkan Yardımcısı ve 19 müdürlüğüyle Lüleburgaz halkına hizmet vermektedir. Belediyemizin organizasyon şeması aşağıdaki gibidir;



## C-FİZİKSEL KAYNAKLAR

Bu bölümde fiziksel kaynaklar;

1-Taşınmazlar,

2-Taşıtlar,

3-Makine ve cihazlar,

4-Bilgi ve teknolojik kaynaklar olarak dört ana başlıkta yer almaktadır.

### TAŞINMAZLAR

Lüleburgaz Belediyesine ait hizmet binaları, sosyal tesis, park ve bahçe vb. fiziki kaynakları gösterir tablo aşağıdaki gibidir.

FİZİKİ YAPI CİNSİ	ADET	DİĞER HUSUSLAR
Hizmet Binaları	3 adet	-2 katlı ana hizmet binası içinde başkanlık makamı,18 müdürlük, sağlık birimi, yemekhane, fuaye alanı ve zemin katta kültürel ve eğitsel alan ve kafeterya mevcuttur.
	-Ana hizmet binası	-İtfaiye Binasında 8 araç kapasiteli kapalı garaj, yemekhane, eğitim salonu, dinlenme odası, müdür odası mevcuttur.
	-İtfaiye binası	
	-Destek hizmet birimleri	-Destek hizmetleri birimlerinin 700m <sup>2</sup> alanı idari bölüm, yemekhane, kaynak atölyesi, motorhane, elektrikhane, boya kaporta servisi, araç parkı ve 20.000m <sup>2</sup> alanı yollara kullanılan malzemelerin depolandığı alan olarak ayrılmıştır.
Soğuk hava deposu	1 adet	Meclis kararı ile faaliyeti durdurulmuştur.
Mezbaha binası	1 adet	Kurban bayramında hizmet vermektedir.
Hayvan bakımevi	1 adet	1 muayene ve operasyon odası, 1 veteriner hekim ve idare odası, 300 m <sup>2</sup> alanda 10 bölmeli Müşahade ve Karantina bölümleri, 900m <sup>2</sup> alanda yavrulu anne bölümleri, hasta bakım bölümü, sakat ve güçten düşmüş hayvanlar için bölüm, hayvan yiyeceklerinin hazırlandığı mutfak bölümü bulunmaktadır.
Mezarlık	4 adet	Edirne Bayırı mevkii, terminal arkası, Eski Evrensekiz Yolu ve Durak Mahallesi Mezarlık alanı olmak üzere toplam 492.000 m <sup>2</sup>
Katlı otopark	1 adet	8323m <sup>2</sup> alana ve 300 araç kapasiteye sahiptir

Pazaryeri ve Semt Merkezi	1 adet	38.806m <sup>2</sup> alan üzerinde yapılandırılmış olan, Yeni Pazar Yeri ve Semt Merkezin kullanım alanları Kapalı Alan (Dükkânlar) 2.480m <sup>2</sup> , Örtülü Alan (Pazar Alanı) 14.466m <sup>2</sup> , Gezi Yolu Alanı 7.418m <sup>2</sup> , Yeşil Alan 3.183m <sup>2</sup> , Otopark ve Araç Geçiş Alanı 10.759m <sup>2</sup> olarak planlanmıştır.8 adet toptancı ve 33 adet sabit dükkân, 1314 adet Pazar tezgahı yeri mevcuttur. Ayrıca 1 çocuk oyun evi, 1 adet Afet Koordinasyon Merkezi ve Engelsiz yaşam merkezi bulunmaktadır.
Sera	1 adet	Kapalı alan 1900m <sup>2</sup> ve açık alan 3000m <sup>2</sup>
Fidanlık	1 adet	Turgutbey yolu üzerinde 19.000 m <sup>2</sup> alan
Su deposu ve su kuyusu	27 adet	1 adet ayaklı depo, 2 adet 3000 tonluk su deposu, 3 adet 1000 tonluk su deposu ve 21 adet yeraltı su kuyusu
Terminal	1 adet	Şehir içi minibüs ve şehirlerarası otobüs terminali
Kamyon ve Otobüs Garajı	1 adet	Sevgi Mahallesi Eski İstasyon Caddesi Selami Şaşmaz Caddesi Kesişiminde 700 m <sup>2</sup> alan
İşyeri	99 adet	Nalbant Arif Pasajında 4 adet, Pazaryeri ve Semt Merkezinde 33 adet dükkân ve 8 adet toptancı dükkânı, 1 adet hamam, tuğla ocakları mevkiinde 10 adet tüp deposu, Oto Galeri Sitesinde 40 adet, LYFA'de 1 adet, Kapalı Otopark WC 1 adet ve Belediye Binası çay ocağı olmak üzere toplam 99 adettir.
Oto Galeri Sitesi	1 adet	Lüleburgaz şehir merkezinin doğusunda sanayi sitesinin yanında yer alan 16.500 m <sup>2</sup> alan üzerinde yer alan sitede; 35 adet satış galerisi, 1 adet lokanta, 3 adet ofis, 1 adet dükkân, 1 adet güvenlik ve yönetim alanı olarak 6.000 m <sup>2</sup> kapalı alan ve her galerinin önünde kendisine ait açık sergileme alanları ve yaya yolundan oluşan toplam 6.500 m <sup>2</sup> üzeri örtülü açık alana mevcuttur.
Meydan	4 adet	Kongre Meydanı, Mehmet Başaran Meydanı, Belediye Meydanı ve Zübeyde Ana Meydan
Park ve bahçeler	22 adet	Atatürk, Küçük, Eczacıbaşı, Şehit Aydın Mutlu, Aylin, Cumhuriyet, Şeker Çocuk, Güneş, İnönü, Aynur Özbilen, Milli Güvenlik, 8 Kasım, Feyzullah Çarıkçı, Gençlik, Zeliha Özbek, Yıldırım, Zübeyde Hanım, Edirne Bayırı, Zafer Parkı, Aydın evler parkı, Siteler parkı ve Yıldız Parkı ile toplam 22 adet
Sosyal tesis, Kültürel, Tarihi ve Eğitsel alan	5 adet	Ata İş Merkezinde Aşkiye Neşet Çal Salonu, Ekin Atölyesi, Sokullu Mehmet Paşa Külliyesi Çifte Hamamı, Gençlik Parkı teşhir ve sergi salonu, hizmet binası zemin kat (bale salonu, müzik odası, tiyatro odası, Kent Konseyi çalışma odası, toplantı odası, resim atölyesi, satranç odası, masa tenisi çalışma salonu) bulunmaktadır.

Atıksu Arıtma Tesisi	1 adet	Durak Mahallesi 108 ada 31 parsel üzerinde yer alan 74.485 m <sup>2</sup> alandır. Atıksu Arıtma Tesisinde; 1 adet bekçi kulübesi, 1 adet idari bina, 1 adet araç bakım ve tamir binası bulunmaktadır. Su alma yapısı içinde sırasıyla; kaba ızgara, ince ızgara, pompa, kum ve yağ tutucu bulunmaktadır. 2 adet havalandırma ve 2 adet son çöktürme havuzu vardır. Çamur ünitesinde sırasıyla çamur depolama tankı ve çamur susuzlaştırma üniteleri mevcuttur. Ayrıca tesis ile kavak deresi arasında sanayiden ve devlet hastanesinden gelen atıksuyun tesise ulaşmasını sağlayan bir adet terfi (pompa) istasyonu bulunmaktadır.
Lüleburgaz Yıldızları Futbol Akademisi		Sevgi Mahallesi İstasyon Yolu üzerinde toplam 80.000 m <sup>2</sup> alandır. Futbol Akademisi; 7 blok Akademi Binası, enerji merkezi, kafeterya, park danışma ofisi, akademi danışma ofisi ve 3 adet futbol sahasından oluşmaktadır. Kapalı alan 5.386 m <sup>2</sup> , futbol sahaları 16.298 m <sup>2</sup> ve yeşil alan toplamı 58.316 m <sup>2</sup> 'dir.
Lüleburgaz Lezzet Akademisi	1 adet	İlçemiz Hürriyet Mahallesinde Yeni Pazar Alanının karşısında, 1 adet Sıcak Yemek Hazırlama Salonu, 2 adet 8 er kişilik unlu mamulleri hazırlama mutfağı ve hazırlanan bu ürünlerin sunulacağı seminer ve yönetim alanlarından oluşan tesis
C tipi mesire alanı	200.000 m <sup>2</sup>	Sakızköy Korusu, Kırklareli Orman İşletme Müdürlüğü tarafından 05.01.2012-05.01.2022 tarihleri arasında Lüleburgaz Belediyesine kiralanmıştır.
Diğer alanlar	11.314 m <sup>2</sup>	Edirne Bayırı Mevkiinde bulunan Dere Mahallesi Şaraphane Yolu 279 ada 1 parsel 2720 m <sup>2</sup> alan ve 283 ada 28 parsel 8594 m <sup>2</sup> alan
	82.391 m <sup>2</sup>	Lüleburgaz Dere Mahallesi Edirne Caddesi 282 ada 57 parsel alan (Diş Hastanesinin bulunduğu alan)
	9.945 m <sup>2</sup>	2015 yılında İlçemiz Kurtuluş Mahallesi 1305/1, 1334/1 ve 1348/1 ada parseller imar planında belediye hizmet alanı ve kültürel tesis alanı olarak ayrılmış olup 9.945 m <sup>2</sup> kamulaştırma yapılmıştır.

## TAŞITLAR

Lüleburgaz Belediyesi'nin kullanımındaki araçlardan 54 tanesi resmi araç statüsünde ve 5 tanesi de hizmet alımı yoluyla edinilmiş kiralık araçtır. Resmi araçlarımıza ait ayrıntılı tablo aşağıdaki gibidir.

Taşıtlar Grubu	Adet
Karayolu Taşıtları	2
Yolcu Taşıma Araçları	6
Yük Taşıma Araçları	24
Özel Amaçlı Taşıtlar	15
Mopet ve Motosikletler	7
<b>TOPLAM</b>	<b>54</b>



## MAKİNELER ve CİHAZLAR

### Makineler ve Aletler Grubu

Taşınrın detay adı	Adet
Tarım ve Ormancılık Makineleri ve Aletleri	20
İnşaat Makineleri ve Aletleri	20
Atölye Makineleri ve Aletleri	38
İş Makineleri ve Aletleri	41
Güç Elektroniği ve Basınçlı Makineler ile Aletleri	85
Posta Makineleri	1
Ayırma, Sınıflandırma Makineleri	11
Matbaacılıkta Kullanılan Makine ve Aletler	8

### Cihazlar ve Aletler Grubu

Taşınrın detay adı	Adet
Yıkama, Temizleme ve Ütüleme Cihaz ve Araçları	16
Beslenme/Gıda ve Mutfak Cihazları ve Aletleri	80
Kurtarma Amaçlı Cihaz ve Aletler	1
Ölçüm, Tartı, Çizim Cihazları ve Aletleri	25
Tıbbi ve Biyolojik Amaçlı Kullanılan Cihazlar ve Aletler	16
Araştırma ve Üretim Amaçlı Cihazları ve Aletleri	12
Müzik Aletleri ve Aksesuarları	27

## BİLGİ VE TEKNOLOJİK KAYNAKLAR

Lüleburgaz Belediyesine ilişkin tüm bilişim altyapı hizmetleri Bilgi İşlem Müdürlüğü tarafından yürütülmektedir.

Şehir içerisinde kuruma ait 11 km. fiberoptik ağ mevcuttur. Belediyemiz ile çevre destek binalarının network bağlantısı bu fiber optik ağ ile sağlanmaktadır. Aynı fiber network üzerinden telefon sistemi ile ücretsiz olarak telefon görüşmeleri yapılmaktadır. Yine fiber optik ağ üzerinden şehrin güvenliğini sağlamak için kullanılan 14

adeti şehir içerisinde 7 adeti şehrin girişlerinde bulunan kameralardan oluşan mobesa güvenlik sistemi bulunmaktadır. Şehrin girişlerinde bulunan kameralar sayesinde şehre giriş çıkış yapan araçlar plaka okuma sistemi ile Emniyet Müdürlüğü'nün Polnet sisteminden sorgulanarak kayıt altına alınmaktadır. Belediyemizin şantiye ve itfaiye binasının bulunduğu alan 7 adet güvenlik kamerası, belediye hizmet binası 24 adet güvenlik kamerası ile kontrol altında tutulmaktadır

Sistem altyapısı ve hizmetler açısından bilişim sistemlerine ilişkin işlemler ve düzenlemeler, yasal düzenlemelere uygundur ve devamlı güncelliği sağlanmaktadır.

### Otomasyonda Kullanılan Programlar;

#### YAZILIM SİSTEMLERİ

Sampaş belediye otomasyon yazılımı
Envision süreç ve doküman yönetimi yazılımı
Netcad coğrafi bilgi sistemi
PostgreSQL veri tabanı
Focal Point ve RTC Proje Planlama ve Yönetim Programları
Ms Sql 2008 standart edition veri tabanı
Oracle 10g veri tabanı
AMP hakediş programı
Personel takip sistemi yazılımı
İcra Pro İcra Takip Yazılımı
Sinerji Mevzuat Programı
Su Otomasyon Scada Sistemi

**Sampaş Belediye Otomasyon Yazılımı (MIS):** Gelirler Yönetimi, Vatandaş İlişkileri Yönetimi (CRM), Muhasebe ve Finans Yönetimi, Satın Alma, Abone Yönetimi ve İdari İşler gibi kurumun ilgili birimlerinin temel iş süreçlerini içeren uygulamalar bütünüdür.

**Envision Doküman ve Süreç Yönetim Yazılımı:** Kurumsal faaliyetler sonucu oluşan kurum içi ve kurum dışı tüm evraklar BBYS sistemi üzerinde oluşturularak elektronik imza ile parafı yapılarak imzalanmaktadır. Sistem TS13298 Standartlarına uygunluğu ve elektronik imza kullanımı olarak TÜBİTAK BILGEM Bilişim ve Bilgi Güvenliği İleri Teknolojiler Araştırma Merkezi tarafından yapılan e-imza uyum testinden geçen ilk projedir.

**Netcad Coğrafi Bilgi Sistemi:** Kente ait tüm harita verilerinin birbiri üzerinde katman olarak tutulduğu sistemdir. Bu sistem

üzerinde web tabanlı imar durumu uygulaması,360° panoramik kent rehberi uygulaması, Mezarlık Bilgi Sistemi (MEBIS) uygulaması, Fen İşleri Müdürlüğü uygulaması, IPAD mobil belediye uygulaması, kente ait su, kanalizasyon hatlarının sayısal verilerinin tutulduğu yer altı bilgi sistemi uygulaması ve kiosk uygulaması çalışmaktadır.

**Focal Point ve RTC Proje Planlama ve Yönetim Programları:** Belediyemizin hayata geçirmeyi planladığı tüm projeler öncelikle Focal Point Proje Tasarım ve Değerlendirme programında, fikir aşamasından projenin sonuna kadar olan bölümleri, proje içerisinde kullanılacak bütçe, zaman, insan kaynağı ve karşılaşılabilecek riskler göz önünde tutularak tasarlanmaktadır. Program üzerinde tasarlanan tüm projeler çapraz değerlendirmeye tutularak hayata geçirilmesi en verimli olanları onaylanmaktadır. Yapılması onaylanan projeler RTC Proje İş Planı Programında detay faaliyetlere kadar planlanıp proje iş planı çıkartılarak projeyi yapmakla sorumlu müdürlük ve o müdürlükteki personele görev ataması yapılmaktadır. Böylelikle projenin tüm adımları ilgili personellere atanarak projenin gerçek bitiş süresi, riskleri ve harcanan kaynaklar takip edilebilmektedir.

**Su Otomasyon ve Scada Sistemi:** Belediyeye ait 23 su kuyusu bu sistem ile uzaktan tablet bilgisayarlar üzerinden takip edilebilmektedir.

**Otopark Sistemi:** Belediyemizin kapalı otoparkta bulunan araç giriş-çıkış kontrol sistemi ve güvenlik kamera sisteminde; 2 adet bilgisayar, 2 adet bariyer, 1 adet barkot okuyucu, 1 adet yazarkasa, 1 adet araç giriş bilet makinesi, 14 adet kamera kullanılmaktadır.

**Akıllı Şehir Kullanıcısı Sistemi:** Akıllı Şehir Kullanıcısı Sistemi; bireyler, aileler, kamu-özel hizmet kurumlarından oluşan kentin tüm bileşenlerini bir araya getiren bir networktür.

Bu sistem ile kentteki konutlara, dokunmatik ekran özelliği olan cihazlar yerleştirilmiştir. Adrese dayalı sisteme entegre olan bu cihazlar, kesintisiz ve online cihazlardır. Herhangi bir login işlemi gerekmemektedir.

Kent sakinleri; bu cihazlar aracılığı ile ambulans, polis, itfaiye gibi acil hizmetlerden, taksi, su çağırma, yemek siparişi, hava ve yol durumu gibi özel hizmetlerden faydalanabilmektedirler.

**E-Belediye Uygulamaları:** Belediyemiz e-belediye uygulamaları ile herkes için eşit erişim sağlanmıştır. Yapılan yetki ve ilgi tanımları ile 7 gün 24 saat ve kredi kartı ile belediyemizin web sayfasından ödemeler gerçekleştirilebilmektedir.

Web sitesinden gerçekleştirilen **interaktif işlemler;** Online Su Borcu Tahsilatı, Sicil Kodu ile Online Tahsilat, İstek-Şikayet Bildirimi, Şikayet Takip Formu, Beyan Bilgileri, Ruhsat Sorgulama, Kira Sözleşme

Sorgulama, Borç Bilgileri, Tahakkuk Bilgileri, Tahsilat Bilgileri, Online Tahsilat işlemleridir. **Sorgulama İşlemleri** ile de; Evrak Sorgulama, İmar Durumu Sorgulama, Sicil Arama, Arsa Rayiç Değerleri, İnşaat Maliyet Bedelleri, Bina Aşınma Oranları, Çevre Temizlik Tarifeleri, Meclis Kararları, Encümen Kararları, Belediye Aktiviteleri, Çöp Toplama Saatleri hakkında bilgilere ulaşılabilir.

**İnternet ve Dış Bağlantılar:** Kurum içerisinde 1 adet 40 MB metro internet ve 2 adet 32 MB VDSL internet hattı kullanılmaktadır.

**Yedekleme:** Yukarıda belirttiğimiz kurumumuzda kullanılan yazılım ürünlerinin periyodik bakımları yapılmakta olup, oluşabilecek ihtiyaçlar dâhilinde güncellemeleri yapılmaktadır. Ayrıca veri güvenliği için gerekli sistem yedekleme süreci çerçevesinde günlük, haftalık, aylık, yıllık periyotlar dâhilinde verilerin yedekleme işlemleri yapılmaktadır. Kurumda kullanılan tüm yazılımlarının yedekleri alındığı gibi yedekten geri dönme, yükleme imkânı vardır.

**Büro makineleri:** Kurumun kullanımındaki büro makineleri, teknolojik araçlar (bilgisayar, yazıcı, telefon vb.) aşağıdaki tabloda ana başlıklar halinde yer almaktadır.

Taşınırın detay adı	Adet
Bilgisayarlar ve Sunucular	179
Bilgisayar Çevre Birimleri	264
Teksir ve Çoğaltma Makineleri	5
Haberleşme Cihazları	263
Ses, Görüntü ve Sunum Cihazları	183
Aydınlatma Cihazları	10
Diğer Büro Makineleri ve Aletleri Grubu	168

## D-İNSAN KAYNAKLARI

Lüleburgaz Belediyesinde memur, sözleşmeli personel ve işçi olmak üzere 3 farklı istihdam türü söz konusudur.

2015 yılı sürecince belediyemize beden işleri, büro hizmetleri, ilaçlama ve fidan işleri, bilgisayar teknikerliği ve metal işleri alanlarında istihdam edilmek üzere 17 işçi alımı gerçekleştirilmiştir. Buna karşın 7 işçimiz ise emekliye ayrılmıştır.

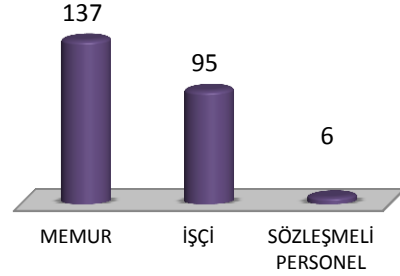
Mahalli İdareler Personeli Görevde Yükselme ve Unvan Değişikliği sınavında başarı gösteren memur çalışanlarımızdan 1 adet Başkan Yardımcısı, 1 adet Plan Proje Müdürü, 3 adet şef kadrosuna atama işlemi ve 3 adet unvan değişikliği atama işlemi gerçekleştirilmiştir. Yine kurumlar arası nakil yoluyla belediyemizde 3 memur çalışan göreve başlamıştır. Tüm bunların yanında 7 adet memur emeklilik işlemi gerçekleştirilmiştir. Emeklilik suretiyle boşalan Mali Hizmetler Müdürü kadrosuna nakil yoluyla atama gerçekleştirilmiştir. 1 adet mali hizmetler uzman yardımcısı kadrosu istifa nedeni ile boşalmıştır.

Belediyemizde boş bulunan 1 adet mühendis, 1 adet mimar, 1 adet ekonomist ve 1 adet tekniker kadrosu için 5393 sayılı Kanununun 49. Maddesi uyarınca kadro karşılığı sözleşmeli personel istihdamı gerçekleştirilmiştir.

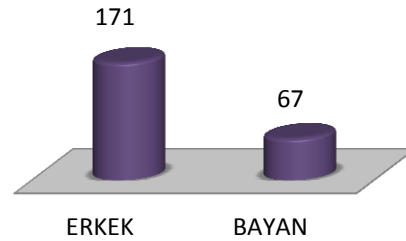
Yıl içerisinde gerçekleştirilmiş alım işlemleri için toplam 99 iş görüşmesi yapılmıştır.

Kurum personelinin istihdam türlerine, eğitim, cinsiyet ve hizmet sınıflarına göre dağılımı aşağıdaki tablo ve grafiklerle analiz edilmiştir.

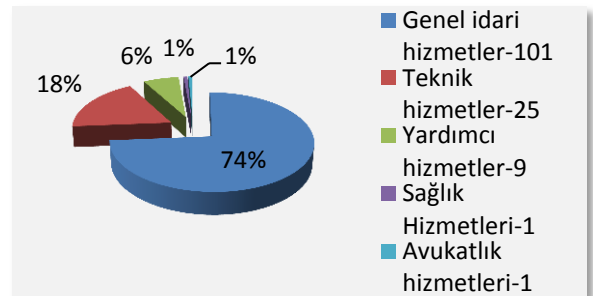
**İstihdam Türlerine Göre Dağılım:** 2015 yılı Eylül sonu itibariyle kurumda; 137 memur, 6 sözleşmeli personel ve 95 işçi statüsünde olmak üzere toplamda 238 personel görev yapmaktadır.



**Cinsiyete Göre Dağılım:** Çalışanların cinsiyet durumlarına bakıldığında; 171'i erkek ve 67'si bayandır.



**Memur Personel Hizmet Sınıflarına Göre Dağılım:**



**Eğitim Durumuna Göre Dağılım:**

Eğitim Durumu	Personel sayısı
Okuryazar	3
İlköğretim	97
Lise veya dengi	54
Yüksekokul	31
Fakülte	33
Lisans Üstü	7
<b>TOPLAM</b>	<b>223</b>

Personelin %38'i ilköğretim, %26'sı lise veya dengi, %12'si yüksekokul, %21'i üniversite, %3'ü Lisansüstü eğitim düzeyindedir.

**D-14** Norm kadro grubunda yer alan belediyemize ait tablo aşağıdaki gibidir.

Kadro Durumu (D/14)	Norm adet	Dolu	Boş	Açıklama
Belediye Başkan Yardımcısı	3	1	2	
Yazı İşleri Müdürü	1		1	
Mali Hizmetler Müdürü	1	1		
Fen İşleri Müdürü	1		1	
İmar ve Şehircilik Müdürü	1	1		
Temizlik İşleri Müdürü	1		1	
İtfaiye Müdürü	1		1	
Zabıta Müdürü	1		1	
Hukuk İşleri Müdürü	1		1	
Gelir Müdürü	1	1		
Kültür Ve Sosyal İşler Müdürü	1		1	
Destek Hizmetleri Müdürü	1		1	
Bilgi İşlem Müdürü	1		1	
Çevre Koruma Kontrol Müdürü	1		1	
İK ve Eğitim Müdürü	1		1	
Su ve Kanalizasyon Müdürü	1		1	
Sağlık İşleri Müdürü	1		1	
Plan ve Proje Müdürü	1	1		
Tesisler Müdürlüğü	1		1	
Özel Kalem Müdürü	1		1	
Uzman	4		4	
Şef	17	13	4	
Avukat	2	1	1	
Mali Hizmetler Uzmanı	4		4	
Mali Hizmetler Uzman Yardımcısı	2	1	1	
İdari Personel	47	45	2	
Teknik Personel	36	25	11	6 AD (Boşun) T.Z.S.SÖZ.
Sağlık Personeli	10	1	9	
Yardımcı Hizmet Personeli	12	9	3	
İtfaiye Amiri	2		2	
İtfaiye Çavuşu	6		6	
İtfaiye Eri	36	16	20	
Zabıta Amiri	3		3	
Zabıta Komiseri	9	5	4	
Zabıta Memuru	54	16	38	
Toplam norm kadro sayısı	266	137	129	266
İç Denetçi	3		3	
Sürekli İşçi Kadroları Toplamı	133	95	38	



## **2-PERFORMANS BİLGİLERİ**

**A-Temel Politika ve Öncelikler**

**B-Amaç ve Hedefler**

**C-Performans Hedef ve Göstergeleri ile Faaliyetler**

**D-İdarenin Toplam Kaynak İhtiyacı**



## A-TEMEL POLİTİKA ve ÖNCELİKLER

**S**tratejik planların kalkınma planları, yıllık programlar, bölgesel ve ekonomik programlarla uyum gösterir nitelikte hazırlanması gerekmektedir.

Bu bölümde 2012-2016 Stratejik Planımızda yer alan amaçlarımızın Kalkınma Planı, Orta Vadeli Program, Çevre Düzeni Planı ve Trakya Kalkınma Ajansı Bölge Plan Taslağı ile uyumlu başlıkları yer almaktadır.

### ONUNCU KALKINMA PLANI

2014-2018 dönemini kapsayan Onuncu Kalkınma Planı 06.07.2013 tarihinde yayınlanmıştır.



Planın politika ve hedefleri;

- ◆ Nitelikli İnsan, Güçlü Toplum
- ◆ Yenilikçi Üretim, İstikrarlı Yüksek Büyüme
- ◆ Yaşanabilir Mekanlar, Sürdürülebilir Çevre
- ◆ Kalkınma için Uluslararası İşbirliği

başlıklarından oluşmaktadır.

Onuncu Kalkınma Planı ile Stratejik Planımızın uyumlu hedef ve politika başlıkları aşağıdaki tabloda ve başlıklara ait ayrıntılar ekler bölümünde

yer almaktadır.

<b>2.1. NİTELİKLİ İNSAN, GÜÇLÜ TOPLUM</b>	*Kamuda Stratejik Yönetim *Kamuda İnsan Kaynakları *Kamu Hizmetlerinde e-Devlet Uygulamaları
<b>2.2. YENİLİKÇİ ÜRETİM, İSTİKRARLI YÜKSEK BÜYÜME</b>	*Kamu Yatırımları *Bilgi ve İletişim Teknolojileri
<b>2.3. YAŞANABİLİR MEKÂNLAR, SÜRDÜRÜLEBİLİR ÇEVRE</b>	*Bölgesel Gelişme ve Bölgesel Rekabet Edilebilirlik *Mekansal Gelişme ve Planlama *Kentsel Dönüşüm ve Konut *Kentsel Altyapı *Mahalli İdareler *Kırsal Kalkınma *Çevrenin Korunması *Toprak ve Su Kaynakları Yönetimi *Afet Yönetimi
<b>2.4. KALKINMA İÇİN ULUSLARARASI İŞBİRLİĞİ</b>	*Uluslararası İşbirliği Kapasitesi *Bölgesel İşbirlikleri

**ORTA VADELİ PROGRAM**

Orta Vadeli Plan'ın temel amacı enflasyonla mücadelede kararlılıkla devam etmek ve cari işlemler açığını tedricen düşürerek büyümeyi artırmaktır. Bu amaca yönelik olarak, para ve maliye politikasında sıkı duruş devam ettirilecek, gelirler politikasıyla da bu duruş desteklenecek ve yapısal reformlara hız verilecektir.

Bu çerçevede; yatırım ortamının iyileştirilmesi, mali piyasalarda ürün ve hizmet çeşitliliği ile derinliğin artırılması,

kamu gelir ve harcamalarının kalitesinin yükseltilmesi ve işgücü piyasası, eğitim ve yargı sistemi, kayıt dışılık, devlet yardımları, iyi yönetim, yerel yönetimler ve bölgesel gelişme alanlarında başlatılan yapısal dönüşüm ve reformların tamamlanması önem arz etmektedir.

Program içerisinde kurumumuzun baz alacağı politika başlıkları Ekler bölümünde yer almaktadır.

**TRAKYA KALKINMA AJANSI TR21 TRAKYA BÖLGESİ 2014-2023 BÖLGE PLAN TASLAĞI**

Yüksek katma değerli üretim yapısıyla doğal ve kültürel değerlerini koruyarak gelişen, işbirliği ve yenilik kültürünün egemen olduğu, yaşam ve refah seviyesi yüksek TRAKYA "Yaşamak ve Üretmek İçin Arzulanan Bölge" vizyonuna sahip bölge plan taslağında üç temel unsur vardır; koruyarak gelişim, işbirliği ve yenilikçilik ile yaşam ve refah seviyesinin yüksekliğidir.



Belirlenen vizyon çerçevesinde Plan sürdürülebilir kalkınma unsurlarını da içerecek şekilde üç ana eksen üzerine kurgulanmıştır. Bu eksenler; "İnsan ve Toplum", "Yaşam ve Çevre" ve "Üretim ve Ekonomi"dir. Eksenler içlerinde, vizyona ulaşma yolunda atılacak adımları içeren politikalara sahip önceliklerden oluşmaktadır. Plan kapsamında toplam 21 öncelik ve 94 politika yer almaktadır.

Stratejik Planımız ve Bölge plan taslağı ile uyumlu başlıklar;

**İnsan ve Toplum**

- ❖ Bölgenin Eğitim ve Bilimsel Altyapı Desteklenerek Yenilik Merkezi Olması sağlanacaktır.
- ❖ İşbirliği Kültürü ve Sosyal Dayanışma Geliştirilecektir.
- ❖ Girişimcilik Kültürü Geliştirilecektir.
- ❖ Kamusal Hizmetlerin Etkinliği ve Erişilebilirliği Arttırılacaktır.

**Yaşam ve Çevre**

- ❖ Bölge Genelinde Yerleşimler Arası İşlevsel ve Mekânsal Bütünleşme Sağlanacaktır.
- ❖ Bölge Genelinde Yaşam Kalitesi Geliştirilecektir.
- ❖ Doğal Kaynakların Korunarak Sürdürülebilir Yönetimi Sağlanacaktır.
- ❖ Doğal Afet Yönetiminde Etkinlik Arttırılacaktır.
- ❖ Kültürel ve Tarihi Dokunun Korunarak Geliştirilmesi Sağlanacaktır

**Üretim ve Ekonomi**

- ❖ Turizmin bölgesel işbirlikleri çerçevesinde sürdürülebilir gelişimi sağlanacaktır.

### **TRAKYA ALT BÖLGESİ ERGENE HAVZASI REVİZYON ÇEVRE DÜZENİ PLANI**

Planda temel amaç olarak, Ulusal tarım kaynakları içinde önemli oransal payı barındıran Trakya Alt Bölgesi'nin, ağırlıklı olarak bu yönde en yüksek ekonomik ve sosyal faydayı sağlayacak şekilde geliştirilmesi ve bölgeler arası dengesizliklerin en aza indirilmesi



saptanmıştır. Bölgesel Gelişme Politikaları'nın uygulanmasında; sürdürülebilirlik, bölgelerarası bütünleşme, sosyal ve ekonomik dengelerin sağlanması, yaşam kalitesinin iyileştirilmesi, fırsat eşitliği, kültürel gelişme ve katılımçılık ilkelerinin esas alınması öngörülmüştür.

Uluslararası dinamikler ile ülke, bölge ve kent dinamiklerini göz önünde bulundurarak; insan odaklı bir anlayış tanımlanan bu planın Stratejik Planımız ile paralel ilkeleri aşağıda sıralanmıştır.

- ✓ Bölgenin tarımsal, tarihsel, kültürel, turistik, toplumsal kimliğini koruması ve geliştirmesi,
- ✓ Mekansal gelişmenin, tarihi kültürel mirasa saygılı, gelecek nesillerin ihtiyaçlarını gözetken, doğal ve tarihi-kültürel çevreyle uyum içinde olması,
- ✓ Plan kararlarının, deprem başta olmak üzere doğal ve teknolojik afet riskleri dikkate alınarak üretilmesidir.

## B-AMAÇ ve HEDEFLER



## MİSYONUMUZ

Belediye hizmetlerini kaliteli ve kısa zamanda yerine getirerek, insanlarımızın yaşamlarını kolaylaştırmak ve sağlıklarını **korumak**,

Kentimizin tarihsel, kültürel, doğal mirasını ve fiziksel varlıklarını korumak ve **geliştirmek**,

Sürdürülebilir planlamalar yaparak ve uygulayarak, sürekli değişen, gelişen, güvenli ve huzurlu bir kent **yaratmak** için varız

## VİZYONUMUZ

**Her şeyin sevgi ile başladığı,**

ekonomik ve sosyal beklentilerin karşılandığı,

bireylerinin kendilerini geliştirdikleri,

havası, doğası ve temizliği ile

yaşamaktan mutlu olacakları,

**soyadı kültür olan LÜLEBURGAZ**

## DEĞERLERİMİZ

Güvenilir

Öncü ve örnek

Çalışkan ve üretken

Açık, paylaşımcı ve katılımcı

İnsan hakları ve çevreye saygılı

Kaynakları bilimsel ve doğru kullanan

Sevgi ve saygıya dayalı ekip ruhu ile çalışan



## STRATEJİK AMAÇ VE HEDEFLERİMİZ

<p><b>A1:</b>“STRATEJİK YÖNETİM İLE İŞLEYEN KURUM”UN SÜRDÜRÜLEBİLİRLİĞİNİ SAĞLAMAK</p>	<p><b>H1:</b>“Stratejik Yönetim Döngüsü”nü oluşturmak</p> <p><b>H2:</b>Strateji geliştirme becerisine sahip kurumda, değişen ve gelişen dünyadaki fırsatları-tehditleri, olanakları - kısıtları ve dengeleri algılayıp değerlendirecek ve bunları hayata geçirebilecek yapıyı oluşturmak</p>
<p><b>A2:</b>DOĞAL, TARİHSEL, FİZİKSEL, ÇEVRESEL, EKONOMİK, SOSYAL VE KÜLTÜREL DEĞERLERİN; EVRENSEL HUKUK NÖRMLARINA UYGUN, BİLİMSEL VE DOĞRU KULLANILMASINI SAĞLAYARAK, KENTSEL YAŞAM STANDARDINI VE KALİTESİNİ YÜKSELTECEK SİSTEMİ KURMAK</p>	<p><b>H1:</b>Sadece insan için değil, tüm canlılar için koruma kullanma dengesi sağlanarak, yaşanabilir kenti yaratmak ve sürdürülebilirliğini sağlamak</p> <p><b>H2:</b> Çevresel olumsuzluklardan arındırılmış bir kenti yaratacak sistemi kurmak</p> <p><b>H3:</b>Sosyal belediyeçilik ilkesi gereği sosyal, kültürel ve sportif faaliyetleri planlamak, sürdürülebilirliğini sağlamak ve paydaşları desteklemek</p> <p><b>H4:</b>Afet kriz ve sabotajlara karşı koruma sağlayacak sistemi kurmak</p> <p><b>H5:</b>Kentin envanter çalışmasını yapmak, kayıt altına almak ve güncellenmesini sağlamak</p> <p><b>H6:</b> Kentin altyapı, plan-proje ve yatırımlarını kentsel planlara uygun hale getirmek</p> <p><b>H7:</b>Yasal görev ve sorumluluklarımızı akılcı, yenilikçi ve bilimsel yöntemlerle yerine getirmek</p>
<p><b>A3:</b>DÜNYANIN “AKILLI ŞEHİRLERİ” ARASINDA YER ALMAK</p>	<p><b>H1:</b>Kentin ve kentlinin sorunlarını tespit edebilen ve bu sorunlara bilgiye dayalı, akıllı çözümler üretebilen sistemi kurmak</p> <p><b>H2:</b> Akıllı kentler için bilgi ve iletişim teknolojileri altyapısının modernizasyonunu yapmak</p> <p><b>H3:</b>Belediye hizmetlerini mekâna bağlı olmaksızın kolay, hızlı ve ulaşılabilir hale getirmek</p> <p><b>H4:</b>Kurumun ve vatandaşın teknolojik yeterliliğini arttırmaya yönelik çalışmalar yapmak ve sunulan hizmetlerin kullanımını teşvik etmek</p>

<b>A4:GÜÇLÜ SOSYAL YAPI VE ORTA SINIF HÂKİMİYETİNİN SÜRDÜRÜLEBİLMESİNİ SAĞLAYACAK TEDBİRLER ALMAK</b>	<b>H1:</b> Demokrasi kültürünü güçlendirerek 'Egemen kültür' haline getirmek
	<b>H2:</b> Ortak aklı güçlendirerek sürdürülebilirliğini sağlamak
	<b>H3:</b> Kentte toplumsal dayanışma, bütünleşme ve hoşgörüyü arttıracak sistemi kurmak
	<b>H4:</b> Dezavantajlı Gruplar için pozitif ayrımcı tutum ve politikalar üretmek
	<b>H5:</b> Lüleburgaz'ı orta sınıf için cazibe merkezi haline getirmek
<b>A5:GELECEĞİN YARATILMASINDA ÖNEMLİ YERİ OLAN HİZMETLER SEKTÖRÜNDE ÖNCÜ VE MERKEZ OLMAK</b>	<b>H1:</b> "Beyin Göçünü" kente çekecek planlamalar yapmak
	<b>H2:</b> Ekonomik potansiyeli yatırım ve üretin yönlendirecek planlamalar yapmak
	<b>H3:</b> Trakya'nın cazibe merkezi haline gelmek
<b>A6:LÜLEBURGAZ'IN MARKA HALİNE GELMESİNE LİDERLİK ETMEK</b>	<b>H1:</b> Lüleburgaz markasını yaratmaya yönelik çalışmalar yapmak
	<b>H2:</b> Kentin ve Belediye'nin tanıtımına yönelik faaliyetler gerçekleştirerek kent ismini duyurmak
	<b>H3:</b> Trakya'nın 'Süt Başşehri' olmak
	<b>H4:</b> Bölgede tarım ve hayvancılığı geliştirici çalışmalara katkı sağlamak
<b>A7:TRAKYA'NIN KÜLTÜR KENTİ OLMAK</b>	<b>H1:</b> Kültürel mirası korumak, geliştirmek ve sürdürülebilirliğini sağlamak
	<b>H2:</b> Kültürel değerlerin sürdürülebilmesine katkı sağlayacak fiziki mekanlar yaratmak
	<b>H3:</b> Kültürel ve sosyal faaliyetlerin planlamasında ve uygulanmasında gönüllü katılımın sağlanacağı sistemi kurmak
	<b>H4:</b> Ulusal ve uluslararası sanatsal, ticari, zirai, sporti ve kültürel etkinlikler planlamak, icra etmek ve geleneksel hale getirmek

## C-PERFORMANS HEDEF ve GÖSTERGELERİ ile FAALİYETLER

Bu bölümde Stratejik Planda yer alan amaç ve hedefler seti çerçevesinde 2016 yılı Performans Programında yer alanlara ilişkin performans hedefi tabloları yer almaktadır.

2016 yılı için 29 Performans Hedefi belirlenmiştir. Belirlenen hedefler doğrultusunda oluşturulan tablolarda performans göstergeleri, hedefe ulaşmak için yürütülecek faaliyetler ve bu faaliyetler için belirlenen 2016 yılı bütçe kaynaklarına yer verilmiştir.

Performans Hedefi Tablolarında yer alan performans göstergelerine ilişkin olarak 2014 yılı gerçekleşen, 2015 yılı 9 aylık gerçekleşme verileri ile 2016 yılı program dönemine ilişkin hedeflenenler yer almaktadır.

Faaliyetlerden sorumlu harcama birimleri tablosu, harcama birimleri faaliyet maliyetleri tablosu ve performans hedefleri toplam maliyetleri tablosu ekler bölümünde yer almaktadır.



## PERFORMANS HEDEFİ TABLOSU-1

İDARE ADI	LÜLEBURGAZ BELEDİYESİ
AMAÇ	1:"STRATEJİK YÖNETİM İLE İŞLEYEN KURUM"UN SÜRDÜRÜLEBİLİRLİĞİNİ SAĞLAMAK
HEDEF	1.1:"Stratejik Yönetim Döngüsü"nü oluşturmak

PERFORMANS HEDEFİ	1.1.1: Stratejik Yönetim Döngüsü oluşturulacaktır
-------------------	---

**AÇIKLAMA:** Stratejik Planın %95 gerçekleştirilmesine yönelik 69 ana faaliyetin 2016 yılı içinde gerçekleştirilmesi hedeflenmektedir.

-Stratejik planın takibinde kurumu "Bilinçsiz-Yeterli" hale getirebilmek için müdürlüklerce Stratejik Plan gözden geçirme toplantıları ve tüm personelin katılımıyla yılsonu değerlendirme toplantısı yapılacaktır.

-Stratejik Planın yürütümünde kuruma destek olabilecek paydaşlarla proje ve faaliyetler gerçekleştirilecektir.

-Belediye yönetim sistemine yönelik çalışmalar yapılacaktır.

-Kurumsal kaynakların planlanma çalışmalarının devamı sağlanacaktır.

Performans Göstergeleri		Ölçü Birimi	2014	2015-(9 aylık)	2016
<b>F1</b>	2014 yılında Stratejik Planda gerçekleşecek faaliyet sayısı	Adet	44	47	69
<b>F2</b>	Yılsonu değerlendirme toplantısı	Adet	1	-	1
	Müdürlüklerce yapılan Stratejik Plan gözden geçirme toplantısı	Adet	24	25	34
<b>F3</b>	Paydaşlarla gerçekleştirilen proje-faaliyet sayısı	Adet	94	58	61
<b>F4</b>	Sistemlerin kurulması	Adet	-	-	1
	İnsan Kaynakları planlanması	Adet	1	-	1
<b>F5</b>	Aylık bütçe gerçekleşme raporu ve performans izleme değerlendirme raporu	Adet	16	7	16
	Bankalarla yapılan görüşme	Adet	7	7	7
	Taşınmaz mal değerleri planlanması	Yüzde	-	90	100

FAALİYETLER		KAYNAK İHTİYACI (2016) (TL)		
		Bütçe	Bütçe Dışı	Toplam
<b>1</b>	Stratejik plan yapmak ve %95 gerçekleştirmek	-		-
<b>2</b>	Stratejik planın takibinde kurumu "Bilinçsiz-Yeterli" hale getirmek	-		-

3	Stratejik planın yürütümünde kuruma destek olabilecek paydaşları sürece dâhil etmek	5.000,00		5.000,00
4	Kurumsal ve bireysel performans değerlendirme ve iç kontrol sistemini kurarak, işlerliğini sağlamak	300.000,00		300.000,00
5	Kurumsal kaynakların planlanmasında stratejik uygulamalar gerçekleştirmek	50.000,00		50.000,00
<b>GENEL TOPLAM</b>		<b>355.000,00</b>		<b>355.000,00</b>

**PERFORMANS HEDEFİ TABLOSU-2**

<b>İDARE ADI</b>	LÜLEBURGAZ BELEDİYESİ
<b>AMAÇ</b>	1:“STRATEJİK YÖNETİM İLE İŞLEYEN KURUM”UN SÜRDÜRÜLEBİLİRLİĞİNİ SAĞLAMAK
<b>HEDEF</b>	1.2:Strateji geliştirme becerisine sahip kurumda, değişen ve gelişen dünyadaki fırsatları-tehditleri, olanakları - kısıtları ve dengeleri algılayıp değerlendirecek ve bunları hayata geçirebilecek yapıyı oluşturmak

<b>PERFORMANS HEDEFİ</b>	1.2.1:Strateji geliştirme becerisine sahip kurumda, değişen ve gelişen dünyadaki fırsatları-tehditleri, olanakları-kısıtları ve dengeleri algılayıp değerlendirecek ve bunları hayata geçirebilecek yapı oluşturulacaktır.
--------------------------	--

**ACIKLAMA:** Belediyemizi tanıtmak, farklı ve yenilikçi çalışmaları yerinde görmek, belediyemiz vizyonuna katkı sağlamak amacıyla ulusal ve uluslararası organizasyonlara katılım sağlanacaktır. Kamu ve özel sektöre ait tüm fırsat ve destek programları takip edilecektir.

Performans Göstergeleri		Ölçü Birimi	2014	2015- (9 aylık)	2016
<b>F1</b>	Kurumsal kapasiteyi arttırmaya yönelik katılımcı olunan veya düzenlenen organizasyon sayısı	Adet	16	14	5
<b>F2</b>	Hazırlanan projeler	Adet	2	10	11
	Kabul projeler	Adet	2	9	8

FAALİYETLER		KAYNAK İHTİYACI (2016) (TL)		
		Bütçe	Bütçe Dışı	Toplam
<b>1</b>	Ulusal ve uluslararası organizasyonlarla kurumsal kapasiteyi arttırmaya yönelik çalışmalar yapmak	100.000,00		100.000,00
<b>2</b>	Kamu ve özel sektöre ait tüm fırsat ve destek programlarının ilgili birimlerce takip edilerek, proje ekibiyle koordineli çalışmasını sağlamak	40.000,00		40.000,00
<b>GENEL TOPLAM</b>		<b>140.000,00</b>		<b>140.000,00</b>

## PERFORMANS HEDEFİ TABLOSU-3

İDARE ADI	LÜLEBURGAZ BELEDİYESİ
AMAÇ	2: DOĞAL, TARİHSEL, FİZİKSEL, ÇEVRESEL, EKONOMİK, SOSYAL VE KÜLTÜREL DEĞERLERİN; EVRENSEL HUKUK NÖRMLARINA UYGUN, BİLİMSEL VE DOĞRU KULLANILMASINI SAĞLAYARAK, KENTSEL YAŞAM STANDARDINI VE KALİTESİNİ YÜKSELTECEK SİSTEMİ KURMAK
HEDEF	2.1: Sadece insan için değil, tüm canlılar için koruma kullanma dengesi sağlanarak, yaşanabilir kenti yaratmak ve sürdürülebilirliğini sağlamak

PERFORMANS HEDEFİ	2.1.1: Sadece insan için değil, tüm canlılar için koruma kullanma dengesi sağlanarak, yaşanabilir kent yaratılacak ve sürdürülebilirliği sağlanacaktır.
-------------------	---

**AÇIKLAMA:** -Kent dostu ulaşımaya yönelik master plan çalışmaları, yol yapımları ve araçlar için çalışma izin belgeleri düzenlenecek,  
 -Halk sağlığını korumak için denetimler ve sağlık kurum ve kuruluşlarıyla organizasyonlar,  
 -Kent estetiğini düzenlemeye yönelik çalışmalar,  
 -Sosyal, kültürel ve sportif gereksinimleri karşılayacak alanlara yönelik çalışmalar,  
 -Kentimizin mevcut içme suyu hatlarına yönelik çalışmalar,  
 -Kentlilik bilincini yaygınlaştırma faaliyetleri düzenlenecektir.

Performans Göstergeleri	Ölçü Birimi	2014	2015-(9 aylık)	2016	
F1	Ulaşım Master Planının yapılması	%	10	10	100
	Çalışma izni verilen toplu taşıma araç sayısı	Adet	105	105	105
	Çalışma izni verilen okul servis araç sayısı	Adet	83	93	110
	Çalışma izin belgesi verilen taksi sayısı	Adet	131	84	161
	Çalışma izin verilen personel servis sayısı	Adet	-	-	100
	Beton parke taş yol miktarı	m <sup>2</sup>	60.226	40.590	30.000
	Sıcak asfalt yol uzunluğu	km	7,10	1,75	3
	Soğuk asfalt yol uzunluğu	km	1,65	13,5	10
F2	Halk sağlığını korumaya yönelik gerçekleştirilen gıda denetimi	Adet	24	18	24
	Halk sağlığını korumaya yönelik sağlık kurum ve kuruluşlarıyla gerçekleştirilen faaliyet/organizasyon	Adet	3	4	4



<b>F3</b>	Sosyal, kültürel ve sportif gereksinimleri karşılayacak yeni mekan inşaatı	Adet	3	1	2
	Sosyal, kültürel ve sportif gereksinimleri karşılayacak İmar plan çalışmalarının yapılması (Ekolojik imar planı)	Adet	-	-	1
	Yeni alanlara yönelik proje yarışmaları	Adet	-	-	3
	Yeni alanlara yönelik uygulama proje çizimleri	Adet	-	-	4
	Alanların Kamulaştırmalarının yapılması	Yüzde	-	-	100
<b>F4</b>	Yeni içme suyu hattı uzunluğu	Metre	1089	3513	5000
	İçme suyu hattı yenileme	Metre	-	2354	4000
	İçme suyu hattı arıza ve bakım	Adet	1256	1281	1500
<b>F5</b>	Kent estetiğini düzenlemeye yönelik yapılan uygulama sayısı	Adet	3	2	6
	Sulama ve bakımı yapılan yeşil alan miktarı	m <sup>2</sup>	300.000	240.000	320.000
<b>F6</b>	Kentlilik bilincinin yaygınlaşmasına yönelik gerçekleştirilen organizasyon sayısı	Adet	-	1	1

FAALİYETLER	KAYNAK İHTİYACI (2016) (TL)		
	Bütçe	Bütçe Dışı	Toplam
<b>1</b> Kent dostu ulaşım master planı yapmak (Master plan, yol yapımı)	7.500.000,00		7.500.000,00
<b>2</b> Halk sağlığını korumaya yönelik önleyici tedbirlerin alınması konusunda çalışmalar yapmak ve/veya sağlık kurum kuruluşları tarafından gerçekleştirilen projelere ortak olmak ve katkı sağlamak	5.000,00		5.000,00
<b>3</b> Sosyal, kültürel ve sportif gereksinimleri karşılayacak yeni mekânlar oluşturmak ve var olan fiziki donatı alanlarının iyileştirilmesini sağlamak	27.375.250,00		27.375.250,00
<b>4</b> Kentimizin mevcut içme suyu hatlarını yenilemek ve içme suyu projeleri kapsamında yeni içme suyu hattı yapmak	6.050.000,00		6.050.000,00

5	Kentsel tasarım anlayışına uygun kent estetiğini düzenleyici çalışmalar yapmak	8.400.000,00	8.400.000,00
6	Kentlilik bilincinin yaygınlaşmasına yönelik çalışmalar yapmak	10.000,00	10.000,00
<b>GENEL TOPLAM</b>		<b>49.340.250,00</b>	<b>49.340.250,00</b>

**PERFORMANS HEDEFİ TABLOSU-4**

<b>İDARE ADI</b>	LÜLEBURGAZ BELEDİYESİ
<b>AMAÇ</b>	<b>2: DOĞAL, TARİHSEL, FİZİKSEL, ÇEVRESEL, EKONOMİK, SOSYAL VE KÜLTÜREL DEĞERLERİN; EVRENSEL HUKUK NORMLARINA UYGUN, BİLİMSEL VE DOĞRU KULLANILMASINI SAĞLAYARAK, KENTSEL YAŞAM STANDARDINI VE KALİTESİNİ YÜKSELTECEK SİSTEMİ KURMAK</b>
<b>HEDEF</b>	<b>2.2:Çevresel olumsuzluklardan arındırılmış bir kenti yaratacak sistemi kurmak</b>

<b>PERFORMANS HEDEFİ</b>	<b>2.2.1:Çevresel olumsuzluklardan arındırılmış bir kenti yaratacak çalışmalar gerçekleştirilecektir.</b>
--------------------------	---

**ACIKLAMA:-** Görüntü ve gürültü kirliliğini önleyici çalışmalar yapılacak,  
 -Çevre ve insan sağlığını tehdit eden unsurlarla mücadele etkinleştirmek için halkı bilinçlendirici çalışmalar yapılacak,  
 -Atık su arıtma tesisinin 7/24 çalışması sağlanacak,  
 -Katı atık bertaraf tesisinin yapımı ve sürdürülebilirliği ile ilgili çalışmalar,  
 -Kanalizasyon ve yağmur suyu şebekeleri ıslah edilecek ve yeni şebekeler yapılacak,  
 -Çöplerin ve tıbbi atıkların düzenli ve programlı olarak toplanması konusunda çalışmalar yapılacaktır.

Performans Göstergeleri		Ölçü Birimi	2014	2015-(9 aylık)	2016
<b>F1</b>	Kentimizde yapılan uygulamanın kentin toplam alanına oranı	%	75	75	85
	Tabela ve tenteler ile ilgili uygulanan idari yaptırım karar sayısı	Adet	41	40	25
<b>F2</b>	Sahipsiz hayvan rehabilitasyonu ve salgın hayvan hastalıkları ile mücadele işlem (faaliyet) sayısı	Adet	1145	922	900
	Haşere şikayetlerinin değerlendirilmesi	(yıllık) %	95	95	95
	Çevre ve insan sağlığını tehdit eden unsurlara yönelik yapılan idari işlem sayısı	Adet	768	740	650
	Verilen ruhsat ve izin sayıları	Adet	666	346	600
	Çevre ve insan sağlığını tehdit eden unsurlara yönelik afiş ve broşür sayısı	Adet	-	1500	2000

	Çevre ve insan sağlığını tehdit eden unsurlara yönelik eğitim organizasyonu	Adet	-	-	1
<b>F3</b>	Atık su arıtma tesisinin 7/24 saat üzerinden çalışması	%	100	100	100
<b>F4</b>	Katı Atık Bertaraf Tesisi ile ilgili yapılan çalışma sayısı	Adet	2	-	1
<b>F5</b>	Temizlenecek kanal uzunluğu	Metre	9940	12.095	12.000
	Temizlenecek rogar adedi	Adet	1944	424	800
	Açılacak tıkalı kanal sayısı	Adet	3717	2948	3400
	İslah edilen kanalizasyon kanal hattı uzunluğu	Metre	99	166	300
	Yeni yapılan kanalizasyon kanal hattı uzunluğu	Metre	2799	3209	4000
	İslah edilen yağmursuyu kanal hattı uzunluğu	Metre	67	104	200
	Kanal bakım onarım nokta kazı kanal bağlantısı işleri	Adet	278	271	800
	Vidanjör ile çekim yapılması	Adet	1232	878	850
	Yeni yapılan yağmursuyu kanal hattı uzunluğu	Metre	2867	3662	3000
<b>F6</b>	Zamansız çöp çıkarılması ile ilgili yapılan kontrol sayısı	Adet	720	543	1000
	Zamansız çöp çıkarılması ile ilgili yapılan idari işlem sayısı	Adet	39	37	40
	Tıbbi atıkların toplanması	%	100	100	100
<b>F7</b>	Doğalgaz kullanımı ile ilgili toplantı	Adet	-	-	1
<b>F8</b>	Çevre Yönetimi Sempozyumuna katılan kişi sayısı	Adet	200	-	200
<b>F9</b>	Gösterimi yapılan film sayısı	Adet	-	-	1

FAALİYETLER		KAYNAK İHTİYACI (2016) (TL)		
		Bütçe	Bütçe Dışı	Toplam
<b>1</b>	Görüntü ve gürültü kirliliğini önleyici çalışmalar planlayarak hayata geçirmek	-		-
<b>2</b>	Çevre ve insan sağlığını tehdit eden unsurlarla mücadeleyi etkinleştirerek sürdürülebilirliğini sağlamak	342.000,00		342.000,00
<b>3</b>	Atık su arıtma tesisini yapmak ve sürdürülebilirliğini sağlamak	1.200.000,00		1.200.000,00
<b>4</b>	Katı atık bertaraf tesisinin yapımı ve sürdürülebilirliği ile ilgili KIRKAB-2'ye destek vermek	10.000,00		10.000,00

5	Kanalizasyon ve yağmur suyu şebekelerinin ıslahına ve yeni şebekelerin yapımına yönelik çalışmalar yapmak	5.550.000,00		5.550.000,00
6	Çöplerin düzenli ve programlı olarak toplanması ile bir üst uygulama modeline geçilmesini sağlamak	9.941.000,00		9.941.000,00
7	Doğalgaz kullanımı ile ilgili bilgilendirme ve bilinçlendirmeye yönelik çalışmalar yapmak	3.000,00		3.000,00
8	Çevre Yönetimi Sempozyumu yapmak	17.000,00		17.000,00
9	Çevre bilincinin oluşmasına katkı sağlayacak film gösterimleri yapmak	10.000,00		10.000,00
<b>GENEL TOPLAM</b>		<b>17.073.000,00</b>		<b>17.073.000,00</b>

**PERFORMANS HEDEFİ TABLOSU-5**

<b>İDARE ADI</b>	LÜLEBURGAZ BELEDİYESİ
<b>AMAÇ</b>	2: DOĞAL, TARİHSEL, FİZİKSEL, ÇEVRESEL, EKONOMİK, SOSYAL VE KÜLTÜREL DEĞERLERİN; EVRENSEL HUKUK NORMLARINA UYGUN, BİLİMSEL VE DOĞRU KULLANILMASINI SAĞLAYARAK, KENTSEL YAŞAM STANDARDINI VE KALİTESİNİ YÜKSELTECEK SİSTEMİ KURMAK
<b>HEDEF</b>	2.3:Sosyal belediyecilik ilkesi gereği sosyal, kültürel ve sportif faaliyetleri planlamak, sürdürülebilirliğini sağlamak ve paydaşları desteklemek

<b>PERFORMANS HEDEFİ</b>	2.3.1:Sosyal belediyecilik ilkesi gereği sosyal, kültürel ve sportif faaliyetler planlanacak, sürdürülebilirliği sağlanacak ve paydaşlar desteklenecektir.
--------------------------	--

**ACIKLAMA:** Muhtaç vatandaşlara yardım organizasyonları, Kadın Yılı ile ilgili faaliyetler, belirli gün ve haftalar ile ilgili etkinlikler ile Lüleburgaz Belediyesi Deniz ve Orman Kampı etkinliğinin devamı sağlanacak ve iş dünyasındaki kadınlara yönelik toplantı organizasyonu düzenlenecek, amatör spor kulüpleri desteklenecektir.

Performans Göstergeleri		Ölçü Birimi	2014	2015-(9 aylık)	2016
<b>F1</b>	Yardım organizasyonları ile katkı sağlanan kişi sayısı	Kişi	1161	858	1000
	Sosyal belediyecilik gereği gerçekleştirilen organizasyon	Adet	6	4	12
<b>F2</b>	İş dünyasını bir araya getirecek organizasyon sayısı	Adet	-	-	2
<b>F3</b>	Desteklenen amatör spor kulübü ve dernek sayısı	Adet	12	4	10

FAALİYETLER		KAYNAK İHTİYACI (2016) (TL)		
		Bütçe	Bütçe Dışı	Toplam
1	Sosyal belediyecilik anlayışını güçlendirici çalışmalar yapmak	2.033.000,00		2.033.000,00
2	İş dünyasını bir araya getirecek organizasyonlar yapmak	25.000,00		25.000,00
3	Amatör spor kulüplerini desteklemek kültür	100.000,00		100.000,00
GENEL TOPLAM		2.158.000,00		2.158.000,00

### PERFORMANS HEDEFİ TABLOSU-6

İDARE ADI	LÜLEBURGAZ BELEDİYESİ
AMAÇ	2: DOĞAL, TARİHSEL, FİZİKSEL, ÇEVRESEL, EKONOMİK, SOSYAL VE KÜLTÜREL DEĞERLERİN; EVRENSEL HUKUK NORMLARINA UYGUN, BİLİMSEL VE DOĞRU KULLANILMASINI SAĞLAYARAK, KENTSEL YAŞAM STANDARDINI VE KALİTESİNİ YÜKSELTECEK SİSTEMİ KURMAK
HEDEF	2.4:Afet kriz ve sabotajlara karşı koruma sağlayacak sistemi kurmak

PERFORMANS HEDEFİ	2.4.1:Afet kriz ve sabotajlara karşı koruma sağlayacak sistem çalışmaları yapılacaktır
<b>AÇIKLAMA:</b> Kamu kurum ve kuruluşları, okullar ve fabrikalara afet, kriz ve sabotajlara karşı koruma sağlayacak eğitimler düzenlenecektir.	

Performans Göstergeleri	Ölçü Birimi	2014	2015-(9 aylık)	2016
F1 Afet, kriz ve sabotajlara karşı eğitim	Adet	46	24	35

FAALİYETLER		KAYNAK İHTİYACI (2016) (TL)		
		Bütçe	Bütçe Dışı	Toplam
1	Afet, kriz ve sabotajlara karşı koruma sağlayacak eğitimler planlamak	-		-
GENEL TOPLAM		-		-

## PERFORMANS HEDEFİ TABLOSU-7

İDARE ADI	LÜLEBURGAZ BELEDİYESİ
AMAÇ	2: DOĞAL, TARİHSEL, FİZİKSEL, ÇEVRESEL, EKONOMİK, SOSYAL VE KÜLTÜREL DEĞERLERİN; EVRENSEL HUKUK NORMLARINA UYGUN, BİLİMSEL VE DOĞRU KULLANILMASINI SAĞLAYARAK, KENTSEL YAŞAM STANDARDINI VE KALİTESİNİ YÜKSELTECEK SİSTEMİ KURMAK
HEDEF	2.5: Kentin envanter çalışmasını yapmak, kayıt altına almak ve güncellenmesini sağlamak

PERFORMANS HEDEFİ	2.5.1: Kentin envanter çalışması yapılacak, kayıt altına alınacak ve güncellenmesi sağlanacaktır
<b>AÇIKLAMA:</b>	Kanalizasyon, yağmursuyu, içme suyu envanterine esas mahalle bazında çalışmalar yapılacaktır.

Performans Göstergeleri	Ölçü Birimi	2014	2015-(9 aylık)	2016
<b>F2</b> Envanteri çıkarılan mahalle sayısı	Adet	-	-	10

FAALİYETLER	KAYNAK İHTİYACI (2016) (TL)		
	Bütçe	Bütçe Dışı	Toplam
<b>1</b> Doğal kaynakların envanterini çıkartmak	10.000,00		10.000,00
<b>GENEL TOPLAM</b>	<b>10.000,00</b>		<b>10.000,00</b>

## PERFORMANS HEDEFİ TABLOSU-8

İDARE ADI	LÜLEBURGAZ BELEDİYESİ
AMAÇ	2: DOĞAL, TARİHSEL, FİZİKSEL, ÇEVRESEL, EKONOMİK, SOSYAL VE KÜLTÜREL DEĞERLERİN; EVRENSEL HUKUK NORMLARINA UYGUN, BİLİMSEL VE DOĞRU KULLANILMASINI SAĞLAYARAK, KENTSEL YAŞAM STANDARDINI VE KALİTESİNİ YÜKSELTECEK SİSTEMİ KURMAK
HEDEF	2.6: Kentin altyapı, plan-proje ve yatırımlarını kentsel planlara uygun hale getirmek

PERFORMANS HEDEFİ	2.6.1: Kentin altyapı, plan-proje ve yatırımları kentsel planlara uygun hale getirilecektir
<b>AÇIKLAMA:</b>	Çevre düzeni planına uygun imar planlarında düzenlemeler yapılacaktır.



Performans Göstergeleri		Ölçü Birimi	2014	2015-(9 aylık)	2016
<b>F1</b>	Çevre Düzeni Planına uygun imar planında revizyon sayısı	Adet	-	-	3

FAALİYETLER		KAYNAK İHTİYACI (2016) (TL)		
		Bütçe	Bütçe Dışı	Toplam
<b>1</b>	Belediye ve mücavir alan sınırları içinde çevre düzeni planına uygun olarak imar planlarında gerekli düzenlemelerin yapılmasını sağlamak	-		-
<b>GENEL TOPLAM</b>		-		-

### PERFORMANS HEDEFİ TABLOSU-9

<b>İDARE ADI</b>	LÜLEBURGAZ BELEDİYESİ
<b>AMAÇ</b>	2:DOĞAL, TARİHSEL, FİZİKSEL, ÇEVRESEL, EKONOMİK, SOSYAL VE KÜLTÜREL DEĞERLERİN; EVRENSEL HUKUK NORMLARINA UYGUN, BİLİMSEL VE DOĞRU KULLANILMASINI SAĞLAYARAK, KENTSEL YAŞAM STANDARDINI VE KALİTESİNİ YÜKSELTECEK SİSTEMİ KURMAK
<b>HEDEF</b>	2.7: Yasal görev ve sorumluluklarımızı akılcı, yenilikçi ve bilimsel yöntemlerle yerine getirmek

<b>PERFORMANS HEDEFİ</b>	2.7.1: Yasal görev ve sorumluluklarımız akılcı, yenilikçi ve bilimsel yöntemlerle yerine getirilecektir
--------------------------	---

**ACIKLAMA:** Mevzuata yönelik kurum içi ve dışındaki eğitimlere katılım sağlanacaktır.

Performans Göstergeleri		Ölçü birimi	2014	2015-(9 aylık)	2016
<b>F1</b>	Mevzuata yönelik yapılan eğitim ve bilgilendirme sayısı	Adet	17	13	20

FAALİYETLER		KAYNAK İHTİYACI (2016) (TL)		
		Bütçe	Bütçe Dışı	Toplam
<b>1</b>	Belediye hizmet alanında gerçekleştirilen tüm iş ve işlemlerde güncel mevzuatın ve evrensel hukuk normlarının takibini sağlamak	30.000,00		30.000,00
<b>GENEL TOPLAM</b>		30.000,00		30.000,00

## PERFORMANS HEDEFİ TABLOSU-10

İDARE ADI	LÜLEBURGAZ BELEDİYESİ
AMAÇ	3:DÜNYANIN “AKILLI ŞEHİRLERİ” ARASINDA YER ALMAK
HEDEF	3.1:Kentın ve kentlinin sorunlarını tespit edebilen ve bu sorunlara bilgiye dayalı, akıllı çözümler üretebilen sistemi kurmak

PERFORMANS HEDEFİ	3.1.1:Kentın ve kentlinin sorunlarını tespit edebilen ve bu sorunlara bilgiye dayalı, akıllı çözümler üretebilen sistem kurulacaktır.
-------------------	---

**AÇIKLAMA:** Akıllı kente ulaşmak için üniversiteler, teknoloji firmaları vb. kurum ve kuruluşlar koordineli çalışarak akıllı çözümler üretecek projeler geliştirilecektir. Vatandaşa sunulan hizmetlerin yeni iş süreçlerinin analizleri yapılacak ve mevcut iş süreç analizlerinin iyileştirilmesi sağlanacaktır. Veri madenciliği ve iş zekası teknikleri kullanılarak kurumsal zeka sisteminin oluşturulmasına yönelik çalışmalar yapılacaktır.

Performans Göstergeleri		Ölçü Birimi	2014	2015-(9 aylık)	2016
F1	Üniversiteler, teknoloji firmaları vb. kurum ve kuruluşlar ile yapılan toplantı sayısı	Adet	23	20	20
F2	Akıllı çözümler üretebilen proje	Adet	1	2	2
F3	Sistem kullanım raporu	Adet	-	-	4
F4	Revize edilen ve yeni oluşturulan iş süreç sayısı	Adet	3	2	5

FAALİYETLER		KAYNAK İHTİYACI (2016) (TL)		
		Bütçe	Bütçe Dışı	Toplam
1	Kent ve kentlinin tespit edilen sorunlarına çözüm bulabilmek için üniversiteler, teknoloji firmaları vb. kurum ve kuruluşlar ile toplantılar düzenlemek	-		-
2	Akıllı kente ulaşmak için, dünyada uygulanabilir olan, akıllı çözümler üretecek projeler geliştirmek	2.000.000,00		2.000.000,00
3	Veri madenciliği ve iş zekası teknikleri kullanılarak kurumsal zeka sisteminin oluşturulmasını sağlamak	-		-
4	Vatandaşa sunulan hizmetlerin yeni iş süreçlerinin analizlerini yapmak, mevcut iş süreç analizlerinin iyileştirilmesini sağlamak	-		-
<b>GENEL TOPLAM</b>		<b>2.000.000,00</b>		<b>2.000.000,00</b>

**PERFORMANS HEDEFİ TABLOSU-11**

İDARE ADI	LÜLEBURGAZ BELEDİYESİ
AMAÇ	3: DÜNYANIN “AKILLI ŞEHİRLERİ” ARASINDA YER ALMAK
HEDEF	3.2: Akıllı kentler için bilgi ve iletişim teknolojileri altyapısının modernizasyonunu yapmak

PERFORMANS HEDEFİ	3.2.1: Akıllı kentler için bilgi ve iletişim teknolojileri altyapısının modernizasyonu yapılacaktır.
-------------------	--

**AÇIKLAMA:** Yönetim Bilgi Sistemi, Coğrafi Bilgi Sistemi ve Bilgi Belge Yönetim Sistemi entegrasyonu ve kurum Network altyapısının modernizasyonu tamamlanacaktır.

Performans Göstergeleri	Ölçü Birimi	2014	2015-(9 aylık)	2016
F1 Sistemler arası yapılan entegrasyon sayısı	Adet	-	-	3
F2 Network altyapısının modernizasyonunu	Yüzde	-	-	100

FAALİYETLER	KAYNAK İHTİYACI (2016) (TL)		
	Bütçe	Bütçe Dışı	Toplam
1 Yönetim Bilgi Sistemi, Coğrafi Bilgi Sistemi Bilgi Belge Yönetim Sistemi entegrasyonunu tamamlamak	-		-
2 Kurum Network altyapısının modernizasyonunu yapmak	25.000,00		25.000,00
<b>GENEL TOPLAM</b>	<b>25.000,00</b>		<b>25.000,00</b>

**PERFORMANS HEDEFİ TABLOSU-12**

İDARE ADI	LÜLEBURGAZ BELEDİYESİ
AMAÇ	SA3: DÜNYANIN “AKILLI ŞEHİRLERİ” ARASINDA YER ALMAK
HEDEF	SH3: Belediye hizmetlerini mekâna bağlı olmaksızın kolay, hızlı ve ulaşılabilir hale getirmek

PERFORMANS HEDEFİ	3.3.1: Belediye hizmetlerini mekâna bağlı olmaksızın kolay, hızlı ve ulaşılabilir hale getirilecektir
-------------------	---

**AÇIKLAMA:** e-devlet projeleri kapsamında kurumlar arası entegrasyon ve iş birliğini arttırmaya yönelik çalışmalar yürütülecektir.

Performans Göstergeleri		Ölçü Birimi	2014	2015-(9 aylık)	2016
<b>F1</b>	Çağrı merkezinin kurulması	Yüzde	-	-	100
<b>F2</b>	e-devlet projeleri kapsamında gerçekleştirilen entegrasyon sayısı	Adet	-	-	1

FAALİYETLER	KAYNAK İHTİYACI (2016) (TL)		
	Bütçe	Bütçe Dışı	Toplam
<b>1</b> Vatandaşın internet, telefon, sms, e-mail gibi iletişim kanalları vasıtası ile 7/24 saat belediye ile iletişimde olmasına olanak sağlayan İletişim Merkezini kurmak	200.000,00		200.000,00
e-devlet projeleri kapsamında kurumlar arası entegrasyonu ve iş birliğini arttırmak	-		-
<b>GENEL TOPLAM</b>	<b>200.000,00</b>		<b>200.000,00</b>

### PERFORMANS HEDEFİ TABLOSU-13

<b>İDARE ADI</b>	LÜLEBURGAZ BELEDİYESİ
<b>AMAÇ</b>	<b>SA3:</b> DÜNYANIN "AKILLI ŞEHİRLERİ" ARASINDA YER ALMAK
<b>HEDEF</b>	<b>SH4:</b> Kurumun ve vatandaşın teknolojik yeterliliğini arttırmaya yönelik çalışmalar yapmak ve sunulan hizmetlerin kullanımını teşvik etmek

<b>PERFORMANS HEDEFİ</b>	<b>3.4.1:</b> Kurumun ve vatandaşın teknolojik yeterliliğini arttırmaya yönelik çalışmalar yapılacak ve sunulan hizmetlerin kullanımı teşvik edilecektir
--------------------------	--

**ACIKLAMA:** Kurum çalışanlarının teknolojik yeterliliğini arttırmaya yönelik eğitim ve toplantılar organize edilecek ve Personel CRM Sistemi kurulacaktır.

Performans Göstergeleri		Ölçü Birimi	2014	2015-(9 aylık)	2016
<b>F1</b>	Teknolojik yeterliliği arttırmaya yönelik düzenlenen eğitim sayısı	Adet	6	1	8
<b>F2</b>	Personel CRM Sistemi	Adet	-	-	1

FAALİYETLER	KAYNAK İHTİYACI (2016) (TL)		
	Bütçe	Bütçe Dışı	Toplam
<b>F1</b> Kurum çalışanlarının teknolojik yeterliliğini arttırmaya yönelik eğitim ve toplantılar düzenlemek	-		-
<b>F2</b> Personel CRM Sisteminin kurulması	-		-
<b>GENEL TOPLAM</b>	<b>-</b>		<b>-</b>

## PERFORMANS HEDEFİ TABLOSU-14

İDARE ADI	LÜLEBURGAZ BELEDİYESİ
AMAÇ	SA4:GÜÇLÜ SOSYAL YAPI VE ORTA SINIF HÂKİMİYETİNİN SÜRDÜRÜLEBİLMESİNİ SAĞLAYACAK TEDBİRLER ALMAK
HEDEF	SH1:Demokrasi kültürünü güçlendirerek 'Egemen kültür' haline getirmek

PERFORMANS HEDEFİ	4.1.1: Demokrasi kültürü güçlendirilerek 'Egemen kültür' haline getirilecektir
-------------------	--

**AÇIKLAMA:** Kentin meydanlarını ve diğer fiziki alanlarda paydaşlar ve halkın katılımıyla etkinlik ve aktiviteler gerçekleştirilecek, Demokrasi Haftası etkinlikleri yapılacak ve bireylerin kişisel ve toplumsal gelişimine yönelik eğitim programları planlanacaktır.

Performans Göstergeleri		Ölçü Birimi	2014	2015-(9 aylık)	2016
F1	Paydaşlarla gerçekleştirilecek organizasyon sayısı	Adet	36	28	38
F2	Kişisel ve toplumsal gelişime yönelik gerçekleştirilen eğitim sayısı	Adet	-	1	4

FAALİYETLER		KAYNAK İHTİYACI (2016) (TL)		
		Bütçe	Bütçe Dışı	Toplam
1	Kentin meydanlarını ve diğer fiziki alanlarını paydaşlarla gerçekleştirilecek etkinlik ve aktivitelerle canlı tutmak ve halkın katılımını sağlamak	1.198.000,00		1.198.000,00
2	Bireylerin kişisel ve toplumsal gelişimine yönelik alan araştırması yapmak, eğitim programları planlamak, yapılara destek olmak	30.000,00		30.000,00
GENEL TOPLAM		1.228.000,00		1.228.000,00

## PERFORMANS HEDEFİ TABLOSU-15

İDARE ADI	LÜLEBURGAZ BELEDİYESİ
AMAÇ	SA4:GÜÇLÜ SOSYAL YAPI VE ORTA SINIF HÂKİMİYETİNİN SÜRDÜRÜLEBİLMESİNİ SAĞLAYACAK TEDBİRLER ALMAK
HEDEF	SH2:Ortak aklı güçlendirerek sürdürülebilirliğini sağlamak

PERFORMANS HEDEFİ	4.2.1: Ortak aklı güçlendirerek sürdürülebilirliği sağlanacaktır
-------------------	--

**AÇIKLAMA:** Ortak aklın sürdürülebilirliğine yönelik yararlı görülen kahvaltı organizasyonları, kent konseyi faaliyetleri ve Balkan Buluşması etkinliği gerçekleştirilecek ve uygulanabilir yeni faaliyet adımları planlanacaktır.

Performans Göstergeleri		Ölçü Birimi	2014	2015-(9 aylık)	2016
<b>F1</b>	Değerlendirme raporu sonucu yararlı görülen faaliyet sayısı	Adet	3	8	13
<b>F2</b>	Planlanan yeni faaliyet sayısı	Adet	2	1	1

FAALİYETLER		KAYNAK İHTİYACI (2016) (TL)		
		Bütçe	Bütçe Dışı	Toplam
<b>1</b>	Değerlendirme raporları sonucu sürdürülmesinin yararlı olacağı öngörülen faaliyetlerle ilgili planlamalar yapmak	180.000,00		180.000,00
<b>2</b>	Geliştirilmeye açık yeni faaliyet adımları planlamak ve uygulamasını sağlamak	50.000,00		50.000,00
<b>GENEL TOPLAM</b>		<b>230.000,00</b>		<b>230.000,00</b>

### PERFORMANS HEDEFİ TABLOSU-16

<b>İDARE ADI</b>	LÜLEBURGAZ BELEDİYESİ
<b>AMAÇ</b>	<b>SA4:</b> GÜÇLÜ SOSYAL YAPI VE ORTA SINIF HÂKİMİYETİNİN SÜRDÜRÜLEBİLMESİNİ SAĞLAYACAK TEDBİRLER ALMAK
<b>HEDEF</b>	<b>SH3:</b> Kentte toplumsal dayanışma, bütünleşme ve hoşgörüyü arttıracak sistemi kurmak

<b>PERFORMANS HEDEFİ</b>	<b>4.3.1:</b> Kentte toplumsal dayanışma, bütünleşme ve hoşgörüyü arttıracak sistem kurulacaktır
--------------------------	--

**AÇIKLAMA:** Günaydın Merhaba Lüleburgaz Kampanyasının devamlılığı sağlanacak, farklı yaş gruplarının bir araya geldiği etkinlik ve organizasyonlar düzenlenecektir.

Performans Göstergeleri		Ölçü Birimi	2014	2015-(9 aylık)	2016
<b>F1</b>	Kampanya/organizasyon sayısı	Adet	1	1	2
<b>F2</b>	Farklı yaş gruplarının bir araya gelebileceği organizasyon sayısı	Adet	5	4	4

FAALİYETLER		KAYNAK İHTİYACI (2016) (TL)		
		Bütçe	Bütçe Dışı	Toplam
<b>1</b>	Kentte yaşayanlar arasındaki iletişimi, sevgi ve hoşgörü temeline oturtacak faaliyetler planlamak ve gerçekleştirmek	30.000,00		30.000,00
<b>2</b>	Farklı yaş gruplarının bir araya gelebileceği ve paylaşımlarda bulunabileceği organizasyonlar yapmak	135.000,00		135.000,00
<b>GENEL TOPLAM</b>		<b>165.000,00</b>		<b>165.000,00</b>



## PERFORMANS HEDEFİ TABLOSU-17

İDARE ADI	LÜLEBURGAZ BELEDİYESİ
AMAÇ	SA4:GÜÇLÜ SOSYAL YAPI VE ORTA SINIF HÂKİMİYETİNİN SÜRDÜRÜLEBİLMESİNİ SAĞLAYACAK TEDBİRLER ALMAK
HEDEF	SH4:Dezavantajlı Gruplar için pozitif ayrımcı tutum ve politikalar üretmek

PERFORMANS HEDEFİ	4.4.1:Dezavantajlı Gruplar için pozitif ayrımcı tutum ve politikalar üretilecektir
-------------------	--

**AÇIKLAMA:** Engelli ailelerini bilinçlendirmeye yönelik eğitim organize edilecektir.

Performans Göstergeleri	Ölçü Birimi	2014	2015-(9 aylık)	2016
F1 Engelli ailelerine eğitim	Adet	-	-	1

FAALİYETLER	KAYNAK İHTİYACI (2016 (TL))		
	Bütçe	Bütçe Dışı	Toplam
1 Engelli ailelerini bilinçlendirmeye yönelik eğitim programları organize etmek	10.000,00		10.000,00
<b>GENEL TOPLAM</b>	<b>10.000,00</b>		<b>10.000,00</b>

## PERFORMANS HEDEFİ TABLOSU-18

İDARE ADI	LÜLEBURGAZ BELEDİYESİ
AMAÇ	SA4:GÜÇLÜ SOSYAL YAPI VE ORTA SINIF HÂKİMİYETİNİN SÜRDÜRÜLEBİLMESİNİ SAĞLAYACAK TEDBİRLER ALMAK
HEDEF	SH5:Lüleburgaz'ı orta sınıf için cazibe merkezi haline getirmek

PERFORMANS HEDEFİ	4.5.1:Lüleburgaz orta sınıf için cazibe merkezi haline getirilecektir.
-------------------	--

**AÇIKLAMA:** Lüleburgaz da orta sınıfı bir araya getirebilecek organizasyonlar düzenlenecek ve Lüleburgaz Belediyesi kültür etkinliklerinin yer aldığı film hazırlanacaktır.

Performans Göstergeleri	Ölçü Birimi	2014	2015-(9 aylık)	2016
F1 Tanıtım filmi	Adet	-	-	1
F2 İmza günü etkinliği	Adet	1	-	1

FAALİYETLER	KAYNAK İHTİYACI (2016) (TL)		
	Bütçe	Bütçe Dışı	Toplam
1 Orta sınıfı güçlendirecek yatırımları Lüleburgaz'a çekecek planlamalar yapmak	60.000,00		60.000,00

2	Lüleburgaz da orta sınıfı bir araya getirebilecek organizasyonlar düzenlemek	30.000,00		30.000,00
<b>GENEL TOPLAM</b>		<b>90.000,00</b>		<b>90.000,00</b>

**PERFORMANS HEDEFİ TABLOSU-19**

İDARE ADI	LÜLEBURGAZ BELEDİYESİ
AMAÇ	SA5:GELECEĞİN YARATILMASINDA ÖNEMLİ YERİ OLAN HİZMETLER SEKTÖRÜNDE ÖNCÜ VE MERKEZ OLMAK
HEDEF	SH1:“Beyin Göçünü” kente çekecek planlamalar yapmak

**PERFORMANS HEDEFİ** 5.1.1:“Beyin Göçünü” kente çekecek planlamalar yapılacaktır

**AÇIKLAMA:** İmar Planlarında Teknopark alanın oluşturulmasına ve İnternet siteleri kurulmasına yönelik çalışmalar yapılacaktır.

Performans Göstergeleri	Ölçü Birimi	2014	2015-(9 aylık)	2016
F1 İnternet sitelerinin kurulması	Adet	-	-	2
F2 İmar Planı tamamlanma oranı	Yüzde	-	-	100

FAALİYETLER	KAYNAK İHTİYACI (2016) (TL)		
	Bütçe	Bütçe Dışı	Toplam
1 aklınrotasılüleburgaz.com ve luleburgazkariyer.com sitelerinin oluşturulması	20.000,00		20.000,00
2 İmar Planlarında Teknopark alanı oluşturmak	100.000,00		100.000,00
<b>GENEL TOPLAM</b>	<b>120.000,00</b>		<b>120.000,00</b>

**PERFORMANS HEDEFİ TABLOSU-20**

İDARE ADI	LÜLEBURGAZ BELEDİYESİ
AMAÇ	SA5:GELECEĞİN YARATILMASINDA ÖNEMLİ YERİ OLAN HİZMETLER SEKTÖRÜNDE ÖNCÜ VE MERKEZ OLMAK
HEDEF	SH2:Ekonomik potansiyeli yatırım ve üretime yönlendirecek planlamalar yapmak

**PERFORMANS HEDEFİ** 5.2.1 Ekonomik potansiyeli yatırım ve üretime yönlendirecek planlamalar yapılacaktır.

**AÇIKLAMA:** Liad, Lüsiad, Kent Konseyi Tic ve San Çalışma Grubu gibi paydaşların katıldığı, kadın yılına yönelik organizasyon düzenlenecektir.

Performans Göstergeleri		Ölçü Birimi	2014	2015-(9 aylık)	2016
<b>F1</b>	Girişimciliğe yönelik organizasyon sayısı	Adet	-	-	1

FAALİYETLER		KAYNAK İHTİYACI (2016) (TL)		
		Bütçe	Bütçe Dışı	Toplam
<b>1</b>	Var olan potansiyeli harekete geçirmek üzere girişimcilik ruhunu teşvik eden çalışmaların devamını sağlamak	10.000,00		10.000,00
<b>GENEL TOPLAM</b>		<b>10.000,00</b>		<b>10.000,00</b>

### PERFORMANS HEDEFİ TABLOSU-21

<b>İDARE ADI</b>	LÜLEBURGAZ BELEDİYESİ
<b>AMAÇ</b>	<b>SA5:GELECEĞİN YARATILMASINDA ÖNEMLİ YERİ OLAN HİZMETLER SEKTÖRÜNDE ÖNCÜ VE MERKEZ OLMAK</b>
<b>HEDEF</b>	<b>SH3:Trakya'nın cazibe merkezi haline gelmek</b>

<b>PERFORMANS HEDEFİ</b>	<b>5.3.1: Trakya'nın cazibe merkezi haline gelmek için çalışmalar yapılacaktır</b>
<b>ACIKLAMA:</b> Lojistik merkezi ve fuar alanı ile çalışmalar ile imar planlama çalışmaları yapılacaktır.	

Performans Göstergeleri		Ölçü Birimi	2014	2015-(9 aylık)	2016
<b>F1</b>	Lojistik merkezi ile ilgili İmar Planı tamamlanma oranı	Yüzde	-	-	100
<b>F2</b>	Fuar alanı ile ilgili İmar Planı tamamlanma oranı	Yüzde	-	-	100

FAALİYETLER		KAYNAK İHTİYACI (2016) (TL)		
		Bütçe	Bütçe Dışı	Toplam
<b>1</b>	Lojistik merkezi ile ilgili olarak gerekli planlama çalışmalarını yapmak	100.000,00		100.000,00
<b>2</b>	Trakya'da öncü ve merkez olacak fuar alanı ile ilgili çalışmalar yapmak	100.000,00		100.000,00
<b>GENEL TOPLAM</b>		<b>200.000,00</b>		<b>200.000,00</b>

## PERFORMANS HEDEFİ TABLOSU-22

İDARE ADI	LÜLEBURGAZ BELEDİYESİ
AMAÇ	SA6:LÜLEBURGAZ'IN MARKA HALİNE GELMESİNE LİDERLİK ETMEK
HEDEF	SH1:Lüleburgaz markasını yaratmaya yönelik çalışmalar yapmak

PERFORMANS HEDEFİ	6.1.1:Lüleburgaz markasını yaratmaya yönelik çalışmalar yapılacaktır.
-------------------	---

**AÇIKLAMA:** Kentin markasını yaratmaya yönelik proje yarışmaları ve simge belirlenmesine yönelik çalışmalar yapılacaktır.

Performans Göstergeleri	Ölçü Birimi	2014	2015-(9 aylık)	2016
F1 Proje yarışması	Adet	-	-	1
F2 Simgeye ilişkin Kriterlerin belirlenmesi	Adet	-	-	1

FAALİYETLER	KAYNAK İHTİYACI (2016) (TL)		
	Bütçe	Bütçe Dışı	Toplam
1 Kent markası yaratmaya yönelik proje yarışması organize edilecektir.	10.000,00		10.000,00
2 Lüleburgaz'ın simgesini yaratmaya yönelik çalışmalar yapmak	10.000,00		10.000,00
<b>GENEL TOPLAM</b>	<b>20.000,00</b>		<b>20.000,00</b>

## PERFORMANS HEDEFİ TABLOSU-23

İDARE ADI	LÜLEBURGAZ BELEDİYESİ
AMAÇ	SA6:LÜLEBURGAZ'IN MARKA HALİNE GELMESİNE LİDERLİK ETMEK
HEDEF	SH2:Kentin ve Belediye'nin tanıtımına yönelik faaliyetler gerçekleştirilerek kent ismini duyurmak

PERFORMANS HEDEFİ	6.2.1:Kentin ve Belediyenin tanıtımına yönelik faaliyetler gerçekleştirilerek kentin ismi duyurulacaktır
-------------------	--

**AÇIKLAMA:** Ulusal ve uluslararası platformlarda kentin ve belediyenin tanıtımı ve uluslararası birliklere üye olunması sağlanacak ve Lüleburgaz'a özgü materyaller oluşturulacaktır.

Performans Göstergeleri		Ölçü Birimi	2014	2015-(9 aylık)	2016
<b>F1</b>	Kente ve belediyeye ait çalışmaları tanıtmaya yönelik katılım gösterilen platform sayısı	Adet	5	2	2
<b>F2</b>	Belirlenen materyal sayısı	Adet	-	-	1
<b>F3</b>	Üye olunacak birlik sayısı	Adet	-	-	1

FAALİYETLER		KAYNAK İHTİYACI (2016) (TL)		
		Bütçe	Bütçe Dışı	Toplam
<b>1</b>	Kente ve belediyeye ait çalışmaları ulusal ve uluslararası platformlarda tanıtmak	100.000,00		100.000,00
<b>2</b>	Lüleburgaz'a özgü hediyelik materyaller oluşturmak	30.000,00		30.000,00
<b>3</b>	Belediyemizin uluslararası birliklere üye olmasını sağlamak	2.500,00		2.500,00
<b>GENEL TOPLAM</b>		<b>132.500,00</b>		<b>132.500,00</b>

### PERFORMANS HEDEFİ TABLOSU-24

<b>İDARE ADI</b>	LÜLEBURGAZ BELEDİYESİ
<b>AMAÇ</b>	<b>SA6:</b> LÜLEBURGAZ'IN MARKA HALİNE GELMESİNE LİDERLİK ETMEK
<b>HEDEF</b>	<b>SH3:</b> Trakya'nın 'Süt Başşehri' olmak

**PERFORMANS HEDEFİ** **6.3.1:** Trakya'nın 'Süt Başşehri' olmak için çalışmalar yapılacaktır  
**AÇIKLAMA:** Büyük ve küçük süt üretme ve işletme temsilcilerine bilinçlendirme, teşvik etme ve bilgilendirmeye yönelik AB standartlarında üretim vb konular başta olmak üzere çalıştay düzenlenecektir. 21 Mayıs Dünya Süt Günü etkinlikleri yapılacaktır.

Performans Göstergeleri		Ölçü Birimi	2014	2015-(9 aylık)	2016
<b>F1</b>	Çalıştay katılımcı sayısı	Adet	-	-	40
<b>F2</b>	21 Mayıs Dünya Süt Günü etkinliği	Adet	1	1	1

FAALİYETLER		KAYNAK İHTİYACI (2016) (TL)		
		Bütçe	Bütçe Dışı	Toplam
<b>1</b>	Büyük ve küçük süt üretme ve işletme temsilcilerini bir araya getiren çalıştay düzenlemek	10.000,00		10.000,00
<b>2</b>	21 Mayıs Dünya süt gününü kutlamak	4.000,00		4.000,00
<b>GENEL TOPLAM</b>		<b>14.000,00</b>		<b>14.000,00</b>

## PERFORMANS HEDEFİ TABLOSU-25

İDARE ADI	LÜLEBURGAZ BELEDİYESİ
AMAÇ	SA6:LÜLEBURGAZ'IN MARKA HALİNE GELMESİNE LİDERLİK ETMEK
HEDEF	SH4:Bölgede tarım ve hayvancılığı geliştirici çalışmalara katkı sağlamak

PERFORMANS HEDEFİ	6.4.1: Bölgede tarım ve hayvancılığı geliştirici çalışmalara katkı sağlanacaktır.
-------------------	---

**AÇIKLAMA:** Paydaşlarla beraber tarım ve hayvancılık konusunda bilgilendirme ve bilinçlendirme organizasyonları düzenlenecektir.

Performans Göstergeleri	Ölçü Birimi	2014	2015-(9 aylık)	2016
F1 Tarım ve hayvancılık konusunda ulusal destekleme programları ile ilgili yapılan bilgilendirme sayısı	Adet	1	1	1
F2 Bitki ve hayvan hastalıklarını önleyici çalışmalar konusunda destek verilen çalışma sayısı	Adet	-	-	2
F3 Bilinçsiz tarım ilacı kullanımını önlemeye yönelik eğitim	Adet	-	-	1

FAALİYETLER	KAYNAK İHTİYACI (2016) (TL)		
	Bütçe	Bütçe Dışı	Toplam
1 Tarım ve hayvancılık konusunda ulusal destekleme programlarında değişikliklerin takip edilerek ilanını yapmak	-		-
2 Bitki ve hayvan hastalıklarını önleyici çalışmalar yapmak ve yapılan çalışmalara katkı sağlamak	1.000,00		1.000,00
3 Bilinçsiz tarım ilacı kullanımını önlemeye yönelik çalışmalar yapmak	20.000,00		20.000,00
<b>GENEL TOPLAM</b>	<b>21.000,00</b>		<b>21.000,00</b>

## PERFORMANS HEDEFİ TABLOSU-26

İDARE ADI	LÜLEBURGAZ BELEDİYESİ
AMAÇ	SA7: TRAKYA'NIN KÜLTÜR KENTİ OLMAK
HEDEF	SH1:Kültürel mirası korumak, geliştirmek ve sürdürülebilirliğini sağlamak



<b>PERFORMANS HEDEFİ</b>	<b>7.1.1:</b> Kültürel mirası korumak, geliştirmek ve sürdürülebilirliğini sağlamak için çalışmalar yapılacaktır.
--------------------------	---

**AÇIKLAMA:** Kültürel, sportif ve sanatsal alanda organizasyon düzenlenecek, Kentte üretilenlerin Kentim Kendim Dergisi ve Kentli Çocuk Dergisi aracılığıyla geleceğe aktarılması sağlanacaktır. Kültür ve Turizm Bakanlığı'nın 2013 yılında Lüleburgaz ve Köylerde yapmış olduğu halk kültürü araştırmasına ait bakanlıkça düzenlenecek raporun sonuçlarının kamuoyu ile paylaşılması sağlanacaktır.

Performans Göstergeleri		Ölçü Birimi	2014	2015-(9 aylık)	2016
<b>F1</b>	Gerçekleştirilecek ve destek olunacak organizasyon sayısı	Adet	4	3	4
<b>F2</b>	Basılan Kentli Çocuk Dergisi	Adet	10.000	10.000	10.000
	Basılan Kentim Kendim dergisi	Adet	132.000	99.000	132.000
	Rapor sayısı	Adet	-	9	12
<b>F3</b>	Folklor alan araştırmasının kamuoyu ile paylaşılması	Yüzde	-	-	100

FAALİYETLER		KAYNAK İHTİYACI (2016) (TL)		
		Bütçe	Bütçe Dışı	Toplam
<b>1</b>	Kültürel, sportif ve sanatsal alanda öncüler yaratacak planlamalar ve çalışmalar yapmak	124.000,00		124.000,00
<b>2</b>	Kentte üretilen kültürel etkinliklere ait doküman ve çıktıların geleceğe aktarılabilmesi için sistematik hale getirilerek aylık takibini yapmak	190.000,00		190.000,00
<b>3</b>	Kentle ilgili folklor alan araştırması yapmak	5.000,00		5.000,00
<b>GENEL TOPLAM</b>		<b>319.000,00</b>		<b>319.000,00</b>

### PERFORMANS HEDEFİ TABLOSU-27

<b>İDARE ADI</b>	LÜLEBURGAZ BELEDİYESİ
<b>AMAÇ</b>	<b>SA7:</b> TRAKYA'NIN KÜLTÜR KENTİ OLMAK
<b>HEDEF</b>	<b>SH2:</b> Kültürel değerlerin sürdürülebilmesine katkı sağlayacak fiziki mekanlar yaratmak

<b>PERFORMANS HEDEFİ</b>	<b>7.2.1:</b> Kültürel değerlerin sürdürülebilmesine katkı sağlayacak alanlar ile ilgili düzenlemeler yapılacaktır.
--------------------------	---

**AÇIKLAMA:** Kültür kenti olmak için tarihi ve kültürel fiziki alanlara yönelik çalışmalar yürütülecektir.

Performans Göstergeleri	Ölçü Birimi	2014	2015-(9 aylık)	2016
<b>F1</b> Düzenlenen alan sayısı	Adet	-	-	1

FAALİYETLER	KAYNAK İHTİYACI (2016) (TL)		
	Bütçe	Bütçe Dışı	Toplam
<b>1</b> Kamulaştırılması yada tahsisi yapılabilecek tarihi yapıları araştırmak ve yapılara yönelik alan düzenleme çalışmaları yapmak	100.000,00		100.000,00
<b>GENEL TOPLAM</b>	<b>100.000,00</b>		<b>100.000,00</b>

### PERFORMANS HEDEFİ TABLOSU-28

<b>İDARE ADI</b>	LÜLEBURGAZ BELEDİYESİ
<b>AMAÇ</b>	<b>SA7:</b> TRAKYA’NIN KÜLTÜR KENTİ OLMAK
<b>HEDEF</b>	<b>SH3:</b> Kültürel ve sosyal faaliyetlerin planlamasında ve uygulanmasında gönüllü katılımın sağlanacağı sistemi kurmak

<b>PERFORMANS HEDEFİ</b>	<b>7.3.1:</b> Kültürel ve sosyal faaliyetlerin planlamasında ve uygulanmasında gönüllü katılımı sağlanacak sistem kurulacaktır
<b>ACIKLAMA:</b>	İmece ruhunu canlandırmak için paydaşlarla etkinlikler düzenlenecek ve gönüllü katılımı sağlayacak projeler planlanacak ve desteklenecektir.

Performans Göstergeleri	Ölçü Birimi	2014	2015-(9 aylık)	2016
<b>F1</b> İmece ruhunu canlandırmaya yönelik yürütülen etkinlik sayısı	Adet	1	2	2
<b>F2</b> Desteklenen proje sayısı	Adet	1	-	1

FAALİYETLER	KAYNAK İHTİYACI (2016) (TL)		
	Bütçe	Bütçe Dışı	Toplam
<b>1</b> İmece ruhunu canlandıracak çalışmalar yapmak	50.000,00		50.000,00
<b>2</b> Gönüllülük projelerini planlamak ve desteklemek	30.000,00		30.000,00
<b>GENEL TOPLAM</b>	<b>80.000,00</b>		<b>80.000,00</b>

### PERFORMANS HEDEFİ TABLOSU-29

<b>İDARE ADI</b>	LÜLEBURGAZ BELEDİYESİ
<b>AMAÇ</b>	<b>SA7:</b> TRAKYA’NIN KÜLTÜR KENTİ OLMAK
<b>HEDEF</b>	<b>SH4:</b> Ulusal ve uluslararası sanatsal, ticari, zirai, sportif ve kültürel etkinlikler planlamak, icra etmek ve geleneksel hale getirmek

## PERFORMANS HEDEFİ

**7.4.1:**Ulusal ve uluslararası sanatsal, ticari, zirai, sportif ve kültürel etkinlikler planlanacak, gerçekleştirilecek ve geleneksel hale getirilecektir.

**AÇIKLAMA:** Uluslararası çocuk şenliği, resim sempozyumu düzenlenecek, Kentli çocuk yıldızlar altında “yaşa, yarat, öğren, eğlen” projesinin devamlılığı sağlanacaktır. Trakya Oda Orkestrası Konserleri gibi sanatsal ve kültürel ortak projeler üretilecek ve desteklenecek, Tiyatro Günleri organizasyonu gerçekleştirilecektir. Kardeş şehirler ile kültür paylaşımında bulunulacaktır.

Performans Göstergeleri		Ölçü Birimi	2014	2015 -(9 aylık)	2016
<b>F1</b>	Resim Sempozyumuna katılan sanatçı sayısı	Adet	-	-	10
	Çocuk Şenliğine katılan ülke sayısı	Adet	5	6	6
<b>F2</b>	Kısa film festivali	Adet	-	-	1
<b>F3</b>	Kentli çocuk yıldızlar altında “yaşa, yarat, öğren, eğlen” projesi kapsamında gerçekleştirilen etkinlik sayısı	Adet	90	90	90
<b>F4</b>	Sanatsal ve kültürel alanda gerçekleştirilen ortak proje sayısı	Adet	2	2	2
<b>F5</b>	Uluslararası düzeyde protokol gerçekleştirilebilmek için temas kurulan Kardeş Şehir sayısı	Adet	1	-	1
	Kardeş Şehirlerle yapılan faaliyet ve proje sayısı	Adet	1	1	2

FAALİYETLER		KAYNAK İHTİYACI (2016) (TL)		
		Bütçe	Bütçe Dışı	Toplam
<b>1</b>	Uluslararası çocuk şenliği, heykel ve resim sempozyumlarının devamını sağlamak	400.000,00		400.000,00
<b>2</b>	Kısa film festivali organize etmek	40.000,00		40.000,00
<b>3</b>	Kentli çocuk yıldızlar altında “yaşa, yarat, öğren, eğlen” projesinin devamlılığını sağlamak	80.000,00		80.000,00
<b>4</b>	Sanatsal ve kültürel ortak projeler üretmek	210.000,00		210.000,00
<b>5</b>	Kardeş şehirler ile kültür paylaşımında bulunma	52.500,00		52.500,00
<b>GENEL TOPLAM</b>		<b>782.500,00</b>		<b>782.500,00</b>

## D-İDARENİN TOPLAM KAYNAK İHTİYACI

Lüleburgaz Belediyesi 2016 Performans Programında yer alan amaç ve hedeflerin gerçekleşmesi için yürütülecek faaliyetlerin toplam maliyeti **74.853.250,00 TL** olarak tahmin edilmiştir. Bu rakam 2016 yılı bütçesinin % 55,98'ine isabet etmektedir. Başka bir ifadeyle



2016 yılı bütçe kaynaklarının % 55,98'i performans programı kapsamında kullanılacaktır. Faaliyetler ile doğrudan ilişkilendirilemeyen giderler, genel yönetim giderleri kapsamında değerlendirilmiş ve bu giderlere performans programı faaliyet maliyetleri içinde yer verilmemiştir.

Bu çerçevede 2016 yılı Performans Programı için ihtiyaç duyulan kaynak miktarı ve türleri

analitik bütçe sınıflandırması ekonomik kodlarına göre aşağıdaki tabloda yer almaktadır.

## KAYNAK İHTİYACININ EKONOMİK SINIFLARA GÖRE TASNİFİ

	Ekonomik Kod	Faaliyet Toplamı	Genel Yönetim Giderleri	Toplam
	01	Personel Gd.	19.604.370,00	19.604.370,00
	02	SGK Devlet Primi Gd.	3.253.750,00	3.253.750,00
	03	Mal ve Hizmet Alım Gd.	26.403.000,00	20.456.400,00
	04	Faiz Gd.		
	05	Cari Transferler	600.000,00	1.233.180,00
	06	Sermaye Giderleri	47.850.250,00	3.917.850,00
	07	Sermaye Transferleri		390.200,00
	08	Borç Verme		
	09	Yedek Ödenek	10.000.000,00	10.000.000,00
	Toplam Bütçe Kaynak İhtiyacı		74.853.250,00	58.855.570,00
Bütçe Dışı Kaynak	Döner Sermaye			
	Diğer Yurt İçi			
	Yurt Dışı			
	Toplam Bütçe Dışı Kaynak İhtiyacı		0,00	0,00
	Toplam Kaynak İhtiyacı		74.853.250,00	58.855.570,00
				133.709.000,00

Lüleburgaz Belediyesi 2016 Performans Programı kapsamındaki toplam kaynak ihtiyacı yukarıda belirtilmiştir. Aşağıdaki tablo performans hedeflerinin toplam maliyetlerinin faaliyet maliyetleri aracılığıyla gösterilmesinin sağlanması amacıyla düzenlenmiştir.

İDARE ADI		LÜLEBURGAZ BELEDİYESİ						
Performans Hedefi	Faaliyet	Açıklama	Bütçe İçi		Bütçe Dışı		Toplam	
			TL	% PAY	TL	% PAY	TL	% PAY
1.1.1		Stratejik Yönetim Döngüsü oluşturulacaktır.	355.000,00	0,27			355.000,00	0,27
	1	Stratejik plan yapmak ve %95 gerçekleştirmek	-	0,00			-	0,00
	2	Stratejik planın takibinde kurumu "Bilinçsiz-Yeterli" hale getirmek	-	0,00			-	0,00
	3	Stratejik planın yürütümünde kuruma destek olabilecek paydaşları sürece dâhil etmek	5.000,00	0,00			5.000,00	0,00
	4	Kurumsal ve bireysel performans değerlendirme ve iç kontrol sistemini kurarak, işlerliğini sağlamak	300.000,00	0,22			300.000,00	0,22
	5	Kurumsal kaynakların planlanmasında stratejik uygulamalar gerçekleştirmek	50.000,00	0,04			50.000,00	0,04
1.2.1		Strateji geliştirme becerisine sahip kurumda, değişen ve gelişen dünyadaki fırsatları-tehditleri, olanakları - kısıtları ve dengeleri algılayıp değerlendirecek ve bunları hayata geçirebilecek yapı oluşturulacaktır.	140.000,00	0,10			140.000,00	0,10
	1	Ulusal ve uluslararası organizasyonlarla kurumsal kapasiteyi arttırmaya yönelik çalışmalar yapmak	100.000,00	0,07			100.000,00	0,07
	2	Kamu ve özel sektöre ait tüm fırsat ve destek programlarının ilgili birimlerce takip edilerek, proje ekibiyle koordineli çalışmasını sağlamak	40.000,00	0,03			40.000,00	0,03
2.1.1		Sadece insan için değil, tüm canlılar için koruma kullanma dengesi sağlanarak, yaşanabilir kentsel alanlar yaratılacak ve sürdürülebilirlik sağlanacaktır	49.340.250,00	36,90			49.340.250,00	36,90
	1	Kent dostu ulaşım master planı yapmak	7.500.000,00	5,61			7.500.000,00	5,61

2	Halk sağlığını korumaya yönelik önleyici tedbirlerin alınması konusunda çalışmalar yapmak ve/veya sağlık kurum kuruluşları tarafından gerçekleştirilen projelere ortak olmak ve katkı sağlamak	5.000,00	0,00			5.000,00	0,00
3	Sosyal, kültürel ve sportif gereksinimleri karşılayacak yeni mekânlar oluşturmak ve var olan fiziki donatı alanlarının iyileştirilmesini sağlamak	27.375.250,00	20,47			27.375.250,00	20,47
4	Kentimizin mevcut içme suyu hatlarını yenilemek ve içme suyu projeleri kapsamında yeni içme suyu hattı ve su deposu yapmak	6.050.000,00	4,52			6.050.000,00	4,52
5	Kentsel tasarım anlayışına uygun kent estetiğini düzenleyici çalışmalar yapmak	8.400.000,00	6,28			8.400.000,00	6,28
6	Kentlilik bilincinin yaygınlaşmasına yönelik çalışmalar yapmak	10.000,00	0,01			10.000,00	0,01
2.2.1	Çevresel olumsuzluklardan arındırılmış bir kenti yaratacak çalışmalar gerçekleştirilecektir	17.073.000,00	12,77			17.073.000,00	12,77
1	Görüntü ve gürültü kirliliğini önleyici çalışmalar planlayarak hayata geçirmek	-	0,00			-	0,00
2	Çevre ve insan sağlığını tehdit eden unsurlarla mücadeleyi etkinleştirerek sürdürülebilirliğini sağlamak	342.000,00	0,26			342.000,00	0,26
3	Atık su arıtma tesisini yapmak ve sürdürülebilirliğini sağlamak	1.200.000,00	0,90			1.200.000,00	0,90
4	Katı atık bertaraf tesisinin yapımı ve sürdürülebilirliği ile ilgili KIRKAB- 2'ye destek vermek	10.000,00	0,01			10.000,00	0,01
5	Kanalizasyon ve yağmur suyu şebekelerinin ıslahına ve yeni şebekelerin yapımına yönelik çalışmalar yapmak	5.550.000,00	4,15			5.550.000,00	4,15
6	Çöplerin düzenli ve programlı olarak toplanması ile bir üst uygulama modeline geçilmesini sağlamak	9.941.000,00	7,43			9.941.000,00	7,43
7	Doğalgaz kullanımı ile ilgili bilgilendirme ve bilinçlendirmeye yönelik çalışmalar yapmak	3.000,00	0,00			3.000,00	0,00
8	Çevre yönetimi sempozyumu yapmak	17.000,00	0,01			17.000,00	0,01
9	Çevre bilincinin oluşmasına katkı sağlayacak film gösterimleri yapmak	10.000,00	0,01			10.000,00	0,01
2.3.1	Sosyal belediyecilik ilkesi gereği sosyal, kültürel ve sportif faaliyetler planlanacak,	2.158.000,00	1,61			2.158.000,00	1,61

		sürdürülebilirliği sağlanacak ve paydaşlar desteklenecektir					
	1	Sosyal belediyecilik anlayışını güçlendirici çalışmalar yapmak	2.033.000,00	1,52			2.033.000,00 1,52
	2	İş dünyasını bir araya getirecek toplantı ve organizasyonlar yapmak	25.000,00	0,02			25.000,00 0,02
	3	Amatör spor kulüplerini desteklemek	100.000,00	0,07			100.000,00 0,07
2.4.1		Afet kriz ve sabotajlara karşı koruma sağlayacak sistem çalışmaları yapılacaktır.	-	0,00			- 0,00
	1	Afet, kriz ve sabotajlara karşı koruma sağlayacak eğitimler planlamak	-	0,00			- 0,00
2.5.1		Kentin envanter çalışması yapılacak, kayıt altına alınacak ve güncellenmesi sağlanacaktır	10.000,00	0,01			10.000,00 0,01
	1	Doğal kaynakların envanterini çıkartmak (Su, doğalgaz vb.)	10.000,00	0,01			10.000,00 0,01
2.6.1		Kentin altyapı, plan-proje ve yatırımları kentsel planlara uygun hale getirilecektir	-	0,00			- 0,00
	1	Belediye ve mücavir alan sınırları içinde çevre düzeni planına uygun olarak imar planlarında gerekli düzenlemelerin yapılmasını sağlamak	-	0,00			- 0,00
2.7.1		Yasal görev ve sorumluluklarımız akılcı, yenilikçi ve bilimsel yöntemlerle yerine getirilecektir	30.000,00	0,02			30.000,00 0,02
	1	Belediye hizmet alanında gerçekleştirilen tüm iş ve işlemlerde güncel mevzuatın ve evrensel hukuk normlarının takibini sağlamak	30.000,00	0,02			30.000,00 0,02
3.1.1		Kentin ve kentlinin sorunlarını tespit edebilen ve bu sorunlara bilgiye dayalı, akıllı çözümler üretebilen sistem kurulacaktır	2.000.000,00	1,50			2.000.000,00 1,50
	1	Kent ve kentlinin tespit edilen sorunlarına çözüm bulabilmek için üniversiteler, teknoloji firmaları vb. kurum ve kuruluşlar ile toplantılar düzenlemek	-	0,00			- 0,00
	2	Akıllı kente ulaşmak için, dünyada uygulanabilir olan, akıllı çözümler üretecek projeler geliştirmek	2.000.000,00	1,50			2.000.000,00 1,50
	3	Veri madenciliği ve iş zekası teknikleri kullanılarak kurumsal zeka sisteminin oluşturulmasını sağlamak	-	0,00			- 0,00
	4	Vatandaşa sunulan hizmetlerin yeni iş süreçlerinin analizlerini yapmak, mevcut iş süreç analizlerinin iyileştirilmesini sağlamak	-	0,00			- 0,00

3.2.1		Akıllı kentler için bilgi ve iletişim teknolojileri altyapısının modernizasyonu yapılacaktır	25.000,00	0,02			25.000,00	0,02
	1	Yönetim Bilgi Sistemi, Coğrafi Bilgi Sistemi Bilgi Belge Yönetim Sistemi entegrasyonunu tamamlamak	-	0,00			-	0,00
	2	Kurum Network altyapısının modernizasyonunu yapmak	25.000,00	0,02			25.000,00	0,02
3.3.1		Belediye hizmetlerini mekâna bağlı olmaksızın kolay, hızlı ve ulaşılabilir hale getirilecektir	200.000,00	0,15			200.000,0	0,15
	1	Vatandaşın internet, telefon, sms, e-mail gibi iletişim kanalları vasıtası ile 7/24 saat belediye ile iletişimde olmasına olanak sağlayan iletişim merkezini kurmak	200.000,00	0,15			200.000,00	0,15
	2	e-devlet projeleri kapsamında kurumlar arası entegrasyonu ve iş birliğini arttırmak	-	0,00			-	0,00
3.4.1		Kurumun ve vatandaşın teknolojik yeterliliğini arttırmaya yönelik çalışmalar yapılacak ve sunulan hizmetlerin kullanımı teşvik edilecektir	-	0,00			-	0,00
	1	Kurum çalışanlarının teknolojik yeterliliğini arttırmaya yönelik eğitim ve toplantılar düzenlemek	-	0,00			-	0,00
	2	Personel CRM Sisteminin kurulması	-	0,00			-	0,00
4.1.1		Demokrasi kültürünü güçlendirerek 'Egemen kültür' haline getirilecektir	1.228.000,00	1,64			1.228.000,00	1,64
	1	Kentin meydanlarını ve diğer fiziki alanlarını paydaşlarla gerçekleştirilecek etkinlik ve aktivitelerle canlı tutmak ve halkın katılımını sağlamak	1.198.000,00	1,62			1.198.000,00	1,62
	2	Bireylerin kişisel ve toplumsal gelişimine yönelik eğitim programları planlamak, yapılanlara destek olmak	30.000,00	0,02			30.000,00	0,02
4.2.1		Ortak akıllı güçlendirerek sürdürülebilirliği sağlanacaktır	230.000,00	0,17			230.000,00	0,17
	1	Değerlendirme raporları sonucu sürdürülmesinin yararlı olacağı öngörülen faaliyetlerle ilgili planlamalar yapmak	180.000,00	0,13			180.000,00	0,13
	2	Geliştirilmeye açık yeni faaliyet adımları planlamak ve uygulanmasını sağlamak	50.000,00	0,04			50.000,00	0,04
4.3.1		Kentte toplumsal dayanışma, bütünleşme ve hoşgörüyü arttıracak sistem kurulacaktır	165.000,00	0,12			165.000,00	0,12
	1	Kentte yaşayanlar arasındaki iletişimi, sevgi ve hoşgörü	30.000,00	0,02			30.000,00	0,02



		temeline oturtacak faaliyetler planlamak ve gerçekleştirmek					
	2	Farklı yaş gruplarının bir araya gelebileceği ve paylaşımlarda bulunabileceği organizasyonlar yapmak	135.000,00	0,10			135.000,00 0,10
4.4.1		Dezavantajlı Gruplar için pozitif ayrımcı tutum ve politikalar üretilecektir	10.000,00	0,01			10.000,00 0,01
	1	Kentte bulunan parkları engellilerin de kullanımına olanak sağlayacak şekilde düzenlemek	10.000,00	0,01			10.000,00 0,01
4.5.1		Lüleburgaz orta sınıf için cazibe merkezi haline getirilecektir	90.000,00	0,07			90.000,00 0,07
	1	Orta sınıfı güçlendirecek yatırımları Lüleburgaz'a çekecek planlamalar yapmak	60.000,00	0,04			60.000,00 0,04
	2	Lüleburgaz'da orta sınıfı bir araya getirebilecek organizasyonlar düzenlemek	30.000,00	0,02			30.000,00 0,02
5.1.1		"Beyin Göçünü" kente çekecek planlamalar yapılacaktır	120.000,00	0,09			120.000,00 0,09
	1	aklinrotasiluleburgaz.com ve luleburgazkariyer.com sitelerinin	20.000,00	0,01			20.000,00 0,01
	2	İmar Planlarında "Teknopark" alanı oluşturmak	100.000,00	0,07			100.000,00 0,07
5.2.1		Ekonomik potansiyeli yatırım ve üretime yönlendirecek planlamalar yapmak	10.000,00	0,01			10.000,00 0,01
	1	Var olan potansiyeli harekete geçirmek üzere girişimcilik ruhunu teşvik eden çalışmaların devamını sağlamak	10.000,00	0,01			10.000,00 0,01
5.3.1		Trakya'nın cazibe merkezi haline gelmek için çalışmalar yapılacaktır	200.000,00	0,15			200.000,00 0,15
	1	Lojistik merkezi ile ilgili olarak gerek alt yapı çalışmalarını yapmak	100.000,00	0,07			100.000,00 0,07
	2	Trakya'da öncü ve merkez olacak fuar alanı ile ilgili çalışmalar yapmak	100.000,00	0,07			100.000,00 0,07
6.1.1		Lüleburgaz markasını yaratmaya yönelik çalışmalar yapılacaktır	20.000,00	0,01			20.000,00 0,01
	1	Kent markası yaratmaya yönelik proje yarışması organize edilecektir	10.000,00	0,01			10.000,00 0,01
	2	Lüleburgaz'ın simgesini yaratmaya yönelik çalışmalar yapmak	10.000,00	0,01			10.000,00 0,01
6.2.1		Kentin ve Belediye'nin tanıtımına yönelik faaliyetler gerçekleştirilerek kentin ismi duyurulacaktır	132.500,00	0,10			132.500,00 0,10
	1	Kente ve belediyeye ait çalışmalarını ulusal ve uluslararası platformlarda tanıtmak	100.000,00	0,07			100.000,00 0,07

	2	Lüleburgaz'a özgü hediyelik materyaller oluşturmak	30.000,00	0,02			30.000,00	0,02
	4	Belediyemizin uluslararası birliklere üye olmasını sağlamak	2.500,00	0,00			2.500,00	0,00
6.3.1		Trakya'nın 'Süt Başşehri' olmak için çalışmalar yapılacaktır	14.000,00	0,01			14.000,00	0,01
	1	Büyük ve küçük süt üretme ve işletme temsilcilerini bir araya getiren çalıştay düzenlemek	10.000,00	0,01			10.000,00	0,01
	2	21 Mayıs Dünya süt gününü kutlamak	4.000,00	0,00			4.000,00	0,00
6.4.1		Bölgede tarım ve hayvancılığı geliştirici çalışmalara katkı sağlanacaktır	21.000,00	0,02			21.000,00	0,02
	1	Tarım ve hayvancılık konusunda ulusal destekleme programlarında değişikliklerin takip edilerek ilanını yapmak	-	0,00			-	0,00
	2	Bitki ve hayvan hastalıklarını önleyici çalışmalar yapmak ve yapılan çalışmalara katkı sağlamak	1.000,00	0,00			1.000,00	0,00
	3	Bilinçsiz tarım ilacı kullanımını önlemeye yönelik çalışmalar yapmak	20.000,00	0,01			20.000,00	0,01
7.1.1		Kültürel mirası korumak, geliştirmek ve sürdürülebilirliğini sağlamak için çalışmalar yapılacaktır	319.000,00	0,24			319.000,00	0,24
	1	Kültürel, sportif ve sanatsal alanda öncüler yaratacak planlamalar ve çalışmalar yapmak	124.000,00	0,09			124.000,00	0,09
	2	Kentte üretilen kültürel etkinliklere ait doküman ve çıktıların geleceğe aktarılabilmesi için sistematik hale getirilerek aylık takibini yapmak	190.000,00	0,14			190.000,00	0,14
	3	Kentle ilgili folklor alan araştırması yaptırmak	5.000,00	0,00			5.000,00	0,00
7.2.1		Kültürel değerlerin sürdürülebilmesine katkı sağlayacak fiziki mekanlar ile ilgili düzenlemeler yapılacaktır.	100.000,00	0,07			100.000,00	0,07
	1	Kamulaştırılması yada tahsisi yapılabilecek tarihi yapıları araştırmak ve yapılara yönelik alan düzenleme çalışmaları yapmak	100.000,00	0,07			100.000,00	0,07
7.3.1		Kültürel ve sosyal faaliyetlerin planlamasında ve uygulanmasında gönüllü katılımı sağlanacak sistem kurulacaktır	80.000,00	0,06			80.000,00	0,06
	1	İmece ruhunu canlandırarak çalışmalar yapmak	50.000,00	0,04			50.000,00	0,04
	2	Gönüllülük projelerini planlamak ve desteklemek	30.000,00	0,02			30.000,00	0,02

7.4.1		Ulusal ve uluslararası sanatsal, ticari, zirai, sportif ve kültürel etkinlikler planlanacak, gerçekleştirilecek ve geleneksel hale getirilecektir	<b>782.500,00</b>	0,59			<b>782.500,00</b>	0,59
	1	Uluslararası çocuk şenliği, heykel ve resim sempozyumlarının devamını sağlamak	<b>400.000,00</b>	0,30			<b>400.000,00</b>	0,30
	2	Kısa film festivali organize etmek	<b>40.000,00</b>	0,03			<b>40.000,00</b>	0,03
	3	Kentli çocuk yıldızlar altında "yaşa, yarat, öğren, eğlen" projesinin devamını sağlamak	<b>80.000,00</b>	0,06			<b>80.000,00</b>	0,06
	4	Sanatsal ve kültürel ortak projeler üretmek	<b>210.000,00</b>	0,16			<b>210.000,00</b>	0,16
	5	Kardeş şehirler ile kültür paylaşımında bulunmak	<b>52.500,00</b>	0,04			<b>52.500,00</b>	0,04
Performans Hedefleri Maliyetleri Toplamı			74.853.250,00	55,98			74.853.250,00	55,98
Genel Yönetim Giderleri			58.855.570,00	44,02			58.855.570,00	44,02
Diğer İdarelere Transfer Edilecek Kaynaklar Toplamı			-	-			-	-
Genel Toplam			133.709.000,00	100			133.709.000,00	100

## **3-EKLER**

**EK1.Faaliyetlerden Sorumlu Harcama Birimleri**

**EK2.Harcama Birimleri Faaliyet Maliyetleri**

**EK3.Performans Hedefleri Toplam Maliyetleri**

**EK4.10. Kalkınma Planı ile Stratejik Planımızın uyumlu hedef ve politika başlıkları**



## EK1.FAALİYETLERDEN SORUMLU HARCAMA BİRİMLERİ

İDARE ADI		LÜLEBURGAZ BELEDİYESİ
Performans Hedefi	FAALİYETLER	SORUMLU HARCAMA BİRİMLERİ
1.1.1	1.Stratejik plan yapmak ve %95 gerçekleştirmek	Tüm Müdürlükler
	2.Stratejik planın takibinde kurumu "Bilinçsiz-Yeterli" hale getirmek	Tüm Müdürlükler
	3.Stratejik planın yürütümünde kuruma destek olabilecek paydaşları sürece dâhil etmek	Zabıta Md., Kültür ve Sosyal İşler Md
	4.Kurumsal ve bireysel performans değerlendirme ve iç kontrol sistemini kurarak, işlerliğini sağlamak	Bilgi İşlem
	5.Kurumsal kaynakların planlanmasında stratejik uygulamalar gerçekleştirmek	Mal Hizmetler Md., İmar ve Şehircilik Md., İnsan Kaynakları ve Eğitim Md.
1.2.1	1.Ulusal ve uluslararası organizasyonlarla kurumsal kapasiteyi arttırmaya yönelik çalışmalar yapmak	Özel Kalem Md, İnsan Kaynakları ve Eğitim Md.
	2.Kamu ve özel sektöre ait tüm fırsat ve destek programlarının ilgili birimlerce takip edilerek, proje ekibiyle koordineli çalışmasını sağlamak	Kültür ve Sosyal İşler Md., Plan ve Proje Md.
2.1.1	1.Kent dostu ulaşım master planı yapmak	İmar ve Şehircilik Md, Fen İşleri Md
	2.Halk sağlığını korumaya yönelik önleyici tedbirlerin alınması konusunda çalışmalar yapmak ve/veya sağlık kurum kuruluşları tarafından gerçekleştirilen projelere ortak olmak ve katkı sağlamak	Veterinerlik, Çevre Koruma ve Kontrol Md., Kültür ve Sosyal İşler Md.
	3.Sosyal, kültürel ve sportif gereksinimleri karşılayacak yeni mekânlar oluşturmak ve var olan fiziki donatı alanlarının iyileştirilmesini sağlamak	İmar ve Şehircilik Md, Fen İşleri Md, Plan ve Proje Md.
	4.Kentimizin mevcut içme suyu hatlarını yenilemek ve içme suyu projeleri kapsamında yeni içme suyu hattı ve su deposu yapmak	Su ve Kanalizasyon Md.
	5.Kentsel tasarım anlayışına uygun kent estetiğini düzenleyici çalışmalar yapmak	Fen İşleri Md, Çevre Koruma ve Kontrol Md, İmar ve Şehircilik Md.
	8.Kentlilik bilincinin yaygınlaşmasına yönelik çalışmalar yapmak	Kültür ve Sosyal İşler Md
2.2.1	1.Görüntü ve gürültü kirliliğini önleyici çalışmalar planlayarak hayata geçirmek	Zabıta Müdürlüğü
	2.Çevre ve insan sağlığını tehdit eden unsurlarla mücadeleyi etkinleştirerek sürdürülebilirliğini sağlamak	Çevre Koruma ve Kontrol Md, Veterinerlik, Zabıta Md.
	3.Atık su arıtma tesisini yapmak ve sürdürülebilirliğini sağlamak	Su ve Kanalizasyon Md.
	4.Katı atık bertaraf tesisinin yapımı ve sürdürülebilirliği ile ilgili KIRKAB- 2'ye destek vermek	Çevre Koruma ve Kontrol Md
	5.Kanalizasyon ve yağmur suyu şebekelerinin ıslahına ve yeni şebekelerin yapımına yönelik çalışmalar yapmak	Su ve Kanalizasyon Md.
	6.Çöplerin düzenli ve programlı olarak toplanması ile bir üst uygulama modeline geçilmesini sağlamak	Temizlik İşleri Md
	7.Doğalgaz kullanımı ile ilgili bilgilendirme ve bilinçlendirmeye yönelik çalışmalar yapmak	Çevre Koruma ve Kontrol Md

	8.Çevre yönetimi sempozyumu yapmak	Çevre Koruma ve Kontrol Md
	9.Çevre bilincinin oluşmasına katkı sağlayacak film gösterimleri yapmak	Kültür ve Sosyal İşler Md
2.3.1	1.Sosyal belediyeçilik anlayışını güçlendirici çalışmalar yapmak	Kültür ve Sosyal İşler Md
	2.İş dünyasını bir araya getirecek toplantı ve organizasyonlar yapmak	Özel Kalem Md, Kültür ve Sosyal İşler Md
	3.Amatör spor kulüplerini desteklemek	Kültür ve Sosyal İşler Md
2.4.1	1.Afet, kriz ve sabotajlara karşı koruma sağlayacak eğitimler planlamak	İtfaiye Md
2.5.1	1.Doğal kaynakların envanterini çıkartmak (Su, doğalgaz vb.)	Su ve Kanalizasyon Md
2.6.1	1.Belediye ve mücavir alan sınırları içinde çevre düzeni planına uygun olarak imar planlarında gerekli düzenlemelerin yapılmasını sağlamak	İmar ve Şehircilik Müd
2.7.1	1.Belediye hizmet alanında gerçekleştirilen tüm iş ve işlemlerde güncel mevzuatın ve evrensel hukuk normlarının takibini sağlamak	İK ve Eğitim Md., Hukuk İşleri
3.1.1	1.Kent ve kentlinin tespit edilen sorunlarına çözüm bulabilmek için üniversiteler, teknoloji firmaları vb. kurum ve kuruluşlar ile toplantılar düzenlemek	Bilgi İşlem Müdürlüğü
	2.Akıllı kente ulaşmak için, dünyada uygulanabilir olan, akıllı çözümler üretecek projeler geliştirmek	Bilgi İşlem Müdürlüğü
	3.Verit madenciliği ve iş zekası teknikleri kullanılarak kurumsal zeka sisteminin oluşturulmasını sağlamak	Bilgi İşlem Müdürlüğü
	4.Vatandaşa sunulan hizmetlerin yeni iş süreçlerinin analizlerini yapmak, mevcut iş süreç analizlerinin iyileştirilmesini sağlamak	Bilgi İşlem Müdürlüğü
3.2.1	1.Yönetim Bilgi Sistemi, Coğrafi Bilgi Sistemi Bilgi Belge Yönetim Sistemi entegrasyonunu tamamlamak	Bilgi İşlem Müdürlüğü
	2.Kurum Network altyapısının modernizasyonunu yapmak	Bilgi İşlem Müdürlüğü
3.3.1	1. Vatandaşın internet, telefon, sms, e-mail gibi iletişim kanalları vasıtası ile 7/24 saat belediye ile iletişimde olmasına olanak sağlayan iletişim merkezini kurmak	Bilgi İşlem Müdürlüğü
	2.e-devlet projeleri kapsamında kurumlar arası entegrasyonu ve iş birliğini arttırmak	Bilgi İşlem Müdürlüğü
3.4.1	1.Kurum çalışanlarının teknolojik yeterliliğini arttırmaya yönelik eğitim ve toplantılar düzenlemek	Bilgi İşlem Müdürlüğü
	2.Personel CRM sisteminin kurulması	Bilgi İşlem Müdürlüğü, İK ve Eğitim Md
4.1.1	1.Kentin meydanlarını ve diğer fiziki alanlarını paydaşlarla gerçekleştirilecek etkinlik ve aktivitelerle canlı tutmak ve halkın katılımını sağlamak	Kültür ve Sosyal İşler Md.
	2.Bireylerin kişisel ve toplumsal gelişimine yönelik eğitim programları planlamak, yapılanlara destek olmak	İK ve Eğitim Md
4.2.1	1.Değerlendirme raporları sonucu sürdürülmesinin yararlı olacağı öngörülen faaliyetlerle ilgili planlamalar yapmak	Kültür ve Sosyal İşler Md.
	2.Geliştirilmeye açık yeni faaliyet adımları planlamak ve uygulanmasını sağlamak	Kültür ve Sosyal İşler Md.
4.3.1	1.Kentte yaşayanlar arasındaki iletişimi, sevgi ve hoşgörü temeline oturtacak faaliyetler planlamak ve gerçekleştirmek	Özel Kalem Müdürlüğü, Kültür ve Sosyal İşler Md
	2.Farklı yaş gruplarının bir araya gelebileceği ve paylaşımlarda bulunabileceği organizasyonlar yapmak	Kültür ve Sosyal İşler Md,
4.4.1	1.Engelli ailelerini bilinçlendirmeye yönelik eğitim	Özel Kalem Müdürlüğü

	programları organize etmek	
4.5.1	1.Orta sınıfı güçlendirecek yatırımları Lüleburgaz'a çekecek planlamalar yapmak	Kültür ve Sosyal İşler Md
	2.Lüleburgaz da orta sınıfı bir araya getirebilecek organizasyonlar düzenlemek	Kültür ve Sosyal İşler Md
5.1.1	1.aklınrotasılüleburgaz.com ve luleburgazkariyer.com sitelerinin oluşturulması	Bilgi İşlem Md., İK ve Eğitim Md
	2.İmar Planlarında "Teknopark" alanı oluşturmak	İmar ve Şehircilik Md.
5.2.1	1.Var olan potansiyeli harekete geçirmek üzere girişimcilik ruhunu teşvik eden çalışmaların devamını sağlamak	Özel Kalem Md
5.3.1	1.Lojistik merkezi ile ilgili olarak gerekli alt yapı çalışmalarını yapmak	İmar ve Şehircilik Md.
	2.Trakya'da öncü ve merkez olacak fuar alanı ile ilgili çalışmalar yapmak	İmar ve Şehircilik Md
6.1.1	1.Kent markası yaratmaya yönelik proje yarışması organize edilecektir	Kültür ve Sosyal İşler Md
	2.Lüleburgaz'ın simgesini yaratmaya yönelik çalışmalar yapmak	Kültür ve Sosyal İşler Md
6.2.1	1.Kente ve belediyeye ait çalışmaları ulusal ve uluslararası platformlarda tanıtmak	Özel Kalem Md
	2.Lüleburgaz'a özgü hediyelik materyaller oluşturmak	Kültür ve Sosyal İşler Md
	4.Belediyemizin uluslararası birliklere üye olmasını sağlamak	Yazı İşleri Müdürlüğü
6.3.1	1.Büyük ve küçük süt üretme ve işletme temsilcilerini bir araya getiren çalıştay düzenlemek	Veterinerlik
	2.21 Mayıs Dünya süt gününü kutlamak	Veterinerlik, Kültür ve Sosyal İşler
6.4.1	1.Tarım ve hayvancılık konusunda ulusal destekleme programlarında değişikliklerin takip edilerek ilanını yapmak	Veterinerlik
	2.Bitki ve hayvan hastalıklarını önleyici çalışmalar yapmak ve yapılan çalışmalara katkı sağlamak	Veterinerlik, Çevre Koruma ve Kontrol
	3.Bilinçsiz tarım ilacı kullanımını önlemeye yönelik eğitim	Çevre Koruma ve Kontrol
7.1.1	1.Kültürel, sportif ve sanatsal alanda öncüler yaratacak planlamalar ve çalışmalar yapmak	Kültür ve Sosyal İşler Md
	2.Kentle ilgili folklor alan araştırması yaptırmak	Kültür ve Sosyal İşler Md
	3.Kentte üretilen kültürel etkinliklere ait doküman ve çıktıların geleceğe aktarılabilmesi için sistematik hale getirilerek aylık takibini yapmak	Kültür ve Sosyal İşler Md
7.2.1	1.Kamulaştırılması yada tahsisi yapılabilecek tarihi yapıları araştırmak ve yapılara yönelik alan düzenleme çalışmaları yapmak	İmar ve Şehircilik Md
7.3.1	İmece ruhunu canlandıracak çalışmalar yapmak	Kültür ve Sosyal İşler Md
	Gönüllülük projelerini planlamak ve desteklemek	Kültür ve Sosyal İşler Md
7.4.1	1.Uluslararası çocuk şenliği, heykel ve resim sempozyumlarının devamını sağlamak	Kültür ve Sosyal İşler Md
	2.Kısa film festivali organize etmek	Kültür ve Sosyal İşler Md
	3.Kentli çocuk yıldızlar altında "yaşa, yarat, öğren, eğlen" projesinin devamlılığını sağlamak	Kültür ve Sosyal İşler Md
	4.Sanatsal ve kültürel ortak projeler üretmek	Kültür ve Sosyal İşler Md
	5.Kardeş şehirler ile kültür paylaşımında bulunmak	Kültür ve Sosyal İşler Md, Yazı İşleri

## EK2.HARCAMA BİRİMLERİ FAALİYET MALİYETLERİ

Amaç	Hedef	Faaliyet	Faaliyet	Sorumlu Harcama Birimleri	Maliyet Tutarı	Toplam Tutar
1	1	01	Stratejik plan yapmak ve %95 gerçekleştirmek	Tüm Müdürlükler	-	-
		02	Stratejik planın takibinde kurumu "Bilinçsiz-Yeterli" hale getirmek	Tüm Müdürlükler	-	-
		03	Stratejik planın yürütümünde kuruma destek olabilecek paydaşları sürece dâhil etmek	Zabıta Md.	5.000,00	5.000,00
				Kül. ve Sos. İşl. Md	-	
		04	Kurumsal ve bireysel performans değerlendirme ve iç kontrol sistemini kurarak, işlerliğini sağlamak	İ.K. ve Eğitim Md.	-	300.000,00
Bilgi İşlem Md.	300.000,00					
05	Kurumsal kaynakların planlanmasında stratejik uygulamalar gerçekleştirmek	İ.K. ve Eğitim Md.	-	50.000,00		
		Mali Hizmetler Md.	-			
		İmar ve Şehircilik Md.	50.000,00			
1	2	02	Ulusal ve uluslararası organizasyonlarla kurumsal kapasiteyi arttırmaya yönelik çalışmalar yapmak	Özel Kalem Md.	100.000,00	100.000,00
				İ.K. ve Eğitim Md.	-	
		03	Kamu ve özel sektöre ait tüm fırsat ve destek programlarının ilgili birimlerce takip edilerek, proje ekibiyle koordineli çalışmasını sağlamak	Kül. ve Sos. İşl. Md	40.000,00	40.000,00
Plan ve Proje Md.	-					
2	1	01	Kent dostu ulaşım master planı yapmak (master planı, yol yapımları vb.)	İmar ve Şehir Md.	50.000,00	7.500.000,00
				Fen İşl. Md.	7.450.000,00	
				Zabıta Md	-	
	02	Halk sağlığını korumaya yönelik önleyici tedbirlerin alınması konusunda çalışmalar yapmak ve/veya sağlık kurum kuruluşları tarafından gerçekleştirilen projelere ortak olmak ve katkı sağlamak	Veterinerlik	-	5.000,00	
			Kül. ve Sos. İşl. Md	5.000,00		
			Çevr. Krm. ve Kont Md.	-		
	03	Sosyal, kültürel ve sportif gereksinimleri karşılayacak yeni mekânlar oluşturmak ve var olan fiziki donatı alanlarının iyileştirilmesini sağlamak	İmar ve Şehircilik Md.	2.525.250,00	27.375.250,00	
			Fen İşl. Md.	22.000.000,00		
Plan ve Proje Md.			2.850.000,00			
04	Kentimizin mevcut içme suyu hatlarını yenilemek ve içme suyu projeleri kapsamında yeni içme suyu hattı ve su deposu yapmak	Su ve Kanalizasyon Md	6.050.000,00	6.050.000,00		
07	Kentsel tasarım anlayışına uygun kent estetiğini düzenleyici çalışmalar yapmak	Fen İşl. Md	5.050.000,00	8.400.000,00		
		Çevr. Krm. ve Kont Md.	3.000.000,00			
		İmar ve Şehircilik Md.	350.000,00			
08	Kentlilik bilincinin yaygınlaşmasına yönelik çalışmalar yapmak	Kül. ve Sos. İşl. Md	10.000,00	10.000,00		



2	2	01	Görüntü ve gürültü kirliliğini önleyici çalışmalar planlayarak hayata geçirmek	Zabıta Md.	-	-
		02	Çevre ve insan sağlığını tehdit eden unsurlarla mücadeleyi etkinleştirerek sürdürülebilirliğini sağlamak	Zabıta Md.	-	342.000,00
				Veterinerlik	342.000,00	
				Çevr Krm. ve Kont Md	-	
		03	Atık su arıtma tesisini yapmak ve sürdürülebilirliğini sağlamak	Su ve Kanalizasyon Md	1.200.000,00	1.200.000,00
		04	Katı atık bertaraf tesisinin yapımı ve sürdürülebilirliği ile ilgili KIRKAB-2'ye destek vermek	Çevr Krm. ve Kont Md	10.000,00	10.000,00
		05	Kanalizasyon ve yağmur suyu şebekelerinin ıslahına ve yeni şebekelerin yapımına yönelik çalışmalar yapmak	Su ve Kanalizasyon Md	5.550.000,00	5.550.000,00
		06	Çöplerin düzenli ve programlı olarak toplanması ile bir üst uygulama modeline geçilmesini sağlamak	Temizlik İşleri Md	9.941.000,00	9.941.000,00
		07	Doğalgaz kullanımı ile ilgili bilgilendirme ve bilinçlendirmeye yönelik çalışmalar yapmak	Çevr Krm. ve Kont Md	3.000,00	3.000,00
		08	Çevre yönetimi sempozyumu yapmak	Çevr Krm. ve Kont Md	17.000,00	17.000,00
		09	Çevre bilincinin oluşmasına katkı sağlayacak film gösterimleri yapmak	Kül. ve Sos. İşl. Md	10.000,00	10.000,00
2	3	01	Sosyal belediyeçilik anlayışını güçlendirici çalışmalar yapmak	Kül. ve Sos. İşl. Md	2.033.000,00	2.033.000,00
		02	İş dünyasını bir araya getirecek toplantı ve organizasyonlar yapmak	Özel Kalem Md.	15.000,00	25.000,00
				Kül. ve Sos. İşl. Md	10.000,00	
		03	Amatör spor kulüplerini desteklemek	Kül. ve Sos. İşl. Md	100.000,00	100.000,00
2	4	01	Afet, kriz ve sabotajlara karşı koruma sağlayacak eğitimler planlamak	İtfaiye Md	-	-
2	5	02	Doğal kaynakların envanterini çıkartmak (Su, doğalgaz vb.)	Su ve Kanalizasyon Md.	10.000,00	10.000,00
2	6	01	Belediye ve mücavir alan sınırları içinde çevre düzeni planına uygun olarak imar planlarında gerekli düzenlemelerin yapılmasını sağlamak	İmar ve Şehircilik Md.	-	-
2	7	01	Belediye hizmet alanında gerçekleştirilen tüm iş ve işlemlerde güncel mevzuatın ve evrensel hukuk normlarının takibini sağlamak	İ.K. ve Eğitim Md	30.000,00	30.000,00
				Hukuk İşleri	-	
3	1	01	Kent ve kentlinin tespit edilen sorunlarına çözüm bulabilmek için üniversiteler, teknoloji firmaları vb. kurum ve kuruluşlar ile toplantılar	Bilgi İşlem Md	-	-

			düzenlemek			
		02	Akıllı kente ulaşmak için, dünyada uygulanabilir olan, akıllı çözümler üretecek projeler geliştirmek	Bilgi İşlem Md	2.000.000,00	2.000.000,00
		03	Veri madenciliği ve iş zekası teknikleri kullanılarak kurumsal zeka sisteminin oluşturulmasını sağlamak	Bilgi İşlem Md	-	-
		04	Vatandaşa sunulan hizmetlerin yeni iş süreçlerinin analizlerini yapmak, mevcut iş süreç analizlerinin iyileştirilmesini sağlamak	Bilgi İşlem Md	-	-
3	2	01	Yönetim Bilgi Sistemi, Coğrafi Bilgi Sistemi Bilgi Belge Yönetim Sistemi entegrasyonunu tamamlamak	Bilgi İşlem Md	-	-
		02	Kurum Network altyapısının modernizasyonunu yapmak	Bilgi İşlem Md	25.000,00	25.000,00
3	3	01	Vatandaşın internet, telefon, sms, e-mail gibi iletişim kanalları vasıtası ile 7/24 saat belediye ile iletişimde olmasına olanak sağlayan iletişim merkezini kurmak	Bilgi İşlem Md	200.000,00	200.000,00
		02	e-devlet projeleri kapsamında kurumlar arası entegrasyonu ve iş birliğini arttırmak	Bilgi İşlem Md	-	-
3	4	01	Kurum çalışanlarının teknolojik yeterliliğini arttırmaya yönelik eğitim ve toplantılar düzenlemek	Bilgi İşlem Md	-	-
		02	Personel CRM Sisteminin kurulması	İ.K. ve Eğitim Md	-	-
4	1	01	Kentin meydanlarını ve diğer fiziki alanlarını paydaşlarla gerçekleştirilecek etkinlik ve aktivitelerle canlı tutmak ve halkın katılımını sağlamak	Kül. ve Sos. İşl. Md	1.198.000,00	1.198.000,00
		02	Bireylerin kişisel ve toplumsal gelişimine yönelik eğitim programları planlamak, yapılara destek olmak	İ.K. ve Eğitim Md	30.000,00	30.000,00
4	2	01	Değerlendirme raporları sonucu sürdürülmesinin yararlı olacağı öngörülen faaliyetlerle ilgili planlamalar yapmak	Kül. ve Sos. İşl. Md	180.000,00	180.000,00
		02	Geliştirilmeye açık yeni faaliyet adımları planlamak ve uygulanmasını sağlamak	Kül. ve Sos. İşl. Md	50.000,00	50.000,00
4	3	01	Kentte yaşayanlar arasındaki iletişimi, sevgi ve hoşgörü temeline oturtacak faaliyetler planlamak ve gerçekleştirmek	Özel Kalem Md	10.000,00	30.000,00
				Kül. ve Sos. İşl. Md	20.000,00	
		02	Farklı yaş gruplarının bir araya gelebileceği ve paylaşımlarda bulunabileceği organizasyonlar yapmak	Kül. ve Sos. İşl. Md	135.000,00	135.000,00

4	4	01	Engelli ailelerini bilinçlendirmeye yönelik eğitim programları organize etmek	Özel Kalem Md	10.000,00	10.000,00
4	5	01	Lüleburgaz da orta sınıfı bir araya getirebilecek organizasyonlar düzenlemek	Kül. ve Sos. İşl. Md	30.000,00	30.000,00
		02	Orta sınıfı güçlendirecek yatırımları Lüleburgaz'a çekecek planlamalar yapmak	Kül. ve Sos. İşl. Md	60.000,00	60.000,00
5	1	01	aklınrotasılüleburgaz.com ve luleburgazkariyer.com sitelerinin oluşturulması	İ.K. ve Eğitim Md	-	20.000,00
				Bilgi İşlem Md.	20.000,00	
		02	İmar Planlarında "Teknopark" oluşturmak	İmar ve Şehircilik Md.	100.000,00	100.000,00
5	2	01	Var olan potansiyeli harekete geçirmek üzere girişimcilik ruhunu teşvik eden çalışmaların devamını sağlamak	Özel Kalem Md	10.000,00	10.000,00
5	3	01	Lojistik merkezi ile ilgili olarak gerekli alt yapı çalışmalarını yapmak	İmar ve Şehircilik Md.	100.000,00	100.000,00
		02	Trakya'da öncü ve merkez olacak fuar alanı ile ilgili çalışmalar yapmak	İmar ve Şehircilik Md.	100.000,00	100.000,00
6	1	01	Kent markası yaratmaya yönelik proje yarışması organize edilecektir	Kül. ve Sos. İşl. Md	10.000,00	10.000,00
		02	Lüleburgaz'ın simgesini yaratmaya yönelik çalışmalar yapmak	Kül. ve Sos. İşl. Md	10.000,00	10.000,00
6	2	01	Kente ve belediyeye ait çalışmaları ulusal ve uluslararası platformlarda tanıtmak	Özel Kalem Md	100.000,00	100.000,00
		02	Lüleburgaz'a özgü hediyelik materyaller oluşturmak	Kül. ve Sos. İşl. Md	30.000,00	30.000,00
		03	Belediyemizin uluslararası birliklere üye olmasını sağlamak	Yazı İşl. Md	2.500,00	2.500,00
6	3	01	Büyük ve küçük süt üretme ve işletme temsilcilerini bir araya getiren çalışmaları düzenlemek	Veterinerlik	10.000,00	10.000,00
		02	21 Mayıs Dünya süt gününü kutlamak	Veterinerlik	1.000,00	4.000,00
				Kül. ve Sos. İşl. Md	3.000,00	
6	4	01	Tarım ve hayvancılık konusunda ulusal destekleme programlarında değişikliklerin takip edilerek ilanını	Veterinerlik	-	-
		02	Bitki ve hayvan hastalıklarını önleyici çalışmalar yapmak ve yapılan çalışmalara katkı sağlamak	Veterinerlik	1.000,00	1.000,00
				Çevre Kor. ve Kontrol	-	
		03	Bilinçsiz tarım ilacı kullanımına yönelik çalışmalar yapmak	Çevre Kor. ve Kontrol	20.000,00	20.000,00
7	1	01	Kültürel, sportif ve sanatsal alanda öncüler yaratacak planlamalar ve çalışmalar yapmak	Kül. ve Sos. İşl. Md	124.000,00	124.000,00
		02	Kentle ilgili folklor alan araştırması yaptırmak	Kül. ve Sos. İşl. Md	5.000,00	5.000,00
		03	Kentte üretilen kültürel etkinliklere ait doküman ve çıktıların geleceğe	Kül. ve Sos. İşl. Md	190.000,00	190.000,00

			aktarılabilmesi için sistematik hale getirilerek aylık takibini yapmak			
7	2	01	Kamulaştırılması yada tahsisi yapılabilecek tarihi yapıları araştırmak ve yapılara yönelik alan düzenleme çalışmaları yapmak	İmar ve Şehircilik Md.	100.000,00	100.000,00
7	3	01	İmece ruhunu canlandıracak çalışmalar yapmak	Kül. ve Sos. İşl. Md	50.000,00	50.000,00
		02	Gönüllülük projelerini planlamak ve desteklemek	Kül. ve Sos. İşl. Md	30.000,00	30.000,00
7	4	01	Uluslararası çocuk şenliği, heykel ve resim sempozyumlarının devamını sağlamak	Kül. ve Sos. İşl. Md	400.000,00	400.000,00
		02	Kentli çocuk yıldızlar altında "yaşa, yarat, öğren, eğlen" projesinin devamlılığını sağlamak	Kül. ve Sos. İşl. Md	80.000,00	80.000,00
		04	Sanatsal ve kültürel ortak projeler üretmek	Kül. ve Sos. İşl. Md	210.000,00	210.000,00
		05	Kısa film festivali organize etmek	Kül. ve Sos. İşl. Md	40.000,00	40.000,00
		06	Kardeş şehirler ile kültür paylaşımında bulunmak	Kül. ve Sos. İşl. Md Yazı İşleri Md	50.000,00 2.500,00	52.500,00
<b>TOPLAM</b>						<b>74.853.250,00</b>
<b>BÜTÇE DIŞI</b>						<b>0,00</b>
<b>GENEL TOPLAM</b>						<b>74.853.250,00</b>

### EK3.PERFORMANS HEDEFLERİ TOPLAM MALİYETLERİ

A1	"STRATEJİK YÖNETİM İLE İŞLEYEN KURUM"UN SÜRDÜRÜLEBİLİRLİĞİNİ SAĞLAMAK	
1.1.1	Stratejik Yönetim Döngüsü oluşturulacaktır	355.000,00
1.2.1	Strateji geliştirme becerisine sahip kurumda, değişen ve gelişen dünyadaki fırsatları-tehditleri, olanakları - kısıtları ve dengeleri algılayıp değerlendirecek ve bunları hayata geçirebilecek yapı oluşturulacaktır	140.000,00
<b>TOPLAM</b>		<b>495.000,00</b>
A2	DOĞAL, TARİHSEL, FİZİKSEL, ÇEVRESEL, EKONOMİK, SOSYAL VE KÜLTÜREL DEĞERLERİN; EVRENSEL HUKUK NÖRMLARINA UYGUN, BİLİMSEL VE DOĞRU KULLANILMASINI SAĞLAYARAK, KENTSEL YAŞAM STANDARDINI VE KALİTESİNİ YÜKSELTECEK SİSTEMİ KURMAK	
2.1.1	Sadece insan için değil, tüm canlılar için koruma kullanma denge sağlanarak, yaşanabilir kent yaratılacak ve sürdürülebilirli sağlanacaktır	49.340.250,00
2.2.1	Çevresel olumsuzluklardan arındırılmış bir kenti yaratacak çalışmalar gerçekleştirilecektir	17.073.000,00
2.3.1	Sosyal belediyecilik ilkesi gereği sosyal, kültürel ve sportif faaliyetler planlanacak, sürdürülebilirliği sağlanacak ve paydaşlar desteklenecektir	2.158.000,00
2.4.1	Afet kriz ve sabotajlara karşı koruma sağlayacak sistem kurulacaktır	-

2.5.1	Kentin envanter çalışması yapılacak, kayıt altına alınacak ve güncellenmesi sağlanacaktır	10.000,00
2.6.1	Kentin altyapı, plan-proje ve yatırımları kentsel planlara uygun hale getirilecektir	-
2.7.1	Yasal görev ve sorumluluklarımız akılcı, yenilikçi ve bilimsel yöntemlerle yerine getirilecektir	30.000,00
<b>TOPLAM</b>		<b>68.611.250,00</b>
<b>A3</b>	<b>DÜNYANIN “AKILLI ŞEHİRLERİ” ARASINDA YER ALMAK</b>	
3.1.1	Kentin ve kentlinin sorunlarını tespit edebilen ve bu sorunlara bilgiye dayalı, akıllı çözümler üretebilen sistem kurulacaktır	2.000.000,00
3.2.1	Akıllı kentler için bilgi ve iletişim teknolojileri altyapısının modernizasyonu yapılacaktır	25.000,00
3.3.1	Belediye hizmetlerini mekâna bağlı olmaksızın kolay, hızlı ve ulaşılabilir hale getirilecektir	200.000,00
3.4.1	Kurumun ve vatandaşın teknolojik yeterliliğini arttırmaya yönelik çalışmalar yapılacak ve sunulan hizmetlerin kullanımı teşvik edilecektir	-
<b>TOPLAM</b>		<b>2.225.000,00</b>
<b>A4</b>	<b>GÜÇLÜ SOSYAL YAPI VE ORTA SINIF HÂKİMİYETİNİN SÜRDÜRÜLEBİLMESİNİ SAĞLAYACAK TEDBİRLER ALMAK</b>	
4.1.1	Demokrasi kültürünü güçlendirerek ‘Egemen kültür’ haline getirilecektir	1.228.000,00
4.2.1	Ortak aklı güçlendirerek sürdürülebilirliği sağlanacaktır	230.000,00
4.3.1	Kentte toplumsal dayanışma, bütünleşme ve hoşgörüyü arttıracak sistem kurulacaktır	165.000,00
4.4.1	Dezavantajlı Gruplar için pozitif ayrımcı tutum ve politikalar üretilecektir	10.000,00
4.5.1	Lüleburgaz orta sınıf için cazibe merkezi haline getirilecektir	90.000,00
<b>TOPLAM</b>		<b>1.723.000,00</b>
<b>A5</b>	<b>GELECEĞİN YARATILMASINDA ÖNEMLİ YERİ OLAN HİZMETLER SEKTÖRÜNDE ÖNCÜ VE MERKEZ OLMAK</b>	
5.1.1	“Beyin Göçünü” kente çekecek planlamalar yapılacaktır	120.000,00
5.2.1	Ekonomik potansiyeli yatırım ve üretime yönlendirecek planlamalar yapılacaktır	10.000,00
5.3.1	Trakya’nın cazibe merkezi haline gelmek için çalışmalar yapılacaktır	200.000,00
<b>TOPLAM</b>		<b>330.000,00</b>
<b>A6</b>	<b>LÜLEBURGAZ’IN MARKA HALİNE GELMESİNE LİDERLİK ETMEK</b>	
6.1.1	Lüleburgaz markasını yaratmaya yönelik çalışmalar yapılacaktır	20.000,00
6.2.1	Kentin ve Belediye’nin tanıtımına yönelik faaliyetler gerçekleştirilerek kentin ismi duyurulacaktır	132.500,00
6.3.1	Trakya’nın ‘Süt Başşehri’ olmak için çalışmalar yapılacaktır	14.000,00
6.4.1	Bölgede tarım ve hayvancılığı geliştirici çalışmalara katkı	21.000,00

	sağlanacaktır	
	<b>TOPLAM</b>	<b>187.500,00</b>
A7	TRAKYA'NIN KÜLTÜR KENTİ OLMAK	
7.1.1	Kültürel mirası korumak, geliştirmek ve sürdürülebilirliğini sağlamak için çalışmalar yapılacaktır	319.000,00
7.2.1	Kültürel değerlerin sürdürülebilmesine katkı sağlayacak alanlar ile ilgili düzenlemeler yapılacaktır.	100.000,00
7.3.1	Kültürel ve sosyal faaliyetlerin planlamasında ve uygulanmasında gönüllü katılımı sağlanacak sistem kurulacaktır	80.000,00
7.4.1	Ulusal ve uluslararası sanatsal, ticari, zirai, sportif ve kültürel etkinlikler planlanacak, gerçekleştirilecek ve geleneksel hale getirilecektir	782.500,00
	<b>TOPLAM</b>	<b>1.281.500,00</b>
	<b>BÜTÇE İÇİ KAYNAK</b>	<b>74.853.250,00</b>
	<b>BÜTÇE DIŞI KAYNAK</b>	<b>0,00</b>
	<b>GENEL TOPLAM</b>	<b>74.853.250,00</b>

#### **EK4.Onuncu Kalkınma Planı ile Stratejik Planımızın uyumlu hedef ve politika başlıklarının ayrıntıları:**

##### **NİTELİKLİ İNSAN, GÜÇLÜ TOPLUM**

###### **2.2.15 Kamuda Stratejik Yönetim**

367.Bütçeler, kamu hizmet programlarının performansını gösteren, daha sade, anlaşılabilir ve vatandaş tarafından değerlendirilebilir belgelere dönüştürülecektir.

368.Stratejik plan ve performans programlarındaki amaç ve hedeflerin performans göstergeleri üzerinden ölçülebilirlik düzeyi artırılacak, faaliyet raporlarının performansı yansıtma niteliği güçlendirilecektir.

369.Bütçe uygulamaları ve performansının izlenebilirliğini daha da artıracak şekilde mevcut değerlendirme ve raporlama sistemi geliştirilecektir.

370.Tüm kamu idarelerinde iç kontrol sistemleri ve iç denetim uygulamalarının, stratejik yönetimin etkinliğini artıracak bir biçimde hayata geçirilmesi sağlanacaktır.

373.Politika oluşturma ve karar alma süreçlerini güçlendirmek amacıyla daha sistematik ve güvenilir veri, istatistik ve bilgi üretimi sağlanacaktır.

###### **2.2.16 Kamuda İnsan Kaynakları**

384.Kamu personelinin verimliliğinin artırılması amacıyla etkin bir performans sistemi oluşturulacak ve hizmet, personel, ücret ilişkisi daha sağlıklı hale getirilecektir.

387.Hizmet içi eğitim uygulaması, akredite edilmiş program ve kuruluşlar aracılığıyla kamu çalışanlarının mesleki ve temel becerilerini artıran, uzaktan eğitim sistemleri de kullanılmak suretiyle kolayca erişilebilen bir yapıya dönüştürülecektir

###### **2.2.17.Kamu Hizmetlerinde e-Devlet Uygulamaları**

402.e-Devlet çalışmaları etkin kamu yönetimi bakış açısıyla yürütülecek, kurumlar üstü ve kurumlar arası düzeyde güçlü bir yönetim ve koordinasyon yapısına kavuşturulacaktır.

403.e-Devlet hizmet sunumunda ihtiyaç duyulan temel bilgi sistemleri tamamlanacaktır. Ortak altyapıların kurulmasına ve ortak standartların belirlenmesine devam edilecek; mahalli idareler de dâhil olmak üzere, kamuda ortak uygulamalar yaygınlaştırılacaktır. Bu kapsamda MERSİS, TAKBİS, Mekânsal Adres Kayıt Sistemi (MAKS), EKAP, Ulusal Coğrafi Bilgi Sistemi Altyapısı ve Bilgi Sistemleri Olağanüstü Durum Yönetim Merkezi projelerinin tamamlanmasına öncelik verilecektir. Kurumsal e-devlet projeleri, oluşturulacak ortak eylem planları çerçevesinde sürdürülecektir.

405. Kamu kurumlarına ait bilgi sistemlerinin birlikte işlerliği sağlanacaktır.

407. Kamu kurumlarının e-devlet projesi hazırlama ve yönetme kapasiteleri geliştirilecek, bilgi işlem birimlerindeki insan kaynağı güçlendirecektir.

408.Büyük ölçekli e-devlet projeleri yürüten kurumlar başta olmak üzere kamu kuruluşlarında, kurumsal stratejik planlarla uyumlu bilgi teknolojisi stratejisi hazırlanması yaklaşımı benimsenecektir.

## 2.5. YENİLİKÇİ ÜRETİM, İSTIKRARLI YÜKSEK BÜYÜME

### 2.5.1. Yatırım Politikaları

#### 2.5.1.1. Kamu Yatırımları

589.Kamu yatırımlarında, KÖİ modeliyle yürütülenler dâhil, eğitim, sağlık, içme suyu ve kanalizasyon, bilim-teknoloji, ulaştırma ve sulama sektörlerine öncelik verilecektir.

596.Kamu yatırım projelerinin planlanması, uygulanması, izlenmesi ve değerlendirilmesi süreci güçlendirilecek, bu kapsamda kamu kurum ve kuruluşlarının kapasiteleri geliştirilecektir.

#### 2.2.14.Bilgi ve İletişim Teknolojileri

726.İletişim teknolojileri altyapısı, uygun kalite ve fiyatlarla hizmet sunumuna imkân verecek şekilde geliştirilecek; başta fiber altyapı olmak üzere, yüksek hızlı internet erişim imkânı sunan sabit ve mobil yeni nesil erişim şebekelerinin yaygınlaştırılması sağlanacaktır.

731.Akıllı uygulamaların sağlık, ulaştırma, bina, enerji ile afet ve su yönetimi gibi alanlar başta olmak üzere kullanımı yaygınlaştırılacaktır. Şehirlerin bilgi ve iletişim teknolojileri alanındaki altyapı, kapasite ve beceri düzeyleri artırılarak akıllı kentlere dönüşmesi desteklenecektir.

732.Bilgi ve iletişim teknolojilerinin kullanımıyla elde edilebilecek ekonomik ve sosyal faydalar konusundaki farkındalık artırılacak, bu teknolojilere ilişkin beceriler geliştirilecektir.

## 2.6. YAŞANABİLİR MEKÂNLAR, SÜRDÜRÜLEBİLİR ÇEVRE

### 2.6.1. Bölgesel Gelişme ve Bölgesel Rekabet Edebilirlik

933.Kalkınma ajanslarının aralarındaki ağ bağlantıları güçlendirilecek, merkezi ve yerel düzeydeki kurum ve kuruluşlarla daha yakın ve koordinasyon içinde çalışmaları ve uzmanlık kuruluşlarıyla işbirliği mekanizmaları oluşturmaları sağlanacaktır. Kalkınma ajanslarının, AB fonları başta olmak üzere, kaynak yönetimindeki rolü ve etkinliği artırılacaktır.

934.STK'ların yerel ve bölgesel kalkınmaya katkılarını artırmak üzere karar alma süreçlerine katılımları artırılacak, mali yönetim ve teknik kapasiteleri güçlendirilecek, proje geliştirme ve uygulama becerileri geliştirilecektir. Kamu kurumlarının özellikle kalkınma konularında çalışan STK'larla işbirliği geliştirilecektir.

935.IPA kapsamındaki ekonomik ve sosyal uyuma yönelik fonlar, oluşturulan koordinasyon ve izleme mekanizmalarıyla etkili bir şekilde yönetilecektir. Bu fonların kullanımında, bölgesel ihtiyaç ve öncelikler ile ulusal kaynaklarla tamamlayıcılık esas alınacaktır.

**2.6.2. Mekânsal Gelişme ve Planlama**

945.Yaşlılar, engelliler ve çocuklar öncelikli olmak üzere toplumun farklı kesimleri için yaşanabilirliği artırmayı hedefleyen; fırsat eşitliğini ve hakkaniyeti gözeten mekânsal planlama ve kentsel tasarım uygulamaları hayata geçirilecektir.

946.Şehirlerin gelişiminin altyapı ve ulaşım maliyetlerini azaltacak şekilde gerçekleşmesi sağlanacak ve yapılaşmanın kademeli gerçekleştirilmesi için gerekli sistem oluşturulacaktır.

947.Detaylı arazi kullanımlarına, mülkiyet düzenlemesine ve uygulamaya ilişkin kararların alt ölçekli planlarla belirlenmesi, bunları yönlendiren üst ölçekli mekânsal planların ise stratejik nitelikte olması sağlanacak; planların amacı, niteliği, kapsamı ve arazi kullanım kararlarındaki belirleyicilik düzeyleri netleştirilecektir.

948.Ortak kullanım alanlarının genişletilmesi ve imar uygulamalarındaki finansal yüklerin azaltılması amacıyla, özellikle yapılaşmamış alanlarda imar haklarının transferi gibi yenilikçi araçların belediyeler tarafından kullanımı yaygınlaştırılacaktır.

949.İmar planları ve revizyonlarıyla ortaya çıkan değer artışlarının nesnel değerlendirme esaslarına göre belirlenmesi ve kamunun bu artıştan öncelikle temel sosyal altyapı ve ortak kullanım alanları oluşturması amacıyla daha çok yararlanması sağlanacaktır.

952.Ülke genelinde coğrafi nitelikli mekânsal bilgi üreten ve kullanan kuruluşlar arasında birlikte çalışabilirlik esasları hayata geçirilecek; mekânsal planlara ve uygulamalara elektronik altlık oluşturacak bilgilerin öngörülen standartlarda üretilmesi ve paylaşılması sağlanacaktır.

**2.6.3. Kentsel Dönüşüm ve Konut**

961.Kentsel dönüşüm projeleri, farklı gelir gruplarının yaşam alanlarını kaynaştıran, işyeri-konut mesafelerini azaltan, şehrin tarihi ve kültürel birikimiyle uyumlu, sosyal bütünleşmeyi destekleyen bir yaklaşımla gerçekleştirilecektir.

**2.2.17 Kentsel Altyapı**

978.Yerleşim yerlerinin içme ve kullanma suyu ihtiyaçlarının tamamı karşılanacak, su kayıp-kaçakları önlenecek, mevcut şebekeler iyileştirilerek sağlıklı ve çevre dostu malzeme kullanımı yaygınlaştırılacaktır.

979.İçme ve kullanma suyunun tüm yerleşimlerde gerekli kalite ve standartlara uygun şekilde şebekeye verilmesi sağlanacaktır.

980.İçme suyu ve kanalizasyon yatırım ve hizmetlerinin sağlanmasında mali sürdürülebilirlik gözetilecektir.

981.Şehirlerde kanalizasyon ve atık su arıtma altyapısı geliştirilecek, bu altyapıların havzalara göre belirlenen deşarj standartlarını karşılayacak şekilde çalıştırılmaları sağlanacak, arıtılan atık suların yeniden kullanımı özendirilecektir.

982.Katı atık yönetimi etkinleştirilerek atık azaltma, kaynaktan ayrıştırma, toplama, taşıma, geri kazanım ve bertaraf safhaları teknik ve mali yönden bir bütün olarak geliştirilecek; bilinçlendirmenin ve kurumsal kapasitenin geliştirilmesine öncelik verilecektir. Geri dönüştürülen malzemelerin üretimde kullanılması özendirilecektir.

983.Kentiçi ulaşımında kurumlar arası koordinasyon geliştirilecek, daha etkin planlama ve yönetim sağlanacak, kentiçi ulaşım altyapısının diğer altyapılarla entegrasyonu güçlendirilecektir.

984.Yaya ve bisiklet gibi alternatif ulaşım türlerine yönelik yatırım ve uygulamalar özendirilecektir.

987.Kentiçi ulaşımında trafik yönetimi ve toplu taşıma hizmetlerinde bilgi teknolojileri ve akıllı ulaşım sistemlerinden etkin bir şekilde faydalanılacaktır.



988.Kentsel altyapı sistemlerinin oluşturulması ve hizmetlerinin sunumunda vatandaş memnuniyetini, kalite ve verimliliği artırmak amacıyla bilgi ve iletişim teknolojilerinin kullanımına önem verilecektir.

### 2.3.5.Mahalli İdareler

1000.Başta yeni kurulan büyükşehir belediyeleri olmak üzere mahalli idarelerde çalışan personelin uzmanlaşma düzeyi yükseltilecek, proje hazırlama, finansman, uygulama, izleme ve değerlendirme, mali yönetim, katılımcı yöntemler ve benzeri konularda kapasiteleri artırılacaktır.

1003.Mahalli idarelerin kaynaklarını, kamu mali yönetiminin temel ilke ve araçları çerçevesinde stratejik önceliklere göre tahsis etmeleri sağlanacak, temsil ve karar alma süreçlerine katılım mekanizmaları da gözetilerek hesap verebilirlik güçlendirilecektir.

1004.Mahalli idarelerin öz gelirleri kentsel taşınmazların değer artışlarını da kapsayacak şekilde artırılacaktır.

### 2.3.6.Kırsal Kalkınma

1019.Kırsal kalkınma destekleri tarımda rekabet gücünü iyileştirecek şekilde kullanılacaktır. Bu alanda AB kaynakları ve ulusal kaynaklar arasında hedef birliği güçlendirilecek, potansiyel yararlanıcılar ve coğrafi kapsam bakımından uyum ve tamamlayıcılık ilişkisi geliştirilecektir.

### 2.3.7.Çevrenin Korunması

1034.Sürdürülebilir şehirler yaklaşımına uygun olarak şehirlerde atık ve emisyon azaltma, enerji, su ve kaynak verimliliği, geri kazanım, gürültü ve görüntü kirliliğinin önlenmesi, çevre dostu malzeme kullanımı gibi uygulamalarla çevre duyarlılığı ve yaşam kalitesi artırılacaktır.

1038.Tüketim alışkanlıklarının sürdürülebilirliğinin desteklenmesi ve doğa koruma başta olmak üzere çevre bilincinin artırılmasına yönelik uygulamalar yaygınlaştırılacaktır

### 2.3.8.Toprak ve Su Kaynakları Yönetimi

1050.Yeraltı ve yerüstü su kalitesinin ve miktarının belirlenmesi, izlenmesi, bilgi sistemlerinin oluşturulması; su kaynaklarının korunması, iyileştirilmesi ile kirliliğinin önlenmesi ve kontrolü sağlanacaktır.

### 2.3.9.Afet Yönetimi

1068.Afetlere karşı daha etkin mücadele etmek üzere kamu kurum ve kuruluşları arasında hızlı, güvenli ve etkin bir veri paylaşımını sağlayacak afet bilgi yönetim sistemi kurulacak, etkin ve kesintisiz haberleşme temin edilebilmesi için iletişim altyapısı daha da güçlendirilecektir.

## 2.6.4. KALKINMA İÇİN ULUSLARARASI İŞBİRLİĞİ

### 2.6.5. Uluslararası İşbirliği Kapasitesi

1080.Özel sektörün ve sivil toplumun katılımı teşvik edilerek kalkınma işbirliği faaliyetlerinde kamu-özel sektör-sivil toplum işbirliği artırılacaktır.

### 2.6.6. Bölgesel İşbirlikleri

1093.AB'den ülkemize sağlanan mali yardımların ulusal önceliklerimizi de dikkate alarak daha verimli ve etkili bir biçimde kullanılması sağlanacak, AB üyeliği sonrası Yapısal Fonlar ve Uyum Fonundan yararlanmaya yönelik hazırlık çalışmaları yürütülecek ve kurumsal kapasite geliştirilecektir.

1108.Bölgesel ölçekte başta enerji, eğitim, sağlık, gıda, tarım, ulaştırma ve turizm gibi sektörler olmak üzere ortak potansiyeli harekete geçirmeye yönelik işbirliği imkânları değerlendirilecektir. Bu kapsamda yakın bölgeye odaklanan sektörel stratejiler, ortak program ve projeler hazırlanacaktır.

**LÜLEBURGAZ  
BELEDİYESİ**







Soyadı kültür olan kent  
**Lüleburgaz**



0288 4174780  
luleburgaz.bel.tr