



Lüleburgaz Belediyesi

Kültür Bir Kentin Soyadıdır



LÜLEBURGAZ BELEDİYESİ

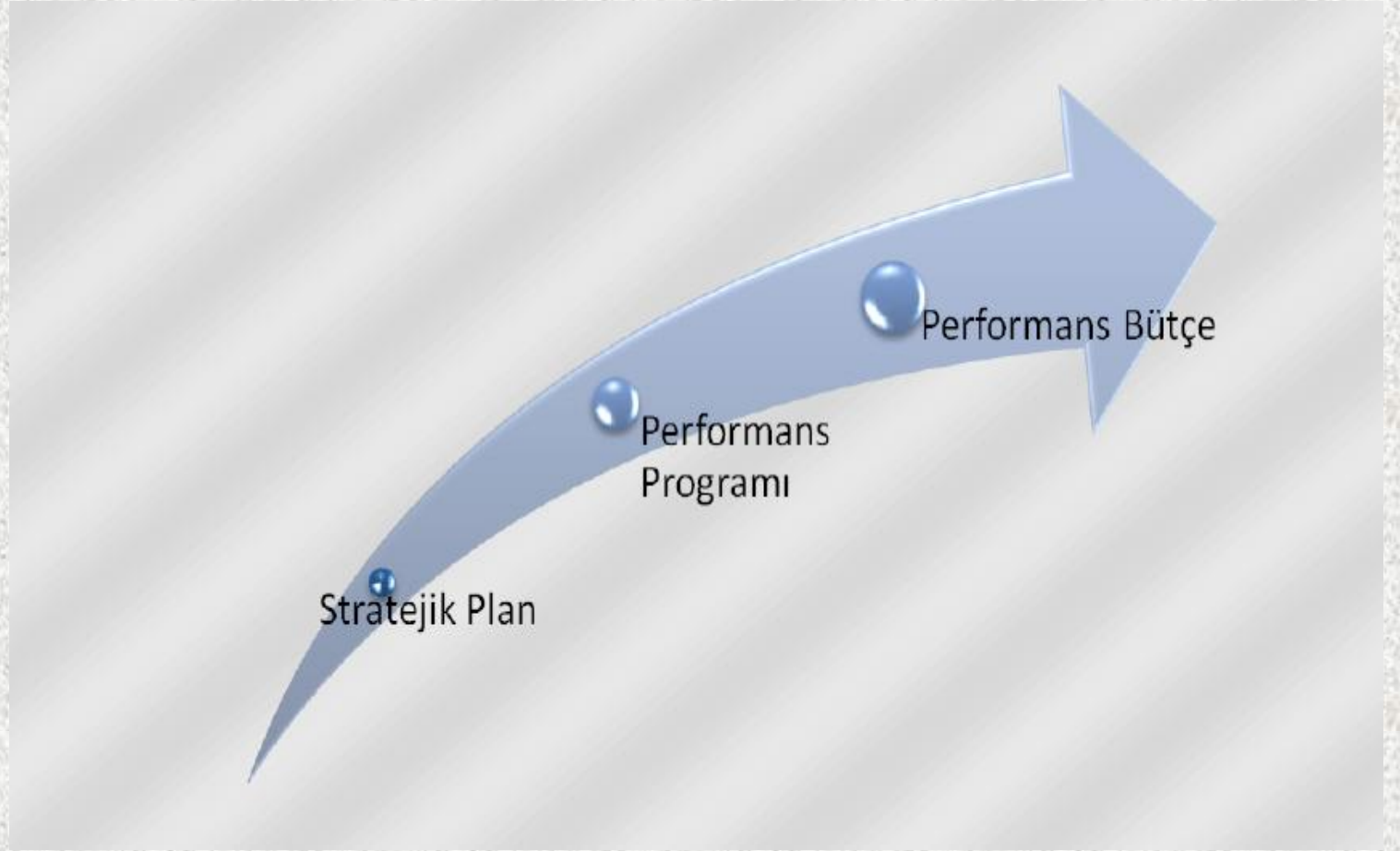
2010 MALİ YILI

PERFORMANS PROGRAMI



“Sonuçsuz uğraşmak, çalışma sayılmaz.”

Mustafa Kemal ATATÜRK



ÜST YÖNETİCİNİN SUNUŞU

Değerli Meclis Üyeleri;

Dünyada ve ülkemize yaşanan hızlı ve çok yönlü değişim süreçleri özellikle mali yapı ve yönetim anlayışında köklü bir yeniden yapılanmayı gündeme getirmiştir. 5018 sayılı Kamu Mali Yönetim Kanununun 2006 yılında tüm maddeleriyle yürürlüğe girmesiyle mali sistemin yapılandırılması çalışmaları ivme kazanmıştır. Bu çerçevede gündeme gelen İYİ YÖNETİŞİM KAVRAMI özü itibarıyla katılımcı Demokrasi, hukukun üstünlüğü, şeffaflık, sorumluluk, eşitlik, etkinlik ve hesap verebilirlik ilkelerini içermektedir. Tüm kamu kurumlarının da olduğu gibi Belediyemizin de temel amacı; hizmet üretmek ve üretilen hizmetin en iyi şekilde sunumunu sağlamaktır. Belediyemiz yönetiminin çağın gereklerini yerine getirebilecek örgütsel ve yönetsel yapıya kavuşturulabilmesi için 2007 yılından itibaren stratejik planlamaya ve planlara dayalı uygulamalara geçiş süreci başlamıştır.



Etkin stratejik unsurları içeren stratejik planımız 04.09.2009 tarih ve 334 sayılı Meclis oturumunda revize edilmiş, PERFORMANS ESASLI BÜTÇELEME çalışmalarının asli yol haritası olarak benimsenmiştir.

Kamu Mali Yönetimi Kontrol Kanununun 9. maddesi ve 5393 sayılı Belediye Kanununun 41. maddeleri gereği üst yönetici olarak başkanlığımın sorumluluğunda; Mali Hizmetler Müdürlüğü'nün koordinasyonu ile bu yıl da 3. sü olan 2010 Mali Yılı Performans programı; Kamu İdarelerince hazırlanacak Performans programı hakkında yönetmelik ile Performans Programı hazırlama rehberindeki esas usullere uygun olarak hazırlanmıştır.

Programın, tüm kurum yöneticisi ve çalışanlarına ve siz değerli meclis üyelerimizin de katkılarıyla 2010 Mali Yılı Performans hedeflerine ulaşmasında iyi bir rehber olmasını ve başarıyla uygulanmasını saygılarımla arz ederim.

Emin HALEBAK
Belediye Başkanı

- **İÇİNDEKİLER**
- **ÜST YÖNETİCİ SUNUŞU**
- **I-GENEL BİLGİLER**
 - **A-Yetki, Görev ve Sorumluluklar**
 - **B-Teşkilat Yapısı**
 - **C-Fiziksel Kaynaklar**
 - **D-İnsan Kaynakları**
 - **E-Diğer Hususlar**
- **II-PERFORMANS BİLGİLERİ**
 - **A-Temel Politika ve Öncelikler**
 - **B-Amaç ve Hedefler**
 - **C-Performans Hedef ve Göstergeleri ile Faaliyetler**
 - **D-İdarenin Toplam Kaynak İhtiyacı**
 - **E-Diğer Hususlar**
- **III-EKLER**

I-GENEL BİLGİLER

A-Yetki, Görev ve Sorumluluklar

Belediyenin görev ve sorumlulukları

Belediye, mahallî müşterek nitelikte olmak şartıyla;

a) İmar, su ve kanalizasyon, ulaşım gibi kentsel alt yapı; coğrafi ve kent bilgi sistemleri; çevre ve çevre sağlığı, temizlik ve katı atık; zabıta, itfaiye, acil yardım, kurtarma ve ambulans; şehir içi trafik; defin ve mezarlıklar; ağaçlandırma, park ve yeşil alanlar; konut; kültür ve sanat, turizm ve tanıtım, gençlik ve spor; sosyal hizmet ve yardım, nikâh, meslek ve beceri kazandırma; ekonomi ve ticaretin geliştirilmesi hizmetlerini yapar veya yaptırır. Büyükşehir belediyeleri ile nüfusu 50.000'i geçen belediyeler, kadınlar ve çocuklar için koruma evleri açar.

b) Devlete ait her derecedeki okul binalarının inşaatı ile bakım ve onarımını yapabilir veya yaptırabilir, her türlü araç, gereç ve malzeme ihtiyaçlarını karşılayabilir; sağlıkla ilgili her türlü tesisi açabilir ve işletebilir; kültür ve tabiat varlıkları ile tarihî dokunun ve kent tarihi bakımından önem taşıyan mekânların ve işlevlerinin korunmasını sağlayabilir; bu amaçla bakım ve onarımını yapabilir, korunması mümkün olmayanları aslına uygun olarak yeniden inşa edebilir. Gerektiğinde, öğrencilere, amatör spor kulüplerine malzeme verir ve gerekli desteği sağlar, her türlü amatör spor karşılaşmaları düzenler, yurt içi ve yurt dışı müsabakalarda üstün başarı gösteren veya derece alan sporculara belediye meclisi kararıyla ödül verebilir. Gıda bankacılığı yapabilir.

Belediyenin yetkileri ve imtiyazları

a) Belde sakinlerinin mahallî müşterek nitelikteki ihtiyaçlarını karşılamak amacıyla her türlü faaliyet ve girişimde bulunmak.

b) Kanunların belediyeye verdiği yetki çerçevesinde yönetmelik çıkarmak, belediye yasakları koymak ve uygulamak, kanunlarda belirtilen cezaları vermek.

c) Gerçek ve tüzel kişilerin faaliyetleri ile ilgili olarak kanunlarda belirtilen izin veya ruhsatı vermek.

d) Özel kanunları gereğince belediyeye ait vergi, resim, harç, katkı ve katılma paylarının tarh, tahakkuk ve tahsilini yapmak; vergi, resim ve harç dışındaki özel hukuk hükümlerine göre tahsili gereken doğal gaz, su, atık su ve hizmet karşılığı alacakların tahsilini yapmak veya yaptırmak.

e) Müktesep haklar saklı kalmak üzere; içme, kullanma ve endüstri suyu sağlamak; atık su ve yağmur suyunun uzaklaştırılmasını sağlamak; bunlar için gerekli tesisleri kurmak, kurdurmak, işletmek ve işletirmek; kaynak sularını işletmek veya işletirmek.

f) Toplu taşıma yapmak; bu amaçla otobüs, deniz ve su ulaşım araçları, tünel, raylı sistem dâhil her türlü toplu taşıma sistemlerini kurmak, kurdurmak, işletmek ve işletirmek.

g) Katı atıkların toplanması, taşınması, ayrıştırılması, geri kazanımı, ortadan kaldırılması ve depolanması ile ilgili bütün hizmetleri yapmak ve yaptırmak.

h)Mahallî müşterek nitelikteki hizmetlerin yerine getirilmesi amacıyla, belediye ve mücavir alan sınırları içerisinde taşınmaz almak, kamulaştırmak, satmak, kiralamak veya kiraya vermek, trampa etmek, tahsis etmek, bunlar üzerinde sınırlı aynî hak tesis etmek.

i) Borç almak, bağış kabul etmek.

j)Toptancı ve perakendeci hâlleri, otobüs terminali, fuar alanı, mezbaha, ilgili mevzuata göre yat limanı ve iskele kurmak, kurdurmak, işletmek, işlettirmek veya bu yerlerin gerçek ve tüzel kişilerce açılmasına izin vermek.

k)Vergi, resim ve harçlar dışında kalan dava konusu uyuşmazlıkların anlaşmayla tasfiyesine karar vermek.

l)Gayrisihhî müesseseler ile umuma açık istirahat ve eğlence yerlerini ruhsatlandırmak ve denetlemek.

m)Beldede ekonomi ve ticaretin geliştirilmesi ve kayıt altına alınması amacıyla izinsiz satış yapan seyyar satıcıları faaliyetten men etmek, izinsiz satış yapan seyyar satıcıların faaliyetten men edilmesi sonucu, cezası ödenmeyerek iki gün içinde geri alınmayan gıda maddelerini gıda bankalarına, cezası ödenmeyerek otuz gün içinde geri alınmayan gıda dışı malları yoksullara vermek.

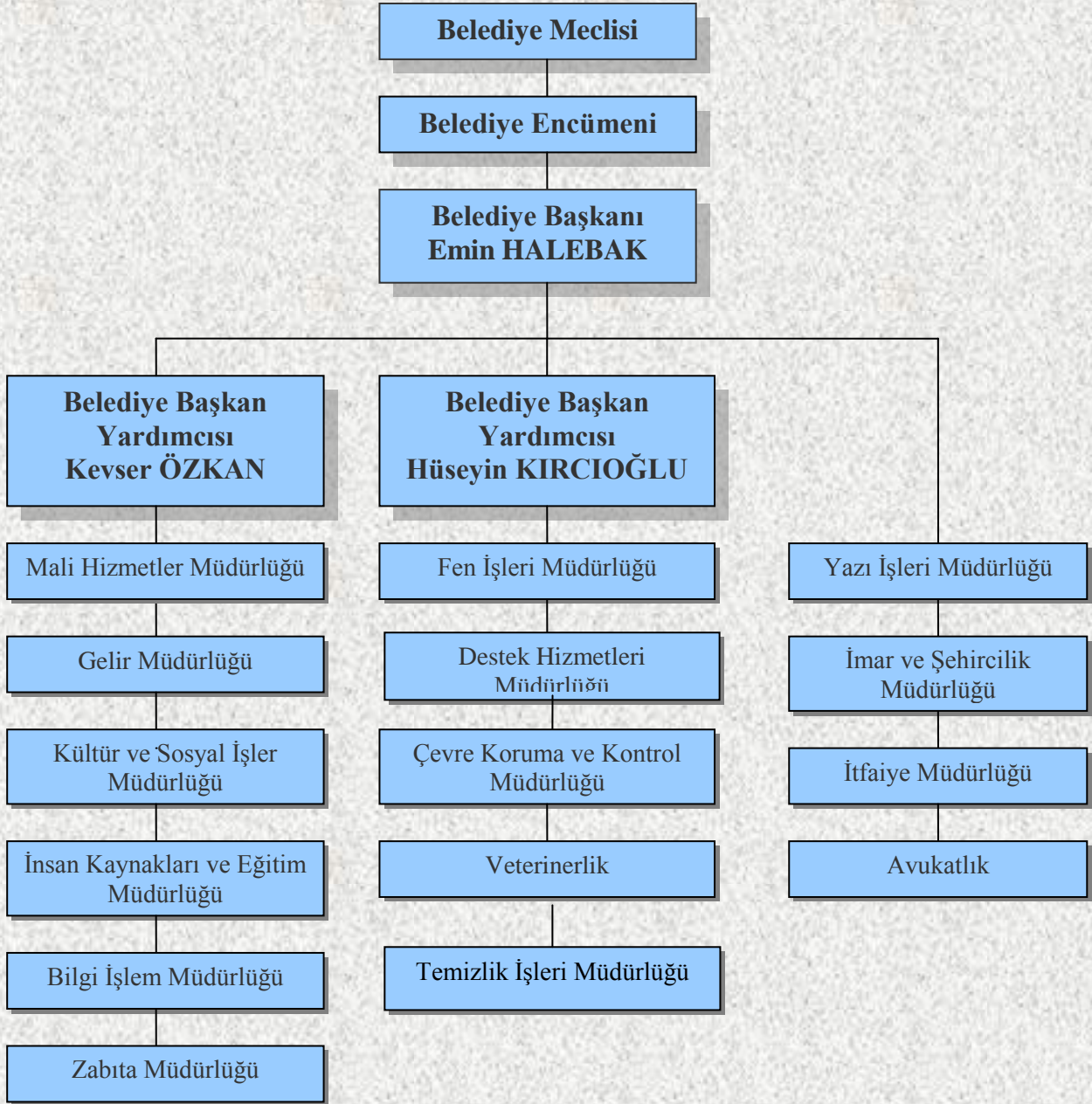
n) Reklam panoları ve tanıtıcı tabelalar konusunda standartlar getirmek.

o) Gayrisihhî işyerlerini, eğlence yerlerini, halk sağlığına ve çevreye etkisi olan diğer işyerlerini kentin belirli yerlerinde toplamak; hafriyat toprağı ve moloz döküm alanlarını; sıvılaştırılmış petrol gazı (LPG) depolama sahalarını; inşaat malzemeleri, odun, kömür ve hurda depolama alanları ve satış yerlerini belirlemek; bu alan ve yerler ile taşımalarda çevre kirliliğı oluşmaması için gereken tedbirleri almak.

p)Kara, deniz, su ve demiryolu üzerinde işletilen her türlü servis ve toplu taşıma araçları ile taksi sayılarını, bilet ücret ve tarifelerini, zaman ve güzergâhlarını belirlemek; durak yerleri ile karayolu, yol, cadde, sokak, meydan ve benzeri yerler üzerinde araç park yerlerini tespit etmek ve işletmek, işlettirmek veya kiraya vermek; kanunların belediyelere verdiği trafik düzenlemesinin gerektirdiğı bütün işleri yürütmek.

B-Teşkilat Yapısı

Lüleburgaz Belediyesi organizasyon şemasında;Belediye Meclisi, Belediye Encümeni, Belediye Başkanı, Belediye Başkan Yardımcıları, Yazı İşleri Müdürlüğü, Mali Hizmetler Müdürlüğü, Gelir Müdürlüğü, İmar ve Şehircilik Müdürlüğü, Fen İşleri Müdürlüğü, Zabıta Müdürlüğü, İtfaiye Müdürlüğü, Kültür ve Sosyal İşler Müdürlüğü, İnsan Kaynakları ve Eğitim Müdürlüğü, Bilgi İşlem Müdürlüğü, Destek Hizmetleri Müdürlüğü, Çevre Koruma ve Kontrol Müdürlüğü, Temizlik İşleri Müdürlüğü, Veterinerlik yer alır.



■ C-Fiziksel Kaynaklar

Ana Hizmet Binası:3 katlı ana hizmet binası içersinde; Başkanlık Makamı, Yazı İşleri Müdürlüğü, Mali Hizmetler Müdürlüğü, Fen İşleri Müdürlüğü, İmar ve Şehircilik Müdürlüğü, Zabıta Müdürlüğü, Gelir Müdürlüğü, Çevre Koruma ve Kontrol Müdürlüğü, İnsan Kaynakları ve Eğitim Müdürlüğü, Kültür ve Sosyal İşler Müdürlüğü, Destek Hizmetleri Müdürlüğü, Temizlik İşleri Müdürlüğü, Veterinerlik, Hukuk Bürosu, Sağlık Birimi ve Yemekhane yer almaktadır.

İtfaiye Binası: Bina içersinde; 1 adet müdür odası, 1 adet eğitim salonu, 1 adet personel dinlenme odası, 1 adet yatakhane ve 8 araç kapasiteli kapalı garaj bulunmaktadır.

Destek Hizmet Birimleri: Fen İşleri Müdürlüğüne bağlı atölye ve şantiye birimleri birleştirilerek destek hizmetleri birimleri olarak 2008 yılında faaliyete geçmiş ve 700m² alan üzerinde; idari bölüm, yemekhane, kaynak atölyesi, metal işlerinin yürütüldüğü bölüm, motorhane, elektrikhane, boya kaporta servisi, araç ve iş makinelerinin bulunduğu araç parkı ve 20.000 m² alanı da yollara kullandığımız malzemelerin depolandığı alan olarak bölümlere ayrılmıştır.

Soğuk Hava Deposu: 6 adet soğutma odası, 1 adet makine dairesi, 1 adet büro, 1 adet personel odası, banyo ve tuvaletten oluşan soğuk hava deposu, fayda maliyet analizi sonucunda Belediye Meclisinin 05.06.2008 tarihinde aldığı karar ile faaliyeti durdurulmuştur.

Mezbaha Binası: Aktif olarak çalışmayan bina sadece Kurban Bayramında hizmet vermektedir.

Hayvan Barındırma ve müşahede yeri: 75 hayvan kapasiteli ve 4 bölmeden oluşmaktadır.

Pazaryeri ve Semt Merkezi: İlçemiz Hürriyet Mahallesinde, 38.806m² alan üzerinde yapılandırılmış olan, Yeni Pazar Yeri ve Semt Merkezin kullanım alanları Kapalı Alan (Dükkanlar) 2.480m², Örtülü Alan (Pazar Alanı) 14.466 m², Gezi Yolu Alanı 7.418 m², Yeşil Alan 3.183 m², Otopark ve Araç Geçiş Alanı 10.759 m² olarak planlanmıştır.

Belirtilen alanlarda, 8 adet toptancı ve 33 adet sabit dükkan, 1314 adet Pazar tezgahı yeri mevcuttur. Ayrıca 1 çocuk oyun evi, 1 adet Afet Koordinasyon Merkezi bulunmaktadır. Söz konusu örtülü alan, Pazaryeri, konser alanı, fuar alanı ve Afet Kriz Merkezinin halk toplantı yeri olarak hizmet verebilecek özelliindedir.

Mezarlıklar: Edirne Bayırı mevkinde, Terminal arkasında ve Evrensekiz yolu üzerinde yeni mezarlık alanımız mevcuttur.

Kathı otopark: İlçe merkezinde bulunan Kongre Meydanı'nın alt kısmındaki kathı otopark 8323 m² alana ve 300 araç kapasitesine sahiptir.

Sera: Kapalı alan 1900m² ve açık alan 3000m² olan sera alanı üzerinde 2 adet hizmet binası mevcuttur.

Su Depoları:1 adet ayaklı depo, 2 adet 3000 tonluk su deposu, 3 adet 1000 tonluk su deposu ve 21 adet yer altı su kuyusuyla kentimize hizmet vermekteyiz.

Terminal: Lüleburgaz şehir içi minibüs ve şehirlerarası otobüs terminali olarak hizmet vermektedir.

İşyerleri: Hal Binasında 68 adet, terminalde 27 adet, Nalbant Arif Pasajında 3 adet, Pazaryeri ve Semt Merkezinde 33 adet dükkan ve 8 adet toptancı dükkanı, 1 adet hamam, destek hizmet birimlerinde 10 adet depo ve tuğla ocakları mevkiinde 10 adet tüp deposu mevcuttur.

Meydanlar: Kongre Meydanı ve Mehmet Başaran Meydanı

Parklar ve çay bahçeleri: Gençlik Parkı, İnönü Parkı, Milli Güvenlik Parkı, Zeliha Özbek Parkı, Atatürk Parkı, Eczacıbaşı Parkı, Feyzullah Çarıkçı Parkı, Aynur Özbilen Parkı, Aylin Parkı, Cumhuriyet Parkı, Er Tahsin Eskici Parkı, Ali Yıldız Parkı, Zübeyde Hanım Parkı, Şeker Çocuk Parkı, Şehit Aydın Mutlu Parkı, 8 Kasım Mahallesi Parkı ile 16 adet mahalle parkımız ve Edirne Bayırında 1 adet çay bahçemiz bulunmaktadır.

Sosyal Tesis, Kültürel ve Eğitsel Alanlar: Ata İş Merkezi lokanta ve kafeterya, Ata İş Merkezinde 8 adet sosyal amaçlı çalışma salonu ve toplantı odaları, Ata İş Merkezinde Aşkiye Neşet Çal Salonu, Ekin Atölyesi ve Sokullu Mehmet Paşa Külliyesi Çifte Hamamı

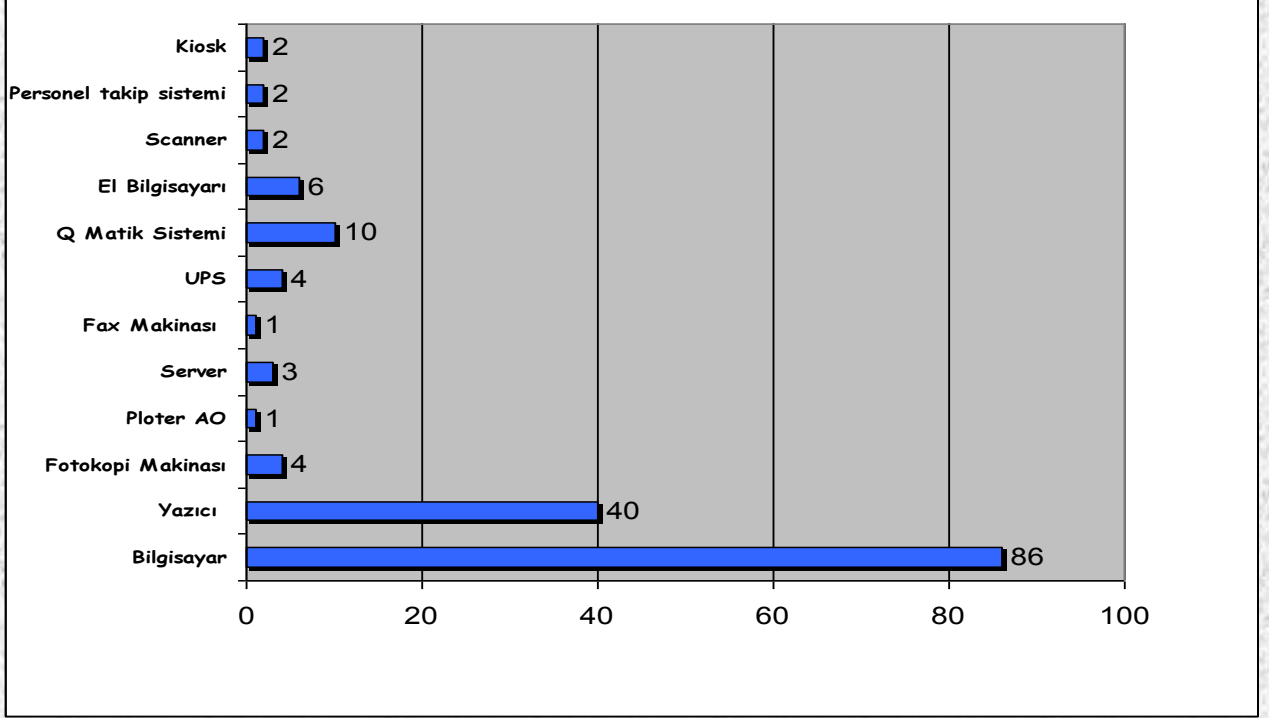
Kurumun araç fiziki kaynakları: İki adet binek araç, 1 adet minibüs, 7 adet kamyonet, 5 adet otobüs, 5 adet itfaiye aracı, 1 adet et nakil aracı, 7 adet kepçe, 10 adet kamyon, 3 adet traktör, 3 adet cenaze aracı vb diğer araçlardan oluşmaktadır. Detaylı tablo aşağıdaki gibidir.

| Aracın Cinsi | Adet |
|-----------------------|------|
| Wolgsvaggen Passat | 1 |
| Minibüs | 1 |
| Kartal SLX | 1 |
| BMC Levent Kamyonet | 6 |
| Otobüs | 5 |
| İtfaiye Aracı | 5 |
| Et nakil aracı | 1 |
| Greyder | 2 |
| Paletli kepçe | 2 |
| Lastikli kepçe | 2 |
| Kanal kazıcı kepçe | 3 |
| Silindir | 3 |
| Mini Palet | 1 |
| Sepetli Araç | 1 |
| Damperli kamyon | 10 |
| Transmikser | 2 |
| Zift tankı | 1 |
| Römork | 3 |
| Traktör | 3 |
| Vidanjör | 2 |
| Kuka | 1 |
| Kamyon | 5 |
| Cenaze aracı | 2 |
| Mobylette Motorsiklet | 2 |
| Bisan Motorsiklet | 1 |
| Yamaha Motorsiklet | 1 |
| Fort Pickup | 1 |

Diğer teknik araçlar: 2 adet pancar motoru, 1 adet kompresör, 1 adet benzinli su motoru, 1 adet seyyar jeneratör, 1 adet kamyon distribütörü, 1 adet motorlu sırt ilaçlama makinesi, 2 adet el sırt ilaçlama makinesi, 1 adet kompaktör, 4 adet dalgıç pompa, 4 adet santrifüj pompa, 1 adet tuz serpme makinesi, 1 adet yol serpme makinesi mevcuttur.

Bilgi ve Teknolojik Kaynaklar: Belediyemizde yazılımsal ürün olarak; Oracle veri tabanı, Sampaş belediye otomasyon yazılımı, Netcad harita çizim programı, Mapinfo harita çizim programı, AMP hakediş programı, Omni restoran otomasyon sistemi yazılımı, Evertech Kamera yazılımı ve personel takip sistemi yazılımı kullanılmaktadır.

Donanımsal ürünlerimiz aşağıdaki tabloda ayrıntılı olarak belirtilmiştir;



Grafik 1: Lüleburgaz Belediyesi teknolojik kaynaklar tablosu

Kurumumuza ait kapalı otoparkta bulunan araç giriş-çıkış kontrol sistemi ve güvenlik kamera sisteminde; 2 adet bilgisayar, 2 adet bariyer, 1 adet barkot okuyucu, 1 adet yazarkasa, 1 adet araç giriş bilet makinesi, 14 adet kamera kullanılmaktadır. Aynı fiber network üzerinden telefon sistemi ile ücretsiz olarak telefon görüşmeleri sağlanmaktadır.

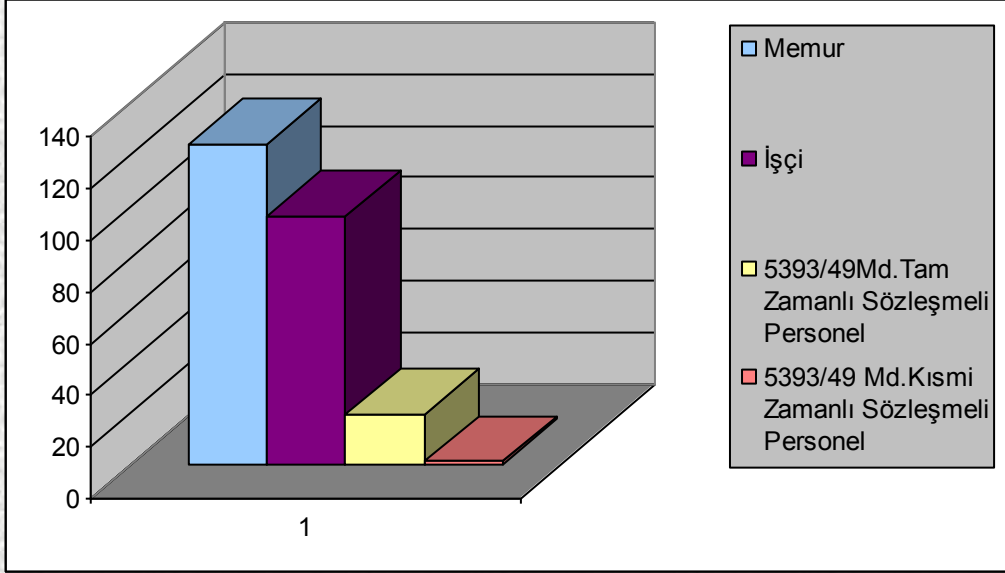
Otopark kontrol sistem yapısı, belediye network alt yapısı, kurumun telefon altyapı şeması ve personel takip sistemine ait şemalar ekler bölümünde yer almaktadır.

Belediyemiz e-belediye uygulamaları ile; belediye işlemlerinde basitleştirme, standartlaştırma, erişim, iletişim, hız, gizlilik, güven, etkinlik hedeflenerek herkes için eşit erişim sağlanmıştır. Yapılan yetki ve ilgi tanımları ile 7 gün 24 saat ve kredi kartı ile belediyemizin web sayfasından ödemeler gerçekleştirilebilmektedir. Web sitesinden gerçekleştirilen **interaktif işlemler**; Online Su Borcu Tahsilatı, Sicil Kodu ile Online Tahsilat, İstek-Şikayet Bildirimi, Şikayet Takip Formu, Beyan Bilgileri, Ruhsat Sorgulama, Kira Sözleşme Sorgulama, Borç Bilgileri, Tahakkuk Bilgileri, Tahsilat Bilgileri, Online Tahsilat işlemleridir. **Sorgulama İşlemleri ile de**; Sicil Arama, Arsa Rayiç Değerleri, İnşaat Maliyet Bedelleri, Bina Aşınma Oranları, Çevre Temizlik Tarifeleri, Meclis Kararları, Encümen Kararları, Belediye Aktiviteleri, Çöp Toplama Saatleri hakkında bilgilere ulaşılabilir.

Bilgi İşlem Müdürlüğü 2010 yılı içerisinde belediye bilgi sistemini oluşturmak için iç kontrol eylem planı içerisinde belirtilen ve yapılması öngörülen projeleri gerçekleştirmeyi hedeflemektedir. Bu doğrultuda; tek noktadan belediye ağına bağlı bilgisayarların yönetimi sağlanacak, kurum içi ve dışı haberleşmeyi sağlayan mail server yapısına geçilecek, kullanıcı yetki tanımları ile kullanıcılar verilen yetki doğrultusunda kuruma ait bilgisayarlardaki verilere sağlıklı, hızlı, etkin bir şekilde ulaşmaları sağlanacak ve kuruma ait verilerin güvenliğini sağlamak için gerekli güvenlik önlemleri alınacaktır.

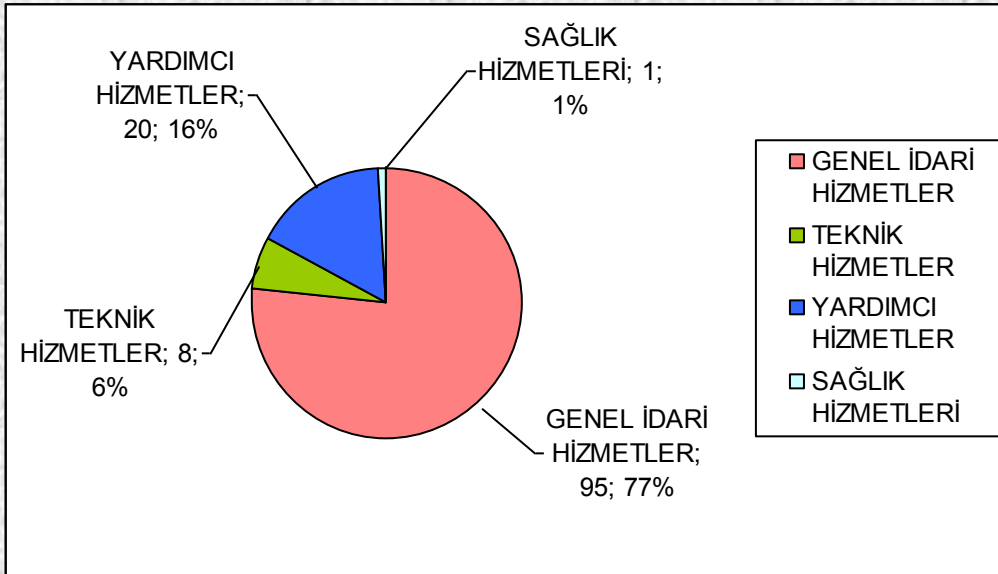
D-İnsan Kaynakları

Lüleburgaz Belediyesi 124 memur, 96 işçi, 19 tam zamanlı sözleşmeli personel ve 1 kısmi zamanlı sözleşmeli personel olmak üzere toplam 240 personel ile iş ve işlemlerini yürütmektedir.



Grafik 2: Personelin Statü Dağılımı

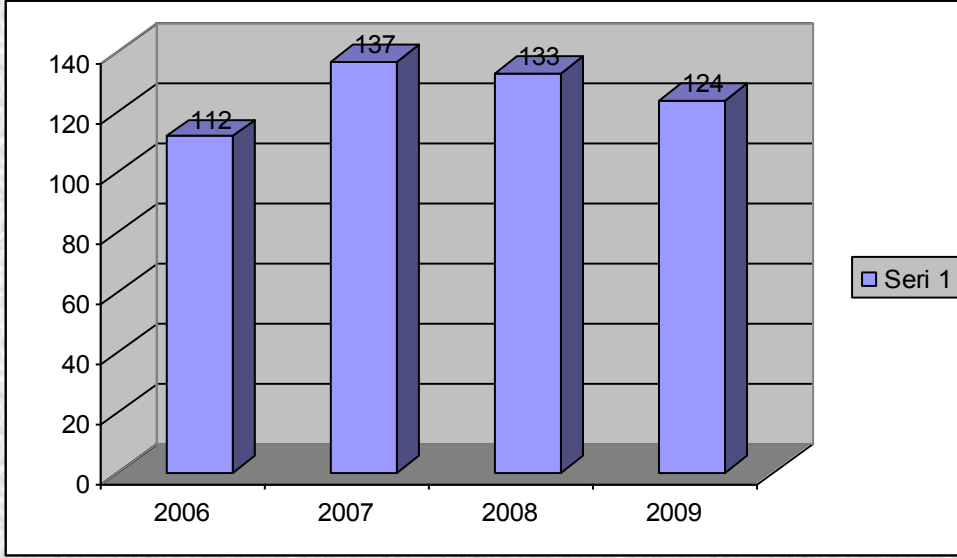
Kurumdaki kadrolu memur personel ve sözleşmeli memurlar toplamının hizmet sınıflarına göre dağılımı şu şekildedir; Genel İdari Hizmetlerinde 95, Teknik Hizmetler Sınıfında 8, Yardımcı Hizmetler Sınıfında 20, Sağlık Hizmetleri Sınıfında 1 kişi hizmet vermektedir.



Grafik 3: Lüleburgaz Belediyesi Hizmet Sınıflarına Göre Memur Personel Dağılımı

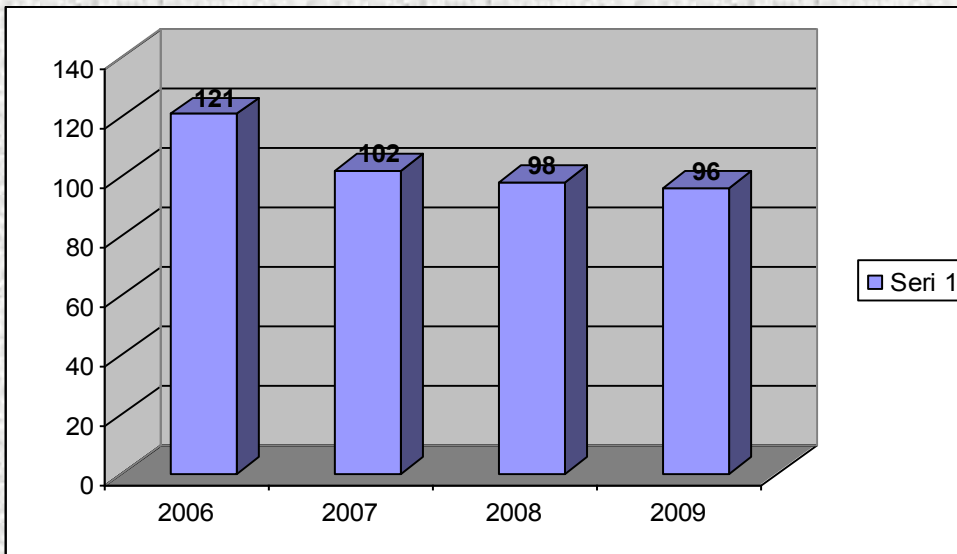
LÜLEBURGAZ BELEDİYESİ

Yıllar itibariyle memur personel sayılarına bakıldığında; 2008 yılında bir artış gözlenmektedir. Bunun ana nedeni, 22.02.2007 tarih ve 26442 Sayılı Resmî Gazetede yayımlanan “Belediye ve Bağlı Kuruluşları ile Mahalli İdare Birlikleri Norm Kadro İlke ve Standartlarına Dair Yönetmelik “ hükümleri gereği kurumumuza ait norm kadro cetvelinde ki boşluk bulunan zabıta memuru ve itfaiye eri kadrolarına, Zabıta ve İtfaiye Yönetmeliklerine uygun olarak personel alımından kaynaklanmaktadır. 2009 yılı memur personele ait düşüş ise personelin hizmet sürelerini doldurarak emekli olmalarından kaynaklanmaktadır.



Grafik 4: Lüleburgaz Belediyesi Yıllara Göre Memur Personel Dağılımı

Yıllar itibariyle işçi personel sayılarına bakıldığında; 2007 yılındaki azalışın nedeni Belediye ve Bağlı Kuruluşları ile Mahalli İdare Birlikleri Norm Kadro İlke ve Standartlarına Dair Yönetmelik ve 5393 Sayılı Belediye Kanununun 49/b maddesi gereği, 17 işçi personelin Tam Zamanlı Sözleşmeli Personel kadrosuna geçirilmiş olmasıdır. Son iki yılda gerçekleşen azalışın sebebi de hizmet sürelerini dolduran işçi personelin emekliye ayrılmasından kaynaklanmaktadır.



Grafik 5: Lüleburgaz Belediyesi Yıllara Göre İşçi Personel Dağılımı

Mevcut personelin “Belediye ve Bağlı Kuruluşları İle Mahalli İdare Birlikleri Norm Kadro İlke ve Standartlarına Dair Yönetmelik” hükümleri gereği kadro unvanları yeniden düzenlenmiştir. Bu düzenlemeye göre;

Müdürlük kadro unvanları; Yazı İşleri Müdürü, Mali Hizmetler Müdürü, Fen İşleri Müdürü, İmar ve Şehircilik Müdürü, İtfaiye Müdürü, Zabıta Müdürü, Destek Hizmetleri Müdürü, Bilgi İşlem Müdürü, İnsan Kaynakları ve Eğitim Müdürü, Çevre Koruma Kontrol Müdürü, Kültür ve Sosyal İşler Müdürü olarak sıralanmıştır.

İdari Personel kadro unvanları ise; Anbar Memuru, Bilet Satış Memuru, Memur, Şoför, Tahsildar, Tercüman, Veri Hazırlama ve Kontrol İşletmeni, Zabıta Amiri, Zabıta Komiseri, Zabıta Memuru, İtfaiye Amiri, İtfaiye Çavuşu, İtfaiye Eri,

Teknik Personel kadro unvanları; Mimar, Mühendis, Şehir Plancısı, Tekniker ve Teknisyen,

Sağlık Personeli kadro unvanları; Veteriner Hekim

Yardımcı Hizmet Personeli kadro unvanları; Bekçi, Hizmetli, Kaloriferci, Teknisyen Yardımcısı, Temizlik Hizmetlisi olarak belirlenmiştir.

Norm Kadro İlke ve Standartlarına Dair Yönetmelik hükümlerine göre D-13 grubunda yer alan belediyemizde, 2009 yılı içerisinde İnsan Kaynakları ve Eğitim Müdürlüğü, Çevre Koruma Kontrol Müdürlüğü, Kültür ve Sosyal İşler Müdürlüğü ve Destek Hizmetleri Müdürlüğü faaliyete geçmiştir.

Yönetmeliğe göre D-13 grubunda yer alan kurumumuz grubu için belirlenmiş kadro sayısını aştığından kadro sayısı grubun öngördüğü rakama ulaşana dek (itfaiye eri kadrosundaki açık dışında) eleman alımı yapamayacaktır. Norm Kadro İlke ve Standartlarına Dair Yönetmelik İtfaiye kadrolarını ayrıca düzenlenmiş bulunmaktadır ve Belediyemizin bu noktada bir kadro açığı söz konusu olup, Belediye İtfaiye Yönetmeliğinde belirtilen ilke ve esaslar izlenmek suretiyle yakın bir tarihte bu kadrolara eleman alımı yoluna gidilecektir.

Personele ilişkin çeşitli tablolar ekler kısmında yer almaktadır.

Lüleburgaz Belediyesi İnsan Kaynakları Politikası;

- Tüm çalışanlarımızı belediyemizin amaç ve hedefleri doğrultusunda çalışmalarını için motive etmek,
- Çalışan memnuniyetini, proaktif insan kaynakları uygulamaları ile sağlayarak; etkin, etkili ve motive edilmiş bir kurum oluşturmak,
- İnsan kaynakları uygulamalarında kurumun ve çalışanların güvenlik, sağlık ve esenliğini ön planda tutmak,
- Çalışanların ahlaki ve etik değerlere uygun davranmalarını sağlamak,
- Her aşama ve düzeyde çalışanlarımızın gelişimini ön planda tutmak ve insana yatırım yapmak,
- Çalışanlarımızın eğitim ihtiyaçlarını belirleyerek eğitim programları hazırlamak ve uygulamak,
- Çalışanların bireysel yeteneklerinden, bilgi ve tecrübelerinden en üst düzeyde yararlanmak,

- Çalışanlarımızın bilgi ve yeteneklerine uygun görevlerde çalışmasını sağlamak, iş etkinliği ve çalışma verimini yükseltici düzenlemeler yapmak
- Tüm çalışanların fikirlerini açıkça ortaya koyabildiği ve saygınlık kazandığı bir çalışma ortamı yaratmak

Özetle Lüleburgaz Belediyesi insan kaynakları politikasını belirlerken kurumun tüm çalışanlarının;

- İşine ve kurumuna sadakatle bağlı,
- Yaptığı çalışmalarla kurumun geleceğine pozitif katkı yapmayı amaç edinmiş,
- Disiplinli ve özverili,
- Çevreye, vatandaşa ve kurumuna duyarlı,
- Etik ve mesleki değerlere bağlı,
- Kişisel ve mesleki gelişimine önem veren,
- Vizyon ve misyon birliği içinde çalışan,
- Kurumsal itibara değer veren ve koruyan,

Çalışanlar olmasını sağlamak amacını benimsemiştir

II-PERFORMANS BİLGİLERİ

■ A-Temel Politika ve Öncelikler

- Kamu hizmetini etkin, verimli ve rasyonel kaynak kullanımı ile gerçekleştirmek,
- Çalışmalarımızı çağdaş, hukuk ve sosyal devlet anlayışı çerçevesinde kanunlara uygun olarak sunmak,
- Teknoloji ve bilgi iletişim kaynaklarından en üst düzeyde yararlanarak, hizmet kalitesini yükseltmek,
- Vatandaş odaklı bir yönetim anlayışıyla memnuniyetin arttırılmasını sağlamak, **TEMEL POLİTİKALARIMIZDIR.**

- Lüleburgaz Belediyesi 2007–2011 Stratejik Planı,
- 2010 yılı Performans Programı,
- Kent Park Projesi
- Kentsel Planlama Projesi,
- Çevre Projeleri
- 5 yıllık İmar Programı
- Kent Çekirdeği İçerisindeki İmar Planlarındaki Yayalaştırma Alanlarının Düzenlenmesi ve Rehabilitasyon Edilmesi Planı,
- Kent Bilgi Sistemi,
- Avrupa Birliği Proje Programları,
- Kamu Hizmet Kalitesini Arttırmaya Yönelik Projeler,
- Trafik Master Planı,
- İçme Suyu Tesislerine Yönelik Projeler, **KURUMUMUZUN ÖNCELİKLERİDİR.**

B-Amaç ve Hedefler

Belediyemizin 2007-2011 Stratejik Planında yer alan misyon ve vizyonu ile 2010 mali yılı Performans Programında yer alan Amaç ve Hedefler aşağıda belirtilmiştir.

MİSYONUMUZ

“Belediye hizmetlerini kaliteli ve kısa zamanda yerine getirerek, insanlarımızın yaşamlarını kolaylaştırmak ve sağlıklarını **korumak**,

Kentimizin tarihsel, kültürel, doğal mirasını ve fiziksel varlıklarını korumak ve **geliştirmek**,

Sürdürülebilir planlamalar yaparak ve uygulayarak, sürekli değişen, gelişen, güvenli ve huzurlu bir kent **yaratmak** için varız.”

VİZYONUMUZ

“Her şeyin sevgi ile başladığı, ekonomik ve sosyal beklentilerin karşılandığı, bireylerinin kendilerini geliştirdikleri, havası, doğası ve temizliği ile yaşamaktan mutlu olacakları, soyadı kültür olan LÜLEBURGAZ.”

STRATEJİK AMAÇ VE HEDEFLER

Amaç 1. Kentin ‘Ortak aklını’ yaratacak sistemi kurmak

Hedefler

- 1.1- Vizyonumuzu ‘Ortak aklın’ ruhu ve bilinci haline getirmek
- 1.2- Kent Konseyinin sürdürülebilirliğini sağlamak
- 1.3- Demokratik yapının geliştirerek sürdürülebilirliğinin sağlanması
- 1.4- Meslek odaları, dernekler ve sivil toplum örgütleri ile sağlıklı ve güçlü bir iletişim kurmak
- 1.5- Özel ve kamu kurum ve kuruluşları ile sağlıklı, güçlü sürdürülebilir bir iletişim kurmak

Amaç 2. Belediyenin tanımlanmış görev ve sorumlulukları ile ilgili olarak, sürdürülebilir planlamalar ile kent halkının tüm taleplerinin karşılanabilmesi için, idari, teknolojik, hukuki ve fiziki alt yapının kurulması

Hedefler

- 2.2- Lüleburgaz’ın trafik sorununun çözülmesi
- 2.3- Kent Bilgi sistemine geçmek
- 2.4- Kent gelişim alanları ile mevcut alanların alt yapı planlarını yapmak ve hayata geçirmek
- 2.5- Kent halkının ihtiyacı olan fiziki mekanları yaratmak

Amaç 3. Bütçenin en az %90 oranında gerçekleşmesini sağlamak ve gerçekleşen bütçenin yarısını yatırıma dönüştürebilmek

Hedefler

- 3.1- Stratejik amaçlara uygun gerçekçi bütçe yapmak
- 3.2- Yeni gelir kaynakları yaratmak ve katma değeri yüksek projelerin finansman bütçelendirilmesini sağlamak
- 3.3- Tahsilatı gerçekleştirici ve kolaylaştırıcı önlemler almak
- 3.4- Kaynakları, fayda ve maliyet unsurlarını da dikkate alarak verimli kullanmak

Amaç 4. Trakya'nın cazibe merkezi haline gelmek

Hedefler

- 4.1- Çekim alanları planlamak ve alt yapısını hazırlamak
- 4.3- Teknolojiyi de etkin olarak kullanarak her türlü tanıtıma ağırlık vermek
- 4.4- Ulusal ve uluslar arası sanatsal, ticari, zirai, sportif ve kültürel etkinlikler planlamak, icra etmek ve onları geleneksel hale getirmek
- 4.6- Tarihi ve kültürel mirası korumak ve yaşatmak

Amaç 5. Lüleburgaz'da yaşayanlar arasındaki iletişimi sevgi ve hoşgörü temeline oturtmak

Hedefler

- 5.1- Yaşayanlar arasındaki iletişimi artıracak ortamı yaratmak
- 5.2- Farklı hedef kitlelere hitap edecek eğitim programları planlamak ve icra etmek
- 5.3- Sevgi ve hoşgörünün önündeki engelleri kaldıran projeler üretmek
- 5.4- Gönüllülük ilkesini özendirmek ve teşvik etmek

Amaç 6. Çevresel olumsuzluklardan arınmış yaşanabilir bir Lüleburgaz yaratmak

- 6.1- Temiz yenilenebilir enerji kullanımının sağlanması
- 6.2- Sıvı, katı ve gaz atıklarının bertaraf edilmesi
- 6.3- Ergene çevre planına uygun toprak ve su kaynaklarının korunması
- 6.4- Gürültü kirliliğinin azaltılması
- 6.5- Görüntü kirliliğinin azaltılması
- 6.6- Toplum sağlığının korunması için etkili önlemler almak

Amaç 7. Varolan potansiyeli harekete geçirmek üzere girişimcilik ruhunu teşvik etmek ve zemin yaratmak

- 7.2- Başarı öykülerini açığa çıkarmak üzere çalışmalar yapmak
- 7.3- Bu konuda etkin olabilecek grupları harekete geçirmek üzere destek almak ve destek vermek
- 7.4- Kurum içi yaratıcılık potansiyelini harekete geçirmek

■ C-Performans Hedef ve Göstergeleri ile Faaliyetler

Bu bölümde Stratejik Planda yer alan amaç ve hedefler seti çerçevesinde 2010 yılı Performans Programı için önceliklendirilen amaç ve hedeflere ilişkin performans hedefi ile faaliyet maliyetleri tabloları sunulmaktadır

AMAÇ 1.

Kentin ‘Ortak aklını’ yaratacak sistemi kurmak

PERFORMANS HEDEFİ TABLOSU

| | |
|----------------------------|--|
| İdare Adı | Lüleburgaz Belediyesi |
| Amaç 1 | Kentin ortak aklını yaratacak sistemi kurmak |
| Hedef | 1.Vizyonumuzu ‘ortak aklın’ ruhu ve bilinci haline getirmek 2.Kent Konseyinin sürdürülebilirliğini sağlamak 3.Demokratik yapının geliştirilerek sürdürülebilirliğini sağlamak 4.Meslek odaları, dernekler ve sivil toplum örgütleri ile sağlıklı ve güçlü bir iletişim kurmak 5.Özel ve kamu kurum ve kuruluşları ile sağlıklı, güçlü ve sürdürülebilir bir iletişim kurmak |
| Performans Hedefi 1 | Kent Konseyi, meslek odaları, dernekler, sivil toplum örgütleri, özel ve kamu kurum ve kuruluşları ile demokratik yapının gelişmesine katkı sağlayacak sürdürülebilir bir iletişim mekanizması kurularak, vizyonumuz ortak aklın ruhu ve bilinci haline getirilecektir. |

Açıklamalar:- *"Vizyonumuzu 'Ortak Aklın' Ruhu ve Bilinci haline getirmek"* hedefine yönelik olarak; Vizyonun belediye personeli ve vatandaşın üzerindeki etkilerini ölçmek ve stratejik plan faaliyetlerinin ortak akla ne şekilde hizmet ettiğini görebilmek amacıyla anket çalışmaları, personel açısından hizmetlerde etkinlik ve verimliliği arttırmak amacıyla ise eğitim programları uygulanacaktır. 'Kentlilik Bilinci'ni arttırmaya yönelik eğitim faaliyetleri düzenlenerek, 'Kentlilik Sözleşmesi' imzalanacaktır. Sanal ortamda bir 'Hayal Bürosu' oluşturulacak, vizyonumuzun tanıtımı ile ilgili faaliyetler düzenlenecek ve Belediyemiz tarafından alınan karar ve gerçekleştirilen hizmetler web sitemiz veya basın aracılığıyla halka duyurulacaktır.

"Kent Konseyinin sürdürülebilirliğini sağlamak" hedefine yönelik olarak; Kent Konseyi meclis ve çalışma grupları ile koordineli çalışılacak, düzenlenen toplantılar sonucunda projelerine katkı sağlanacaktır.

"Demokratik yapının geliştirilerek sürdürülebilirliğini sağlamak" hedefine yönelik olarak; Belediye Başkanının katılacağı tüm personelle genel değerlendirme toplantısı gerçekleştirilecek, yöneticiler düzeyinde stratejik plan gözden geçirme toplantısı yapılacak, haftada bir defa müdürler toplantısı gerçekleştirilecek, Müdürlüklerde günde bir veya iki defa operasyon toplantısı yapılacaktır. İlçede yer alan siyasi parti yöneticilerinin katılacağı bir toplantı organizasyonu gerçekleştirilecektir. Karar mekanizmalarına çalışanların katılımını sağlayan faaliyetler uygulanacaktır.

"Meslek odaları, dernekler ve sivil toplum örgütleri ile sağlıklı ve güçlü bir iletişim kurmak" hedefine yönelik olarak; Program döneminde yapılacak hizmet binası, sosyal tesis vb. işlerin projelendirme sürecinde TMMOB bilgilendirilecek ve koordine halde çalışılacaktır. Sivil Savunma Müdürlüğü, Acil Yardım ve Kurtarma Dernekleri ile ortak eğitim çalışmaları ve tatbikat uygulamaları gerçekleştirilecektir. Hizmet sektörünün faaliyetlerini 'Kentlilik Bilinci' çerçevesinde yürütmesi için eğitim çalışmaları teşvik edilecektir. Seyyar Pazarcılar Odasına her türlü karar ve işlem ile ilgili bilgi verilecek ve 'Pazaryeri Yönetmeliği' gereklerine uyulup uyulmadığının takibi yapılacaktır. Tema, askeri birlikler, çevre gönüllüleri ve okullar ile koordineli çalışılarak, çevrenin korunması ve geliştirilmesi için ortak projeler geliştirilecek ve uygulanacaktır. Kentimizde düzenlenen kültürel, sanatsal ve sosyal etkinliklerde birlikte çalışılacak dernek, meslek odası ve sivil toplum örgütleri ile faaliyetler hakkında protokol oluşturulacak, iş programları hazırlanacak ve organizasyonlar düzenlenecektir. İlçemizdeki sağlık kuruluşları ve sağlık alanında faaliyet gösteren sivil toplum kuruluşları ile halk sağlığına yönelik ortak çalışmalar gerçekleştirilecektir.

"Özel ve kamu kurum ve kuruluşları ile sağlıklı, güçlü ve sürdürülebilir bir iletişim kurmak" hedefine yönelik olarak; Belediye sınırları içindeki özel ve kamu kurum ve kuruluşlarının iletişim bilgileri güncellenecektir. Özel ve kamu kurum ve kuruluşları, işçi sendikaları, fabrika yöneticileri ve emek örgütleri ile toplantı organize edilecektir.

| Kent Konseyinin sürdürülebilirliğini sağlamak | | | | |
|--|---|------------------------------------|-------------------|----------------------|
| Performans Göstergeleri | | 2008 | 2009 | 2010 |
| 1 | Ortak faaliyetlere yönelik toplantı sayısı | | | 19 |
| 2 | Katkı sağlanan proje sayısı | | | 2 |
| Demokratik yapının geliştirilerek sürdürülebilirliğini sağlamak | | | | |
| Performans Göstergeleri | | 2008 | 2009 | 2010 |
| 1 | Siyasi parti yöneticileri ile gerçekleştirilecek toplantıdan Lüleburgaz'ın geleceğine yönelik çıkan uygulanabilir görüş ve öneri sayısı | | | 6 |
| 2 | Kurum içi demokrasinin geliştirilmesine yönelik yapılan faaliyetlerin gerçekleşme yüzdesi | | | %100 |
| Meslek odaları, dernekler ve sivil toplum örgütleri ile sağlıklı ve güçlü bir iletişim kurmak | | | | |
| Performans Göstergeleri | | 2008 | 2009 | 2010 |
| 1 | TMMOB ile proje çalışması yapılacak tesis sayısı | | | 3 |
| 2 | Yangın tatbikat sayısı | | | 1 |
| 3 | Hizmet sektörlerine katkı sağlanan eğitim faaliyet sayısı | | | 2 |
| 4 | Tahsis ücretleri tahakkuk tahsilat rapor sayısı | | | 12 |
| 5 | Çevrenin korunması ve geliştirilmesine yönelik bastırılan broşür sayısı | | | 1000 |
| 6 | Çevrenin korunması ve geliştirilmesine yönelik yayımlanan haber sayısı | | | 5 |
| 7 | Meslek odaları, dernekler ve sivil toplum örgütleri ile gerçekleştirilecek organizasyon sayısı | | | 13 |
| 8 | Organizasyonlara yönelik yapılan protokol sayısı | | | 3 |
| 9 | Sağlık alanında düzenlenen kampanya sayısı | | | 2 |
| Özel ve kamu kurum ve kuruluşları ile sağlıklı, güçlü ve sürdürülebilir bir iletişim kurmak | | | | |
| Performans Göstergeleri | | 2008 | 2009 | 2010 |
| 1 | Bilgileri güncellenen kurum sayısı | | | 75 |
| 2 | Özel ve kamu kurum ve kuruluşları ile yapılacak toplantıdan çıkan uygulanabilir görüş ve öneri sayısı | | | 5 |
| Faaliyetler | | Kaynak İhtiyacı (2010) (TL) | | |
| | | Bütçe | Bütçe Dışı | Toplam |
| 1 | Vizyonun kent halkı ve belediye personeli tarafından 'ortak aklın' bilinci ve ruhu haline getirilip, benimsenmesi | 209.000,00 TL | | 209.000,00 TL |
| 2 | Kent Konseyi'nin sürdürülebilirliğinin sağlanması | 15.500,00 TL | | 15.500,00 TL |
| 3 | Demokratik yapının geliştirilerek sürdürülebilirliğinin sağlanması | 8.000,00 TL | | 8.000,00 TL |
| 4 | Meslek odaları, dernekler ve sivil toplum örgütleri ile sağlıklı ve güçlü bir iletişim kurulması | 107.100,00 TL | | 107.100,00 TL |
| 5 | Özel ve kamu kurum ve kuruluşları ile sağlıklı, güçlü ve sürdürülebilir bir iletişim kurulması | 6.000,00 TL | | 6.000,00 TL |
| Genel Toplam | | 345.600,00 TL | | 345.600,00 TL |

FAALİYET MALİYETLERİ TABLOSU

| | |
|--|---|
| İdare Adı | LÜLEBURGAZ BELEDİYESİ |
| Performans Hedefi 1 | Kent Konseyi, meslek odaları, dernekler, sivil toplum örgütleri, özel ve kamu kurum ve kuruluşları ile demokratik yapının gelişmesine katkı sağlayacak sürdürülebilir bir iletişim mekanizması kurularak, vizyonumuz ortak aklın ruhu ve bilinci haline getirilecektir. |
| Faaliyet Adı | Vizyonun kent halkı ve belediye personeli tarafından 'ortak aklın' bilinci ve ruhu haline getirilip, benimsenmesi |
| Sorumlu Harcama Birimi veya Birimleri | Bilgi İşlem Müd.-İnsan Kaynakları ve Eğitim Müd. Kültür ve Sosyal İşler Müd.-Yazı İşleri Müdürlüğü |

Açıklamalar:Lüleburgaz Belediyesine ait resmi web sitesinde, vatandaşların isteklerini ve hayallerini iletebilecekleri belediyemizin web sitesi ile entegre çalışan sanal bir hayal bürosu platformu oluşturulacaktır. Platforma gönderilen istek ve hayaller kurumda periyodik olarak düzenlenen müdürler toplantısında değerlendirilmek üzere gündeme getirilecektir. Bu faaliyet bilgi işlem müdürlüğü personeli tarafından yapılacağı için herhangi bir kaynak öngörülmemiştir.

Vizyonun belediye personeli ve vatandaşın üzerindeki etkilerini ölçmek ve stratejik plan faaliyetlerinin ortak akla ne şekilde hizmet ettiğini görebilmek için anket çalışmaları yapılacaktır.

Personel açısından vatandaşlara sunulan hizmetlerde etkinlik ve verimliliği arttırmak için eğitim programları yapılacaktır. Bu eğitimler kurumsal ihtiyaçlara yönelik mesleki uygulamalı ve teorik eğitimler ile kişisel gelişime yönelik eğitimlerdir.

Kentimizin tarihsel, kültürel, doğal mirasını ve fiziksel varlıklarını korumak ve geliştirmek, sürdürülebilir planlamalar yaparak ve uygulayarak, sürekli değişen, gelişen, güvenli ve huzurlu bir kent yaratmak, Lüleburgaz'da yaşayanlar arasında Lüleburgazlılık bilincini oluşturarak Lüleburgaz'da yaşayan herkesin yaşadığı kenti kendi evi gibi göreceği bir Lüleburgaz yaratmak için; vatandaşlara, mahalle muhtarlarına ve azalarına, Kent Konseyi meclis ve çalışma gruplarına, belediye çalışanlarına; kentte yaşayanların yaşadıkları yerle olan bağlarını güçlendirecek biçimde kentlerinin farkına varmalarını sağlamak, elde edilen farkındalık ile kentle barışmak ve şehirle olan sosyal bağlarını aktif bir biçimde yeniden kurmak, bütün bu süreçler sonucu oluşan aidiyet bilinci ve güçlendirilen sosyal bağlar ile kente sahip çıkmalarını sağlamak amacıyla 200 kişiye kentlilik bilincine yönelik eğitim verilecektir.

Kentlilik bilinci eğitimi sonrasında, çalışan tüm kişi, kurum ve sivil toplum örgütlerinin çalışmalarına olanakları ölçüsünde katkı sağlayacak, çevreye karşı duyarlı olacak, gördükleri yanlışların düzeltilmesi için yetkili makamlara en kısa zamanda başvuracak ve başvurularının takipçisi olacak vatandaşların oluşması amacıyla belediyenin ve vatandaşların karşılıklı taahhütlerinin bulunduğu kentlilik sözleşmesi oluşturulacak ve 200 vatandaşa imzalatılacaktır."2010 yılı içinde Ekin Atölyesi, belediyenin istasyon yolu üzerindeki depolarına ve terminal giriş-çıkışlarına vizyonumuzun yer aldığı tabelalar asılacaktır. Ayrıca yıl içerisinde düzenlenen her türlü faaliyet ile ilgili davetiyelerde vizyonumuzun yer alması sağlanacaktır.Belediye tarafından alınan kararlar ve yapılan hizmetler web sitemiz üzerinden ve basın yoluyla halka duyurulacaktır.

| Ekonomik Kod | | 2010 |
|--|------------------------------|----------------------|
| 01 | Personel Giderleri | |
| 02 | SGK Devlet Primi Giderleri | |
| 03 | Mal ve Hizmet Alım Giderleri | 209.000,00 TL |
| 04 | Faiz Giderleri | |
| 05 | Cari Transferler | |
| 06 | Sermaye Giderleri | |
| 07 | Sermaye Transferleri | |
| 08 | Borç verme | |
| Toplam Bütçe Kaynak İhtiyacı | | 209.000,00 TL |
| Bütçe Dışı Kaynak | Döner Sermaye | |
| | Diğer Yurtiçi | |
| | Yurt Dışı | |
| Toplam Bütçe Dışı Kaynak İhtiyacı | | |
| Toplam Kaynak İhtiyacı | | 209.000,00 TL |

FAALİYET MALİYETLERİ TABLOSU

| | | |
|---|------------------------------|---|
| İdare Adı | | LÜLEBURGAZ BELEDİYESİ |
| Performans Hedefi 1 | | Kent Konseyi, meslek odaları, dernekler, sivil toplum örgütleri, özel ve kamu kurum ve kuruluşları ile demokratik yapının gelişmesine katkı sağlayacak sürdürülebilir bir iletişim mekanizması kurularak, vizyonumuz ortak aklın ruhu ve bilinci haline getirilecektir. |
| Faaliyet Adı | | Kent Konseyinin sürdürülebilirliğini sağlanması |
| Sorumlu Harcama Birimi veya Birimleri | | Kültür ve Sosyal İşler Md-Çevre Koruma ve Kontrol Md |
| Açıklamalar: Kent Konseyi meclis ve çalışma grupları ile koordineli çalışılacak, düzenlenen toplantılar sonucunda projelerine katkı sağlanacaktır. | | |
| Ekonomik Kod | | 2010 |
| 01 | Personel Giderleri | |
| 02 | SGK Devlet Primi Giderleri | |
| 03 | Mal ve Hizmet Alım Giderleri | 15.500,00 TL |
| 04 | Faiz Giderleri | |
| 05 | Cari Transferler | |
| 06 | Sermaye Giderleri | |
| 07 | Sermaye Transferleri | |
| 08 | Borç verme | |
| Toplam Bütçe Kaynak İhtiyacı | | 15.500,00 TL |
| Bütçe Dışı Kaynak | Döner Sermaye | |
| | Diğer Yurtiçi | |
| | Yurt Dışı | |
| Toplam Bütçe Dışı Kaynak İhtiyacı | | |
| Toplam Kaynak İhtiyacı | | 15.500,00 TL |

FAALİYET MALİYETLERİ TABLOSU

| | |
|--|---|
| İdare Adı | LÜLEBURGAZ BELEDİYESİ |
| Performans Hedefi 1 | Kent Konseyi, meslek odaları, dernekler, sivil toplum örgütleri, özel ve kamu kurum ve kuruluşları ile demokratik yapının gelişmesine katkı sağlayacak sürdürülebilir bir iletişim mekanizması kurularak, vizyonumuz ortak aklın ruhu ve bilinci haline getiril |
| Faaliyet Adı | Demokratik yapının geliştirilerek sürdürülebilirliğinin sağlanması |
| Sorumlu Harcama Birimi veya Birimleri | Özel Kalem Müdürlüğü-Tüm Müdürlükler |

Açıklamalar: "İlçedeki siyasi parti yöneticilerinin katılacağı kentimizle ilgili görüş ve önerilerin, geleceğimize dönük projelerin paylaşıldığı değerlendirme toplantısı düzenlenecektir."

"Kurum içi katılım, bilgilendirme ve iletişim yollarının açık tutulması suretiyle kurum içi demokratik yapı geliştirilerek, sürdürülebilirliği sağlanacaktır. Yöneticiler düzeyinde üç ayda bir defa stratejik plan gözden geçirme toplantısı, haftada bir defa müdürler toplantısı, çalışma zamanının etkili ve verimli kullanılmasına yönelik ihtiyaca göre müdürlüklerde 1 veya 2 defa düzenlenen operasyon toplantıları ve yıl içinde iki kere düzenlenmesi düşünülen belediye başkanının katılımıyla tüm personelle genel değerlendirme toplantıları sonucunda, görüşülen konuların ve ortaya konulan stratejilerin, üzerinde durulması gerekenlerin, unutulmasını engellemek ve hayata geçirilmesi aşamasında plan ve program yapmak amacıyla rapor haline dönüştürülmesi sağlanacaktır. Kurum içi demokrasinin geliştirilmesine yönelik yapılan faaliyetler doğrudan insan kaynağının fikri potansiyeline dayandığından bütçelendirilmemiştir.

| Ekonomik Kod | | 2010 |
|--|------------------------------|--------------------|
| 01 | Personel Giderleri | |
| 02 | SGK Devlet Primi Giderleri | |
| 03 | Mal ve Hizmet Alım Giderleri | 8.000,00 TL |
| 04 | Faiz Giderleri | |
| 05 | Cari Transferler | |
| 06 | Sermaye Giderleri | |
| 07 | Sermaye Transferleri | |
| 08 | Borç verme | |
| Toplam Bütçe Kaynak İhtiyacı | | 8.000,00 TL |
| Bütçe Dışı Kaynak | Döner Sermaye | |
| | Diğer Yurtiçi | |
| | Yurt Dışı | |
| Toplam Bütçe Dışı Kaynak İhtiyacı | | |
| Toplam Kaynak İhtiyacı | | 8.000,00 TL |

FAALİYET MALİYETLERİ TABLOSU

| | |
|--|---|
| İdare Adı | LÜLEBURGAZ BELEDİYESİ |
| Performans Hedefi 1 | Kent Konseyi, meslek odaları, dernekler, sivil toplum örgütleri, özel ve kamu kurum ve kuruluşları ile demokratik yapının gelişmesine katkı sağlayacak sürdürülebilir bir iletişim mekanizması kurularak, vizyonumuz ortak aklın ruhu ve bilinci haline getiril |
| Faaliyet Adı | Meslek odaları, dernekler ve sivil toplum örgütleri ile sağlıklı ve güçlü bir iletişim kurulması |
| Sorumlu Harcama Birimi veya Birimleri | Fen İşleri Müdürlüğü-İtfaiye Müdürlüğü-Zabıta Müdürlüğü-Çevre Koruma ve Kontrol Müdürlüğü-Gelir Müdürlüğü-Kültür ve Sosyal İşler Müd. |

Açıklamalar:2010 yılı içerisinde müdürlük faaliyetlerimiz içinde yer alan Kent Park, hayvan barınağı, 2. köprü vb. projelerinin hazırlık aşamalarında TMMOB'nin bilgilendirilmesi ve koordinasyon halinde çalışılması sağlanacaktır.

Sivil Savunma Müdürlüğü, Acil Yardım ve Kurtarma Dernekleri ile ortak eğitim çalışmaları ve tatbikat yapılacaktır. Faaliyetler esnasında vatandaşları bilgilendirici broşürler dağıtılacaktır.

Zabıta Müdürlüğü tarafından ilçemizde faaliyet gösteren hizmet sektörlerinin, kentlilik bilinci geliştirmek amacıyla yapacakları eğitim semineri, panel, toplantı gibi faaliyetleri desteklenecek ve bu tür faaliyetleri her yıl gerçekleştirilmesi sağlanacaktır.

Çevre Koruma ve Kontrol Müdürlüğü tarafından çevre kirliliğine sebep olan atıkların kaynağında en aza indirilmesi, sınıflara ayrılması, toplanması, taşınması için eğitim faaliyetlerinin yürütülmesi hususunda ilgili sektörlerle iş birliği içinde bulunacaktır.

Seyyar Pazarcılar Odasına her türlü karar ve işlem ile ilgili bilgi verilecek ve pazaryeri yönetmeliği gereklerine uyulup uyulmadığının takibi yapılacaktır. Bunun için pazaryeri günlük ve aylık tahsis ücretleri ile ilgili borç listeleri her pazar öncesinde Zabıta Müdürlüğüne verilerek tahsilatının takibi sağlanacaktır Esnafın talepleri doğrultusunda encümene ve meclise havale edilen kararlar pazarcı esnafına tebliğ edilecektir.

Tema, Askeri Birlikler, çevre gönüllüleri ve okullar ile koordineli çalışılarak, çevrenin korunması ve geliştirilmesi için ortak projeler geliştirilecek ve uygulanacaktır. Çevre ve çevre sağlığının korunması, iyileştirilmesi, güzelleştirilmesi ve atıkların kaynağında ayrıştırılması gibi konularda halk bilgilendirilecek ve uyarı amaçlı broşürler hazırlanıp dağıtılacaktır. Belediyemiz web sitesinde konunun önemi ile ilgili duyurular yapılacaktır.

Dernek, meslek odası ve sivil toplum örgütleri ile 2010 yılı içinde 13 organizasyon düzenlenecektir. Bu etkinlikler; Hıdrellez Şenlikleri, Dünya Çevre Günü, Trap Atış Müsabakaları, 8 Mart Dünya Kadınlar Günü, 3 Aralık Dünya Engelliler Günü, Sanat Severler Derneği faaliyetleri, Kültür ve Sanat Severler Derneği faaliyetleri, Merhaba Yaz Konserleri, Bilardo Turnuvası, 1 Eylül Dünya Barış Günü, ÖSS Şenliği, Sunnet Şöleni, Briç Turnuvasıdır.

İlçemizdeki Sağlık Kuruluşları ve Sağlık alanında faaliyet gösteren sivil toplum kuruluşları ile tıbbi atık ve zararlı atıkların ilgili yönetmeliklerde belirtilen esaslar doğrultusunda toplanması ve uzaklaştırılması ile ilgili çalışmalar yapılacak ve kampanyalar düzenlenecektir.

| Ekonomik Kod | | 2010 |
|--------------|------------------------------|---------------|
| 01 | Personel Giderleri | |
| 02 | SGK Devlet Primi Giderleri | |
| 03 | Mal ve Hizmet Alım Giderleri | 107.100,00 TL |
| 04 | Faiz Giderleri | |
| 05 | Cari Transferler | |
| 06 | Sermaye Giderleri | |
| 07 | Sermaye Transferleri | |
| 08 | Borç verme | |

| | | |
|--|---------------|----------------------|
| Toplam Bütçe Kaynak İhtiyacı | | 107.100,00 TL |
| Bütçe Dışı Kaynak | Döner Sermaye | |
| | Diğer Yurtiçi | |
| | Yurt Dışı | |
| Toplam Bütçe Dışı Kaynak İhtiyacı | | |
| Toplam Kaynak İhtiyacı | | 107.100,00 TL |

FAALİYET MALİYETLERİ TABLOSU

| | | |
|--|---|--------------------|
| İdare Adı | LÜLEBURGAZ BELEDİYESİ | |
| Performans Hedefi 1 | Kent Konseyi, meslek odaları, dernekler, sivil toplum örgütleri, özel ve kamu kurum ve kuruluşları ile demokratik yapının gelişmesine katkı sağlayacak sürdürülebilir bir iletişim mekanizması kurularak, vizyonumuz ortak aklın ruhu ve bilinci haline getirilecektir. | |
| Faaliyet Adı | Özel ve kamu kurum ve kuruluşları ile sağlıklı, güçlü ve sürdürülebilir bir iletişim kurulması | |
| Sorumlu Harcama Birimi veya Birimleri | Özel Kalem Müdürlüğü | |
| Açıklamalar: Belediye sınırları içindeki özel ve kamu kurum ve kuruluşlarının telefon, fax, adres, e-posta, ve web siteleri vb. iletişim bilgileri güncellenecektir. Bu faaliyet kurum ve kuruluşlara ulaşmak için yapılacak bir envanter çalışması niteliğindedir. | | |
| Özel ve kamu kurum ve kuruluşları, işçi sendikaları, fabrika yöneticileri ve emek örgütleri ile toplantı düzenlenecek ve bir araya gelen kurumların yeni fikir ve önerilerin ortaya çıkması sağlanacaktır. | | |
| Ekonomik Kod | | 2010 |
| 01 | Personel Giderleri | |
| 02 | SGK Devlet Primi Giderleri | |
| 03 | Mal ve Hizmet Alım Giderleri | 6.000,00 TL |
| 04 | Faiz Giderleri | |
| 05 | Cari Transferler | |
| 06 | Sermaye Giderleri | |
| 07 | Sermaye Transferleri | |
| 08 | Borç verme | |
| Toplam Bütçe Kaynak İhtiyacı | | 6.000,00 TL |
| Bütçe Dışı Kaynak | Döner Sermaye | |
| | Diğer Yurtiçi | |
| | Yurt Dışı | |
| Toplam Bütçe Dışı Kaynak İhtiyacı | | |
| Toplam Kaynak İhtiyacı | | 6.000,00 TL |

AMAÇ 2.

Belediyenin tanımlanmış görev ve sorumlulukları ile ilgili olarak sürdürülebilir planlamalar ile kent halkının tüm taleplerinin karşılanabilmesi için idari, teknolojik, hukuki ve fiziki altyapısının kurulması

PERFORMANS HEDEFİ TABLOSU

| | |
|----------------------------|---|
| İdare Adı | Lüleburgaz Belediyesi |
| Amaç 2 | Belediyenin tanımlanmış görev ve sorumlulukları ile ilgili olarak sürdürülebilir planlamalar ile kent halkının tüm taleplerinin karşılanabilmesi için idari, teknolojik, hukuki ve fiziki altyapının kurulması |
| Hedef | 2-Lüleburgaz'ın trafik sorununu çözmek 3-Kent Bilgi Sistemine geçmek 4-Kent gelişim alanları ile mevcut alanların alt yapı planlarını yapmak ve hayata geçirmek |
| Performans Hedefi 2 | Belediyenin tanımlanmış görev ve sorumluluklarının etkinliğinin ve verimliliğinin sağlanması ve kent halkının tüm taleplerinin karşılanabilmesi için idari, teknolojik, hukuki ve fiziki altyapı kurulacaktır. |

Açıklamalar: "*Lüleburgaz'ın trafik sorununu çözmek*" için, Lüleburgaz'ın Trafik Master Planı hazırlanacak, Taşköprü'ye alternatif teşkil edecek yeni bir köprü yapılacak, Otomobilsiz gün etkinliği gerçekleştirilecek ve Trafik Eğitim Parkı yapılacaktır.

"*Kent Bilgi Sisteminin Oluşturulması*"na yönelik olarak, belediye bilgi işlem sistemi oluşturulacak, coğrafi bilgi sistemi araştırılacak, elektronik belediye arşivi oluşturulacak, Kent Bilgi Sistemi bileşenleri olan kurumlarla protokol yapılacak ve imara açılan alanların sayısal haritaları oluşturulacak ve eski sayısal veriler güncellenecektir.

"*Kent gelişim alanları ile mevcut alanların alt yapı planlarını yapmak ve hayata geçirmek*" üzere, kentin fiziki altyapısına yönelik çalışmalar yapılacak ve sürdürülebilirliği sağlanacak, Araç parkı revizyonu yapılacak ve hurdaya ayrılması gereken araçlarla ilgili işlemler gerçekleştirilecektir.

Lüleburgaz'ın trafik sorununu çözmek

| Performans Göstergeleri | | 2008 | 2009 | 2010 |
|--------------------------------|---|-------------|-------------|-------------|
| 1 | Trafik Master Planı tamamlanma oranı | | | % 100 |
| 2 | Köprü inşaatının tamamlanma oranı | | | % 70 |
| 3 | Otomobilsiz gün etkinliğinin düzenlenmesi | | | % 100 |
| 4 | Trafik Eğitim Parkı tamamlanma oranı | | | % 65 |

Kent Bilgi Sistemine geçmek

| Performans Göstergeleri | | 2008 | 2009 | 2010 |
|--------------------------------|---|-------------|-------------|-------------|
| 1 | Belediye bilgi işlem sisteminin tamamlanma oranı | | | % 100 |
| 2 | Coğrafi bilgi sistemi ile ilgili araştırma raporu | | | 1 |
| 3 | Elektronik arşivde sayısallaştırılan dosya sayısı | | | 1500 |
| 4 | Protokol yapılacak kurum sayısı | | | 1 |
| 5 | Numarataj verilerinin güncellenmesi | | | % 100 |
| 6 | Halihazır haritası yapılan alan miktarı | | | 50ha |
| 7 | İmar plan tadilat sayısı | | | 50 |
| 8 | İmar ile ilgili gazete ilan sayısı | | | 22 |

Kent gelişim alanları ile mevcut alanların alt yapı planlarını yapmak ve hayata geçirmek

| Performans Göstergeleri | | 2008 | 2009 | 2010 |
|--------------------------------|---|------------------------------------|-------------------|-------------------------|
| 1 | Altyapı tesislerine yönelik sayısallaştırma yapılacak alan miktarı | | | 952 ha |
| 2 | Yeni taş döşemesi yapılacak yol alanı | | | 100.000 m ² |
| 3 | Mevcut taş döşeli yollarda yapılacak bakım-onarım alanı | | | 100.000 m ² |
| 4 | Mevcut asfalt kaplı yollarda yama bakım, onarım yapılacak alan miktarı | | | 5.000 m ² |
| 5 | Tasdikli imar planı sınırları içerisinde satıh kaplama yapılacak alan miktarı | | | 4.000 m ² |
| 6 | Yapılacak kanalizasyon hattı | | | 1.250 m |
| 7 | Yapılacak yağmur suyu hattı | | | 3.000 m |
| 8 | Döşenecek içme suyu hattı | | | 3.000 m |
| 9 | Kanal yapımı, bakımı, onarımı, temizlenmesi ve baca ızgara yükseltmesi yapılacak alan miktarı | | | 952 ha |
| 10 | İçme suyu kuyu adedi | | | 2 |
| 11 | İçme suyu depo adedi | | | 1 |
| Faaliyetler | | Kaynak İhtiyacı (2010) (TL) | | |
| | | Bütçe | Bütçe Dışı | Toplam |
| 1 | Lüleburgaz'ın trafik sorununun çözülmesine yönelik çalışmalar yapılması | 1.085.000,00 TL | | 1.085.000,00 TL |
| 2 | Kent Bilgi Sistemin veri tabanına, teknolojik altyapısına ve hukuki altyapısına yönelik araştırma ve çalışmalar yapılması | 380.000,00 TL | | 380.000,00 TL |
| 3 | Kent gelişim alanları ile mevcut alanların alt yapı planlarının yapılması, hayata geçirilmesi ve sürdürülebilirliğinin sağlanması | 9.610.000,00 TL | | 9.610.000,00 TL |
| Genel Toplam | | 11.075.000,00 TL | | 11.075.000,00 TL |

FAALİYET MALİYETLERİ TABLOSU

| | |
|--|---|
| İdare Adı | LÜLEBURGAZ BELEDİYESİ |
| Performans Hedefi 2 | Belediyenin tanımlanmış görev ve sorumluluklarının etkinliği ve verimliliğinin sağlanması ve kent halkının tüm taleplerinin karşılanabilmesi için idari, teknolojik, hukuki ve fiziki altyapı kurulacaktır. |
| Faaliyet Adı | Lüleburgaz'ın trafik sorununun çözülmesine yönelik çalışmalar yapılması |
| Sorumlu Harcama Birimi veya Birimleri | İmar ve Şehircilik Müdürlüğü-Fen İşleri Müdürlüğü Kültür ve Sosyal İşler Müdürlüğü |

Açıklamalar: Belediyemiz tarafından hazırlanmış olan imar planlarında öngörülen arazi kullanım yapısı, ilkeler ve stratejik plan bütünü ele alınarak 2028 yılını hedef alan Lüleburgaz Trafik Master Planı hazırlanacaktır.

Araç ve yaya trafiği açısından yeterli olmayan tarihi Taşköprü'nün yayalaştırılma çalışmalarından önce, Dere mahallesinde köprüye yakın olarak belirlenecek yerde alternatif bir köprü yapılması planlanmaktadır.

Kent halkının katılımıyla otomobilsiz gün etkinliği gerçekleştirilecektir.

Trafik Eğitim Parkı olarak belirlenecek alan içinde trafik işaretleri, yaya geçitleri, bisiklet yolları, hemzemin geçit, sinyalizasyon sistemleri, yaya kaldırımları, eğitim pistleri vb. trafik oluşumlarının bulunduğu alan çocuklarımıza da eğitim verebilecek bir alan olarak düzenlenecektir.

| Ekonomik Kod | | 2010 |
|--|------------------------------|------------------------|
| 01 | Personel Giderleri | |
| 02 | SGK Devlet Primi Giderleri | |
| 03 | Mal ve Hizmet Alım Giderleri | 260.000,00 TL |
| 04 | Faiz Giderleri | |
| 05 | Cari Transferler | |
| 06 | Sermaye Giderleri | 825.000,00 TL |
| 07 | Sermaye Transferleri | |
| 08 | Borç verme | |
| Toplam Bütçe Kaynak İhtiyacı | | 1.085.000,00 TL |
| Bütçe Dışı Kaynak | Döner Sermaye | |
| | Diğer Yurtiçi | |
| | Yurt Dışı | |
| Toplam Bütçe Dışı Kaynak İhtiyacı | | |
| Toplam Kaynak İhtiyacı | | 1.085.000,00 TL |

FAALİYET MALİYETLERİ TABLOSU

| | |
|--|---|
| İdare Adı | LÜLEBURGAZ BELEDİYESİ |
| Performans Hedefi 2 | Belediyenin tanımlanmış görev ve sorumluluklarının etkinliği ve verimliliğinin sağlanması ve kent halkının tüm taleplerinin karşılanabilmesi için idari, teknolojik, hukuki ve fiziki altyapı kurulacaktır. |
| Faaliyet Adı | Kent Bilgi Sistemi veri tabanına, teknolojik altyapısına ve hukuki altyapısına yönelik araştırma ve çalışmalar yapılması |
| Sorumlu Harcama Birimi veya Birimleri | İmar ve Şehircilik Müdürlüğü-Bilgi İşlem Müdürlüğü |

Açıklamalar:

Belediye bilgi işlem sistemini oluşturulması ile, tek noktadan belediye ağına bağlı bilgisayarların yönetimi sağlanacak, kurum içi ve kurum dışı haberleşmeyi sağlayan mail server yapısına geçilecek, yapılacak olan yetki tanımları ile kullanıcıların verilen yetkiler doğrultusunda kuruma ait bilgisayardaki verilere sağlıklı, hızlı, etkin bir şekilde ulaşmaları sağlanacak ve kuruma ait verilerin güvenliğinin sağlanması için gerekli önlemler alınacaktır.

Bilgi İşlem Müdürlüğü ile koordineli olarak Kent Bilgi Sisteminin bileşenlerinden olan coğrafi bilgi sistemi ile ilgili araştırmalar yapılacak ve raporlanacaktır.

Kurum içinde elektronik belediye arşivi oluşturulması için pilot müdürlük İmar ve Şehircilik Müdürlüğü seçilmiş olup arşivin elektronik ortama aktarılması sağlanacaktır.

Kent Bilgi Sistemi bileşenlerinden olan Nüfus Müdürlüğü ve TUİK ile protokol yapılmıştır. Buna göre karşılıklı elektronik ortamda bilgi paylaşımı sağlanmaktadır. 2010 yılında Tapu Müdürlüğü ile protokol yapılması hedeflenmektedir.

Kent Bilgi Sistemi veri tabanına yönelik olarak belediye ve mücavir alan sınırları içerisinde planlama işlemleri ve haritacılık işlemlerinin sayısal haritalar üzerinde güncellenmesi, yeni imar planlarının yaptırılması, ihtiyaç uyulan alanlarda halihazır haritaların yaptırılması, numarataj işlemlerinin araziye aplike edilmesi işlemleri yapılacaktır.

| Ekonomik Kod | | 2010 |
|--|------------------------------|----------------------|
| 01 | Personel Giderleri | |
| 02 | SGK Devlet Primi Giderleri | |
| 03 | Mal ve Hizmet Alım Giderleri | 110.000,00 TL |
| 04 | Faiz Giderleri | |
| 05 | Cari Transferler | |
| 06 | Sermaye Giderleri | 270.000,00 TL |
| 07 | Sermaye Transferleri | |
| 08 | Borç verme | |
| Toplam Bütçe Kaynak İhtiyacı | | 380.000,00 TL |
| Bütçe Dışı Kaynak | Döner Sermaye | |
| | Diğer Yurtiçi | |
| | Yurt Dışı | |
| Toplam Bütçe Dışı Kaynak İhtiyacı | | |
| Toplam Kaynak İhtiyacı | | 380.000,00 TL |

FAALİYET MALİYETLERİ TABLOSU

| | |
|--|---|
| İdare Adı | LÜLEBURGAZ BELEDİYESİ |
| Performans Hedefi 2 | Belediyenin tanımlanmış görev ve sorumluluklarının etkinliği ve verimliliğinin sağlanması ve kent halkının tüm taleplerinin karşılanabilmesi için idari, teknolojik, hukuki ve fiziki altyapı kurulacaktır. |
| Faaliyet Adı | Kent gelişim alanları ile mevcut alanların alt yapı planlarının yapılması, hayata geçirilmesi ve sürdürülebilirliğinin sağlanması |
| Sorumlu Harcama Birimi veya Birimleri | Fen İşleri Müdürlüğü-Destek Hizmetler Müdürlüğü |

Açıklamalar: İlçemize mevcut altyapı tesislerimizin 1980 ve 1985 yıllarında İller Bankası tarafından yapılan alanlardan yola çıkarak sayısal ortama yenilenmesi yapılacaktır.

Tasdikli imar planı sınırları içerisinde mevcut planlı yollarımızın, zamanla yıpranmış, bozulmuş olmaları, ayrıca altyapı tesislerinin yapım, bakım, onarım işlerinden kaynaklanan bozulmalar sebebi ile öncelik arz eden yollarımızın bakım onarım işleri yapılacaktır. Bu kapsamda yollarımızın ve kaldırımlarımızın üst kaplamalarının taş döşemesi işi yapılacaktır. Bu işlerde kullanılacak malzemelerin temini sağlanacaktır.

Mevcut asfalt kaplı yollarımızda sıcak asfalt, yama, bakım, onarım işleri yapılacaktır. Bu işlerde kullanılacak malzemeler temin edilecektir.

Satış kaplama çalışmalarımız I.bölgemizde (bacasız sanayi bölgesi),yeni açılan 3A bölgemizde ve tasdikli imar planı sınırları içerisinde yapılaşma yoğunluğu olmayan yollarımızda gerçekleştirilecektir. Mevcut satış kaplama yollarımızın bakım onarımı yapılacaktır. Kullanılacak malzemeler temin edilecektir.

Kanalizasyon hattı, yağmur suyu hattı ve içme suyu hattı döşeme çalışmaları tasdikli imar planı sınırları içerisinde, yeni açılan 3A bölgesinde ve I.Bölgede gerçekleştirilecektir. Talep olan ve ihtiyaç duyulan bölgelerimize öncelik verilecektir.

Su-Kanalizasyon birimi kontrolü altında içme suyu, kanalizasyon ve yağmur suyu hatlarında yapım onarım ve temizlik işleri yapılacaktır.

Kentimizin su ihtiyacı 21 adet su kuyusu ve 6 su deposu ile karşılanmaktadır. Ancak artan nüfus ile beraber içme suyu ihtiyacı da artmaktadır. Bunun neticesinde içme suyunun yeterli olmadığı bölgelerimizde ihtiyacın karşılanabilmesi amacıyla su kaynaklarına yönelik fizibilite çalışmaları yapılarak içme suyu kuyusu açılacak ve su deposu yapılacaktır. Program dönemi içerisinde 2 adet içme suyu kuyusu açılması ve bir adet su deposu yapılması planlanmaktadır.

Araç parkı revizyonu yapılacak ve hurdaya ayrılması gereken araçlarla ilgili işlemler yapılacak ve bir adet araç alımı gerçekleştirilecektir.

| Ekonomik Kod | | 2010 |
|--|------------------------------|------------------------|
| 01 | Personel Giderleri | |
| 02 | SGK Devlet Primi Giderleri | |
| 03 | Mal ve Hizmet Alım Giderleri | 5.990.000,00 TL |
| 04 | Faiz Giderleri | |
| 05 | Cari Transferler | |
| 06 | Sermaye Giderleri | 3.620.000,00 TL |
| 07 | Sermaye Transferleri | |
| 08 | Borç verme | |
| Toplam Bütçe Kaynak İhtiyacı | | 9.610.000,00 TL |
| Bütçe Dışı Kaynak | Döner Sermaye | |
| | Diğer Yurtiçi | |
| | Yurt Dışı | |
| Toplam Bütçe Dışı Kaynak İhtiyacı | | 9.610.000,00 TL |

AMAÇ 3.

Bütçenin en az %90 oranında gerçekleşmesini sağlamak ve gerçekleşen bütçenin yarısını yatırıma dönüştürebilmek

PERFORMANS HEDEFİ TABLOSU

| | |
|----------------------------|---|
| İdare Adı | Lüleburgaz Belediyesi |
| Amaç 3 | Bütçenin en az %90 oranında gerçekleşmesini sağlamak ve gerçekleşen bütçenin yarısını yatırıma dönüştürebilmek |
| Hedef | 1-Stratejik amaçlara uygun gerçekçi bütçe yapmak 2-Yeni gelir kaynakları yaratmak ve katma değeri yüksek projelerin finansman bütçelendirmesini sağlamak 3-Tahsilatı gerçekleştirici ve kolaylaştırıcı önlemler almak 4-Kaynakları, fayda ve maliyet unsurlarını da dikkate alarak verimli kullanmak |
| Performans Hedefi 3 | Performans esaslı bütçe hazırlanacak ve bütçenin en az %90 oranında gerçekleşmesini sağlamak için gerekli önlemler alınacaktır. |

Açıklamalar:"*Stratejik amaçlara uygun gerçekçi bütçe yapmak*" için; performans esaslı bütçe hazırlamaya yönelik bütçe eğitimi düzenlenecek, müdürlüklerce bütçe takip sisteminin kullanılması sağlanacak, performans programı takip sistemi kurulacak, hazırlanan bütçe tarifesi doğrultusunda tahakkuk işlemleri gerçekleştirilecek ve tahsilat işlemleri takip edilecek, iç kontrol eylem planı içinde yer alan 2010 faaliyetleri gerçekleştirilecektir.

"*Yeni gelir kaynakları yaratmak ve katma değeri yüksek projelerin finansman bütçelendirmesini sağlamak*" için; taşınır ve taşınmaz varlıklarımıza yönelik envanter çalışması yapılacak, yeni pazaryerlerinin pazarıcı esnafına meclisçe belirlenen süre dahilinde kullanım hakkı verilecek ve İlan ve Reklam gelirlerini artırıcı faaliyetlere yönelik araştırmalar yapılacaktır.

"*Tahsilatı gerçekleştirici ve kolaylaştırıcı önlemler almak*" için; ön ödemeli su sayaçlarının kullanılmasına yönelik araştırmalar yapılacak, gezici vevne sistemleri kurulacak ve tahsilat gerçekleştirilecek, İlan ve Reklam Vergisi ve Eğlence Vergisine tabi yerlerden kayıtlı olmayanlar kayıt altına alınacaktır.

"*Kaynakları, fayda ve maliyet unsurlarını da dikkate alarak verimli kullanmak*" için; müdürlük bütçelerinin hazırlanmasında projelerin fayda maliyet analizleri yapılacak, belediyeye ait araçların fayda maliyet analizini yapılacak, belediyeye ait içme suyu kuyularının fayda maliyet analizleri yapılacak, müdürlükler tarafından demirbaşlarla ilgili fayda maliyet analizi yapılacak, bakım onarım ve elektrik giderlerini azaltıcı önlemler alınacak ve iş yürütümünde zamanın etkin ve verimli olarak kullanılması sağlanacaktır.

Stratejik amaçlara uygun gerçekçi bütçe yapmak

| Performans Göstergeleri | | 2008 | 2009 | 2010 |
|--------------------------------|--|-------------|-------------|-------------|
| 1 | Bütçe eğitimi sayısı | | | 1 |
| 2 | Bütçe takip sistemi aktif kullanıcı sayısı | | | 15 |
| 3 | Mali durum rapor sayısı | | | 4 |
| 4 | Performans programı takip sistemi aktif kullanıcı sayısı | | | 15 |
| 5 | Performans hedeflerinin gerçekleşme yüzdesi | | | %70 |
| 6 | Tahakkuk rapor sayısı | | | 12 |
| 7 | 2010 yılı eylem planı faaliyetlerinin gerçekleşme oranı | | | %100 |

Yeni gelir kaynakları yaratmak ve katma değeri yüksek projelerin finansman bütçelendirmesini sağlamak

| Performans Göstergeleri | | 2008 | 2009 | 2010 |
|--------------------------------|---|-------------|-------------|-------------|
| 1 | Envanter çalışması rapor sayısı | | | 2 |
| 2 | Gerçekleştirilen açık hava etkinlik sayısı | | | 2 |
| 3 | İlan ve Reklam gelirlerini artırıcı faaliyetlere yönelik yapılacak araştırma rapor sayısı | | | 1 |

| Tahsilatı gerçekleştirici ve kolaylaştırıcı önlemler almak | | | | |
|---|---|------------------------------------|-------------------|---------------------|
| Performans Göstergeleri | | 2008 | 2009 | 2010 |
| 1 | Ön ödemeli su sayaçlarının kullanılmasına yönelik araştırma rapor sayısı | | | 1 |
| 2 | Gezici vezne sistemi ile kesilen makbuz sayısı | | | 2000 |
| 3 | Kayıt altına alınan işyeri sayısı | | | 150 |
| 4 | İlan ve Reklam Vergisi artış oranı | | | %10 |
| 5 | Eğlence Vergisindeki artış oranı | | | %10 |
| Kaynakları, fayda ve maliyet unsurlarını da dikkate alarak verimli kullanmak | | | | |
| Performans Göstergeleri | | 2008 | 2009 | 2010 |
| 1 | Fayda maliyet analizi yapan müdürlük sayısı | | | 15 |
| 2 | Hurdaya ayrılacak araç sayısı | | | 2 |
| 3 | Kullanım dışı bırakılacak su kuyusu adedi | | | 1 |
| 4 | Bakım onarım giderlerindeki azalma oranı | | | %10 |
| 5 | Elektrik giderlerindeki azalma oranı | | | %10 |
| 6 | Vatandaş memnuniyeti | | | %70 |
| Faaliyetler | | Kaynak İhtiyacı (2010) (TL) | | |
| | | Bütçe | Bütçe Dışı | Toplam |
| 1 | Gerçekçi bütçe yapmaya yönelik faaliyetlerin gerçekleştirilmesi | 25.000,00 TL | | 25.000,00 TL |
| 2 | Yeni gelir kaynakları yaratmaya yönelik faaliyetlerin gerçekleştirilmesi | 0,00 TL | | 0,00 TL |
| 3 | Tahsilatı gerçekleştirici ve kolaylaştırıcı önlemler alınması | 7.000,00 TL | | 7.000,00 TL |
| 4 | Kaynakları, fayda ve maliyet unsurlarını da dikkate alarak verimli kullanılması | 0,00 TL | | 0,00 TL |
| Genel Toplam | | 32.000,00 TL | | 32.000,00 TL |

FAALİYET MALİYETLERİ TABLOSU

| | |
|--|---|
| İdare Adı | LÜLEBURGAZ BELEDİYESİ |
| Performans Hedefi 3 | Performans esaslı bütçe hazırlanacak ve bütçenin en az %90 oranında gerçekleşmesini sağlamak için gerekli önlemler alınacaktır. |
| Faaliyet Adı | Gerçekçi bütçe yapmaya yönelik faaliyetlerin gerçekleştirilmesi |
| Sorumlu Harcama Birimi veya Birimleri | Mali Hizmetler Müdürlüğü-Bilgi İşlem Müdürlüğü İnsan Kaynakları ve Eğitim Müdürlüğü-Gelir Müdürlüğü |

Açıklamalar: Bütçenin en az %90 oranında gerçekleştirilmesine yönelik Harcama Yetkilileri, Gerçekleştirme görevlilerine, müdürlüklerde performans programı ve birim faaliyet raporlarını hazırlamakla görevlendirilen personele kurum Stratejik Plan doğrultusunda Analitik Bütçe hazırlama, uygulama ve raporlama, performans programı hazırlama, izleme ve değerlendirme, faaliyet raporu hazırlama eğitimi verilecektir. Eğitimde stratejik plan, bütçe, performans programı ve faaliyet raporu ilişkilendirilerek anlatılacaktır. Performans programı ve bütçe hazırlama esnasında faaliyetlerin nasıl maliyetlendirileceğine yer verilecektir. Eğitim faaliyetinin bütçelendirilmesi İnsan Kaynakları ve Eğitim Müdürlüğüne karşılanacaktır.

Belediyemizin otomasyon sistemi yetkilileri tarafından Müdürlüklere bütçe takip sistemi ile ilgili eğitim verilecek. Bu doğrultuda müdürlüklerden periyodik olarak mali durum raporu istenerek, stratejik amaç ve hedeflerle performans programının gerçekleştirilmesine ilişkin gelişmeler izlenecektir.

2010 Performans programını müdürlükler, kurulan sistem sayesinde takip edebilecek, değerlendirip ilgili raporları hazırlayabilecektir. Sistemin kurulması aşamasında Bilgi işlem müdürlüğü ile koordineli çalışılacaktır. Her müdürlükte performans programı hazırlamakla görevli personelin kullanımına sunulacaktır. Sistemin belediyemiz mevcut otomasyon sistemiyle entegrasyonun sağlanması amaçlanmaktadır. Takip sisteminin bütçelendirilmesi Bilgi İşlem Müdürlüğü tarafından gerçekleştirilecektir.

5393 ve 2464 sayılı kanunlar gereği her yıl bütçe tarifesi hazırlanır.2010 yılı bütçe tarifesine göre ilgili gelirlerin, tahsilatlarının süresi dahilinde yapılabilmesi için tahakkuklar sisteme yüklenecektir. Tahakkuk ve tahsilat oranının takibi açısından aylık tahakkuk raporları alınacaktır.

Lüleburgaz Belediyesi İç Kontrol Uyum Eylem Planı faaliyetlerinin 2011 yılı Haziran ayına kadar tamamlanarak sistemin kurulması gerekmektedir. Sistemin zamanında hayata geçmesi için 2010 yılı faaliyetlerinin tam ve eksiksiz olarak gerçekleşmesi beklenmektedir. Eylem planı içinde yer alan eğitimlerin maliyetleri personel açısından hizmetlerde etkinlik ve verimliliği artıracak eğitim programları içinde yer almaktadır.

Bilgi İşlem Müdürlüğü tarafından eylem planı içinde yer alan 2010 faaliyetleri ile belediye bilgi işlem sisteminin kurulması hedeflenmektedir. Bu sistemin kurulmasında gerek duyulan eğitimler İnsan Kaynakları ve Eğitim Müdürlüğü bütçesinden karşılanacaktır Ayrıca Eylem Planı 2010 faaliyetleri amaç-2 hedef-3 te yer alan belediye bilgi işlem sisteminin kurulması faaliyetiyle örtüştüğünden tekrar maliyetlendirilmemiştir.

| Ekonomik Kod | | 2010 |
|-------------------------------------|------------------------------|---------------------|
| 01 | Personel Giderleri | |
| 02 | SGK Devlet Primi Giderleri | |
| 03 | Mal ve Hizmet Alım Giderleri | |
| 04 | Faiz Giderleri | |
| 05 | Cari Transferler | |
| 06 | Sermaye Giderleri | 25.000,00 TL |
| 07 | Sermaye Transferleri | |
| 08 | Borç verme | |
| Toplam Bütçe Kaynak İhtiyacı | | 25.000,00 TL |

| | | |
|--|---------------|---------------------|
| Bütçe Dışı Kaynak | Döner Sermaye | |
| | Diğer Yurtiçi | |
| | Yurt Dışı | |
| Toplam Bütçe Dışı Kaynak İhtiyacı | | |
| Toplam Kaynak İhtiyacı | | 25.000,00 TL |

FAALİYET MALİYETLERİ TABLOSU

| | |
|--|---|
| İdare Adı | LÜLEBURGAZ BELEDİYESİ |
| Performans Hedefi 3 | Performans esaslı bütçe hazırlanacak ve bütçenin en az %90 oranında gerçekleşmesini sağlamak için gerekli önlemler alınacaktır. |
| Faaliyet Adı | Yeni gelir kaynakları yaratmaya yönelik faaliyetlerin gerçekleştirilmesi |
| Sorumlu Harcama Birimi veya Birimleri | Mali Hizmetler Müdürlüğü-İmar ve Şehircilik Müdürlüğü Gelir Müdürlüğü |

Açıklamalar: Bu hedef doğrultusunda taşınır ve taşınmaz varlıklarımıza yönelik envanter çalışması yapılacaktır. Taşınırlara ve taşınmazlara ait 2 adet rapor oluşturulacaktır.

Kapalı Pazaryeri 2009 yılı içinde 2 adet organizasyona kiraya verilmiştir. Program döneminde de en az 2 adet organizasyona kiraya verilmesi hedeflenmektedir. Organizasyonlar için yapılması gerekli alan düzenlemeleri için Destek Hizmetleri Müdürlüğüne katkı sağlanmaktadır. Gelir arttırıcı bir faaliyet olup, herhangi bir kaynak ihtiyacı gerekmemektedir.

İlan ve Reklam Gelirlerini arttırıcı sinevizyon sistemi ile ilgili mali ve teknik konular araştırılarak, örnekleri ile raporlanacaktır.

| Ekonomik Kod | | 2010 |
|--|------------------------------|----------------|
| 01 | Personel Giderleri | |
| 02 | SGK Devlet Primi Giderleri | |
| 03 | Mal ve Hizmet Alım Giderleri | |
| 04 | Faiz Giderleri | |
| 05 | Cari Transferler | |
| 06 | Sermaye Giderleri | |
| 07 | Sermaye Transferleri | |
| 08 | Borç verme | |
| Toplam Bütçe Kaynak İhtiyacı | | |
| Bütçe Dışı Kaynak | Döner Sermaye | |
| | Diğer Yurtiçi | |
| | Yurt Dışı | |
| Toplam Bütçe Dışı Kaynak İhtiyacı | | |
| Toplam Kaynak İhtiyacı | | 0,00 TL |

FAALİYET MALİYETLERİ TABLOSU

| | | |
|--|---|--------------------|
| İdare Adı | LÜLEBURGAZ BELEDİYESİ | |
| Performans Hedefi 3 | Performans esaslı bütçe hazırlanacak ve bütçenin en az %90 oranında gerçekleşmesini sağlamak için gerekli önlemler alınacaktır. | |
| Faaliyet Adı | Tahsilatı gerçekleştirici ve kolaylaştırıcı önlemler alınması | |
| Sorumlu Harcama Birimi veya Birimleri | Gelir Müdürlüğü-Zabıta Müdürlüğü | |
| <p>Açıklamalar: Yeni imar alanları ve TOKİ pilot bölgesinde gerçekleştirilmesi düşünülen, ön ödemeli su sayaçları mevzuat yönünden araştırılıp rapor halinde sunulacaktır.</p> <p>Gezici vezne sisteminin kurulması ve tahsilatın gerçekleştirilmesi düşünülen mahalleler belirlenecektir. Bu hususta şehir merkezinden uzak, nüfus yoğunluğu bulunan mahaller göz önünde bulundurulacaktır. Belirlenen mahallelerde, belirtilen zamanlarda vezne açılacaktır.</p> <p>Kurumumuz İlan Reklam Tabela ve Tente Yönetmeliği hazırlanmıştır. Program döneminde yönetmelik hükümleri çerçevesinde çalışılarak ilan reklam vergisine tabi işyerleri ve eğlence vergisine tabi işyerleri kayıt altına alınacaktır. Bu doğrultuda tahakkuku yapılan vergilerin zamanında tahsilatı sağlanacaktır. Kayıt altına alma işlemi Zabıta Müdürlüğü personeli ile koordineli olarak gerçekleştirilecektir.</p> | | |
| Ekonomik Kod | | 2010 |
| 01 | Personel Giderleri | |
| 02 | SGK Devlet Primi Giderleri | |
| 03 | Mal ve Hizmet Alım Giderleri | |
| 04 | Faiz Giderleri | |
| 05 | Cari Transferler | |
| 06 | Sermaye Giderleri | 7.000,00 TL |
| 07 | Sermaye Transferleri | |
| 08 | Borç verme | |
| Toplam Bütçe Kaynak İhtiyacı | | 7.000,00 TL |
| Bütçe Dışı Kaynak | Döner Sermaye | |
| | Diğer Yurtiçi | |
| | Yurt Dışı | |
| Toplam Bütçe Dışı Kaynak İhtiyacı | | |
| Toplam Kaynak İhtiyacı | | 7.000,00 TL |

FAALİYET MALİYETLERİ TABLOSU

| | |
|--|---|
| İdare Adı | LÜLEBURGAZ BELEDİYESİ |
| Performans Hedefi 3 | Performans esaslı bütçe hazırlanacak ve bütçenin en az %90 oranında gerçekleşmesini sağlamak için gerekli önlemler alınacaktır. |
| Faaliyet Adı | Kaynakları, fayda ve maliyet unsurlarını da dikkate alarak verimli kullanılması |
| Sorumlu Harcama Birimi veya Birimleri | Tüm Müdürlükler |

Açıklamalar: Mali Hizmetler Müdürlüğü tarafından düzenlenmesi planlanan bütçe eğitimi ana başlıklarından biride fayda maliyet analizi konusudur. Eğitim sonucunda müdürlüklerin bütçelerini fayda maliyet analizleri doğrultusunda hazırlamaları hedeflenmektedir. Eğitim maliyeti İnsan Kaynakları ve Eğitim Müdürlüğü tarafından bütçelendirilmiştir.

Destek Hizmetleri Müdürlüğünün kontrolü altında olan iş makineleri ve binek araçların her yıl düzenli olarak bakım ve onarımı yapılmaktadır. Bakım onarım maliyeti artan araçlar tespit edilerek gerekli işlemlerin ardından hurdaya ayrılacaktır. Aynı şekilde müdürlük kontrolünde olan içme suyu kuyularının da bakım onarım çalışmalarında ihtiyaca cevap veremeyen su kuyularının tespiti yapılarak kullanım dışı bırakılmaları sağlanacaktır. Ayrıca bakım onarım giderlerini azaltmaya yönelik olarak personele her türlü bakım onarımına yönelik bilgi ve eğitim düzenli olarak verilecektir.

Program döneminde tüm müdürlükler tarafından demirbaşlarla ilgili fayda maliyet çalışması yapılacaktır.

Kurum Kaynaklarının verimli ve tasarruf tedbirlerine uygun şekilde kullanılmasını sağlamak için tedbirler alınacaktır.

| Ekonomik Kod | | 2010 |
|--|------------------------------|----------------|
| 01 | Personel Giderleri | |
| 02 | SGK Devlet Primi Giderleri | |
| 03 | Mal ve Hizmet Alım Giderleri | |
| 04 | Faiz Giderleri | |
| 05 | Cari Transferler | |
| 06 | Sermaye Giderleri | |
| 07 | Sermaye Transferleri | |
| 08 | Borç verme | |
| Toplam Bütçe Kaynak İhtiyacı | | |
| Bütçe Dışı Kaynak | Döner Sermaye | |
| | Diğer Yurtiçi | |
| | Yurt Dışı | |
| Toplam Bütçe Dışı Kaynak İhtiyacı | | |
| Toplam Kaynak İhtiyacı | | 0,00 TL |

AMAÇ 4.

Trakya'nın cazibe merkezi haline gelmek

PERFORMANS HEDEFİ TABLOSU

| | |
|----------------------------|--|
| İdare Adı | Lüleburgaz Belediyesi |
| Amaç 4 | Trakya'nın cazibe merkezi haline gelmek |
| Hedef | 1.Çekim alanları planlamak ve alt yapısını hazırlamak 2.Dışarıdan kente gelecek olanların istek ve ihtiyaçlarını karşılayacak bir ortam yaratmak 3.Teknolojiyi de etkin olarak kullanarak her türlü tanıtıma ağırlık vermek 4.Ulusal ve uluslar arası sanatsal, ticari, zirai, sportif ve kültürel etkinlikler planlamak, icra etmek ve onları geleneksel hale getirmek 6.Tarihi ve kültürel mirası korumak ve yaşatmak |
| Performans Hedefi 4 | Trakya'nın cazibe merkezi haline gelmesini sağlayacak yeni çekim alanları yaratılarak, kentte gerçekleştirilecek her türlü faaliyetin tanıtımı sağlanacaktır |

Açıklamalar:

"Çekim alanları planlamak ve alt yapısını hazırlamak" hedefine yönelik olarak; Lüleburgaz Kent Parkı olarak belirlenen alanının imar planı yapılacak, kamulaştırma ve belediye adına tescil işlemleri tamamlanacak, Kent Park için proje hazırlanacak ve Kent Park içinde yer alan kültür ve spor tesislerinden öncelikli olanın inşaatına başlanacaktır. Ayrıca Çekim alanları planlamak ve alt yapısını hazırlamak hedefine yönelik Hayvan barınağına ait proje çizdirilecek ve inşaatı tamamlanacaktır.

"Dışarıdan kente gelecek olanların istek ve ihtiyaçlarını karşılayacak bir ortam yaratmak" hedefine yönelik olarak; Kentimizde yatırım yapmak isteyenlerin faydalanabileceği bilgileri içeren CD ve broşür hazırlanacaktır..

"Teknolojiyi de etkin olarak kullanarak her türlü tanıtıma ağırlık vermek" hedefine yönelik olarak; Meclis ve encümen kararları, Müdürlüklerimize ait faaliyet ve hizmetler düzenli olarak web sitesinden yayınlanarak sitenin güncel tutulması sağlanacaktır. Kentimiz ve belediyemize ait tanıtım, basın yoluyla(televizyon, radyo ve gazete) gerçekleştirilecektir

"Ulusal ve uluslar arası sanatsal, ticari, zirai ,sportif ve kültürel etkinlikler planlamak, icra etmek ve onları geleneksel hale getirmek" hedefine yönelik olarak; Program dönemi içinde ulusal ve uluslar arası 5 adet, sosyal ve kültürel 5 adet olmak üzere 10 adet organizasyon düzenlenecektir Ulusal ve uluslar arası organizasyonlardan 23 Nisan Uluslar arası Çocuk Şenliği, 30 Ağustos Zafer Bayramı, 29 Ekim Cumhuriyet Bayramı, 19 Mayıs Atatürkü Anma Gençlik ve Spor Bayramı ve Uluslar arası Taş Heykel Sempozyumu, sosyal ve kültürel organizasyonlardan ise 8 Kasım Lüleburgaz'ın Kurtuluşu, 18 Mart Çanakkale Şehitleri Anma Günü, Esnaf Zanaatkar ve Ticaret Fuarı, Kürklü Kanatlı Hayvanlar Fuarı ve Süt ve Süt Ürünleri Festivali gerçekleştirilecektir.

"Tarihi ve kültürel mirası korumak ve yaşatmak" hedefine yönelik olarak; Tarihi Taşköprü orijinaline uygun olarak onarılacak ve yaya trafiğine açılacaktır. Sokullu Külliyesinin röleve, restorasyon ve restitüsyon projeleri hazırlanacaktır.

Çekim alanları planlamak ve alt yapısını hazırlamak

| Performans Göstergeleri | | 2008 | 2009 | 2010 |
|--------------------------------|---|-------------|-------------|-------------|
| 1 | Mevzi imar planı tamamlanma oranı | | | %100 |
| 2 | Kent Park Kamulaştırılacak parsel sayısı | | | 14 |
| 4 | Kent Park projesinin tamamlanma oranı | | | %100 |
| 5 | Kültür ve spor tesislerinden öncelikli olanın inşaatının tamamlanma oranı | | | %10 |
| 6 | Hayvan Barınağı inşaatının tamamlanma oranı | | | %60 |

| Dışarıdan kente gelecek olanların istek ve ihtiyaçlarını karşılayacak bir ortam yaratmak | | | | |
|--|---|------------------------------------|-------------------|------------------------|
| Performans Göstergeleri | | 2008 | 2009 | 2010 |
| 1 | Hazırlanacak CD ve broşür sayısı | | | 1000 |
| Teknolojiyi de etkin olarak kullanarak her türlü tanıtıma ağırlık vermek | | | | |
| Performans Göstergeleri | | 2008 | 2009 | 2010 |
| 1 | Yayınlanan meclis ve encümen karar sayısı | | | 1650 |
| 2 | Yayınlanan haber sayısı | | | 130 |
| Ulusal ve uluslar arası sanatsal, ticari, zirai, sportif ve kültürel etkinlikler planlamak, icra etmek ve onları geleneksel hale getirmek | | | | |
| Performans Göstergeleri | | 2008 | 2009 | 2010 |
| 1 | 23 Nisan Uluslar arası Çocuk Şenliğine katılacak ülke sayısı | | | 6 |
| 2 | 23 Nisan Uluslar arası Çocuk Şenliğine katılacak yabancı çocuk sayısı | | | 140 |
| 3 | 23 Nisan Uluslar arası Çocuk Şenliğinde kurulacak etkinlik çadırı sayısı | | | 15 |
| 4 | Uluslar arası Taş Heykel Sempozyumuna katılacak sanatçı sayısı | | | 10 |
| 5 | Süt ve Süt Ürünleri Festivaline katılan firma sayısı | | | 10 |
| 6 | Süt ve Süt Ürünleri Festivalini ziyaret eden kişi sayısı | | | 5000 |
| 7 | Fuara katılacak esnaf ve zanaatkar sayısı | | | 150 |
| Tarihi ve kültürel mirası korumak ve yaşatmak | | | | |
| Performans Göstergeleri | | 2008 | 2009 | 2010 |
| 1 | Taşköprü'nün restorasyonunun tamamlanma oranı | | | %65 |
| 2 | Sokullu Külliyesine ait projelerin hazırlanma oranı | | | %100 |
| 3 | Projelere ait hazırlanan bölüm sayısı | | | 5 |
| Faaliyetler | | Kaynak İhtiyacı (2010) (TL) | | |
| | | Bütçe | Bütçe Dışı | Toplam |
| 1 | Çekim alanlarının planlanarak alt yapısının oluşturulması | 1.070.000,00 TL | | 1.070.000,00 TL |
| 2 | Dışarıdan kente gelecek olanların istek ve ihtiyaçlarını karşılayacak ortamın yaratılması | 11.000,00 TL | | 11.000,00 TL |
| 3 | Teknolojiyi de etkin olarak kullanarak her türlü tanıtıma ağırlık verilmesi | 39.000,00 TL | | 39.000,00 TL |
| 4 | Ulusal ve uluslar arası sanatsal, ticari, zirai, sportif ve kültürel etkinlikler planlamak, icra etmek ve onları geleneksel hale getirmek | 765.000,00 TL | | 765.000,00 TL |
| 6 | Tarihi ve kültürel mirasın korunarak, yaşatılması | 325.000,00 TL | | 325.000,00 TL |
| Genel Toplam | | 2.210.000,00 TL | | 2.171.000,00 TL |

FAALİYET MALİYETLERİ TABLOSU

| | |
|--|--|
| İdare Adı | LÜLEBURGAZ BELEDİYESİ |
| Performans Hedefi 4 | Trakya'nın cazibe merkezi haline gelmesini sağlayacak yeni çekim alanları yaratılarak, kentte gerçekleştirilecek her türlü faaliyetin tanıtımı sağlanacaktır |
| Faaliyet Adı | Çekim alanlarının planlanarak alt yapısının oluşturulması |
| Sorumlu Harcama Birimi veya Birimleri | İmar ve Şehircilik Müdürlüğü-Fen İşleri Müdürlüğü Veterinerlik |

Açıklamalar:

Yaklaşık 40 ha'lık alanı kapsayan, içerisinde eğlence alanları, kültür-sanat merkezi, spor kompleksi, otel, kongre merkezi, hayvanat bahçesi, hobi bahçesi vb. kültür ve spor tesislerini barındırması planlanan, Belediye Meclisinin 09.10.2008 tarih ve 2008/10-2-1-(102) sayılı kararı ile onanan bütünlüklü bir yapıdaki Lüleburgaz Kent Parkı'nın 1/1000 ölçekli İmar Planı hazırlanacaktır.

Tescil işlemleri ve kamulaştırması tamamlanan alan için proje çalışmaları yapılacaktır. Hazırlatılan projeler sonucunda Lüleburgaz Kent Parkı inşaatına başlanılacaktır.

Ayrıca İlçemizde sahipsiz hayvanların barınabileceği, çocukların hayvanlarla birlikte vakit geçirebileceği, hayvan bakım ve hastanesinin de içinde yer alacağı hayvan barınağının öncelikli olarak proje çalışmaları yapılacak ve inşaatına başlanılacaktır. Proje çalışmaları ve diğer hususlarda Belediye Veterinerliği ile koordineli çalışılacaktır.

| Ekonomik Kod | | 2010 |
|--|------------------------------|------------------------|
| 01 | Personel Giderleri | |
| 02 | SGK Devlet Primi Giderleri | |
| 03 | Mal ve Hizmet Alım Giderleri | 320.000,00 TL |
| 04 | Faiz Giderleri | |
| 05 | Cari Transferler | |
| 06 | Sermaye Giderleri | 750.000,00 TL |
| 07 | Sermaye Transferleri | |
| 08 | Borç verme | |
| Toplam Bütçe Kaynak İhtiyacı | | 1.070.000,00 TL |
| Bütçe Dışı Kaynak | Döner Sermaye | |
| | Diğer Yurtiçi | |
| | Yurt Dışı | |
| Toplam Bütçe Dışı Kaynak İhtiyacı | | |
| Toplam Kaynak İhtiyacı | | 1.070.000,00 TL |

FAALİYET MALİYETLERİ TABLOSU

| | | |
|---|--|---------------------|
| İdare Adı | LÜLEBURGAZ BELEDİYESİ | |
| Performans Hedefi 4 | Trakya'nın cazibe merkezi haline gelmesini sağlayacak yeni çekim alanları yaratılarak, kentte gerçekleştirilecek her türlü faaliyetin tanıtımı sağlanacaktır | |
| Faaliyet Adı | Dışarıdan kente gelecek olanların istek ve ihtiyaçlarını karşılayacak ortamın yaratılması | |
| Sorumlu Harcama Birimi veya Birimleri | Özel Kalem Müdürlüğü | |
| Açıklamalar: | | |
| Kentimizde yatırım yapmak isteyenlerin faydalanabileceği bilgileri içeren CD ve broşür hazırlanacaktır. | | |
| Ekonomik Kod | | 2010 |
| 01 | Personel Giderleri | |
| 02 | SGK Devlet Primi Giderleri | |
| 03 | Mal ve Hizmet Alım Giderleri | 11.000,00 TL |
| 04 | Faiz Giderleri | |
| 05 | Cari Transferler | |
| 06 | Sermaye Giderleri | |
| 07 | Sermaye Transferleri | |
| 08 | Borç verme | |
| Toplam Bütçe Kaynak İhtiyacı | | 11.000,00 TL |
| Bütçe Dışı Kaynak | Döner Sermaye | |
| | Diğer Yurtiçi | |
| | Yurt Dışı | |
| Toplam Bütçe Dışı Kaynak İhtiyacı | | |
| Toplam Kaynak İhtiyacı | | 11.000,00 TL |

FAALİYET MALİYETLERİ TABLOSU

| | | |
|---|--|---------------------|
| İdare Adı | LÜLEBURGAZ BELEDİYESİ | |
| Performans Hedefi 4 | Trakya'nın cazibe merkezi haline gelmesini sağlayacak yeni çekim alanları yaratılarak, kentte gerçekleştirilecek her türlü faaliyetin tanıtımı sağlanacaktır | |
| Faaliyet Adı | Teknolojiyi de etkin olarak kullanarak her türlü tanıtıma ağırlık verilmesi | |
| Sorumlu Harcama Birimi veya Birimleri | Tüm Müdürlükler | |
| Açıklamalar: | | |
| <p>Belediyemiz Meclis ve Encümen kararları internet sitemizden düzenli olarak yayınlanacaktır. Faaliyetin gerçekleştirilmesi herhangi bir kaynak gerektirmemektedir.</p> <p>Belediyemize ait hizmet ve faaliyetler belediyemiz resmi web sitesinden düzenli olarak yayınlanacak, güncel tutulması sağlanacaktır. Web sitemizin hazırlanması ve güncel tutulması tamamen bilgi işlem müdürlüğü personeli tarafından yapıldığı için herhangi bir kaynak ihtiyacı gerekmemektedir.</p> <p>Ayrıca bu faaliyet başlığı altında kentimiz ve belediyemize ait tanıtım, basın yoluyla(televizyon, radyo ve gazete) gerçekleştirilecektir.</p> | | |
| Ekonomik Kod | | 2010 |
| 01 | Personel Giderleri | |
| 02 | SGK Devlet Primi Giderleri | |
| 03 | Mal ve Hizmet Alım Giderleri | 39.000,00 TL |
| 04 | Faiz Giderleri | |
| 05 | Cari Transferler | |
| 06 | Sermaye Giderleri | |
| 07 | Sermaye Transferleri | |
| 08 | Borç verme | |
| Toplam Bütçe Kaynak İhtiyacı | | 39.000,00 TL |
| Bütçe Dışı Kaynak | Döner Sermaye | |
| | Diğer Yurtiçi | |
| | Yurt Dışı | |
| Toplam Bütçe Dışı Kaynak İhtiyacı | | |
| Toplam Kaynak İhtiyacı | | 39.000,00 TL |

FAALİYET MALİYETLERİ TABLOSU

| | |
|--|--|
| İdare Adı | LÜLEBURGAZ BELEDİYESİ |
| Performans Hedefi 4 | Trakya'nın cazibe merkezi haline gelmesini sağlayacak yeni çekim alanları yaratılarak, kentte gerçekleştirilecek her türlü faaliyetin tanıtımı sağlanacaktır |
| Faaliyet Adı | Ulusal ve uluslar arası sanatsal, ticari, zirai, sportif ve kültürel etkinliklerin planlanması, icra edilerek, geleneksel hale getirilmesi |
| Sorumlu Harcama Birimi veya Birimleri | Kültür ve Sosyal İşler Müdürlüğü Veterinerlik |

Açıklamalar:

Ulusal ve uluslar arası etkinlik olarak 23 Nisan Uluslar arası Çocuk Şenliği, 30 Ağustos Zafer Bayramı, 29 Ekim Cumhuriyet Bayramı, 19 Mayıs Atatürkü Anma Gençlik ve Spor Bayramı ve Uluslar arası Taş Heykel Sempozyumu organizasyonları düzenlenecektir. 2010 yılında 19. su düzenlenecek olan 23 Nisan Uluslar arası Çocuk Şenliğinin 20. yılında Çocuk Olimpiyatları şeklinde gerçekleştirilmesi planlanmaktadır.

Kültür ve Sosyal İşler Müdürlüğü koordinasyonunda 8 Kasım Lüleburgaz'ın Kurtuluşu, 18 Mart Çanakkale Şehitleri Anma Günü, Esnaf Zanaatkar ve Ticaret Fuarı, Kürklü Kanatlı Hayvanlar Fuar organizasyonları gerçekleştirilecektir.

Belediye Veterinerliğimizin koordinasyonunda gerçekleştirilecek olan Süt ve Süt Ürünleri Festivali ile ilçemizin son yıllarda hastalıklardan arındırılmış hayvancılık işletmeleri ve nitelikli hayvansal gıdaların özellikle süt ve süt ürünlerinin üretiminde önemli mesafeler kaydetmesi, ulusal ve uluslararası alanda bu konuda söz sahibi önemli kuruluşlarımızın üretim merkezi haline gelmesi sebebi ile özellikle bölgemizde faaliyet gösteren önemli firmalar ile süt ve süt ürünleri ile ilgili kampanyalar düzenlemek, sağlık açısından bu ürünlerin tüketiminin artırılması ve bölgemizin tanıtımı amaçlanmaktadır.

| Ekonomik Kod | | 2010 |
|--|------------------------------|----------------------|
| 01 | Personel Giderleri | |
| 02 | SGK Devlet Primi Giderleri | |
| 03 | Mal ve Hizmet Alım Giderleri | 765.000,00 TL |
| 04 | Faiz Giderleri | |
| 05 | Cari Transferler | |
| 06 | Sermaye Giderleri | |
| 07 | Sermaye Transferleri | |
| 08 | Borç verme | |
| Toplam Bütçe Kaynak İhtiyacı | | 765.000,00 TL |
| Bütçe Dışı Kaynak | Döner Sermaye | |
| | Diğer Yurtiçi | |
| | Yurt Dışı | |
| Toplam Bütçe Dışı Kaynak İhtiyacı | | |
| Toplam Kaynak İhtiyacı | | 765.000,00 TL |

FAALİYET MALİYETLERİ TABLOSU

| | | |
|--|--|----------------------|
| İdare Adı | LÜLEBURGAZ BELEDİYESİ | |
| Performans Hedefi 4 | Trakya'nın cazibe merkezi haline gelmesini sağlayacak yeni çekim alanları yaratılarak, kentte gerçekleştirilecek her türlü faaliyetin tanıtımı sağlanacaktır | |
| Faaliyet Adı | Tarihi ve kültürel mirasın korunarak, yaşatılması | |
| Sorumlu Harcama Birimi veya Birimleri | Fen İşleri Müdürlüğü-İmar ve Şehircilik Müdürlüğü | |
| Açıklamalar: | | |
| <p>5393 sayılı Belediye Kanununda; belediye "Kültür ve sanat, turizm ve tanıtımın geliştirilmesi hizmetlerini yapar yaptırır" ve "Kültür ve tabiat varlıkları ile tarihi dokunun ve kent tarihi bakımından önem taşıyan mekanların ve işlevlerinin korunmasını sağlayabilir, bu amaçla bakım ve onarımını yapabilir, korunması mümkün olmayanları aslına uygun olarak yeniden inşaa edebilir" denmektedir. Bu açıklamalar ve Stratejik Planımızdan hareketle, 2010 yılında Taşköprü'nün röleve, restitüsyon ve restorasyon projeleri hazırlanacaktır.</p> <p>Yapılması planlanan ikinci köprünün ardından, hazırlatılan projelerden hareketle tarihi köprünün restorasyonu yapılacaktır.</p> <p>Sokullu Külliyesinin 219 adada bulunan hamam kısmı ile dükkanların röleve, restorasyon ve restitüsyon projeleri hazırlanacaktır.</p> | | |
| Ekonomik Kod | | 2010 |
| 01 | Personel Giderleri | |
| 02 | SGK Devlet Primi Giderleri | |
| 03 | Mal ve Hizmet Alım Giderleri | 220.000,00 TL |
| 04 | Faiz Giderleri | |
| 05 | Cari Transferler | |
| 06 | Sermaye Giderleri | 105.000,00 TL |
| 07 | Sermaye Transferleri | |
| 08 | Borç verme | |
| Toplam Bütçe Kaynak İhtiyacı | | 325.000,00 TL |
| Bütçe Dışı Kaynak | Döner Sermaye | |
| | Diğer Yurtiçi | |
| | Yurt Dışı | |
| Toplam Bütçe Dışı Kaynak İhtiyacı | | |
| Toplam Kaynak İhtiyacı | | 325.000,00 TL |

AMAÇ 5.

Lüleburgaz'da yaşayanlar arasındaki iletişimi sevgi ve hoşgörü temeline oturtmak

PERFORMANS HEDEFİ TABLOSU

| | |
|----------------------------|--|
| İdare Adı | Lüleburgaz Belediyesi |
| Amaç 5 | Lüleburgazda yaşayanlar arasındaki iletişimi sevgi ve hoşgörü temeline oturtmak |
| Hedef | 1-Yaşayanlar arasındaki iletişimi arttıracak ortamı yaratmak 2-Farklı hedef kitlelere hitap edecek eğitim programları planlamak ve icra etmek 3-Sevgi ve hoşgörünün önündeki engelleri kaldıran projeler üretmek 4-Gönüllülük ilkesini özendirmek ve teşvik etmek 5-Kentlilik bilincini geliştirmek |
| Performans Hedefi 5 | Kent halkının katılımıyla gerçekleştirilecek organizasyon, eğitim programları ve kampanyalar ile Lüleburgaz'da yaşayanlar arasındaki iletişim güçlendirilecektir. |

Açıklamalar:

"Yaşayanlar arasındaki iletişimi arttıracak ortamı yaratmak" için; Kent Konseyi faaliyetlerinin değerlendirileceği kokteyl düzenlenecek, toplumsal iletişim ve gelişim eğitim programları organize edilecek, barış, sevgi, dostluk yürüyüşü ve komşuluk haftası düzenlenecek, yardım organizasyonları gerçekleştirilecek ve mahallelerde kahvaltı organizasyonları düzenlenecektir.

"Farklı hedef kitlelere hitap edecek eğitim programları planlamak ve icra etmek" hedefine yönelik olarak; kentlilere acil yardım ve kurtarma eğitimleri verilecek, ev hanımlarına yönelik eğitim programları düzenlenecek, ebeveynlere çocuk gelişimi ve psikolojisine yönelik eğitim seminerleri düzenlenecek, tüm oda ve dernek başkanlarının vatandaşlarla arasındaki iletişimi sevgi ve hoşgörü temeline oturtacak seminerler düzenlenecektir.

"Sevgi ve hoşgörünün önündeki engelleri kaldıran projeler üretmek" hedefine yönelik olarak; Günaydın Merhaba Lüleburgaz kampanyası düzenlenecek ve çiçek ve fidan dağıtma etkinliği düzenlenecektir.

"Gönüllülük ilkesini özendirmek ve teşvik etmek" için; mahalle gönüllüleri belirlenecek, belediye hizmetleri fahri gönüllüleri tespit edilecek, kentimize hizmet vermiş bir gönüllü tespit edilerek kendisine onur plaketi verilecek ve mahalle muhtarları ile birlikte tespit edilen aileler arasında kardeş aile oluşturulacaktır.

"Kentlilik bilincini geliştirmek" için; belediyece yapılan halka yönelik programların tamamında kentlilik bilincinin yaratılmasına yönelik görüşler her ortamda vurgulanacak, belediye çalışanlarınca sözlü ve yazılı iletişimde kent ve kentlilik bilincinin vurgulanması sağlanacak, site, apartman, iş merkezi, iş hanı yöneticileri ve meslek odaları temsilcileri ile düzenlenecek toplantılarla kentlilik bilinci yaratılmasına yönelik çalışmalar başlatılacak, vatandaşlara verilen matbu belgelerin arkasına ve yazışmaların ekine kentlilik bilincini geliştirici yazılar yazılacak ve kentlilik bilincini geliştirici sloganlar bulunacaktır.

Yaşayanlar arasındaki iletişimi arttıracak ortamı yaratmak

| Performans Göstergeleri | | 2008 | 2009 | 2010 |
|--------------------------------|--|-------------|-------------|-------------|
| 1 | Kokteyle katılacak kişi sayısı | | | 200 |
| 2 | İletişim ve gelişim eğitim programları katılımcı memnuniyeti | | | %60 |
| 3 | Komşuluk haftasına katılacak mahalle sayısı | | | 15 |
| 4 | Komşuluk haftasına katılacak kişi sayısı | | | 1000 |
| 5 | Yardım ulaştırılacak kişi sayısı | | | 350 |
| 6 | Kahvaltı etkinlikleri vatandaş memnuniyeti | | | %60 |

Farklı hedef kitlelere hitap edecek eğitim programları planlamak ve icra etmek

| Performans Göstergeleri | | 2008 | 2009 | 2010 |
|-------------------------|--|------|------|------|
| 1 | Vatandaşların acil yardım ve kurtarma konularında bilinçlenme oranı | | | %70 |
| 2 | Eğitim programlarına katılarak üretime katkı sağlayacak ev hanımı sayısı | | | 10 |
| 3 | Çocuk gelişimi ve psikolojisi eğitimine katılan vatandaş memnuniyeti | | | %70 |
| 4 | Düzenlenecek seminer sayısı | | | 2 |

Sevgi ve hoşgörünün önündeki engelleri kaldıran projeler üretmek

| Performans Göstergeleri | | 2008 | 2009 | 2010 |
|-------------------------|---|------|------|------|
| 1 | Kampanyaya katılan kişi sayısı | | | 500 |
| 2 | Anket yapılacak kişi sayısı | | | 200 |
| 3 | Organizasyona katılacak vatandaş sayısı | | | 500 |
| 4 | Vatandaşların sahip olduğu çevre bilincindeki artış oranı | | | %20 |

Gönüllülük ilkesini özendirme ve teşvik etmek

| Performans Göstergeleri | | 2008 | 2009 | 2010 |
|-------------------------|------------------------------------|------|------|------|
| 1 | Belirlenen mahalle gönüllü sayısı | | | 30 |
| 2 | Kardeş aile sayısı | | | 1 |
| 3 | Tespit edilen fahri gönüllü sayısı | | | 10 |

Kentlilik bilincini geliştirmek

| Performans Göstergeleri | | 2008 | 2009 | 2010 |
|-------------------------|---|------|------|------|
| 1 | Kentlilik bilincinin geliştirilmesine yönelik yapılacak toplantı sayısı | | | 2 |
| 2 | Bulunan slogan sayısı | | | 5 |
| 3 | Sloganların bilinme oranı | | | %50 |

Faaliyetler**Kaynak İhtiyacı (2010) (TL)**

| | | Bütçe | Bütçe Dışı | Toplam |
|---------------------|---|---------------------|------------|---------------------|
| 1 | Yaşayanlar arasındaki iletişimi arttıracak ortamın yaratılması | 55.000,00 TL | | 55.000,00 TL |
| 2 | Farklı hedef kitlelere hitap edecek eğitim programları planlanması ve düzenlenmesi | 11.000,00 TL | | 11.000,00 TL |
| 3 | Sevgi ve hoşgörünün önündeki engelleri kaldıran projeler üretilmesi | 11.000,00 TL | | 11.000,00 TL |
| 4 | Gönüllülük ilkesini özendirmeye ve teşvik etmeye yönelik faaliyetlerin gerçekleştirilmesi | 1.750,00 TL | | 1.750,00 TL |
| 6 | Kentlilik bilincine yönelik faaliyetler gerçekleştirilmesi | 500,00 TL | | 500,00 TL |
| Genel Toplam | | 79.250,00 TL | | 79.250,00 TL |

FAALİYET MALİYETLERİ TABLOSU

| | | |
|--|---|---------------------|
| İdare Adı | LÜLEBURGAZ BELEDİYESİ | |
| Performans Hedefi 5 | Kent halkının katılımıyla gerçekleştirilecek organizasyon, eğitim programları ve kampanyalar ile Lüleburgaz'da yaşayanlar arasındaki iletişim güçlendirilecektir. | |
| Faaliyet Adı | Yaşayanlar arasındaki iletişimi arttıracak ortamın yaratılması | |
| Sorumlu Harcama Birimi veya Birimleri | Kültür ve Sosyal İşler Müdürlüğü | |
| <p>Açıklamalar: Yaklaşık 200 kişinin katılımıyla gerçekleştirilecek Kent Konseyi faaliyetlerinin değerlendirildiği kokteylin Mayıs ayı içinde yapılması planlanmaktadır.</p> <p>Mahallelerde kurulan sohbet ve eğitim çadırlarında düzenlenecek kahvaltı etkinliklerinin ardından, katılımcılara kişisel iletişim ve gelişim eğitimi düzenlenecektir. Ayrıca belediye personeline, kent konseyi meclis ve çalışma gruplarına ve Sivil Toplum Kuruluşlarına da iletişim ve gelişim eğitimi verilmesi planlanmaktadır.</p> <p>Büyük şehirlerde insan ilişkilerinin zayıfladığı, toplumsal değerlerin kaybolmaya yüz tuttuğu bir dönem yaşanmaktadır. Ekonomik kaygılar insanları giderek yalnızlaştırmakta, geleneksel değerler yitirmekte hatta aynı binada oturan onlarca aile birbirinden habersiz yaşamaktadır. Düzenlenecek barış-sevgi-dostluk yürüyüşü ve komşuluk haftası etkinlikleri ile kentimizde yaşayanlar arasındaki iletişimin ve komşuluk ilişkilerinin geliştirilmesi sağlanacaktır. En az 15 mahallenin katılımıyla gerçekleştirilmesi planlanan Komşuluk Haftasında çeşitli yarışmalar, toplantılar, eğitimler ve etkinlikler düzenlenecektir.</p> <p>Yeniden düzenlenen ve Ekin Atölyesi ismi verilen eski itfaiye binasında, ihtiyaç fazlası giysi ve eşyalar tasnif edilerek ihtiyaç sahiplerine ulaşması sağlanacaktır.</p> <p>2008 yılından bu yana düzenlenen mahallelerdeki kahvaltı organizasyonları ile vatandaşlar arasında kaynaşma, sohbet ve iletişim ortamı yaratılmaktadır. Program döneminde de en 5 mahallede bu organizasyonun gerçekleştirilmesi hedeflenmektedir.</p> | | |
| Ekonomik Kod | | 2010 |
| 01 | Personel Giderleri | |
| 02 | SGK Devlet Primi Giderleri | |
| 03 | Mal ve Hizmet Alım Giderleri | 55.000,00 TL |
| 04 | Faiz Giderleri | |
| 05 | Cari Transferler | |
| 06 | Sermaye Giderleri | |
| 07 | Sermaye Transferleri | |
| 08 | Borç verme | |
| Toplam Bütçe Kaynak İhtiyacı | | 55.000,00 TL |
| Bütçe Dışı Kaynak | Döner Sermaye | |
| | Diğer Yurtiçi | |
| | Yurt Dışı | |
| Toplam Bütçe Dışı Kaynak İhtiyacı | | |
| Toplam Kaynak İhtiyacı | | 55.000,00 TL |

FAALİYET MALİYETLERİ TABLOSU

| | |
|--|---|
| İdare Adı | LÜLEBURGAZ BELEDİYESİ |
| Performans Hedefi 5 | Kent halkının katılımıyla gerçekleştirilecek organizasyon, eğitim programları ve kampanyalar ile Lüleburgaz'da yaşayanlar arasındaki iletişim güçlendirilecektir. |
| Faaliyet Adı | Farklı hedef kitlelere hitap edecek eğitim programları planlanması ve düzenlenmesi |
| Sorumlu Harcama Birimi veya Birimleri | İtfaiye Müdürlüğü-Kültür ve Sosyal İşler Müdürlüğü |

Açıklamalar: İlk ve orta öğretim düzeyindeki okullarda 20 adet, ilçe sınırları içinde yer alan sanayi kuruluşları ve fabrikalarda 10 adet ve diğer kamu kurum ve kuruluşlarında 10 adet olmak üzere 40 adet yangın eğitim semineri ve yangın tatbikatı düzenlenmesi planlanmaktadır. Düzenlenecek eğitim öncesi ve sonrası yapılacak anketler sonucunda vatandaşların bilgilendirme düzeyleri ölçülecektir. Ayrıca katılımcılara el broşürleri dağıtılacaktır.

Yaklaşık 100 ebeveyne çocuk gelişimi ve psikolojisine yönelik eğitim semineri düzenlenecektir. Eğitimde düzenlenecek anket ile katılımcı memnuniyeti ölçülecektir.

Kent içindeki tüm oda ve dernek başkanlarına vatandaşlarla aralarındaki iletişimi sevgi ve hoşgörü temeline oturtacak seminerler düzenlenecektir.

Kent Konseyi Kadın Meclisi ile ortak çalışılarak ev hanımlarının üretime katılmayan iş güçlerinin tespiti yapılarak, eğitim programları yapılacaktır.

| Ekonomik Kod | | 2010 |
|--|------------------------------|---------------------|
| 01 | Personel Giderleri | |
| 02 | SGK Devlet Primi Giderleri | |
| 03 | Mal ve Hizmet Alım Giderleri | 11.000,00 TL |
| 04 | Faiz Giderleri | |
| 05 | Cari Transferler | |
| 06 | Sermaye Giderleri | |
| 07 | Sermaye Transferleri | |
| 08 | Borç verme | |
| Toplam Bütçe Kaynak İhtiyacı | | 11.000,00 TL |
| Bütçe Dışı Kaynak | Döner Sermaye | |
| | Diğer Yurtiçi | |
| | Yurt Dışı | |
| Toplam Bütçe Dışı Kaynak İhtiyacı | | |
| Toplam Kaynak İhtiyacı | | 11.000,00 TL |

FAALİYET MALİYETLERİ TABLOSU

| | |
|--|---|
| İdare Adı | LÜLEBURGAZ BELEDİYESİ |
| Performans Hedefi 5 | Kent halkının katılımıyla gerçekleştirilecek organizasyon, eğitim programları ve kampanyalar ile Lüleburgaz'da yaşayanlar arasındaki iletişim güçlendirilecektir. |
| Faaliyet Adı | Sevgi ve hoşgörünün önündeki engelleri kaldıran projeler üretilmesi |
| Sorumlu Harcama Birimi veya Birimleri | Kültür ve Sosyal İşler Md-Çevre Koruma ve Kontrol Md |

Açıklamalar: En az 500 kişinin katılımının hedeflendiği Günaydın Merhaba Lüleburgaz kampanyasında 200 kişiye anket uygulaması yapılacaktır. İstanbul Caddesi, Kongre Meydanında çiçek ve fidan dağıtım organizasyonu yapılacaktır. Vatandaşlara çevre bilincini geliştirmek amacıyla broşür dağıtılacak ve etkinliğe katılan vatandaşlarımıza anket yapılacaktır.

| Ekonomik Kod | | 2010 |
|--|------------------------------|---------------------|
| 01 | Personel Giderleri | |
| 02 | SGK Devlet Primi Giderleri | |
| 03 | Mal ve Hizmet Alım Giderleri | 11.000,00 TL |
| 04 | Faiz Giderleri | |
| 05 | Cari Transferler | |
| 06 | Sermaye Giderleri | |
| 07 | Sermaye Transferleri | |
| 08 | Borç verme | |
| Toplam Bütçe Kaynak İhtiyacı | | 11.000,00 TL |
| Bütçe Dışı Kaynak | Döner Sermaye | |
| | Diğer Yurtiçi | |
| | Yurt Dışı | |
| Toplam Bütçe Dışı Kaynak İhtiyacı | | |
| Toplam Kaynak İhtiyacı | | 11.000,00 TL |

FAALİYET MALİYETLERİ TABLOSU

| | |
|--|---|
| İdare Adı | LÜLEBURGAZ BELEDİYESİ |
| Performans Hedefi 5 | Kent halkının katılımıyla gerçekleştirilecek organizasyon, eğitim programları ve kampanyalar ile Lüleburgaz'da yaşayanlar arasındaki iletişim güçlendirilecektir. |
| Faaliyet Adı | Gönüllülük ilkesini özendirmeye ve teşvik etmeye yönelik faaliyetlerin gerçekleştirilmesi |
| Sorumlu Harcama Birimi veya Birimleri | Kültür ve Sosyal İşler Müdürlüğü |

Açıklamalar: Kentimizin tarihsel, kültürel, doğal mirasını ve fiziksel varlıklarını korumak ve geliştirmek, sürdürülebilir planlar yaparak ve uygulayarak, sürekli değişen, gelişen, güvenli ve huzurlu bir kent yaratmak, Lüleburgaz'da yaşayanlar arasında Lüleburgazlılık bilincini oluşturarak Lüleburgaz'da yaşayan herkesin yaşadığı kenti kendi evi gibi göreceği bir Lüleburgaz yaratmak için mahalle muhtarlarımızla birlikte Mahalle Gönüllüleri tespit edilecektir. Gönüllülerle her konuda koordinasyon halinde olunacaktır.

Mahalle muhtarları ile birlikte tespit edilen aileler arasında kardeş aile oluşturulacak, çeşitli organizasyonlara katılımları sağlanacaktır.

Belediyemize hizmet veren fahri gönüllüler tespit edilecektir. Ayrıca kentimize hizmet vermiş bir kişi seçilerek onur plaketi verileceği organizasyon düzenlenecektir.

| Ekonomik Kod | | 2010 |
|--|------------------------------|--------------------|
| 01 | Personel Giderleri | |
| 02 | SGK Devlet Primi Giderleri | |
| 03 | Mal ve Hizmet Alım Giderleri | 1.750,00 TL |
| 04 | Faiz Giderleri | |
| 05 | Cari Transferler | |
| 06 | Sermaye Giderleri | |
| 07 | Sermaye Transferleri | |
| 08 | Borç verme | |
| Toplam Bütçe Kaynak İhtiyacı | | 1.750,00 TL |
| Bütçe Dışı Kaynak | Döner Sermaye | |
| | Diğer Yurtiçi | |
| | Yurt Dışı | |
| Toplam Bütçe Dışı Kaynak İhtiyacı | | |
| Toplam Kaynak İhtiyacı | | 1.750,00 TL |

FAALİYET MALİYETLERİ TABLOSU

| İdare Adı | | LÜLEBURGAZ BELEDİYESİ |
|---|------------------------------|---|
| Performans Hedefi 5 | | Kent halkının katılımıyla gerçekleştirilecek organizasyon, eğitim programları ve kampanyalar ile Lüleburgaz'da yaşayanlar arasındaki iletişim güçlendirilecektir. |
| Faaliyet Adı | | Kentlilik bilincine yönelik faaliyetler gerçekleştirilmesi |
| Sorumlu Harcama Birimi veya Birimleri | | Tüm Müdürlükler |
| <p>Açıklamalar: Belediye personeli ve site, apartman, iş merkezi, iş hanı yöneticileri ve meslek odaları temsilcileri ile Lüleburgaz'da yaşayan tüm vatandaşların kentli olma sorumluluğunun sağlanmasına ve kentli davranış modellerinin benimsenmesine yönelik toplantılar yapılacaktır.</p> <p>Her ay bir müdürlüğün kentlilik bilincine yönelik slogan bulma noktasında görevlendirilmesi hedeflenmektedir. Bulunan slogan ve kentlilik bilincini geliştirici yazılar müdürlük yazışma eklerine ve matbu belgelerin arkasına yazılması suretiyle vatandaş tarafından bilinirlik düzeyinin artırılması planlanmaktadır.</p> | | |
| Ekonomik Kod | | 2010 |
| 01 | Personel Giderleri | |
| 02 | SGK Devlet Primi Giderleri | |
| 03 | Mal ve Hizmet Alım Giderleri | 500,00 TL |
| 04 | Faiz Giderleri | |
| 05 | Cari Transferler | |
| 06 | Sermaye Giderleri | |
| 07 | Sermaye Transferleri | |
| 08 | Borç verme | |
| Toplam Bütçe Kaynak İhtiyacı | | 500,00 TL |
| Bütçe Dışı Kaynak | Döner Sermaye | |
| | Diğer Yurtiçi | |
| | Yurt Dışı | |
| Toplam Bütçe Dışı Kaynak İhtiyacı | | |
| Toplam Kaynak İhtiyacı | | 500,00 TL |

AMAÇ 6.

**Çevresel olumsuzluklardan arınmış
yaşanabilir bir Lüleburgaz yaratmak**

PERFORMANS HEDEFİ TABLOSU

| | |
|----------------------------|--|
| İdare Adı | Lüleburgaz Belediyesi |
| Amaç 6 | Çevresel olumsuzluklardan arınmış yaşanabilir bir Lüleburgaz yaratmak |
| Hedef | 1.Temiz yenilenebilir enerji kullanımını sağlamak 2.Sıvı, katı ve gaz atıklarını bertaraf etmek 3.Ergene çevre planına uygun toprak ve su kaynaklarını korumak 4.Gürültü kirliliğini azaltmak 5.Görüntü kirliliğini azaltmak 6.Toplum sağlığının korunması için etkili önlemler almak |
| Performans Hedefi 6 | Çevresel olumsuzluklardan arınmış yaşanılabilir bir Lüleburgaz yaratılarak, toplum sağlığının korunması için gereken etkili önlemler alınacaktır. |

Açıklamalar:

"Temiz yenilenebilir enerji kullanımını sağlamak" hedefine yönelik olarak; Güneş enerjisi ile ısıtma sistemlerinin özendirilmesi ile ilgili Makine Mühendisleri Odası ve üretici firmalarla tanıtım programları düzenlenerek halkımızın bilgilendirilmesi sağlanacaktır. Bisiklet kullanımını teşvik edecek düzenlemeler yapılacaktır. Kömür kontrol noktası aracılığıyla şehre kaçak kömür girişinin önlenmesi sağlanacaktır.

"Sıvı, katı ve gaz atıklarının bertaraf etmek" hedefine yönelik olarak; Katı Atık Bertaraf Tesisinin alanı ile ilgili teknik ve hukuki işlemler tamamlanacak ve KIRKAB-2 Birliği ile yapımı sağlanacaktır. Evsel atık suların arıtılması için biyolojik arıtma tesisi yapımına başlanacaktır. Evsel katı atıkların kaynağında ayrıştırılması ile ilgili kampanyalar düzenlenecektir. Konut ve işyerlerinde kalorifer kazanlarının ehliyetli kişiler tarafından yakılması sağlanacaktır.

"Ergene çevre planına uygun toprak ve su kaynaklarını korumak" hedefine yönelik olarak; Kaçak su kuyularının tespitleri yapılacaktır. Yeşil alanlar düzenlenecek ve ağaç dikme kampanyaları gerçekleştirilecektir.

"Gürültü kirliliğinin azaltmak" hedefine yönelik olarak; İzin dışı, sesli yayın araçları ile yayının engellenmesi sağlanacaktır. Şehir içi trafiğinde klakson çalmanın engellenmesine yönelik çalışmalar yapılacaktır. Susturucusuz veya ses giderici parçaları olmayan motorlu kara taşıtlarının trafiğe çıkmalarının engellenmesi sağlanacaktır.

"Görüntü kirliliğini azaltmak" hedefine yönelik olarak; Kente ulaşımı sağlayan yolların ağaçlandırılması yapılacaktır. Görüntü kirliliği yaratan tente ve benzerleri tespit edilerek, uygun hale getirilmesi sağlanacaktır. Trafo binaları boyatılacaktır. Hizmet alanlarındaki aydınlatma tesisleri aktif hale getirilecektir. Kent içi temizliği yapılacak ve etkin olarak kontrolü sağlanacaktır.

"Toplum sağlığının korunması için etkili önlemler almak" hedefine yönelik olarak; Haşerelerle etkin mücadele edilecektir. Bulaşıcı hayvan hastalıkları ile mücadele için önlemler alınacaktır. Gıda denetimleri etkin bir şekilde yürütülecektir.

Temiz yenilenebilir enerji kullanımının sağlanması

| Performans Göstergeleri | | 2008 | 2009 | 2010 |
|-------------------------|---|------|------|-------|
| 1 | Güneş enerjisi ile ısıtma sistemlerini kullanan konut sayısındaki artış oranı | | | %5 |
| 2 | Yapılacak bisiklet yolu uzunluğu | | | 300 m |
| 3 | Denetlenen kamyon sayısı | | | 950 |
| 4 | Kaçak giriş yaptığı tespit edilen kamyon sayısı | | | 2 |

Sıvı,katı ve gaz atıklarının bertaraf edilmesi

| Performans Göstergeleri | | 2008 | 2009 | 2010 |
|-------------------------|---|------|------|------|
| 1 | Arazi tahsisinin yapılması | | | %100 |
| 2 | Biyolojik arıtma tesisi inşaatının tamamlanma oranı | | | %30 |
| 3 | Düzenlenecek kampanya sayısı | | | 2 |
| 4 | Kayıt altına alınan ehliyetli kaloriferli sayısı | | | 50 |
| 5 | Ehliyet alması sağlanan kaloriferli sayısı | | | 4 |

| Ergene çevre planına uygun toprak ve su kaynaklarının korunması | | | | |
|--|--|------------------------------------|------------------------|------------------------|
| Performans Göstergeleri | | 2008 | 2009 | 2010 |
| 1 | Mevzuata aykırı su kuyusu adedi | | | 2 |
| 2 | Yeşil alan olarak planlanan alanların düzenlenme oranı | | | %100 |
| 3 | Ağaç dikme organizasyonu sayısı | | | 3 |
| Gürültü kirliliğinin azaltılması | | | | |
| Performans Göstergeleri | | 2008 | 2009 | 2010 |
| 1 | İzin dışı, sesli yayın araçlarına yönelik uygulanan yasal işlem sayısı | | | 5 |
| 2 | Yerleştirilen tabela sayısı | | | 4 |
| 3 | Klakson yasağına ait konulan levha sayısı | | | 7 |
| 4 | Levhaların konulduğu yerlerde yaşayan halkın memnuniyet oranı | | | %60 |
| 5 | Uygun olmadığı tespit edilen araç sayısı | | | 6 |
| 6 | Yayımlanan yazı sayısı | | | 3 |
| Görüntü kirliliğinin azaltılması | | | | |
| Performans Göstergeleri | | 2008 | 2009 | 2010 |
| 1 | Dikilecek ağaç sayısı | | | 280 |
| 2 | Yönetmeliğe uygun hale getirilen tabela ve tente sayısı | | | 200 |
| 3 | Boyatılacak trafo binası | | | 3 |
| 4 | Elektrik aboneliği yaptırılacak park sayısı | | | 5 |
| 5 | Temizlik şikayetlerindeki azalma oranı | | | %20 |
| Toplum sağlığının korunması için etkili önlemler almak | | | | |
| Performans Göstergeleri | | 2008 | 2009 | 2010 |
| 1 | Haşere şikayetleri ile ilgili dilekçelerin çözüm oranı | | | %95 |
| 2 | Haşere şikayetlerindeki azalma oranı | | | %2 |
| 3 | Bulaşıcı hastalıklarla mücadele işlem (faaliyet) sayısı | | | 1000 |
| Faaliyetler | | Kaynak İhtiyacı (2010) (TL) | | |
| | | Bütçe | Bütçe Dışı | Toplam |
| 1 | Temiz yenilenebilir enerji kullanımının sağlanması | 100.000,00 TL | | 100.000,00 TL |
| 2 | Sıvı, katı ve gaz atıkların bertaraf edilmesi | 400.500,00 TL | 2.000.000,00 TL | 2.400.500,00 TL |
| 3 | Ergene çevre planına uygun toprak ve su kaynaklarının korunması | 30.000,00 TL | | 30.000,00 TL |
| 4 | Gürültü kirliliğinin azaltılması | 1.500,00 TL | | 1.500,00 TL |
| 5 | Görüntü kirliliğinin azaltılması | 3.033.000,00 TL | | 3.033.000,00 TL |
| 6 | Toplum sağlığının korunması için etkili önlemler alınması | 163.950,00 TL | | 163.950,00 TL |
| Genel Toplam | | 3.759.950,00 TL | 2.000.000,00 TL | 5.759.950,00 TL |

FAALİYET MALİYETLERİ TABLOSU

| | |
|--|---|
| İdare Adı | LÜLEBURGAZ BELEDİYESİ |
| Performans Hedefi 6 | Çevresel olumsuzluklardan arınmış yaşanılabilir bir Lüleburgaz yaratılarak, toplum sağlığının korunması için gereken etkili önlemler alınacaktır. |
| Faaliyet Adı | Temiz yenilenebilir enerji kullanımının sağlanması |
| Sorumlu Harcama Birimi veya Birimleri | Çevre Koruma ve Kontrol Müdürlüğü Fen İşleri Müdürlüğü-Zabıta Müdürlüğü |

Açıklamalar:

Güneş enerjisi ile ısıtma sistemlerinin özendirilmesi ile ilgili Makine Mühendisleri Odası ve üretici firmalarla tanıtım programları düzenlenerek, halkımızın bilgilendirilmesi sağlanacaktır.

Uygun görülen yollarımızda bisiklet yollarının yapılmasına yönelik düzenlemeler gerçekleştirilecektir.

04.04.2005 tarih ve 16/80 sayılı meclis kararı gereği 10 ton ve üzerinde yüke sahip kömür kamyonları şehre giriş yapamazlar. Program döneminde kömür kontrol noktasına görevli personel tarafından denetimler yapılarak uymayanlar hakkında yasal işlemler başlatılacaktır.

| Ekonomik Kod | | 2010 |
|--|------------------------------|----------------------|
| 01 | Personel Giderleri | |
| 02 | SGK Devlet Primi Giderleri | |
| 03 | Mal ve Hizmet Alım Giderleri | 50.000,00 TL |
| 04 | Faiz Giderleri | |
| 05 | Cari Transferler | |
| 06 | Sermaye Giderleri | 50.000,00 TL |
| 07 | Sermaye Transferleri | |
| 08 | Borç verme | |
| Toplam Bütçe Kaynak İhtiyacı | | 100.000,00 TL |
| Bütçe Dışı Kaynak | Döner Sermaye | |
| | Diğer Yurtiçi | |
| | Yurt Dışı | |
| Toplam Bütçe Dışı Kaynak İhtiyacı | | |
| Toplam Kaynak İhtiyacı | | 100.000,00 TL |

FAALİYET MALİYETLERİ TABLOSU

| | |
|--|---|
| İdare Adı | LÜLEBURGAZ BELEDİYESİ |
| Performans Hedefi 6 | Çevresel olumsuzluklardan arınmış yaşanılabilir bir Lüleburgaz yaratılarak, toplum sağlığının korunması için gereken etkili önlemler alınacaktır. |
| Faaliyet Adı | Sıvı, katı ve gaz atıkların bertaraf edilmesi |
| Sorumlu Harcama Birimi veya Birimleri | Çevre Koruma ve Kontrol Md-İmar ve Şehircilik Md. Zabıta Müdürlüğü |

Açıklamalar:

İmar ve Şehircilik Müdürlüğü tarafından yürütülen ve 10 Belediyeden oluşan KIRKAB-2 Birliğine ait Eskitaşlı Köyü 334.000 m² tescil harici orman arazisinin, Katı Atık Bertaraf Tesisi olarak Çevre ve Orman Bakanlığından tahsis işlemleri yapıldıktan sonra, koordinasyonu Çevre ve Orman Bakanlığı tarafından yürütülecek olan ve AB hibesi ile yapılacak olan Katı Atık Bertaraf Tesisi projesi kapsamına girmesi sağlanacaktır.

Belediyemiz Çevre Orman Bakanlığı koordinasyonunda yürütülen " 15 AB Atıksu Teknik Yardım Projesi Hazırlanması" kapsamına alınmıştır. Projeye 3 Ocak 2008 tarihinde başlanmıştır. Proje ile ilgili olarak % 75 AB, %10 Çevre ve Orman Bakanlığı hibesi alınacaktır. Proje tamamlanmış olup Brüksel'de onay aşamasındadır. 2010 yılında Merkezi Finans ve İhale Birimi tarafından ihaleye çıkılacaktır. Ardından inşaatın yapımına başlanacaktır.2012 yılında inşaatın tamamlanması hedeflenmektedir.

Evsel katı atıkların çöp döküm sahasına gitmeden kaynağında ayrıştırılması amacıyla kampanyalar düzenlenecektir. Faaliyet gerçekleştirilirken broşür bastırılacaktır.

Konut ve işyerlerinde kalorifer kazanlarının ehliyetli kişiler tarafından yakılmasının sağlanmasına yönelik olarak, cüru kayıtlı işlemleri sırasında apartman yöneticilerine ve çöp dökme izin belgesi talep eden traktör sahiplerine kalorifer kazanlarını yakan kişiler hakkında bilgi sahibi olunacak ve ehliyetli olmaları sağlanacaktır.

| Ekonomik Kod | | 2010 |
|--|------------------------------|------------------------|
| 01 | Personel Giderleri | |
| 02 | SGK Devlet Primi Giderleri | |
| 03 | Mal ve Hizmet Alım Giderleri | 400.500,00 TL |
| 04 | Faiz Giderleri | |
| 05 | Cari Transferler | |
| 06 | Sermaye Giderleri | |
| 07 | Sermaye Transferleri | |
| 08 | Borç verme | |
| Toplam Bütçe Kaynak İhtiyacı | | 400.500,00 TL |
| Bütçe Dışı Kaynak | Döner Sermaye | |
| | Diğer Yurtiçi | |
| | Yurt Dışı | 2.000.000,00 TL |
| Toplam Bütçe Dışı Kaynak İhtiyacı | | 2.000.000,00 TL |
| Toplam Kaynak İhtiyacı | | 2.400.500,00 TL |

FAALİYET MALİYETLERİ TABLOSU

| | | |
|---|---|---------------------|
| İdare Adı | LÜLEBURGAZ BELEDİYESİ | |
| Performans Hedefi 6 | Çevresel olumsuzluklardan arınmış yaşanılabilir bir Lüleburgaz yaratılarak, toplum sağlığının korunması için gereken etkili önlemler alınacaktır. | |
| Faaliyet Adı | Ergene çevre planına uygun toprak ve su kaynaklarının korunması | |
| Sorumlu Harcama Birimi veya Birimleri | Destek Hizmetler Müdürlüğü Çevre Koruma ve Kontrol Müdürlüğü | |
| Açıklamalar: | | |
| "TREDAŞ İşletme Müdürlüğünden belediyemiz sınırları içindeki özel ve kamuya ait derin su kuyularının abone kayıtları istenerek, yer altı sularının kontrollü kullanımının sağlanması amacıyla kaçak kullanımın önüne geçilecektir." | | |
| "Mevcut imar planında yeşil alan olarak ayrılmış alanlar tespit edilerek, uygun görüntülerinin peyzaj projeleri kapsamında ağaçlandırılması ve yenilendirilmesi hedeflenmektedir. Söz konusu alanlar Sivil Toplum Kuruluşları, okullar, Kent Konseyi Çevre ve Sağlık Meclisi ile ortaklaşa düzenlenen ağaç dikme organizasyonları ile ağaçlandırılacaktır." | | |
| Ekonomik Kod | | 2010 |
| 01 | Personel Giderleri | |
| 02 | SGK Devlet Primi Giderleri | |
| 03 | Mal ve Hizmet Alım Giderleri | 30.000,00 TL |
| 04 | Faiz Giderleri | |
| 05 | Cari Transferler | |
| 06 | Sermaye Giderleri | |
| 07 | Sermaye Transferleri | |
| 08 | Borç verme | |
| Toplam Bütçe Kaynak İhtiyacı | | 30.000,00 TL |
| Bütçe Dışı Kaynak | Döner Sermaye | |
| | Diğer Yurtiçi | |
| | Yurt Dışı | |
| Toplam Bütçe Dışı Kaynak İhtiyacı | | |
| Toplam Kaynak İhtiyacı | | 30.000,00 TL |

FAALİYET MALİYETLERİ TABLOSU

| | |
|--|---|
| İdare Adı | LÜLEBURGAZ BELEDİYESİ |
| Performans Hedefi 6 | Çevresel olumsuzluklardan arınmış yaşanılabilir bir Lüleburgaz yaratılarak, toplum sağlığının korunması için gereken etkili önlemler alınacaktır. |
| Faaliyet Adı | Gürültü kirliliğinin azaltılması |
| Sorumlu Harcama Birimi veya Birimleri | Zabıta Müdürlüğü |

Açıklamalar:

Kent içinde sesli yayın araçları ile yayının önlenmesi amacıyla belirlenen 4 farklı şehre giriş noktasına uyarı tabelası koyulacaktır. Uymayanlar hakkında Çevresel Gürültünün Değerlendirilmesi Yönetimi Yönetmeliği gereği yasal işlem uygulanacaktır.

Belirlenen ana caddelerin çeşitli yerlerine, klakson çalmanın yasak olduğunu belirten uyarı levhaları konulacaktır.

Müdürlüğümüz tarafından, belediyemiz internet sitesinde ve yerel gazetelerde konu ile ilgili bilgilendirme yazısı yayımlanacaktır. Susturucusuz ve ses giderici parçaları olmayan motorlu kara taşıtları tespit edildiklerinde Trafik Büro Amirliği'ne ihbar edilecektir.

| Ekonomik Kod | | 2010 |
|--|------------------------------|--------------------|
| 01 | Personel Giderleri | |
| 02 | SGK Devlet Primi Giderleri | |
| 03 | Mal ve Hizmet Alım Giderleri | 1.500,00 TL |
| 04 | Faiz Giderleri | |
| 05 | Cari Transferler | |
| 06 | Sermaye Giderleri | |
| 07 | Sermaye Transferleri | |
| 08 | Borç verme | |
| Toplam Bütçe Kaynak İhtiyacı | | 1.500,00 TL |
| Bütçe Dışı Kaynak | Döner Sermaye | |
| | Diğer Yurtiçi | |
| | Yurt Dışı | |
| Toplam Bütçe Dışı Kaynak İhtiyacı | | |
| Toplam Kaynak İhtiyacı | | 1.500,00 TL |

FAALİYET MALİYETLERİ TABLOSU

| | |
|--|---|
| İdare Adı | LÜLEBURGAZ BELEDİYESİ |
| Performans Hedefi 6 | Çevresel olumsuzluklardan arınmış yaşanılabilir bir Lüleburgaz yaratılarak, toplum sağlığının korunması için gereken etkili önlemler alınacaktır. |
| Faaliyet Adı | Görüntü kirliliğinin azaltılması |
| Sorumlu Harcama Birimi veya Birimleri | Çevre Koruma ve Kontrol Müdürlüğü Zabıta Müdürlüğü-Fen İşleri Müdürlüğü Destek Hizmetler Müdürlüğü-Temizlik İşleri Müdürlüğü |

Açıklamalar:

Kente ulaşım sağlayan yolların 3.000 metrelik kısmı bölge çevre kirliliğine etken bir saha olduğundan ağaçlandırılarak görüntü kirliliğinin önlenmesi hedeflenmektedir. Ayrıca Durak Mahallesi ve kent merkezindeki ara yolların ağaçlandırılması sağlanacaktır.

2009 yılında hazırlanan Lüleburgaz Belediyesi İlan Reklam Tabela ve Tente Yönetmeliği, tabela yapan işyerlerine ve bütün oda başkanlıklarına tebliğ edilerek vatandaşların bilgilendirilmesi amaçlanmış olup 2010 yılında yönetmelik hükümlerine aykırı olan ilan reklam elemanlarının yönetmeliğe uygun hale getirilmesi sağlanarak standarda kavuşturulacaktır.

Kentimizde bulunan 79 adet bina tipi ve 11 adet beton köşk tipi trafo binası bulunmaktadır. Bunlardan görüntü kirliliği oluşturanların tespiti yapılarak boyanacaktır.

Belediyemize ait tesislerimizin Tredaş İşletme Müdürlüğünden gelen yazı doğrultusunda çevre aydınlatmalarının abonelikleri yaptırılacaktır.2010 Yılında 5 parkın abonelik işlemleri yapılacaktır.

Kent içi temizlik yüklenici firma aracılığıyla yapılacak ve yapılan temizliğin kontrolü Zabıta ve Temizlik İşleri Müdürlüğü ile etkin bir şekilde gerçekleştirilecektir.

| Ekonomik Kod | | 2010 |
|--|------------------------------|------------------------|
| 01 | Personel Giderleri | |
| 02 | SGK Devlet Primi Giderleri | |
| 03 | Mal ve Hizmet Alım Giderleri | 3.033.000,00 TL |
| 04 | Faiz Giderleri | |
| 05 | Cari Transferler | |
| 06 | Sermaye Giderleri | |
| 07 | Sermaye Transferleri | |
| 08 | Borç verme | |
| Toplam Bütçe Kaynak İhtiyacı | | 3.033.000,00 TL |
| Bütçe Dışı Kaynak | Döner Sermaye | |
| | Diğer Yurtiçi | |
| | Yurt Dışı | |
| Toplam Bütçe Dışı Kaynak İhtiyacı | | |
| Toplam Kaynak İhtiyacı | | 3.033.000,00 TL |

FAALİYET MALİYETLERİ TABLOSU

| | |
|--|---|
| İdare Adı | LÜLEBURGAZ BELEDİYESİ |
| Performans Hedefi 6 | Çevresel olumsuzluklardan arınmış yaşanılabilir bir Lüleburgaz yaratılarak, toplum sağlığının korunması için gereken etkili önlemler alınacaktır. |
| Faaliyet Adı | Toplum sağlığının korunması için etkili önlemler alınması |
| Sorumlu Harcama Birimi veya Birimleri | Veterinerlik |

Açıklamalar: Sivrisinek, karasinek larva ve uçkun mücadele işi ilaç işçilik, araç, yakıt ve bütün ekipman dahil hizmet alımı yoluyla ihale edilmektedir. Mücadele ortalama 6 ay süreceği öngörülmektedir. 6 ay süresinde, toplam 1260 hektar alanda sivrisinek, karasinek larva mücadelesi ile toplam 9180 hektar alanda ergin sivrisinek ve karasinek mücadelesi yapılması planlanmaktadır. Mücadele için en az 1 adet Pick-up kamyonet , 1 adet ULV cihazı, 5 personel, ilaçlanacak alanlara yetecek miktarda uygun İlaç, yakıt ve diğer alet ve ekipmanlar ile yapılması planlanmaktadır.

Diğer Haşerelerle mücadele kapsamında 12 ay boyunca, vatandaşın gelen talep ve şikayetler doğrultusunda, problemlerin çözümü ve ilaçlanması ise Belediye araç, ekipman ve personeli aracılığı ile yapılacaktır.

Kuduz, Kuş gribi, Kırım Kongo Kanamalı Ateşi gibi hayvanlardan insanlara geçen hastalıklar yanında, önemli ekonomik kayıplara neden olan salgın hayvan hastalıkları ile mücadele kapsamında; müşahade, karantina, imha, ilaçlama, dezenfeksiyon, nakli, bakım, besleme, tedavi ve bunun gibi faaliyetler ilgili kurumlarla işbirliği içinde mevzuatlara göre yürütülmektedir.

Başta kuduz hastalığı olmak üzere çeşitli hastalıkların yayılmasında sahihsiz hayvanlarla mücadele kapsamında: başboş hayvanların toplanması, bakımı, beslenmesi, hayvan barınağının temizlik ve dezenfeksiyonunun yapılması sağlanacaktır. Sahipli, sahihsiz ev ve süs hayvanları kayıt altına alınması, talepler doğrultusunda barınakta bulunan hayvanların sahiplendirilmesi işlemleri yapılacak, gerektiği anda da ilgili kurumlarla ortak çalışmalar yapılacaktır. Belediye sınırları içinde varlığı saptanan salgın ve bulaşıcı hastalıklar ile şüpheli hayvan ölümleri İlçe Tarım Müdürlüğüne bildirilerek, gerekli tedbirlerin alınması sağlanacaktır.

Kuş gribi, kuduz ve bunun gibi zoonoz hastalıkları ile Salgın hayvan hastalıkları mücadele çerçevesinde; Personel, araç, alet-ekipman, ilaç ve teknik destek hizmetler verilecektir.

Hastanelerden belediyemize bildirilen sahipli ve sahihsiz hayvanlar tarafından ısırılma olaylarında; ısırılan hayvanlar barınaklarda 10-12 gün kuduz hastalığı yönünden müşahade altına alınır. Müşahade süresi sonunda sağlam görülen hayvanlara gerekli rapor düzenlenerek hastanelere bildirilecektir.

Kurban Bayramı süresince Belediye Mezbahasında kurbanlık büyükbaş ve küçükbaş hayvanların kesim, yüzme, parçalama ve kontrol hizmetleri verilecektir. Bunun dışında diğer kurbanlık hayvan kesim ve satış yerleri denetlenecektir.

Belediye Veterinerliği tarafından İlçemiz sınırları içinde üretilen büyükbaş ve küçükbaş hayvan, arılı kovan, et, deri ve buna benzer hayvan ve hayvansal ürünlere menşe şahadetnamesi düzenlenecektir.

İlçemizde satışa sunulan et, süt ve ürünlerinin, balıkların ve benzeri gıdaların periyodik olarak kontrol ve muayeneleri Belediye Veterinerliği ve Zabıta Ekipleri tarafından yapılacaktır. İlçemizde bulunan yaklaşık 12 adet balık satış yerinin haftada en az 1 kez ve yaklaşık 30 adet et satış yerinin ayda en az 1 kez kontrol edilmesi sağlanacaktır.

| Ekonomik Kod | | 2010 |
|--|------------------------------|----------------------|
| 01 | Personel Giderleri | |
| 02 | SGK Devlet Primi Giderleri | |
| 03 | Mal ve Hizmet Alım Giderleri | 163.950,00 TL |
| 04 | Faiz Giderleri | |
| 05 | Cari Transferler | |
| 06 | Sermaye Giderleri | |
| 07 | Sermaye Transferleri | |
| 08 | Borç verme | |
| Toplam Bütçe Kaynak İhtiyacı | | 163.950,00 TL |
| Bütçe Dışı Kaynak | Döner Sermaye | |
| | Diğer Yurtiçi | |
| | Yurt Dışı | |
| Toplam Bütçe Dışı Kaynak İhtiyacı | | |
| Toplam Kaynak İhtiyacı | | 163.950,00 TL |

AMAÇ 7.

Var olan potansiyeli harekete geçirmek üzere girişimcilik ruhunu teşvik etmek ve zemin yaratmak

PERFORMANS HEDEFİ TABLOSU

| | |
|--------------------------|---|
| İdare Adı | Lüleburgaz Belediyesi |
| Amaç 7 | Var olan potansiyeli harekete geçirmek üzere girişimcilik ruhunu teşvik etmek ve zemin yaratmak |
| Hedef | 2-Başarı öykülerini açığa çıkarmak üzere çalışmalar yapmak 3-Bu konuda etkin olabilecek grupları harekete geçirmek üzere destek almak ve destek vermek 4-Kurum içi yaratıcılık potansiyelini harekete geçirmek 5-Kırklareli Üniversitesi Meslek Yüksek Okulu'nun potansiyelini harekete geçirmek 7-Siyasal potansiyeli kullanmak |
| Performans Hedefi | Kurum içi ve kurum dışında yer alan dinamikler harekete geçirilerek girişimcilik ruhu teşvik edilecektir. |

Açıklamalar:

"Başarı öykülerini açığa çıkarmak üzere çalışmalar yapmak" hedefine yönelik olarak; başarı öykülerinin belediye dergisi 'Kentim Kendim' aracılığıyla halka duyurulması sağlanacak, kentliliğe ait kriterler belirlendikten sonra yılın vatandaşı seçilecek, yılın personeli olma noktasında kriterler belirlenecek, yılın girişimcisi seçilecektir.

"Bu konuda etkin olabilecek grupları harekete geçirmek üzere destek almak ve destek vermek" için; ev hanımlarının üretim faaliyetleri desteklenecek ve Sivil Toplum Kuruluşları'nın çalışmalarına katılmaları sağlanacak, üniversite öğrencilerinin kısmi zamanlı istihdamını sağlayacak iş kollarının tespit ve organizasyonu yapılacak, üretime katılmayan yeni insan kaynaklarının tespiti yapılacak, belediyemiz ile üniversite işbirliğinde yapılabilecek işler tespit edilecek ve organize edilecektir.

"Kurum içi yaratıcılık potansiyelini harekete geçirmek" üzere; Avrupa Birliği tarafından sağlanan fon kaynakları araştırılacak ve kabul edilen projeler yürütülecektir.

"Kırklareli Üniversitesi Meslek Yüksek Okulu'nun potansiyelini harekete geçirmek" için; belediye koordinasyonunda Lüleburgaz MYO'nun gelişiminin sağlanması için yapılabilecek işlerin tespit edilmesi ve organize edilmesi amacıyla toplantı organizasyonu düzenlenecektir.

"Siyasal potansiyeli kullanmak" hedefine yönelik olarak; İlçedeki siyasi parti teşkilatları ve milletvekilleri ile ortak toplantı organizasyonu düzenlenecektir.

Başarı öykülerini açığa çıkarmak üzere çalışmalar yapmak

| Performans Göstergeleri | | 2008 | 2009 | 2010 |
|--------------------------------|--|-------------|-------------|-------------|
| 1 | Dağıtılacak dergi sayısı | | | 135.000 |
| 2 | Yıl içinde dergide yayınlanacak başarı öyküsü sayısı | | | 4 |
| 3 | Kentlilik kriterlerinin belirlenmesi | | | %100 |
| 4 | Yılın personeli kriterlerinin belirlenmesi | | | %100 |

Bu konuda etkin olabilecek grupları harekete geçirmek üzere destek almak ve destek vermek

| Performans Göstergeleri | | 2008 | 2009 | 2010 |
|--------------------------------|--|-------------|-------------|-------------|
| 1 | Desteklenen ev hanımı sayısı | | | 10 |
| 2 | İstihdam edilen öğrenci sayısı | | | 10 |
| 3 | Tespiti yapılan kişi sayısı | | | 50 |
| 4 | Belediye-Üniversite işbirliğinde yapılacak faaliyet sayısı | | | 1 |

| Kurum içi yaratıcılık potansiyelini harekete geçirmek | | | | |
|--|--|------------------------------------|-------------------|---------------------|
| Performans Göstergeleri | | 2008 | 2009 | 2010 |
| 1 | Kabul edilen proje sayısı | | | 3 |
| Kırklareli Üniversitesi Meslek Yüksek Okulu'nun potansiyelini harekete geçirmek | | | | |
| Performans Göstergeleri | | 2008 | 2009 | 2010 |
| 1 | Toplantı katılım oranı | | | %80 |
| Siyasal potansiyeli kullanmak | | | | |
| Performans Göstergeleri | | 2008 | 2009 | 2010 |
| 1 | Toplantılarda çıkan uygulanabilir görüş ve öneri sayısı | | | 6 |
| 2 | Toplantı katılım oranı | | | %80 |
| Faaliyetler | | Kaynak İhtiyacı (2010) (TL) | | |
| | | Bütçe | Bütçe Dışı | Toplam |
| 2 | Başarı öykülerini açığa çıkarmak üzere çalışmalar yapılması | 2.000,00 TL | | 2.000,00 TL |
| 3 | Amacın gerçekleşmesin yönelik etkin olabilecek grupların harekete geçirmek üzere destek alınması ve destek verilmesi | 7.000,00 TL | | 7.000,00 TL |
| 4 | Kurum içi yaratıcılık potansiyelinin harekete geçirilmesi | 10.000,00 TL | | 10.000,00 TL |
| 5 | Kırklareli Üniversitesi Meslek Yüksek Okulu'nun potansiyelini harekete geçirilmesi | 7.000,00 TL | | 7.000,00 TL |
| 7 | Siyasal potansiyelin kullanılması | 7.000,00 TL | | 7.000,00 TL |
| Genel Toplam | | 33.000,00 TL | | 33.000,00 TL |

FAALİYET MALİYETLERİ TABLOSU

| | |
|--|---|
| İdare Adı | LÜLEBURGAZ BELEDİYESİ |
| Performans Hedefi 7 | Kurum içi ve kurum dışında yer alan dinamikler harekete geçirilerek girişimcilik ruhu teşvik edilecektir. |
| Faaliyet Adı | Başarı öykülerini açığa çıkarmak üzere çalışmalar yapılması |
| Sorumlu Harcama Birimi veya Birimleri | Kültür ve Sosyal İşler Md-Özel Kalem Md İnsan Kaynakları ve Eğitim Md. |

Açıklamalar: İlçemizde yaşayanların başarı öyküleri, üçer aylık dönemler halinde yılda 4 kez yayınlanan, içinde ilçemize ve belediyemize ait çok çeşitli bilgilerin yer aldığı belediyemiz tarafından hazırlanan Kentim Kendim dergisi aracılığıyla halka duyurulacaktır. Böylece diğer vatandaşlara da örnek teşkil edecek başarı öyküleri teşvik edilecektir. Dergi periyodik olarak 2008 yılından bu yana yayınlanmakta olup, bu faaliyetin gerçekleştirilmesinde aracı olacaktır.

Kurum içi ve kurum dışında düzenlenecek toplantılar ile kentlilik kriterlerinin belirlenmesi sağlanacaktır. Bu kriterler doğrultusunda yılın vatandaşı seçilerek onurlandırılacaktır.

Personel moral ve motivasyonunu yükseltmek amacıyla yılın personeli kriterleri belirlenecektir. Devam eden süreçte personel seçimi ya da Kurum için özellik arz eden hareketler ödüllendirilecektir.

Kentimizde girişimcilik ruhunu teşvik etmek adına yılın girişimcisi seçilecektir. Seçilecek kişi bir organizasyonla ödüllendirilecektir.

| Ekonomik Kod | | 2010 |
|--|------------------------------|--------------------|
| 01 | Personel Giderleri | |
| 02 | SGK Devlet Primi Giderleri | |
| 03 | Mal ve Hizmet Alım Giderleri | 2.000,00 TL |
| 04 | Faiz Giderleri | |
| 05 | Cari Transferler | |
| 06 | Sermaye Giderleri | |
| 07 | Sermaye Transferleri | |
| 08 | Borç verme | |
| Toplam Bütçe Kaynak İhtiyacı | | 2.000,00 TL |
| Bütçe Dışı Kaynak | Döner Sermaye | |
| | Diğer Yurtiçi | |
| | Yurt Dışı | |
| Toplam Bütçe Dışı Kaynak İhtiyacı | | |
| Toplam Kaynak İhtiyacı | | 2.000,00 TL |

FAALİYET MALİYETLERİ TABLOSU

| | |
|--|---|
| İdare Adı | LÜLEBURGAZ BELEDİYESİ |
| Performans Hedefi 7 | Kurum içi ve kurum dışında yer alan dinamikler harekete geçirilerek girişimcilik ruhu teşvik edilecektir. |
| Faaliyet Adı | Amacın gerçekleşmesin yönelik etkin olabilecek grupları harekete geçirmek üzere destek alınması ve destek verilmesi |
| Sorumlu Harcama Birimi veya Birimleri | Özel Kalem Md.-İnsan Kaynakları ve Eğitim Md. Kültür ve Sosyal İşler Md |

Açıklamalar: Kent Konseyi Kadın Meclisi ile koordineli çalışılarak ev hanımlarından en az 10 tanesinin üretim faaliyetleri desteklenecektir. Ev hanımların STK'nın çalışmalarına katılımlarını sağlamak amacıyla belediye dergimizde haber yapılacaktır.

Zabıta Müdürlüğü tarafından hazırlanan bilgi formu, kısmi zamanlı eleman çalıştırmak isteyen işyeri sahiplerine ruhsat başvuruları sırasında doldurturularak, belirli dönemlerde üniversite yönetimine bildirilmek suretiyle, iş kolları tespit edilip organizasyonu sağlanacaktır. Müdürlük kaynaklarıyla oluşturulacak faaliyet için ekstra bir kaynak ihtiyacı öngörülmemiştir.

İnsan kaynağının en doğru ve uygun yerde kullanılması ve çeşitli nedenlerle kullanılmayan insan kaynağının tespiti yapılacaktır.

Lüleburgaz Belediyesi ve Üniversite işbirliği kapsamında yapılabilecek işler tespit edilecek ve organize edilecektir.

| Ekonomik Kod | | 2010 |
|--|------------------------------|--------------------|
| 01 | Personel Giderleri | |
| 02 | SGK Devlet Primi Giderleri | |
| 03 | Mal ve Hizmet Alım Giderleri | 7.000,00 TL |
| 04 | Faiz Giderleri | |
| 05 | Cari Transferler | |
| 06 | Sermaye Giderleri | |
| 07 | Sermaye Transferleri | |
| 08 | Borç verme | |
| Toplam Bütçe Kaynak İhtiyacı | | 7.000,00 TL |
| Bütçe Dışı Kaynak | Döner Sermaye | |
| | Diğer Yurtiçi | |
| | Yurt Dışı | |
| Toplam Bütçe Dışı Kaynak İhtiyacı | | |
| Toplam Kaynak İhtiyacı | | 7.000,00 TL |

FAALİYET MALİYETLERİ TABLOSU

| | | |
|--|---|---------------------|
| İdare Adı | LÜLEBURGAZ BELEDİYESİ | |
| Performans Hedefi 7 | Kurum içi ve kurum dışında yer alan dinamikler harekete geçirilerek girişimcilik ruhu teşvik edilecektir. | |
| Faaliyet Adı | Kurum içi yaratıcılık potansiyelinin harekete geçirilmesi | |
| Sorumlu Harcama Birimi veya Birimleri | Yazı İşleri Müdürlüğü | |
| <p>Açıklamalar: Avrupa Birliği Genel Sekreterliği, Ulusal Hibe Ajansı, Türk İşbirliği ve Kalkınma İdaresi Başkanlığı vb. kurumların çağrı teklif programlarına, kent ve kurum ihtiyaçlarına ve var olan olguları iyileştirmek, geliştirmek adına proje fikirleri üretilecek ve hazırlanacaktır. Kabul edilen projelerin yürütümü sağlanacaktır.</p> | | |
| Ekonomik Kod | | 2010 |
| 01 | Personel Giderleri | |
| 02 | SGK Devlet Primi Giderleri | |
| 03 | Mal ve Hizmet Alım Giderleri | 10.000,00 TL |
| 04 | Faiz Giderleri | |
| 05 | Cari Transferler | |
| 06 | Sermaye Giderleri | |
| 07 | Sermaye Transferleri | |
| 08 | Borç verme | |
| Toplam Bütçe Kaynak İhtiyacı | | 10.000,00 TL |
| Bütçe Dışı Kaynak | Döner Sermaye | |
| | Diğer Yurtiçi | |
| | Yurt Dışı | |
| Toplam Bütçe Dışı Kaynak İhtiyacı | | |
| Toplam Kaynak İhtiyacı | | 10.000,00 TL |

FAALİYET MALİYETLERİ TABLOSU

| | | |
|--|---|--------------------|
| İdare Adı | LÜLEBURGAZ BELEDİYESİ | |
| Performans Hedefi 7 | Kurum içi ve kurum dışında yer alan dinamikler harekete geçirilerek girişimcilik ruhu teşvik edilecektir. | |
| Faaliyet Adı | Kırklareli Üniversitesi Meslek Yüksek Okulu'nun potansiyelini harekete geçirilmesi | |
| Sorumlu Harcama Birimi veya Birimleri | Özel Kalem Müdürlüğü | |
| <p>Açıklamalar:Bölgedeki sanayi kuruluşların temsilcileri,üniversite temsilcileri ve belediyemizin işbirliğinde Lüleburgaz MYO'nun gelişiminin sağlanması için yapılabilecek işlerin tespit edilmesi ve organize edilmesi amacıyla toplantı organizasyonları düzenlenecektir.</p> | | |
| Ekonomik Kod | | 2010 |
| 01 | Personel Giderleri | |
| 02 | SGK Devlet Primi Giderleri | |
| 03 | Mal ve Hizmet Alım Giderleri | 7.000,00 TL |
| 04 | Faiz Giderleri | |
| 05 | Cari Transferler | |
| 06 | Sermaye Giderleri | |
| 07 | Sermaye Transferleri | |
| 08 | Borç verme | |
| Toplam Bütçe Kaynak İhtiyacı | | 7.000,00 TL |
| Bütçe Dışı Kaynak | Döner Sermaye | |
| | Diğer Yurtiçi | |
| | Yurt Dışı | |
| Toplam Bütçe Dışı Kaynak İhtiyacı | | |
| Toplam Kaynak İhtiyacı | | 7.000,00 TL |

FAALİYET MALİYETLERİ TABLOSU

| | | |
|---|---|--------------------|
| İdare Adı | LÜLEBURGAZ BELEDİYESİ | |
| Performans Hedefi 7 | Kurum içi ve kurum dışında yer alan dinamikler harekete geçirilerek girişimcilik ruhu teşvik edilecektir. | |
| Faaliyet Adı | Siyasal potansiyelin kullanılması | |
| Sorumlu Harcama Birimi veya Birimleri | Özel Kalem Müdürlüğü | |
| <i>Açıklamalar:</i> Girişimcilik ruhunu teşvik etmek ve zemin yaratmak adına İlçedeki siyasi parti teşkilatları ve milletvekilleri ile ortak toplantı organizasyonu düzenlenecektir. | | |
| Ekonomik Kod | | 2010 |
| 01 | Personel Giderleri | |
| 02 | SGK Devlet Primi Giderleri | |
| 03 | Mal ve Hizmet Alım Giderleri | 7.000,00 TL |
| 04 | Faiz Giderleri | |
| 05 | Cari Transferler | |
| 06 | Sermaye Giderleri | |
| 07 | Sermaye Transferleri | |
| 08 | Borç verme | |
| Toplam Bütçe Kaynak İhtiyacı | | 7.000,00 TL |
| Bütçe Dışı Kaynak | Döner Sermaye | |
| | Diğer Yurtiçi | |
| | Yurt Dışı | |
| Toplam Bütçe Dışı Kaynak İhtiyacı | | |
| Toplam Kaynak İhtiyacı | | 7.000,00 TL |

D-İdarenin Toplam Kaynak İhtiyacı

Stratejik Planda yer alan amaç ve hedefler seti çerçevesinde 2010 yılı Performans Programı için önceliklendirilen amaç ve hedeflere ilişkin idare performans ve idare kaynak ihtiyacı tabloları gösterilmiştir

| İDARE PERFORMANS TABLOSU | | | | | | | | |
|--------------------------|----------|---|--------------|---------|------------|----------|--------------|---------|
| İdare Adı | | LÜLEBURGAZ BELEDİYESİ | | | | | | |
| Performans Hedefi | Faaliyet | | BÜTÇE İÇİ | | BÜTÇE DIŞI | | TOPLAM | |
| | | | TL | PAY (%) | T L | PA Y (%) | TL | PAY (%) |
| 1 | 1 | Vizyonun kent halkı ve belediye personeli tarafından 'ortak aklın' bilinci ve ruhu haline getirilip, benimsenmesi | 209.000,00 | 0,47 | | | 209.000,00 | 0,47 |
| | 2 | Kent Konseyinin sürdürülebilirliğini sağlanması | 15.500,00 | 0,04 | | | 15.500,00 | 0,04 |
| | 3 | Demokratik yapının geliştirilerek sürdürülebilirliğinin sağlanması | 8.000,00 | 0,02 | | | 8.000,00 | 0,02 |
| | 4 | Meslek odaları, dernekler ve sivil toplum örgütleri ile sağlıklı ve güçlü bir iletişim kurulması | 107.100,00 | 0,24 | | | 107.100,00 | 0,24 |
| | 5 | Özel ve kamu kurum ve kuruluşları ile sağlıklı, güçlü ve sürdürülebilir bir iletişim kurulması | 6.000,00 | 0,01 | | | 6.000,00 | 0,01 |
| 2 | 1 | Lüleburgaz'ın trafik sorununun çözülmesine yönelik çalışmalar yapılması | 1.085.000,00 | 2,46 | | | 1.085.000,00 | 2,46 |
| | 2 | Kent Bilgi Sistemi veri tabanına, teknolojik altyapısına ve hukuki altyapısına yönelik araştırma ve çalışmalar yapılması | 380.000,00 | 0,86 | | | 380.000,00 | 0,86 |
| | 3 | Kent gelişim alanları ile mevcut alanların alt yapı planlarının yapılması, hayata geçirilmesi ve sürdürülebilirliğinin sağlanması | 9.610.000,00 | 21,82 | | | 9.610.000,00 | 21,82 |
| 3 | 1 | Gerçekçi bütçe yapmaya yönelik faaliyetlerin gerçekleştirilmesi | 25.000,00 | 0,06 | | | 25.000,00 | 0,06 |
| | 2 | Yeni gelir kaynakları yaratmaya yönelik faaliyetlerin gerçekleştirilmesi | 0,00 | 0 | | | 0,00 | 0 |
| | 3 | Tahsilatı gerçekleştirici ve kolaylaştırıcı önlemler alınması | 7.000,00 | 0,02 | | | 7.000,00 | 0,02 |
| | 4 | Kaynakları, fayda ve maliyet unsurlarını da dikkate alarak verimli kullanılması | 0,00 | 0 | | | 0,00 | 0 |
| 4 | 1 | Çekim alanlarının planlanarak alt yapısının oluşturulması | 1.070.000,00 | 2,43 | | | 1.070.000,00 | 2,43 |
| | 2 | Dışarıdan kente gelecek olanların istek ve ihtiyaçlarını karşılayacak ortamın | 11.000,00 | 0,02 | | | 11.000,00 | 0,02 |

| | | | | | | | |
|--|---|--|----------------------|---------------|--|--|-----------------------------|
| | | yaratılması | | | | | |
| | 3 | Teknolojiyi de etkin olarak kullanarak her türlü tanıtıma ağırlık verilmesi | 39.000,00 | 0,09 | | | 39.000,00 0,09 |
| | 4 | Ulusal ve uluslar arası sanatsal, ticari, zirai, sportif ve kültürel etkinliklerin planlanması, icra edilerek, geleneksel hale getirilmesi | 765.000,00 | 1,74 | | | 765.000,00 1,74 |
| | 6 | Tarihi ve kültürel mirasın korunarak, yaşatılması | 325.000,00 | 0,74 | | | 325.000,00 0,74 |
| 5 | 1 | Yaşayanlar arasındaki iletişimi arttıracak ortamın yaratılması | 55.000,00 | 0,12 | | | 55.000,00 0,12 |
| | 2 | Farklı hedef kitlelere hitap edecek eğitim programları planlanması ve düzenlenmesi | 11.000,00 | 0,02 | | | 11.000,00 0,02 |
| | 3 | Sevgi ve hoşgörünün önündeki engelleri kaldıran projeler üretilmesi | 11.000,00 | 0,02 | | | 11.000,00 0,02 |
| | 4 | Gönüllülük ilkesini özendirmeye ve teşvik etmeye yönelik faaliyetlerin gerçekleştirilmesi | 1.750,00 | 0 | | | 1.750,00 0 |
| | 6 | Kentlilik bilincine yönelik faaliyetler gerçekleştirilmesi | 500,00 | 0 | | | 500,00 0 |
| 6 | 1 | Temiz yenilenebilir enerji kullanımının sağlanması | 100.000,00 | 0,23 | | | 131.000,00 0,23 |
| | 2 | Sıvı, katı ve gaz atıkların bertaraf edilmesi | 400.500,00 | 0,91 | | | 400.500,00 0,91 |
| | 3 | Ergene çevre planına uygun toprak ve su kaynaklarının korunması | 30.000,00 | 0,07 | | | 30.000,00 0,07 |
| | 4 | Gürültü kirliliğinin azaltılması | 1.500,00 | 0 | | | 1.500,00 0 |
| | 5 | Görüntü kirliliğinin azaltılması | 3.033.000,00 | 6,89 | | | 3.033.000,00 6,89 |
| | 6 | Toplum sağlığının korunması için etkili önlemler alınması | 163.950,00 | 0,37 | | | 163.950,00 0,37 |
| 7 | 2 | Başarı öykülerini açığa çıkarmak üzere çalışmalar yapılması | 2.000,00 | 0 | | | 2.000,00 0 |
| | 3 | Amacın gerçekleşmesin yönelik etkin olabilecek grupları harekete geçirmek üzere destek alınması ve destek verilmesi | 7.000,00 | 0,02 | | | 7.000,00 0,02 |
| | 4 | Kurum içi yaratıcılık potansiyelinin harekete geçirilmesi | 10.000,00 | 0,02 | | | 10.000,00 0,02 |
| | 5 | Kırklareli Üniversitesi Meslek Yüksek Okulu'nun potansiyelini harekete geçirilmesi | 7.000,00 | 0,02 | | | 7.000,00 0,02 |
| | 7 | Siyasal potansiyelin kullanılması | 7.000,00 | 0,02 | | | 7.000,00 0,02 |
| Performans Hedefleri Maliyetleri Toplamı | | | 17.503.800,00 | 39,75 | | | 17.503.800,00 39,75 |
| Genel Yönetim Giderleri | | | 26.532.485,00 | 60,25 | | | 26.532.485,00 60,25 |
| Diğer İdarelere Transfer Edilecek Kaynaklar Toplamı | | | 0,00 | | | | 0,00 |
| Genel Toplam | | | 44.036.285,00 | 100,00 | | | 44.036.285,00 100,00 |

TOPLAM KAYNAK İHTİYACI TABLOSU

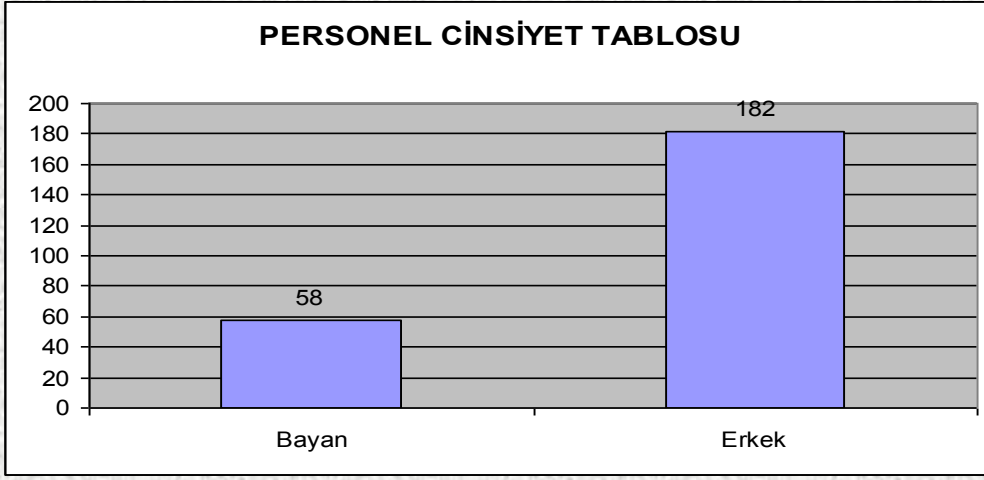
| İdare Adı | | LÜLEBURGAZ BELEDİYESİ | | | |
|-------------------------------|-----------------------------------|------------------------------|---------------------------------|---|------------------|
| | Ekonomik Kod | Faaliyet Toplamı | Genel Yönetim Giderleri Toplamı | Diğer İdarelere Transfer Edilecek Kaynaklar Toplamı | Genel Toplam |
| | | | | Bütçe İçi | Bütçe Dışı |
| Bütçe Kaynak İhtiyacı | 01 | Personel Giderleri | | 8.575.135,00 TL | 8.575.135,00 TL |
| | 02 | SGK Devlet Primi Giderleri | | 1.286.550,00 TL | 1.286.550,00 TL |
| | 03 | Mal ve Hizmet Alım Giderleri | 11.851.800,00 TL | 3.251.450,00 TL | 15.103.250,00 TL |
| | 04 | Faiz Giderleri | | | |
| | 05 | Cari Transferler | | 2.651.350,00 TL | 2.651.350,00 TL |
| | 06 | Sermaye Giderleri | 5.652.000,00 TL | 7.538.000,00 TL | 13.190.000,00 TL |
| | 07 | Sermaye Transferleri | | 238.000,00 TL | 238.000,00 TL |
| | 08 | Borç Verme | | | |
| | 09 | Yedek Ödenek | | 3.000.000,00 TL | 3.000.000,00 TL |
| | Toplam Bütçe Kaynak İhtiyacı | | 17.503.800,00 TL | 26.532.485,00 TL | |
| Bütçe Dışı Kaynak | Döner Sermaye | | | | |
| | Diğer Yurt İçi | | | | |
| | Yurt Dışı | | | | |
| | Toplam Bütçe Dışı Kaynak İhtiyacı | | 17.503.800,00 TL | 26.532.485,00 TL | |
| Toplam Kaynak İhtiyacı | | 17.503.800,00 TL | 26.532.485,00 TL | | 44.036.285,00 TL |

III-EKLER**FAALİYETLERDEN SORUMLU HARCAMA BİRİMLERİNE İLİŞKİN TABLO**

| İdare Adı | LÜLEBURGAZ BELEDİYESİ | |
|---|---|---|
| PERFORMANS HEDEFİ | FAALİYETLER | SORUMLU BİRİMLER |
| Kent Konseyi, meslek odaları, dernekler, sivil toplum örgütleri, özel ve kamu kurum ve kuruluşları ile demokratik yapının gelişmesine katkı sağlayacak sürdürülebilir bir iletişim mekanizması kurularak, vizyonumuz ortak aklın ruhu ve bilinci haline getirilecektir. | Vizyonun kent halkı ve belediye personeli tarafından 'ortak aklın' bilinci ve ruhu haline getirilip, benimsenmesi | Bilgi İşlem Müd.-İnsan Kaynakları ve Eğitim Müd. Kültür ve Sosyal İşler Müd.- Yazı İşleri Müdürlüğü |
| | Kent Konseyi'nin sürdürülebilirliğinin sağlanması | Kültür ve Sosyal İşler Md- Çevre Koruma ve Kontrol Md |
| | Demokratik yapının geliştirilerek sürdürülebilirliğinin sağlanması | Tüm Müdürlükler |
| | Meslek odaları, dernekler ve sivil toplum örgütleri ile sağlıklı ve güçlü bir iletişim kurulması | Fen İşleri Müdürlüğü-İtfaiye Müdürlüğü-Zabıta Müdürlüğü-Çevre Koruma ve Kontrol Müd-Gelir Müdürlüğü-Kültür ve Sosyal İşler Müd. |
| | Özel ve kamu kurum ve kuruluşları ile sağlıklı, güçlü ve sürdürülebilir bir iletişim kurulması | Özel Kalem Müdürlüğü |
| Belediyenin tanımlanmış görev ve sorumluluklarının etkinliği ve verimliliğinin sağlanması ve kent halkının tüm taleplerinin karşılanabilmesi için idari, teknolojik, hukuki ve fiziki altyapı kurulacaktır. | Lüleburgaz'ın trafik sorununun çözülmesine yönelik çalışmalar yapılması | İmar ve Şehircilik Müdürlüğü-Fen İşleri Müdürlüğü Kültür ve Sosyal İşler Müdürlüğü |
| | Kent Bilgi Sistemin veri tabanına, teknolojik altyapısına ve hukuki altyapısına yönelik araştırma ve çalışmalar yapılması | İmar ve Şehircilik Müdürlüğü-Bilgi İşlem Müdürlüğü |
| | Kent gelişim alanları ile mevcut alanların alt yapı planlarının yapılması, hayata geçirilmesi ve sürdürülebilirliğinin sağlanması | Fen İşleri Müdürlüğü-Destek Hizmetler Müdürlüğü |
| Performans esaslı bütçe hazırlanacak ve bütçenin en az %90 oranında gerçekleşmesini sağlamak için gerekli önlemler alınacaktır. | Gerçekçi bütçe yapmaya yönelik faaliyetlerin gerçekleştirilmesi | Mali Hizmetler Müdürlüğü-Bilgi İşlem Müdürlüğü İnsan Kaynakları ve Eğitim Müdürlüğü-Gelir Müdürlüğü |
| | Yeni gelir kaynakları yaratmaya yönelik faaliyetlerin gerçekleştirilmesi | Mali Hizmetler Müdürlüğü-İmar ve Şehircilik Müdürlüğü Gelir Müdürlüğü |

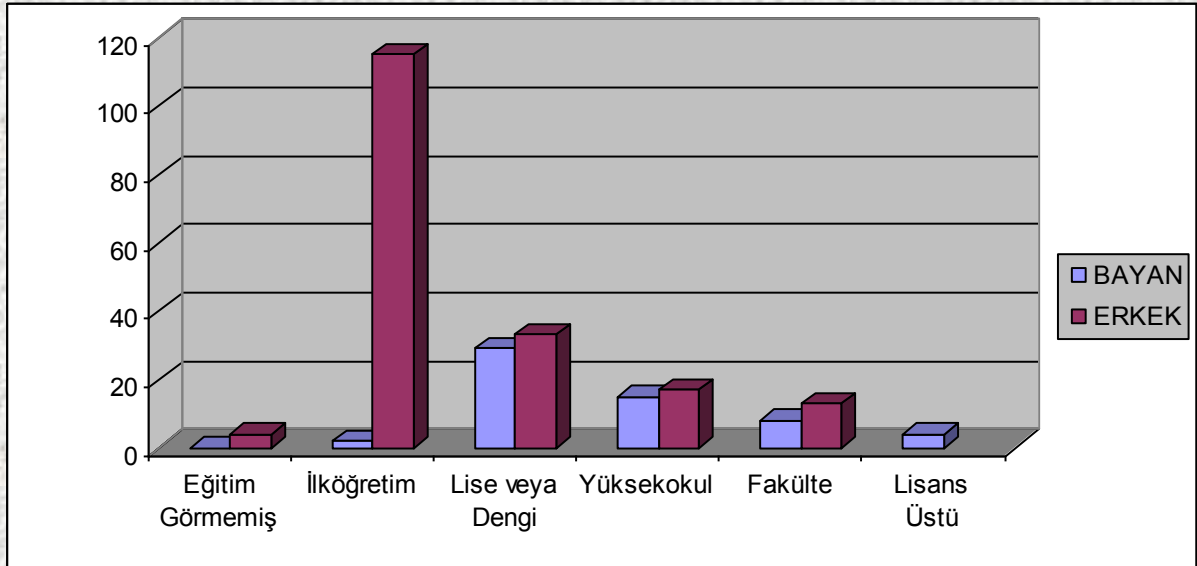
| | | |
|---|---|---|
| | Tahsilatı gerçekleştirici ve kolaylaştırıcı önlemler alınması | Gelir Müdürlüğü-Zabıta Müdürlüğü |
| | Kaynakları, fayda ve maliyet unsurlarını da dikkate alarak verimli kullanılması | Tüm Müdürlükler |
| Trakya'nın cazibe merkezi haline gelmesini sağlayacak yeni çekim alanları yaratılarak, kentte gerçekleştirilecek her türlü faaliyetin tanıtımı sağlanacaktır | Çekim alanlarının planlanarak alt yapısının oluşturulması | İmar ve Şehircilik Müdürlüğü-Fen İşleri Müdürlüğü Veterinerlik |
| | Dışarıdan kente gelecek olanların istek ve ihtiyaçlarını karşılayacak ortamın yaratılması | Özel Kalem Müdürlüğü |
| | Teknolojiyi de etkin olarak kullanarak her türlü tanıtıma ağırlık verilmesi | Tüm Müdürlükler |
| | Ulusal ve uluslar arası sanatsal, ticari, zirai, sportif ve kültürel etkinlikler planlamak, icra etmek ve onları geleneksel hale getirmek | Kültür ve Sosyal İşler Müdürlüğü-Veterinerlik |
| | Tarihi ve kültürel mirasın korunarak, yaşatılması | Fen İşleri Müdürlüğü-İmar ve Şehircilik Müdürlüğü |
| Kent halkının katılımıyla gerçekleştirilecek organizasyon, eğitim programları ve kampanyalar ile Lüleburgaz'da yaşayanlar arasındaki iletişim güçlendirilecektir. | Yaşayanlar arasındaki iletişimi arttıracak ortamın yaratılması | Kültür ve Sosyal İşler Müdürlüğü |
| | Farklı hedef kitlelere hitap edecek eğitim programları planlanması ve düzenlenmesi | İtfaiye Müdürlüğü-Kültür ve Sosyal İşler Müdürlüğü |
| | Sevgi ve hoşgörünün önündeki engelleri kaldıran projeler üretilmesi | Kültür ve Sosyal İşler Md-Çevre Koruma ve Kontrol Md |
| | Gönüllülük ilkesini özendirmeye ve teşvik etmeye yönelik faaliyetlerin gerçekleştirilmesi | Kültür ve Sosyal İşler Müdürlüğü |
| | Kentlilik bilincine yönelik faaliyetler gerçekleştirilmesi | Tüm Müdürlükler |
| Çevresel olumsuzluklardan arınmış yaşanılabilir bir Lüleburgaz yaratılarak, toplum sağlığının korunması için gereken etkili önlemler alınacaktır. | Temiz yenilenebilir enerji kullanımının sağlanması | Çevre Koruma ve Kontrol Müdürlüğü Fen İşleri Müdürlüğü-Zabıta Müdürlüğü |
| | Sıvı, katı ve gaz atıkların bertaraf edilmesi | Çevre Koruma ve Kontrol Md-İmar ve Şehircilik Md. Zabıta Müdürlüğü |
| | Ergene çevre planına uygun toprak ve su kaynaklarının korunması | Destek Hizmetler Müdürlüğü Çevre Koruma ve Kontrol Müdürlüğü |
| | Gürültü kirliliğinin azaltılması | Zabıta Müdürlüğü |
| | Görüntü kirliliğinin azaltılması | Çevre Koruma ve Kontrol Müdürlüğü-Zabıta Müdürlüğü-Fen İşleri Müdürlüğü-Destek Hizmetler Müdürlüğü- |

| | | |
|---|--|---|
| | | Temizlik İşleri Md |
| | Toplum sağlığının korunması için etkili önlemler alınması | Veterinerlik |
| Kurum içi ve kurum dışında yer alan dinamikler harekete geçirilerek girişimcilik ruhu teşvik edilecektir. | Başarı öykülerini açığa çıkarmak üzere çalışmalar yapılması | Kültür ve Sosyal İşler Md- Özel Kalem Md İnsan Kaynakları ve Eğitim Md. |
| | Amacın gerçekleşmesin yönelik etkin olabilecek grupların harekete geçirmek üzere destek alınması ve destek verilmesi | Özel Kalem Md.-İnsan Kaynakları ve Eğitim Md. Kültür ve Sosyal İşler Md |
| | Kurum içi yaratıcılık potansiyelinin harekete geçirilmesi | Yazı İşleri Müdürlüğü |
| | Kırklareli Üniversitesi Meslek Yüksek Okulu'nun potansiyelini harekete geçirilmesi | Özel Kalem Müdürlüğü |
| | Siyasal potansiyelin kullanılması | Özel Kalem Müdürlüğü |



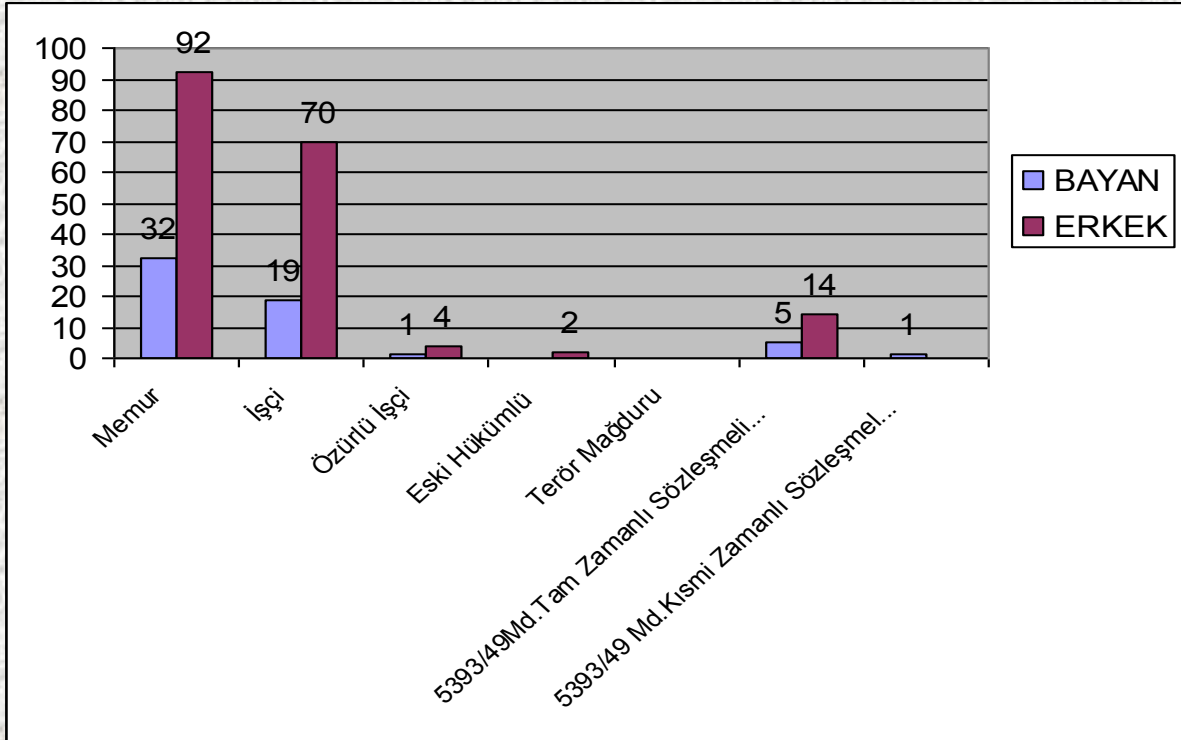
Grafik 6: Personelin Cinsiyete Göre Dağılımı

| PERSONELİN EĞİTİM DURUMU | | |
|--------------------------|-------|-------|
| | BAYAN | ERKEK |
| Eğitim Görmemiş | 0 | 4 |
| İlköğretim | 2 | 115 |
| Lise veya Dengi | 29 | 33 |
| Yüksekokul | 15 | 17 |
| Fakülte | 8 | 13 |
| Lisans Üstü | 4 | |



Grafik 7: Personelin Eğitim Durumu

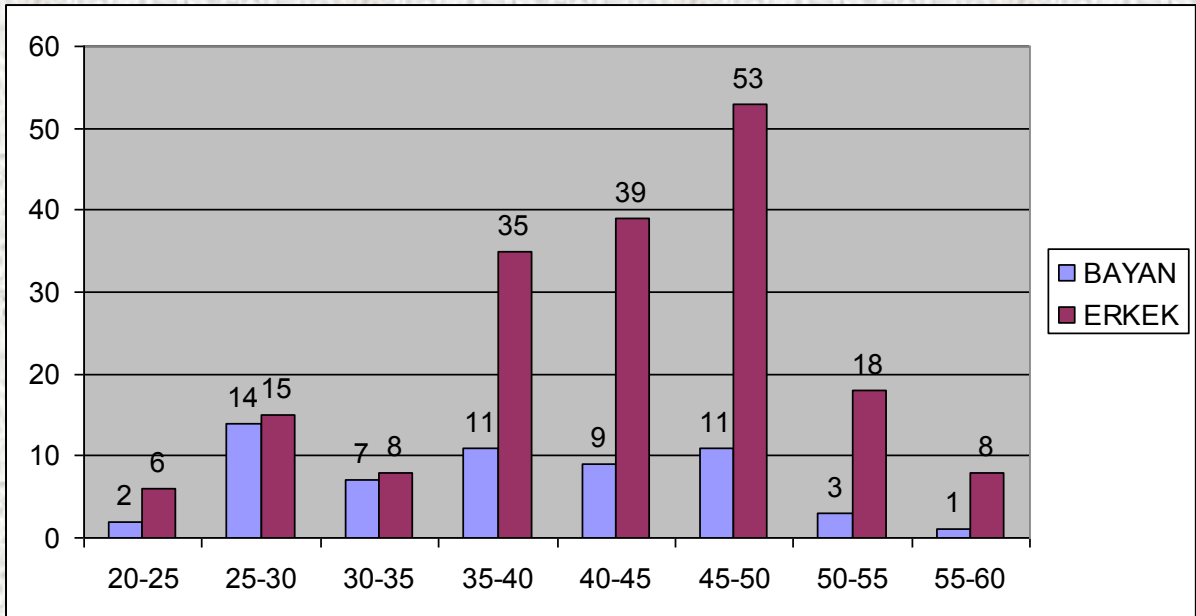
| PERSONELİN STATÜ VE CİNSİYETE GÖRE DAĞILIM TABLOSU | | | |
|--|-------|-------|--------|
| STATÜSÜ | BAYAN | ERKEK | TOPLAM |
| Memur | 32 | 92 | 124 |
| İşçi | 19 | 70 | 89 |
| Özürlü İşçi | 1 | 4 | 5 |
| Eski Hükümlü | | 2 | 2 |
| Terör Mağduru | | | |
| 5393/49Md.Tam Zamanlı Sözleşmeli Personel | 5 | 14 | 19 |
| 5393/49 Md.Kısmi Zamanlı Sözleşmeli Personel | 1 | | 1 |
| Toplam | 58 | 182 | 240 |



Grafik 8: Personelin Statü ve Cinsiyete Göre Dağılımını Birlikte Gösteren Grafik

PERSONELİN YAŞ GRUPLARINA GÖRE DAĞILIMI

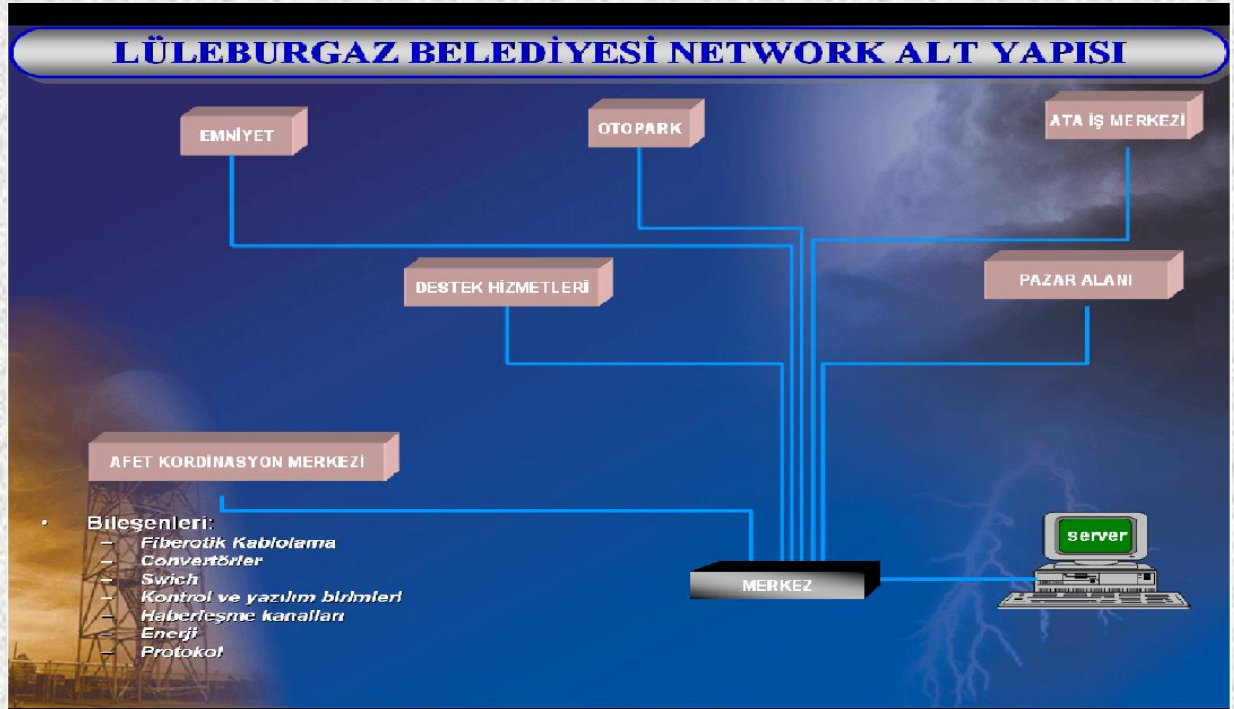
| YAŞ | MEMUR | | | İŞÇİ | | | SÖZLEŞMELİ PERSONEL | | | TOPLAM | | |
|---------------|-----------|-----------|------------|-----------|-----------|-----------|---------------------|-----------|-----------|-----------|------------|------------|
| | BAYAN | ERKEK | TOPLAM | BAYAN | ERKEK | TOPLAM | BAYAN | ERKEK | TOPLAM | BAYAN | ERKEK | TOPLAM |
| 20-25 | 0 | 5 | 5 | 2 | 1 | 3 | 0 | 0 | 0 | 2 | 6 | 8 |
| 25-30 | 9 | 12 | 21 | 3 | 1 | 4 | 2 | 2 | 4 | 14 | 15 | 29 |
| 30-35 | 0 | 1 | 1 | 7 | 2 | 9 | 0 | 5 | 5 | 7 | 8 | 15 |
| 35-40 | 4 | 2 | 6 | 4 | 27 | 31 | 3 | 6 | 9 | 11 | 35 | 46 |
| 40-45 | 8 | 13 | 21 | 1 | 25 | 26 | 0 | 1 | 1 | 9 | 39 | 48 |
| 45-50 | 7 | 37 | 44 | 3 | 16 | 19 | 1 | 0 | 1 | 11 | 53 | 64 |
| 50-55 | 3 | 16 | 19 | 0 | 2 | 2 | 0 | 0 | 0 | 3 | 18 | 21 |
| 55-60 | 1 | 6 | 7 | 0 | 2 | 2 | 0 | 0 | 0 | 1 | 8 | 9 |
| TOPLAM | 32 | 92 | 124 | 20 | 76 | 96 | 6 | 14 | 20 | 58 | 182 | 240 |



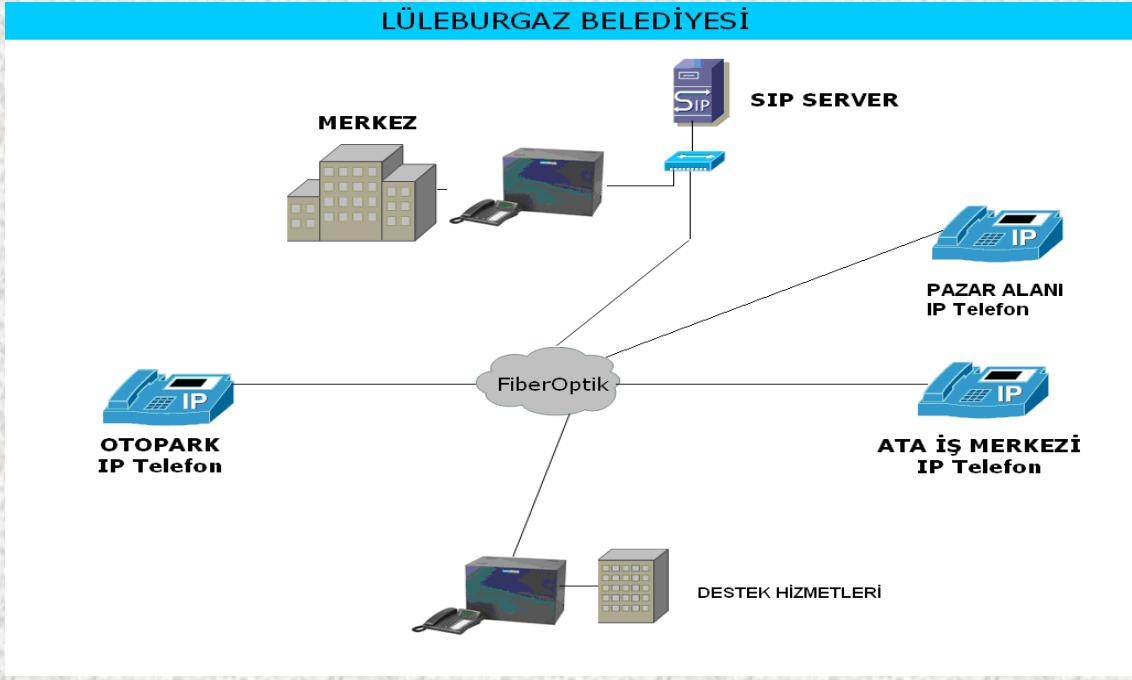
Grafik 9: Personelin Yaşa Göre Dağılım Grafiği



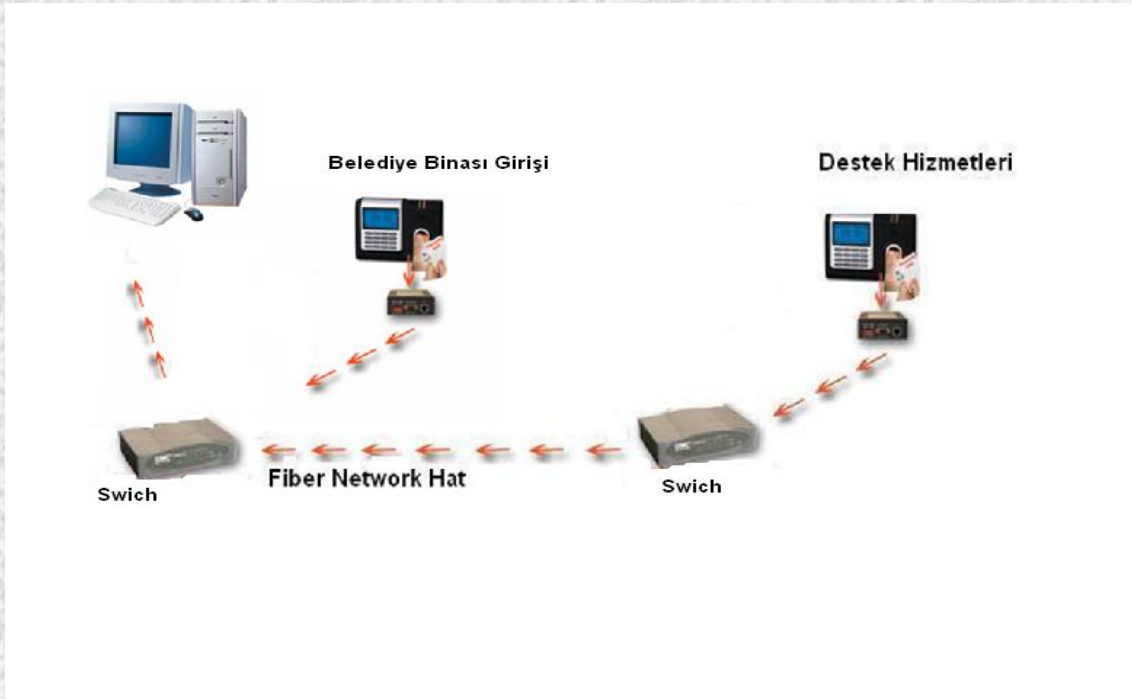
Grafik 10: Lüleburgaz Belediyesi Otopark Kontrol Sistem Yapısı



Grafik 11: Lüleburgaz Belediyesi Network Alt Yapısı



Grafik 12: Lüleburgaz Belediyesi Telefon Alt Yapı Şeması



Grafik 13: Lüleburgaz Belediyesi Personel Takip Sistemi