

2015

PERFORMANS PROGRAMI



LÜLEBURGAZ BELEDİYESİ





LÜLEBURGAZ BELEDİYESİ

www.luleburgaz.bel.tr

TEL: 0288 417 10 12

FAX: 0288 417 47 79



*“Büyük işler, önemli girişimler ancak birlikte
çalışma ile elde edilir.”*

K. Atatürk



**“ Sürekli geliřtirilemeyen herřey,
gerilemeye mahkumdur.”**

Sunuş

5018 Sayılı Kamu Mali Yönetimi ve Kontrol Kanununun temel amacı, kalkınma planları ve programlarda yer alan politika ve hedefler doğrultusunda kamu kaynaklarının etkili, ekonomik ve verimli bir şekilde elde edilmesi ve kullanılmasını, hesap verebilirliği ve malî saydamlığı sağlamak üzere, kamu malî yönetiminin yapısını ve işleyişini, kamu bütçelerinin hazırlanmasını, uygulanmasını, tüm malî işlemlerin muhasebeleştirilmesini, raporlanmasını ve malî kontrolü düzenlemektir.

Bu amaçla yola çıkarak hazırladığımız 2012-2016 Stratejik Planımız, stratejik yönetim anlayışını benimsemiş kurumumuzun en önemli kurumsal yol haritasıdır.

Stratejik Planın mali bölümü performans bütçe ile yapılan kaynak tahsisleriyle gerçekleştirilmektedir. Performans Programında yer alan performans hedeflerinin de, Stratejik Planın amaçlarına hizmet etmesi gerekmektedir.

Performans esaslı bütçeleme, kaynakların kamu idarelerinin amaç ve hedefleri doğrultusunda tahsisini ve kullanılmasını sağlayan, performans ölçümü ve değerlendirmesi yaparak ulaşılmak istenen hedeflere ulaşıp ulaşılmadığını tespit eden ve sonuçları raporlayan bir bütçeleme sistemidir. Bu sistem merkezden yönetimi esas alan kaynak dağılımı ve girdi odaklı geleneksel bütçeleme anlayışı yerine, yetki ve sorumluluk dağıtımını ile kaynakların yerinden yönetimini esas alan mali yönetim ve çıktı-sonuç odaklıdır.

2012-2016 Stratejik Planımızın 7 Stratejik Amacına taşıyacak, 2015 Mali Yılı Performans Programımızda 28 adet performans hedefi ve 69 adet faaliyet bulunmakta olup 55.722.500,00 TL kaynak kullanımı öngörülmüştür. Programın, kaynakları bilimsel ve doğru kullanarak, sürekli gelişen ve değişen kenti yaratmak konusunda iyi bir rehber olacağı, hizmete, kalite ve sonuç eksenli katkılar sağlayacağı konusunda inancım tamdır.

Vizyonumuzda altını çizdiğimiz “yaşamaktan mutlu olacağımız kenti yaratmak” yolunda değerli katkılarını esirgemeyen tüm paydaşlara, değerli meclis üyelerimize, çalışma arkadaşlarıma teşekkür ediyor, Programın 2015 yılı için rehber olmasını ve başarıyla uygulanmasını diliyorum.



Emin HALEBAK

Lüleburgaz Belediye Başkanı

İÇİNDEKİLER



1-GENEL BİLGİLER

A-Görev ve Sorumluluklar	7
B- Teşkilat Yapısı	10
C-Fiziksel Kaynaklar	11
D-İnsan Kaynakları	22



2-PERFORMANS BİLGİLERİ

A-Temel Politika ve Öncelikler	25
B-Amaç ve Hedefler	30
C-Performans Hedef ve Göstergeleri ile Faaliyetler	33
D-İdarenin Toplam Kaynak İhtiyacı	60



3-EKLER

Faaliyetlerden Sorumlu Harcama Birimleri	68
Harcama Birimleri Faaliyet Maliyet Tablosu	71
Performans Hedefleri Toplam Maliyetleri	77
Onuncu Kalkınma Planı hedef ve politika başlıkları	79



I-genel bilgiler

[A] YETKİ, GÖREV ve SORUMLULUKLAR

Belediye; belde sakinlerinin mahalli müşterek nitelikteki ihtiyaçlarını karşılamak üzere kurulan ve karar organı seçmenler tarafından seçilerek oluşturulan, idari ve mali özerkliğe sahip kamu tüzel kişisini ifade eder.

Belediyenin görev ve sorumlulukları

Belediye, mahallî müşterek nitelikte olmak şartıyla;

a) İmar, su ve kanalizasyon, ulaşım gibi kentsel alt yapı; coğrafi ve kent bilgi sistemleri; çevre ve çevre sağlığı, temizlik ve katı atık; zabıta, itfaiye, acil yardım, kurtarma ve ambulans; şehir içi trafik; defin ve mezarlıklar; ağaçlandırma, park ve yeşil alanlar; konut; kültür ve sanat, turizm ve tanıtım, gençlik ve spor; sosyal hizmet ve yardım, nikâh, meslek ve beceri kazandırma; ekonomi ve ticaretin geliştirilmesi hizmetlerini yapar veya yaptırır. Büyükşehir belediyeleri ile nüfusu 100.000'in üzerindeki belediyeler, kadınlar ve çocuklar için konukevleri açmak zorundadır. Diğer belediyeler de mali durumları ve hizmet önceliklerini değerlendirerek kadınlar ve çocuklar için konukevleri açabilirler.

b) Devlete ait her derecedeki okul binalarının inşaatı ile bakım ve onarımını yapabilir veya yaptırabilir, her türlü araç, gereç ve malzeme ihtiyaçlarını karşılayabilir; sağlıkla ilgili her türlü tesisi açabilir ve işletebilir; mabetlerin yapımı, bakımı, onarımını yapabilir; kültür ve tabiat varlıkları ile tarihî dokunun ve kent tarihi bakımından önem taşıyan mekânların ve işlevlerinin korunmasını sağlayabilir; bu amaçla bakım ve onarımını

yapabilir, korunması mümkün olmayanları aslına uygun olarak yeniden inşa edebilir. Gerektiğinde, sporu teşvik etmek amacıyla gençlere spor malzemesi verir, amatör spor kulüplerine aynı ve nakdî yardım yapar ve gerekli desteği sağlar, her türlü amatör spor karşılaşmaları düzenler, yurt içi ve yurt dışı müsabakalarda üstün başarı gösteren veya derece alan öğrencilere, sporculara, teknik yöneticilere ve antrenörlere belediye meclisi kararıyla ödül verebilir. Gıda bankacılığı yapabilir.

Belediyelerin birinci fıkranın (b) bendi uyarınca, sporu teşvik amacıyla yapacakları nakdî yardım bir önceki yıl genel bütçe vergi gelirlerinden belediyeleri için tahakkuk eden miktarın binde yedisini geçemez.

Belediye, kanunlarla başka bir kamu kurum ve kuruluşuna verilmeyen mahallî müşterek nitelikteki diğer görev ve hizmetleri de yapar veya yaptırır.

Hizmetlerin yerine getirilmesinde öncelik sırası, belediyenin malî durumu ve hizmetin ivediliği dikkate alınarak belirlenir.

Belediye hizmetleri, vatandaşlara en yakın yerlerde ve en uygun yöntemlerle sunulur. Hizmet sunumunda özürlü, yaşlı, düşkün ve dar gelirli durumuna uygun yöntemler uygulanır.

Belediyenin görev, sorumluluk ve yetki alanı belediye sınırlarını kapsar.

Belediye meclisinin kararı ile mücavir alanlara da belediye hizmetleri götürülebilir.

4562 sayılı Organize Sanayi Bölgeleri Kanunu hükümleri saklıdır.

a) Belde sakinlerinin mahallî müşterek nitelikteki ihtiyaçlarını karşılamak amacıyla her türlü faaliyet ve girişimde bulunmak.



b) Kanunların belediyeye verdiği yetki çerçevesinde yönetmelik çıkarmak, belediye yasakları koymak ve uygulamak, kanunlarda belirtilen cezaları vermek.

c) Gerçek ve tüzel kişilerin faaliyetleri ile ilgili olarak kanunlarda belirtilen izin veya ruhsatı vermek.

d) Özel kanunları gereğince belediyeye ait vergi, resim, harç, katkı ve katılma paylarının tarh, tahakkuk ve tahsilini yapmak; vergi, resim ve harç dışındaki özel hukuk hükümlerine göre tahsili gereken doğal gaz, su, atık su ve hizmet karşılığı alacakların tahsilini yapmak veya yaptırmak.

e) Müktesep haklar saklı kalmak üzere; içme, kullanma ve endüstri suyu sağlamak; atık su ve yağmur suyunun uzaklaştırılmasını sağlamak; bunlar için gerekli tesisleri kurmak, kurdurmak, işletmek ve işlettirmek; kaynak sularını işletmek veya işlettirmek.

g) Katı atıkların toplanması, taşınması, ayrıştırılması, geri kazanımı, ortadan kaldırılması ve depolanması ile ilgili bütün hizmetleri yapmak ve yaptırmak.

h) Mahallî müşterek nitelikteki hizmetlerin yerine getirilmesi amacıyla, belediye ve mücavir alan sınırları içerisinde taşınmaz almak, kamulaştırmak, satmak, kiralamak veya kiraya vermek, trampa etmek, tahsis etmek, bunlar üzerinde sınırlı aynî hak tesis etmek.

i) Borç almak, bağış kabul etmek.

j) Toptancı ve perakendeci hâlleri, otobüs terminali, fuar alanı, mezbaha, ilgili mevzuata göre yat limanı ve iskele kurmak, kurdurmak, işletmek, işlettirmek veya bu yerlerin gerçek ve tüzel kişilerce açılmasına izin vermek.

k) Vergi, resim ve harçlar dışında kalan dava konusu uyuşmazlıkların anlaşmayla tasfiyesine karar vermek.

l) Gayrisihhî müesseseler ile umuma açık istirahat ve eğlence yerlerini ruhsatlandırmak ve denetlemek.

m) Beldede ekonomi ve ticaretin geliştirilmesi ve kayıt altına alınması amacıyla izinsiz satış yapan seyyar satıcıları faaliyetten men etmek, izinsiz satış yapan seyyar satıcıların faaliyetten men edilmesi sonucu, cezası ödenmeyerek iki gün içinde geri alınmayan gıda maddelerini gıda bankalarına, cezası ödenmeyerek otuz

gün içinde geri alınmayan gıda dışı malları yoksullara vermek.

n) Reklam panoları ve tanıtıcı tabelalar konusunda standartlar getirmek.

o) Gayrisihhî işyerlerini, eğlence yerlerini, halk sağlığına ve çevreye etkisi olan diğer işyerlerini kentin belirli yerlerinde toplamak; hafriyat toprağı ve moloz döküm alanlarını; sıvılaştırılmış petrol gazı (LPG) depolama sahalarını; inşaat malzemeleri, odun, kömür ve hurda depolama alanları ve satış yerlerini belirlemek; bu alan ve yerler ile taşımalarda çevre kirliliğı oluşmaması için gereken tedbirleri almak.

p) Kara, deniz, su ve demiryolu üzerinde işletilen her türlü servis ve toplu taşıma araçları ile taksi sayılarını, bilet ücret ve tarifelerini, zaman ve güzergâhlarını belirlemek; durak yerleri ile karayolu, yol, cadde, sokak, meydan ve benzeri yerler üzerinde araç park yerlerini tespit etmek ve işletmek, işlettirmek veya kiraya vermek; kanunların belediyelere verdiği trafik düzenlemesinin gerektirdiğı bütün işleri yürütmek.

r) Belediye mücavir alan sınırları içerisinde 5/11/2008 tarihli ve 5809 sayılı Elektronik Haberleşme Kanunu, 26/9/2011 tarihli ve 655 sayılı Ulaştırma, Denizcilik ve Haberleşme Bakanlığının Teşkilat ve Görevleri Hakkında Kanun Hükmünde Kararname ve ilgili diğer mevzuata göre kuruluş izni verilen alanda tesis edilecek elektronik haberleşme istasyonlarına kent ve yapı estetiğı ile elektronik haberleşme hizmetinin gerekleri dikkate alınarak ücret karşılığında yer seçim belgesi vermek,

(r) bendine göre verilecek yer seçim belgesi karşılığında alınacak ücret Ulaştırma, Denizcilik ve Haberleşme Bakanlığınca belirlenir. Ücreti yatırılmasına rağmen yirmi gün içerisinde verilmeyen yer seçim belgesi verilmiş sayılır. Büyükşehir sınırları içerisinde yer seçim belgesi vermeye ve ücretini almaya büyükşehir belediyeleri yetkilidir.

(l) bendinde belirtilen gayrisihhî müesseselerden birinci sınıf olanların ruhsatlandırılması ve denetlenmesi, büyükşehir ve il merkez belediyeleri dışındaki yerlerde il özel idaresi tarafından yapılır.

Belediye, (e), (f) ve (g) bentlerinde belirtilen hizmetleri Danıştayın görüşü ve İçişleri Bakanlığının kararıyla süresi kırkdokuz yılı geçmemek üzere imtiyaz yoluyla devredebilir; toplu taşıma hizmetlerini imtiyaz veya tekel oluşturmayacak şekilde ruhsat vermek suretiyle yerine getirebileceği gibi toplu taşıma hatlarını kiraya verme veya 67 nci maddedeki esaslara göre hizmet satın alma yoluyla yerine getirebilir.

İl sınırları içinde büyükşehir belediyeleri, belediye ve mücavir alan sınırları içinde il belediyeleri ile nüfusu 10.000'i geçen belediyeler, meclis kararıyla; turizm, sağlık, sanayi ve ticaret yatırımlarının ve eğitim kurumlarının su, termal su, kanalizasyon, doğal gaz, yol ve aydınlatma gibi alt yapı çalışmalarını faiz almaksızın on yıla kadar geri ödemeli veya ücretsiz olarak yapabilir veya yaptırabilir, bunun karşılığında yapılan tesislere ortak olabilir; sağlık, eğitim, sosyal hizmet ve turizmi geliştirecek projelere İçişleri Bakanlığının onayı ile ücretsiz veya düşük bir bedelle amacı dışında kullanılmamak kaydıyla arsa tahsis edebilir. Belediye ve bağlı idareler, meclis kararıyla mabetlere indirimli bedelle ya da ücretsiz olarak içme ve kullanma suyu verebilirler.

Belediye, belde sakinlerinin belediye hizmetleriyle ilgili görüş ve düşüncelerini tespit etmek amacıyla kamuoyu yoklaması ve araştırması yapabilir.

Belediye mallarına karşı suç işleyenler Devlet malına karşı suç işlemiş sayılır. 2886 sayılı Devlet İhale Kanununun 75 inci maddesi hükümleri belediye taşınmazları hakkında da uygulanır.

Belediyenin proje karşılığı borçlanma yoluyla elde ettiği gelirleri, şartlı bağışlar ve kamu hizmetlerinde fiilen kullanılan malları ile belediye tarafından

tahsil edilen vergi, resim ve harç gelirleri hacedilemez.

“

Performans Programının Yasal Dayanağı

Performans programı, stratejik planda öngörölmüş amaç ve hedeflerin bir yıllık dilimini kapsamaktadır. Bütçe ile plan arasında bağlantı kurulmuştur. Stratejik Plan ve Performans Programının yasal dayanakları 5018 Sayılı Kamu Mali Yönetimi ve Kontrol Kanunu ve 5393 Sayılı Belediye Kanunudur.

5018 Sayılı Kamu Mali Yönetimi ve Kontrol Kanunu'na göre;

Kamu idareleri; kalkınma planları, programlar, ilgili mevzuat ve benimsedikleri temel ilkeler çerçevesinde geleceğe ilişkin misyon ve vizyonları oluşturmak, stratejik amaçlar ve ölçülebilir hedefler saptamak, performanslarını önceden belirlenmiş olan göstergeler doğrultusunda ölçmek ve bu sürecin izleme ve değerlendirmesini yapmak amacıyla katılımcı yöntemlerle stratejik plan hazırlarlar.

Kamu idareleri, kamu hizmetlerinin istenilen düzeyde ve kalitede sunulabilmesi için bütçeleri ile program ve proje bazında kaynak tahsislerini; stratejik planlarına, yıllık amaç ve hedefleri ile performans göstergelerine dayandırmak zorundadırlar.

5393 Sayılı Belediye Kanunu'na göre;

Stratejik Plan ve Performans Programı, bütçenin hazırlanmasına esas teşkil eder ve belediye meclisinde bütçeden önce görüşülerek kabul edilir.

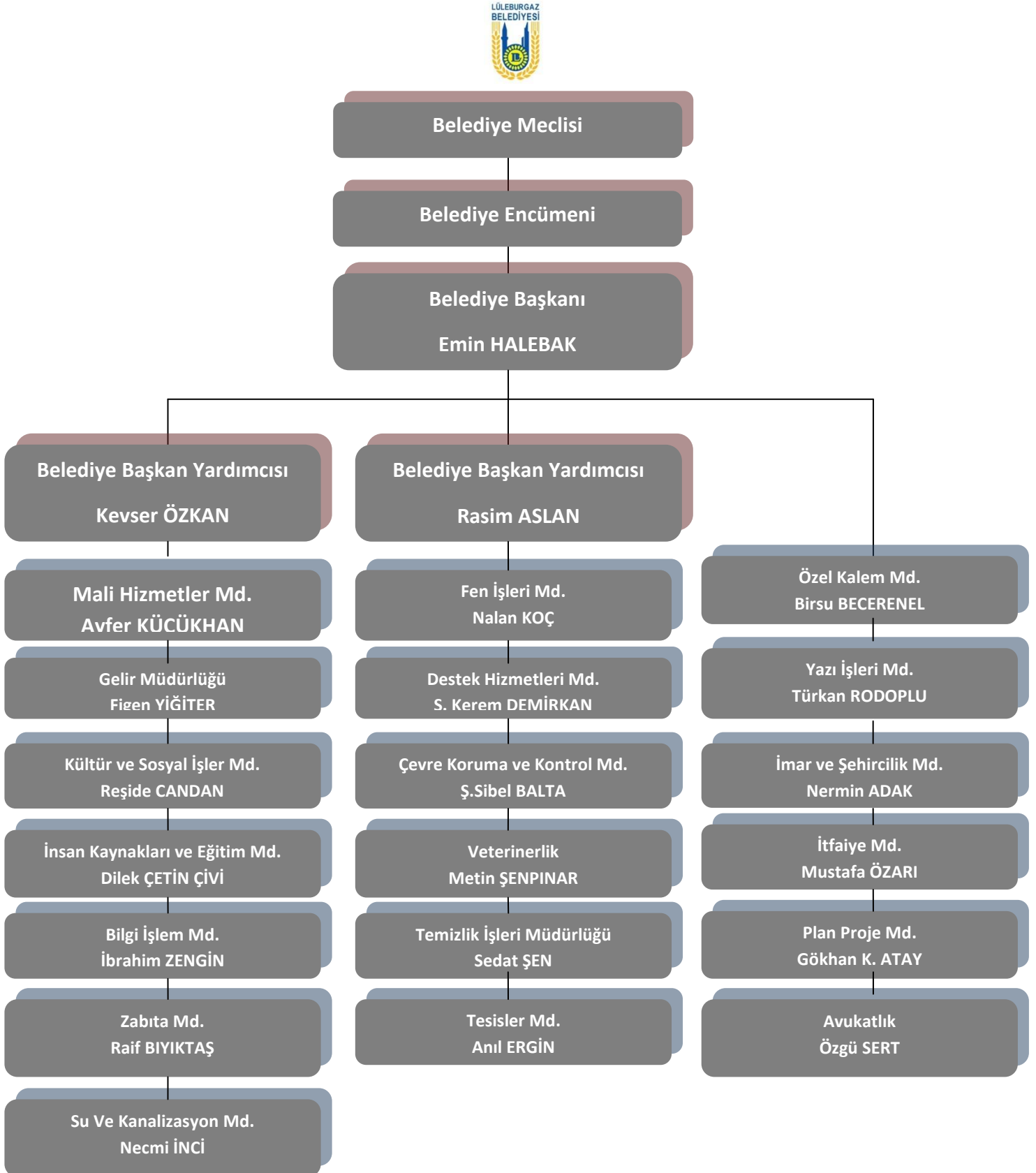
Performans Programı, Stratejik Planın yıllık uygulama dilimini oluşturur.

”



[B] TEŞKİLAT YAPISI

Lüleburgaz Belediyesi; Belediye Meclisi, Belediye Encümeni, Belediye Başkanı, 2 Başkan Yardımcısı ve 19 müdürlüğüyle Lüleburgaz halkına hizmet vermektedir. Belediyemizin organizasyon şeması aşağıdaki gibidir;



[C] FİZİKSEL KAYNAKLAR

*Lüleburgaz Belediyesine ait hizmet binaları, sosyal tesis, park ve bahçe vb. fiziki kaynaklarını gösterir tablo aşağıdaki gibidir;

FİZİKİ YAPI CİNSİ	ADET	DİĞER HUSUSLAR
Hizmet Binaları	3 adet -Ana hizmet binası -İtfaiye binası -Destek hizmet birimleri	-2 katlı ana hizmet binası içinde başkanlık makamı,18 müdürlük, sağlık birimi, yemekhane, fuaye alanı ve zemin katta 8 adet kültürel ve eğitsel alan ve kafeterya mevcuttur. -İtfaiye Binasında 8 araç kapasiteli kapalı garaj, yemekhane, eğitim salonu, dinlenme odası, müdür odası mevcuttur. -Destek hizmetleri birimlerinin 700m ² alanı idari bölüm, yemekhane, kaynak atölyesi, motorhane, elektrikhane, boya kaporta servisi, araç parkı ve 20.000m ² alanı yollara kullanılan malzemelerin depolandığı alan olarak ayrılmıştır.
Soğuk hava deposu	1 adet	Meclis kararı ile faaliyeti durdurulmuştur.
Mezbaha binası	1 adet	Kurban bayramında hizmet vermektedir.
Hayvan bakımevi	1 adet	1 muayene ve operasyon odası, 1 veteriner hekim ve idare odası, 300 m ² alanda 10 bölmeli Müşahade ve Karantina bölümleri, 900m ² alanda yavrulu anne bölümleri, hasta bakım bölümü, sakat ve güçten düşmüş hayvanlar için bölüm, hayvan yiyeceklerinin hazırlandığı mutfak bölümü bulunmaktadır.
Pazaryeri ve Semt Merkezi	1 adet	38.806m ² alan üzerinde yapılandırılmış olan, Yeni Pazar Yeri ve Semt Merkezin kullanım alanları Kapalı Alan (Dükkânlar) 2.480m ² , Örtülü Alan (Pazar Alanı) 14.466m ² , Gezi Yolu Alanı 7.418m ² , Yeşil Alan 3.183m ² , Otopark ve Araç Geçiş Alanı 10.759m ² olarak planlanmıştır.8 adet toptancı ve 33 adet sabit dükkân, 1314 adet Pazar tezgahı yeri mevcuttur. Ayrıca 1 çocuk oyun evi, 1 adet Afet Koordinasyon Merkezi ve Engelsiz yaşam merkezi bulunmaktadır.
Mezarlık	4 adet	Edirne Bayırı mevkii, terminal arkası, Eski Evrensekiz Yolu ve Durak Mahallesi Mezarlık alanı olmak üzere toplam 492.000 m ²
Katlı otopark	1 adet	8323m ² alana ve 300 araç kapasiteye sahiptir
Sera	1 adet	Kapalı alan 1900m ² ve açık alan 3000m ²
Fidanlık	1 adet	Turgutbey yolu üzerinde 19.000 m ² alan
Su deposu ve su kuyusu	27 adet	1 adet ayaklı depo, 2 adet 3000 tonluk su deposu, 3 adet 1000 tonluk su deposu ve 21 adet yeraltı su kuyusu
Terminal	1 adet	Şehir içi minibüs ve şehirlerarası otobüs terminali
Kamyon ve Otobüs Garajı	1 adet	Sevgi Mahallesi Eski İstasyon Caddesi Selami Şaşmaz Caddesi Kesişiminde 700 m ² alan

İşyeri	151 adet	Terminalde 28 adet, Nalbant Arif Pasajında 4 adet, Pazaryeri ve Semt Merkezinde 33 adet dükkan ve 8 adet toptancı dükkanı, 1 adet hamam, destek hizmet birimlerinde 10 adet depo ve tuğla ocakları mevkiinde 10 adet tüp deposu, Oto Galeri Sitesinde 41 adet, LYFA'de 1 adet ve Kapalı Otopark WC 1 adet olmak üzere toplam 151 adettir.
Oto Galeri Sitesi	1 adet	Lüleburgaz şehir merkezinin doğusunda sanayi sitesinin yanında yer alan 16.500 m ² alan üzerinde yer alan sitede; 35 adet satış galerisi, 1 adet lokanta, 1 adet çay ocağı/kafeterya, 3 adet ofisi, 1 adet dükkan, 1 adet güvenlik ve yönetim alanı olarak 6.000 m ² kapalı alan ve her galerinin önünde kendisine ait açık sergileme alanları ve yaya yolundan oluşan toplam 6.500 m ² üzeri örtülü açık alana mevcuttur.
Meydan	2 adet	Kongre Meydanı ve Mehmet Başaran Meydanı
Park ve bahçeler	22 adet	Atatürk, Küçük, Eczacıbaşı, Şehit Aydın Mutlu, Aylın, Cumhuriyet, Şeker Çocuk, Güneş, İnönü, Aynur Özbilen, Milli Güvenlik, 8 Kasım, Feyzullah Çarıkçı, Gençlik, Zeliha Özbek, Yıldırım, Zübeyde Hanım, Edirne Bayırı, Zafer Parkı, Aydın evler parkı, Siteler parkı ve Yıldız Parkı ile toplam 22 adet
Sosyal tesis, Kültürel, Tarihi ve Eğitsel alan	4 adet	Ata İş Merkezinde Aşkiye Neşet Çal Salonu, Ekin Atölyesi, Sokullu Mehmet Paşa Külliyesi Çifte Hamamı, Gençlik Parkı teşhir ve sergi salonu, hizmet binası zemin katta bale salonu, müzik odası, tiyatro odası, Kent Konseyi çalışma odası, toplantı odası, resim atölyesi, satranç odası, masa tenisi çalışma salonu ve kafeterya bulunmaktadır.
Atıksu Arıtma Tesisi	1 adet	Durak Mahallesi 108 ada 31 parsel üzerinde yer alan 74.485 m ² alandır. Atıksu Arıtma Tesisinde; 1 adet bekçi kulübesi, 1 adet idari bina, 1 adet araç bakım ve tamir binası bulunmaktadır. Su alma yapısı içinde sırasıyla; kaba ızgara, ince ızgara, pompa, kum ve yağ tutucu bulunmaktadır. 2 adet havalandırma ve 2 adet son çöktürme havuzu vardır. Çamur ünitesinde sırasıyla çamur depolama tankı ve çamur susuzlaştırma üniteleri mevcuttur. Ayrıca tesis ile kavak deresi arasında sanayiden ve devlet hastanesinden gelen atıksuyun tesise ulaşmasını sağlayan bir adet terfi (pompa) istasyonu bulunmaktadır.
Lüleburgaz Yıldızları Futbol Akademisi		Sevgi Mahallesi İstasyon Yolu üzerinde toplam 80.000 m ² alandır. Futbol Akademisi; 7 blok Akademi Binası, enerji merkezi, kafeterya, park danışma ofisi, akademi danışma ofisi ve 3 adet futbol sahasından oluşmaktadır. Kapalı alan 5.386 m ² , futbol sahaları 16.298 m ² ve yeşil alan toplamı 58.316 m ² 'dir.
Lüleburgaz Lezzet Akademisi	1 adet	İlçemiz Hürriyet Mahallesinde Yeni Pazar Alanının karşısında, 1 adet Sıcak Yemek Hazırlama Salonu, 2 adet 8 er kişilik unlu mamulleri hazırlama mutfağı ve hazırlanan bu ürünlerin sunulacağı seminer ve yönetim alanlarından oluşan tesis



C tipi mesire alanı	20 hektar	Sakızköy Korusu, Kırklareli Orman İşletme Müdürlüğü tarafından 05.01.2012-05.01.2022 tarihleri arasında Lüleburgaz Belediyesine kiralanmıştır.
Arazi	11.314 m2	Edirne Bayırı Mevkiinde bulunan Dere Mahallesi Şaraphane Yolu 279 ada 1 parsel 2720 m2 alan ve 283 ada 28 parsel 8594 m2 alan
	82.391 m2	Lüleburgaz Dere Mahallesi Edirne Caddesi 282 ada 57 parsel alan (Diş Hastanesinin bulunduğu alan)

***Müdürlüklerin makinelere ve aletler grubu (iş makineleri, atölye makineleri, zirai makineler ve motorlar vb.) anlık depo durum listesi tabloda ayrıntılı olarak belirtilmiştir.**

Honda Motorlu Traktörü	1	Alçı Saklama Tankı	1
Toprak Burgusu	1	Cam Füzyon	1
Burgu Ucu	1	Şaft Sistemi	1
Gübre Serpme Makinesi	1	Kesme Makinesi	1
Kimyasal Sisleme makinesi	1	Testere Profil	2
Sırt Atomizeri Motorlu	1	Oyma Takımı	2
BASINÇLI SIRT SPREYİ 16 LT	1	Rodaj Makinesi	1
Çim Biçme Bıçağı	10	Seramik Fırın	1
Seyyar Asfalt Pompası	1	Sır ve Çamur Karıştırıcı	1
Asfalt Kazanı 20Tonluk	2	Sırlama Kabini	1
Distribütör Kazanı	1	Çamur Açma Makinesi	1
Çim Biçme Makinesi	4	Traktör	2
Çit Biçme Makinesi	1	Traktör Kabinli	1
Motorlu Tırpan	3	Beko Loder Kepçe	2
Çim Havalandırma Makinesi	1	Kepçe Yükleyici	1
El Arabası	13	Kepçe Kanal Kazıcı	1
Mal Taşıma Arabası	1	Ekskavatör Kepçe	1
Merdiven	1	Greyder Katerpillar (120-G)	1
Teleskopik İskele 2"4	1	Volvo Marka Motor Greyder	1
Akrobat Merdiven 16 Basamak	1	Silindir Katerpillar	1
Çömlekçi Tornası	1	Yol Silindiri	1
Makita Akülü Matkap 14,4	1	Asfalt Silindiri	1
Bocsh Şarjlı Matkap 14,4	1	Yol Silindiri	1
Darbeli Matkap	1	Engelli lifti	1
Oksijen Tüpü	2	Hava Basmalı Kompresör	1
Kaynak Makinası Çanta Tipi	2	Hidrolik Kesme Ayırma Seti Lucas	1
Taşlama Motoru	3	Vinç	1
Avuç İçi Taşlama 9557 NB	1	Caterpillar Loder 950 B	1
Pistole Tabancası	1	Caterpillar 303 CR Pal Ekskava	1
Mengene 150	1	Tank 8000 lt	1
Motorlu Testere	1	Sepet Dengeleme Hidrolik	1



Kumanda Kolu	1
Çıkırcık Motoru	1
Vidalı kompresör	1
Kompresör Hava Basmalı	2
Kompresör 50lt.	1
Temiz Hava Yüksek Basınç Kompresörü	1
Vakum Kompresörü	1
Seyyar Kompresör	1
Dalgıç Pompa	31
Dalgıç Pompa Akıtma Başlığı	4
Sürgülü flanş vana	4
Çek valf	4
Kolon borusu ve manşonları	125
Salyangoz Pompa	1
Akaryakıt Pompası	1
Gres Pompası 30ltgb	1
Havuz Pompası	2
Santrifüjlü Pompa	4
35 m3/h Ön Filtreli pompa	2
COE-MHi 406-M Hidrofor	1
Benzinli Jeneratör(Hondaem)	1
Jeneratör (Monefaze)	1
Diesel Elektrojen Grubu Tesisatı	1
MAKELSAN Güç kaynağı	1
10,5 Ps Makine Motor	1
Su Motoru	6
Benzinli Su Motoru	4
Dalgıç Motor	3
Elektrik motoru	1
LRS 300/10 11/4" Genleşme Tankı	1
LRS 200/10 Genleşme Tankı	1
Elektrik Motoru 37 KW 1450 d/d	1
Posta Ücret Ödeme Makinesi	1
Para Sayma Makinesi	3
Para kontrol makinesi	8
Dijital baskı makinesi	1
Termal Laminasyon	1
Plastik cilt makinesi	1
Isısal Cilt Makinesi	1
Fotoğraf Kesme Makinesi	1
Zimba makinesi kollu	1
Kollu giyotin	1

Üfleme Toplama Makinesi	1
Yer Süpürme Makinesi	1
Yer Cilalama Makinesi	1
Bulaşık makinesi	5
Ütü	2
Ütü Masası	1
(Sıcak -Soğuk Su) Yıkama Makinesi	1
Su Soğutucusu	2
Buzdolabı	5
Tezgah Tipi Soğutma Dolabı	4
Pizza Elektrikli Fırın	1
Fırın Pide Lahmacun	1
Pasta Börek Fırını	1
Fırın Rafı	10
Ocak Tekli Ekstra	1
Set üstü ocak	3
Hava Gazlı veya Doğalgazlı kuzine	1
Izgara Pleyt	1
Fritöz İkitelli	1
Sosislik Garnitürlük	1
Tost Makinesi	1
Mikserler	1
Davlumbaz	16
Aspiratör	8
Hava kanalı	3
Çay makinesi	1
Çay ocağı	2
Hamur yoğurma makinesi	1
Termosifon	3
Su ısıtıcı	2
Çalışma tezgahı (paslanmaz çelik)	2
Set Üstü Ara Çalışma Tezgâhı	1
Atlama Yatağı Seti	1
Elektronik Kantar	1
Elektronik terazi	2
Baskül Skala	1
Lazer metre	1
Mesafe Alan Ve Hacim Ölçer Lazerli	1
DR TOTAL STATION VE AKS	1
İndikatör Ön Gösterge Paneli	1
Hassas Terazi Kap	1

Dijital Pens Ampermetre	1
Otomatik Devreye Girme Tertibatı	1
Frekans/Frekans Çevirici	1
Elektrik Sayacı	1
Elektrik Sayaç	1
Aydınlatma Şiddeti Ölçüm Cihazı	1
Gürültü Ölçüm Cihazı	1
Ölçü Kontrol Cihazı	1
UHF Role	1
Güç trafosu	4
Akım Trafosu	1
Güç kaynağı	5
Kombi sayaç	2
Polikarbonat Dağıtım Panosu	1
Stetoskop Çift Taraflı	2
Tromel	2
Veteriner Hidrolik Operasyon Masası	1
Çelik Veteriner Muayene Masası	1
Kuru Hava Sterilizatörü 48 Lt Programlı	1

Pansuman Masası (Paslanmaz Çelik)	1
Oster Çift Devirli Traş Makinası	1
Köpek Taşıma Sedyesi	1
Aşı Nakil Kabı	1
DATALOGGER (Hafızalı Isı ve Nem Ölçer)	2
X -RAY CİHAZI	1
Klorlama Cihazı	5
Kızılötesi Aydınlatma	7
Saha Kabinet	4
Debimetre	1
Debi Ayar Cihazı	1
Pülverizatör	1
Dedektör Metal	1
Kaçak Su Detektörü	1
El Detektörü	4
Metal Kapı Detektörü	2
Araç Takip ve Filo Yönetim Sistemi	20

***Müdürlüklerin büro makineleri grubu (bilgisayar, yazıcı, tarayıcı vb.) anlık depo durum listesi tabloda ayrıntılı olarak belirtilmiştir.**

Bilgisayar	159
Dizüstü bilgisayar	19
Tablet	1
Yazıcı	89
Tarayıcı	39
Mini kart okuyucu	123
Harddisk	4
Plotter AO	1
Q Matik	2
S Matik	1
Kiosk	4
Firewall	1
Santral Ünitesi	3
Fax Makinesi	2
Fotokopi makinesi	4
El bilgisayarı	9
Server	7

Operatör ekranı	20
Navigasyon	4
Yazar kasa	11
Enteraktif akıllı tahta	1
Projeksiyon	11
Projeksiyon perdesi	8
Fotoğraf makinesi	7
Personel takip sistemi	2
Telefon	134
Cep telefonu	96
Telsiz	28
Kamera	27
Televizyon	11
Veri tabanı sunucusu	1
Uydu alıcısı	2
DVD	5
Kitap okuma makinesi	1



Kabartma şekil cihazı	1
Kabartma şekil kağıdı	2
Braille yazı kalemi	30
Braille yazı tableti	20
Braille kitap	30
Sesli kitap	20
Kabartma ekran	4
Kabartma yazıcı	1
Kürsü Mikrafonu	1
Hoparlör	37
Amfiler	1

Konferans Sistemi Kontrol Ünitesi	1
Toplantı Kayıt Sistemi	1
Başkan Kayıt Ünitesi	1
Delege Kayıt Ünitesi	23
Ses Kontrol Cihazı	23
Kontrol Sistemi	23
Kamera Kayıt Sistemi	1
Kabinet	1
Bağlantı Elemanı	1
Trafolu Amplifikatör	1
Elektirikli Daktilo	1

*Müdürlüklerin taşıtlar grubu anlık depo durum listesi tabloda ayrıntılı olarak belirtilmiştir.

CİNSİ	MARKASI	MODELİ	PLAKASI	SATINALMA TARİHİ
Binek Araç	Wolkswagen Pasat	2005	39 SF 139	23.08.2005
Minibüs tipi araç	Ford Transit	2002	39 LU 010	22.08.2002
Otobüs	Otokar	2009	39 SR 301	02.12.2008
Otobüs	Otokar	2009	39 SR 302	02.12.2008
Otobüs	Otokar	2009	39 SR 303	02.12.2008
Kamyonet	Ford Transit	2012	39 TD 383	05.10.2012
Kamyonet	Ford Transit	2012	39 TD 384	05.10.2012
Kamyonet	Ford Transit	2012	39 TD 385	05.10.2012
Kamyonet	Ford Kapalı Kasa Kamyonet	1996	39 LL 219	10.11.2010
Kamyonet	Ford Connect	2010	39 SN 101	09.12.2009
Kamyonet	Ford Ranger	2009	39 LV 676	11.09.2008
Kamyonet	Megastar BMC	2006	39 SK 094	24.05.2006
Kamyonet	BMC Levend	2008	39 LD 330	26.03.2008
Kamyonet	BMC Levend	2008	39 LF 801	30.06.2008
Cenaze Aracı	BMC Levend	2002	39 LY 258	31.07.2002
Cenaze Aracı	BMC Levend	2009	39 SA 158	10.04.2009
Cenaze Aracı	Fort Transit	2011	39 LZ 040	02.02.2011
Kamyon	Mercedes MB 800 Ekl.Pltf. Aracı	2000	39 LR 049	
İtfaiye Aracı	Mercedes 2521 24mt Merdiven	1999	39 LC 545	03.02.1999
İtfaiye Aracı	Ford Cargo	1985	39 SH 536	07.11.1985
İtfaiye Aracı	Mercedes MB 800 Kurtarma makaslı	2000	39 SC 391	
İtfaiye Aracı	Mercedes MB 801	2000	39 SC 392	
İtfaiye Aracı	Mercedes	2011	39 SU 552	24.11.2010
İtfaiye Aracı	Dodge	1987	39 SE 271	20.03.1987
Motosiklet	Peugeot	2000	39 SA 895	18.09.2001

Motosiklet	Yamaha	2006	39 SL 294	08.08.2006
Motosiklet	Yamaha	2008	39 LF 356	18.04.2006
Motosiklet	Yamaha	2010	39 LT 957	07.09.2010
Motosiklet	Yamaha	2010	39 LV 249	07.09.2010
Motosiklet	Yamaha	2012	39 TA 135	05.04.2012
Kamyon	BMC Fatih	1995	39 LL 020	15.03.1995
Kamyon	BMC Fatih	1995	39 LL 023	15.03.1995
Kamyon	BMC Fatih	1993	39 LN 233	25.02.1993
Kamyon	Dodge	1987	39 SH 538	25.01.1987
Kamyon	Dodge	1987	39 SH 543	25.01.1985
Kamyon	Ford Cargo	1984	39 SE 325	13.11.1985
Kamyon	Mercedes MB800	2000	39 SC 389	
Kamyon	Ford Cargo	1984	39 LF 114	09.09.1985
Kamyon	Fatih Kamyon	1999	39 LC 776	20.07.1999
Kuka Makinesi	Kuka Makinesi	1988	39 LC 412	
Vidanjör	BMC Vidanjör	1996	39 LR 561	
Transmikser	Dodge Transmikser	1987	39 SH 540	20.03.1987
Çöp Kamyon	Mercedes MB800	2000	39 SC 388	
Minibüs tipi araç	Mercedes 316 CDI	2013	39 LD 991	17.04.2013
Kamyonet tipi araç	Wolkswagen Amarok	2013	39 TF 450	17.09.2013

Bilgi ve teknolojik kaynaklar;

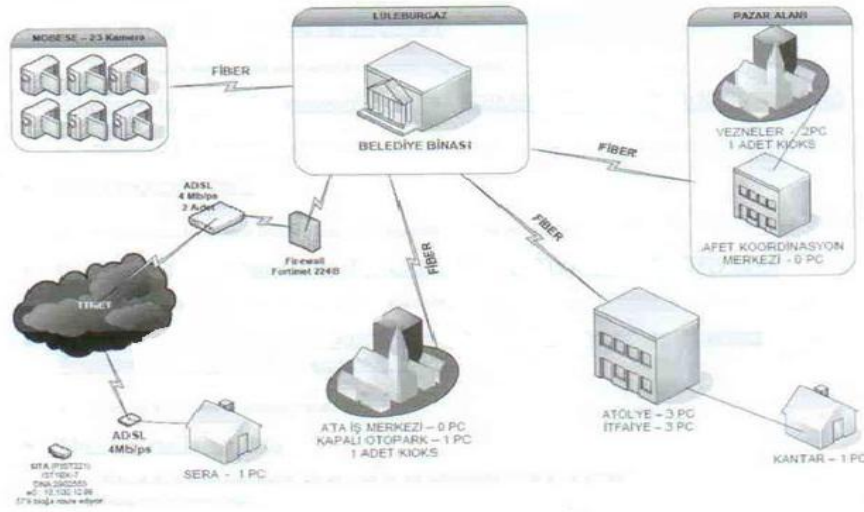
Lüleburgaz Belediyesine ilişkin tüm bilişim altyapı hizmetleri Bilgi İşlem Müdürlüğü tarafından yürütülmektedir.

Şehir içerisinde kuruma ait 11 km. fiberoptik ağ mevcuttur. Belediyemiz ile çevre destek binalarının network bağlantısı bu fiber optik ağ ile sağlanmaktadır. Aynı fiber network üzerinden telefon sistemi ile ücretsiz olarak telefon görüşmeleri yapılmaktadır. Yine fiber optik ağ üzerinden şehrin güvenliğini sağlamak için kullanılan 14

adeti şehir içerisinde 7 adeti şehrin girişlerinde bulunan kameralardan oluşan mobesa güvenlik sistemi bulunmaktadır. Şehrin girişlerinde bulunan kameralar sayesinde şehre giriş çıkış yapan araçlar plaka okuma sistemi ile Emniyet Müdürlüğü'nün Polnet sisteminden sorgulanarak kayıt altına alınmaktadır. Belediyemizin şantiye ve itfaiye binasının bulunduğu alan 7 adet güvenlik kamerası, belediye hizmet binası 24 adet güvenlik kamerası ile kontrol altında tutulmaktadır.



AĞ TOPOLOJİSİ



Sistem altyapısı ve hizmetler açısından bilişim sistemlerine ilişkin işlemler ve düzenlemeler, yasal düzenlemelere uygundur ve devamlı güncelliği sağlanmaktadır.

Otomasyonda Kullanılan Programlar;

YAZILIM SİSTEMLERİ

Sampaş belediye otomasyon yazılımı
Envision süreç ve doküman yönetimi yazılımı
Netcad coğrafi bilgi sistemi
PostgreSQL veri tabanı
Ms Sql 2008 standart edition veri tabanı
Oracle 10g veri tabanı
AMP hakediş programı
Personel takip sistemi yazılımı
İcra Pro İcra Takip Yazılımı
Sinerji Mevzuat Programı
Su Otomasyon Scada Sistemi

Sampaş Belediye Otomasyon Yazılımı

(MIS): Gelirler Yönetimi, Vatandaş İlişkileri Yönetimi (CRM), Muhasebe ve Finans Yönetimi, Satın Alma, Abone Yönetimi ve İdari İşler gibi kurumun ilgili birimlerinin

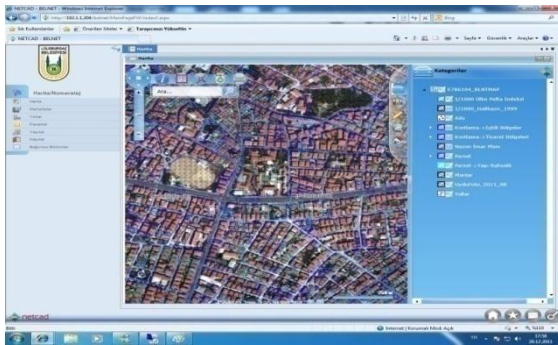
temel iş süreçlerini içeren uygulamalar bütünüdür.

Envision Doküman ve Süreç Yönetim Yazılımı (BBYS):

Kurumsal faaliyetler sonucu oluşan kurum içi ve kurum dışı tüm evraklar BBYS sistemi üzerinde oluşturularak elektronik imza ile parafı yapılarak imzalanmaktadır. Sistem TS13298 Standartlarına uygunluğu ve elektronik imza kullanımı olarak TÜBİTAK BİLGEM Bilişim ve Bilgi Güvenliği İleri Teknolojiler Araştırma Merkezi tarafından yapılan e-imza uyum testinden geçen ilk proje olup, elektronik imza ile imzalanmış tüm belgeler standart dosya planına uygun olarak devlet arşivlerinin belirlediği saklama planına göre arşivlenmektedir. Ayrıca internet sitesi üzerinden açılmış olan evrak sorgulama hizmeti ile vatandaşlar kuruma vermiş olduğu tüm evrakların süreçlerini takip edebilmektedirler.

Bilgi Belge Yönetim Sistemi “Kağıtsız Ofis” bakış açısı ile sağladığı kağıt, işgücü ve zaman tasarrufları ile birlikte çevreyi korumak adına kurumumuza Yeşil Belediyeye dönüşüm yolunda büyük katkı sağlamıştır. Proje bu özellikleri ile ülkemizdeki yerel yönetimler içerisinde uygulanabilir ilk örnek proje olmakla beraber, kuruma kazandırdığı yönetsel avantajlar ile bir yönetim aracıdır.

Netcad Coğrafi Bilgi Sistemi (GIS): Kente ait tüm harita verilerinin birbiri üzerinde katman olarak tutulduğu sistemdir. Bu sistem üzerinde web tabanlı imar durumu uygulaması,360° panoramik kent rehberi uygulaması, Mezarlık Bilgi Sistemi (MEBIS) uygulaması, fen işleri müdürlüğü uygulaması, IPAD mobil belediye uygulaması, kente ait su, kanalizasyon hatlarının sayısal verilerinin tutulduğu yer altı bilgi sistemi uygulaması ve kiosk uygulaması çalışmaktadır.



Focal Point ve RTC Proje Planlama ve Yönetim Programları:

Belediyemizin hayata geçirmeyi planladığı tüm projeler öncelikle Focal Point Proje Tasarım ve Değerlendirme programında, fikir aşamasından projenin sonuna kadar olan bölümleri, proje içerisinde kullanılacak bütçe, zaman, insan kaynağı ve karşılaşılabilecek riskler göz önünde tutularak tasarlanmaktadır. Program üzerinde tasarlanan tüm projeler çapraz değerlendirmeye tutularak hayata geçirilmesi en verimli olanları onaylanmaktadır. Yapılması onaylanan projeler RTC Proje İş Planı Programında detay faaliyetlere kadar planlanıp proje iş planı çıkartılarak projeyi yapmakla sorumlu müdürlük ve o müdürlükteki personele görev ataması yapılmaktadır. Böylelikle projenin tüm adımları ilgili personellere atanarak projenin gerçek bitiş süresi, riskleri ve harcanan kaynaklar takip edilebilmektedir.

Akıllı Şehir Kullanıcısı Sistemi: Akıllı Şehir Kullanıcısı Sistemi; bireyler, aileler, kamu-özel hizmet kurumlarından oluşan kentin tüm bileşenlerini bir araya getiren bir networktür.

Bu sistem ile kentteki konutlara, dokunmatik ekran özelliği olan cihazlar yerleştirilmiştir. Adrese dayalı sisteme entegre olan bu cihazlar, kesintisiz ve online cihazlardır. Herhangi bir login işlemi gerekmemektedir.

Kent sakinleri; bu cihazlar aracılığı ile ambulans, polis, itfaiye gibi acil hizmetlerden, taksit, su çağırma, yemek siparişi, hava ve yol durumu gibi özel hizmetlerden faydalanabilmektedirler.

Ayrıca belediyenin internet üzerinden sunmuş olduğu tüm e-belediye uygulamalarına bu sistem üzerinden ulaşarak su borcu sorgulama, su borcu ödeme, istek-şikayet bildirme vb. işlemleri



gerçekleştirebilmekte ve sistemde oluşturulan güvenli ağ üzerinden belediye ile iletişime geçebilmektedirler.

Sistem ilk olarak 100 evde pilot uygulama olarak başlatılmış ve pilot uygulama sonucunda elde edilen veriler ışığında geliştirilmektedir. Sistem kullanıcıları Projenin devamında; anketler, bilgilendirme mesajları ve e-devlet uygulamalarıyla yerel yönetim sürecine dâhil olabilecek ve bu sistemle ilgi alanlarını ve tercihlerini, sistem üzerinden tanımlayarak alacakları hizmeti kişiselleştirebileceklerdir.

Sistemin yönetimi, belediye tarafından merkezi bir yazılım ve veri tabanı üzerinden sağlanmaktadır. Sistem bileşenleri arasındaki veri alış verişi, kapalı ve güvenli bir network üzerinde gerçekleşmektedir.

Operasyonel destek, bir çağrı ve destek merkezi üzerinden sağlanmaktadır.

Su Otomasyon ve Scada Sistemi:

Belediyeye ait 23 su kuyusu bu sistem ile uzaktan tablet bilgisayarlar üzerinden takip edilebilmektedir.

Otopark Sistemi: Belediyemizin kapalı otoparkta bulunan araç giriş-çıkış kontrol sistemi ve güvenlik kamera sisteminde;2 adet bilgisayar,2 adet bariyer,1 adet barkot okuyucu,1 adet yazarkasa,1 adet araç giriş bilet makinesi,14 adet kamera kullanılmaktadır. Bu sistemin periyodik bakımları düzenli olarak yapılmış olup sistemin sürekli çalışması sağlanmaktadır.



İnternet ve Dış Bağlantılar:

Kurum içerisinde 1adet 5MB metro internet ve 2 adet 32 MB VDSL internet hattı kullanılmaktadır.

Yedekleme:

Yukarıda belirttiğimiz kurumumuzda kullanılan yazılım ürünlerinin periyodik bakımları yapılmakta olup, oluşabilecek ihtiyaçlar dâhilinde güncellemeleri yapılmaktadır. Ayrıca veri güvenliği için gerekli sistem yedekleme süreci çerçevesinde günlük, haftalık, aylık, yıllık periyotlar dâhilinde verilerin yedekleme işlemleri yapılmaktadır. Kurumda kullanılan tüm yazılımlarının yedekleri alındığı gibi yedekten geri dönme, yükleme imkânı vardır.

E-Belediye Uygulamaları:

Belediyemiz e-belediye uygulamaları ile; belediye işlemlerinde basitleştirme, standartlaştırma, erişim, iletişim, hız, gizlilik, güven, etkinlik hedeflenerek herkes için eşit erişim sağlanmıştır. Yapılan yetki ve ilgi tanımları ile 7 gün 24 saat ve kredi kartı ile belediyemizin web sayfasından ödemeler gerçekleştirilebilmektedir. Web sitesinden gerçekleştirilen **interaktif işlemler**; Online Su Borcu Tahsilatı, Sicil Kodu ile Online Tahsilat, İstek-Şikayet Bildirimi, Şikayet Takip Formu, Beyan Bilgileri, Ruhsat Sorgulama, Kira Sözleşme Sorgulama, Borç Bilgileri, Tahakkuk Bilgileri, Tahsilat Bilgileri, Online Tahsilat işlemleridir. **Sorgulama İşlemleri** ile de;Evrak Sorgulama, İmar Durumu Sorgulama,Sicil Arama, Arsa Rayiç Değerleri, İnşaat Maliyet Bedelleri, Bina Aşınma Oranları, Çevre Temizlik Tarifeleri, Meclis Kararları, Encümen Kararları, Belediye Aktiviteleri, Çöp Toplama Saatleri hakkında bilgilere ulaşılabilir.



Ayrıca 360 derece Panoramik Kent Rehberini de web sitemiz üzerinden vatandaşlar kullanmaktadır. Yine web sitemiz üzerinden kurumumuza ve kentimize ait birçok bilgiye, haber ve duyuruya ulaşabilmekte ve Kurumumuzun Stratejik Planı, Faaliyet Raporları güncel olarak yayınlanmaktadır.

2015 Hedefleri;

Belediyemizde var olan ve kurulacak sistemlerde depolanan verilerin veya sunulmuş olan datanın, depolandığı kaynaklardan (veri tabanları vb.) alınıp var olan iş performansını anlamak ve bilgiye dayalı kurum için stratejik boyutlarda kararlar almak için iş zekası ve veri madenciliği sistemleri kurulacaktır.

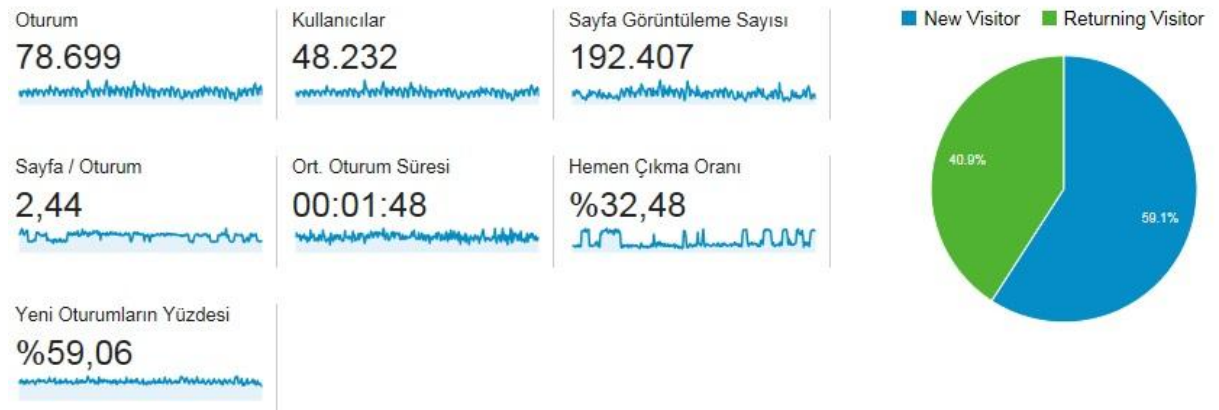
2015 yılı içerisinde belediyemizde kullanmakta olduğumuz ve gelecekte kullanacağımız sistemlerin ve bu sistemlerde bulunan vatandaş ile kente ait verilerin Teknolojik riskler ve Dış risklere karşı güvenliğini sağlayıp, verilerin

yedeklenmesi ve sistemi kullanılabilir halde hazır tutularak vatandaşa ve kente sunulan hizmetin kesintisiz devam ettirilebilmesini amaçlamaktayız.

Bu amaçla 2015 yılında Belediye Binasında bulunan sistem ile birlikte çalışabilecek yedek bir sistem kurulacaktır. Projede, yedek sistemin kurulması düşünülen fiziki alan Lüleburgaz Belediyesi Kapalı Pazar Alanı ve Semt Merkezinde bulunan Afet Koordinasyon Merkezidir. Hedefimiz Akıllı kentler için bilgi ve iletişim teknolojileri altyapısının modernizasyonunu yapmak için mevcut veri merkezi bulut mimari ve sanallaştırma teknolojilerine uygun olarak modernize ederek "Dinamik Veri Merkezi"ni kurmaktır.

2015 yılı içerisinde belediyeye ait varlıklarının yaşam süreleri boyunca bakım ve arıza takiplerinin, konumları ve iş emirleri ile coğrafi bir perspektifte yapılarak, analiz edilmesi ve görüntülemesine olanak sağlayan varlık yönetimi projesi hayata geçirilecektir.

*Belediyemiz resmi web sitesi www.luleburgaz.bel.tr'nin 01 Ocak 2014 – 07Kasım 2014 tarihleri arasındaki ziyaretçi sayısı aşağıdadır.

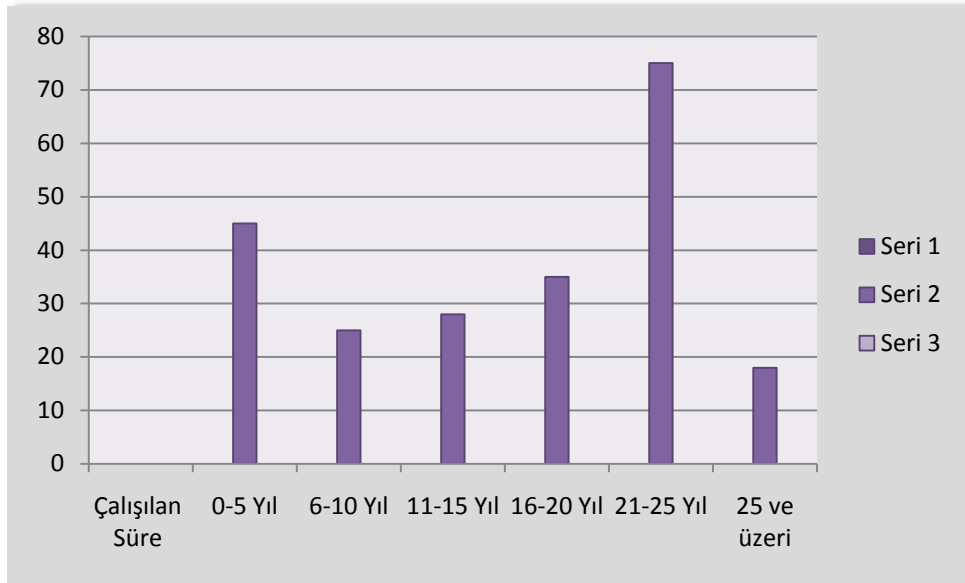


[D] İNSAN KAYNAKLARI

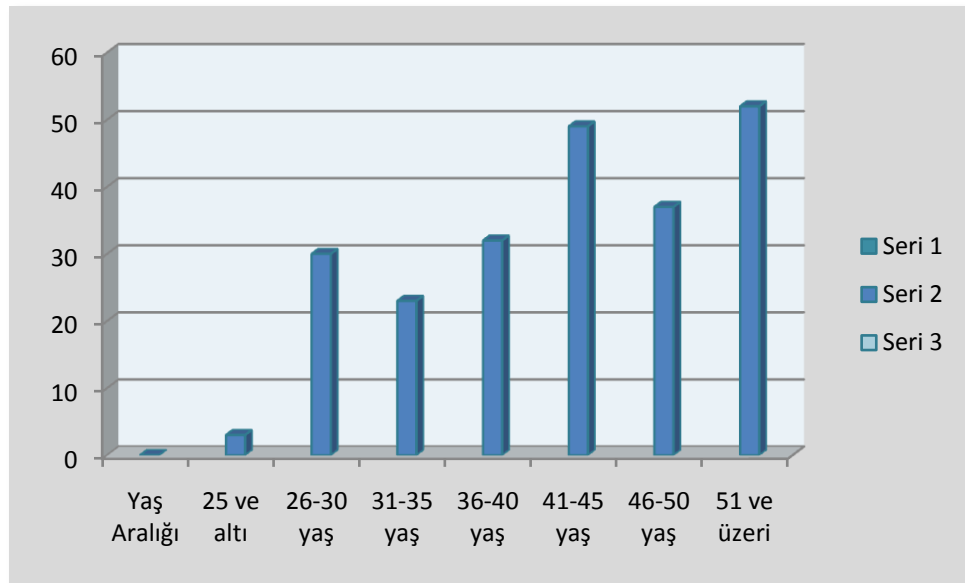
Lüleburgaz Belediyesi 143 memur, 79 işçi, 3 sözleşmeli personel ile iş ve işlemlerini yürütmektedir.

Personelin tecrübe ve yaşa göre dağılım grafiği aşağıdaki gibidir.

Tecrübe



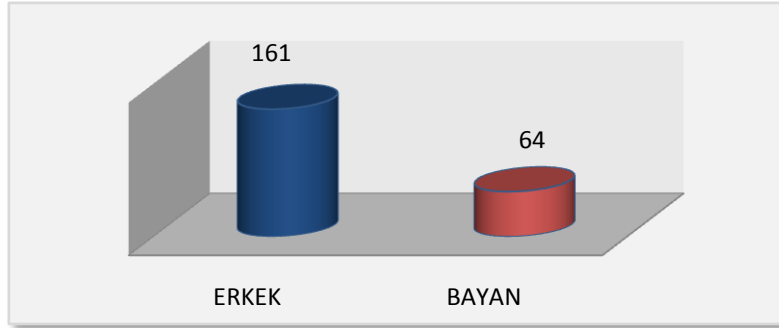
Yaş



Hizmet Sınıflarına Göre Dağılım

Hizmet Sınıfı	Memur Personel Sayısı
Genel İdari Hizmetler Sınıfı	104
Teknik Hizmetler Sınıfı	24
Yardımcı Hizmetler Sınıfı	13
Sağlık Hizmetler Sınıfı	1
Avukatlık Hizmetleri Sınıfı	1
TOPLAM	143

Personelin Cinsiyete Göre Dağılımı



Eğitim Durumuna Göre Dağılım

Eğitim Durumu	Personel Sayısı
Okuryazar	3
İlköğretim	97
Lise ve dengi	54
Yüksekokul	31
Üniversite	33
Lisansüstü	7
TOPLAM	225

10/04/2014 tarih ve 28968 sayılı Resmi Gazete yayımlanan Belediye ve Bağlı Birlikleri Norm Kadro Usul ve Esaslarına Dair Yönetmelikte Değişiklik Yapılmasına Dair Yönetmelik gereği 08/05/2014 tarih ve 2014/66 sayılı meclis kararı ile; D-14 grubunda yer alan belediyemize 1 derecelik 1 adet başkan yardımcısı, 4 derecelik 1 adet tesisler müdürü, 9 derecelik 1 adet grafiker, 11 derecelik 1 adet teknisyen, 11 derecelik 1 adet veteriner sağlık teknisyeni, 11 derecelik 1 adet hemşire, 10 derecelik 1 adet çocuk gelişimcisi kadroları ile 2014/67 sayılı meclis kararı ile de yine aynı değişiklik doğrultusunda 1 adet işçi ve 2 adet aşçı kadrosu ihdas edilmiştir.



Kadro Durumu

	Norm	Dolu	Boş	Açıklama
Belediye Başkan Yardımcısı	3		3	
Yazı İşleri Müdürü	1		1	
Mali Hizmetler Müdürü	1	1		
Fen İşleri Müdürü	1		1	
İmar ve Şehircilik Müdürü	1	1		
Temizlik İşleri Müdürü	1		1	
İtfaiye Müdürü	1		1	
Zabıta Müdürü	1		1	
Hukuk İşleri Müdürü	1		1	
Gelir Müdürü	1	1		
Kültür Ve Sosyal İşler Müdürü	1		1	
Destek Hizmetleri Müdürü	1		1	
Bilgi İşlem Müdürü	1		1	
Çevre Koruma Kontrol Müdürü	1		1	
İK ve Eğitim Müdürü	1		1	
Su ve Kanalizasyon Müdürü	1		1	
Sağlık İşleri Müdürü	1		1	
Plan ve Proje Müdürü	1		1	
Özel Kalem Müdürü	1		1	
Uzman	4		4	
Şef	17	9	8	
Avukat	2	1	1	
Mali Hizmetler Uzmanı	4		4	
Mali Hizmetler Uzman Yardımcısı	2	2		
İdari Personel	47	47		
Teknik Personel	36	24	12	3 TZS PERSONEL
Sağlık Personeli	10	1	9	
Yardımcı Hizmet Personeli	12	13		
İtfaiye Amiri	2		2	
İtfaiye Çavuşu	6		6	
İtfaiye Eri	36	23	13	
Zabıta Amiri	3		3	
Zabıta Komiseri	9	5	4	
Zabıta Memuru	54	15	39	
İç Denetçi	3		3	
Toplam Kadro Sayısı	266	143	123	
Sürekli İşçi Kadroları Toplamı	133	79	54	



II-performans bilgileri

[A] TEMEL POLİTİKA VE ÖNCELİKLER



Stratejik planların kalkınma planları, yıllık programlar, bölgesel ve ekonomik programlarla uyum gösterir nitelikte hazırlanması gerekmektedir.

Bu bölümde 2012-2016 Stratejik Planımızda yer alan amaçlarımızın Kalkınma Planı, Orta Vadeli Program, Çevre Düzeni Planı ve Trakya Kalkınma Ajansı Bölge Plan Taslağı ile uyumlu başlıkları yer almaktadır.



ONUNCU KALKINMA PLANI

2014-2018 dönemini kapsayan Onuncu Kalkınma Planı 06.07.2013 tarihinde yayınlanmıştır.

Planın politika ve hedefleri;

- ◆ Nitelikli İnsan, Güçlü Toplum
- ◆ Yenilikçi Üretim, İstikrarlı Yüksek Büyüme
- ◆ Yaşanabilir Mekanlar, Sürdürülebilir Çevre
- ◆ Kalkınma için Uluslararası İşbirliği

başlıklarından oluşmaktadır.

Onuncu Kalkınma Planı ile Stratejik Planımızın uyumlu hedef ve politika başlıkları aşağıdaki tabloda ve başlıklara ait ayrıntılar ekler bölümünde yer almaktadır.

2.1. NİTELİKLİ İNSAN, GÜÇLÜ TOPLUM	*Kamuda Stratejik Yönetim *Kamuda İnsan Kaynakları *Kamu Hizmetlerinde e-Devlet Uygulamaları
2.2. YENİLİKÇİ ÜRETİM, İSTİKRARLI YÜKSEK BÜYÜME	*Kamu Yatırımları *Bilgi ve İletişim Teknolojileri
2.3. YAŞANABİLİR MEKÂNLAR, SÜRDÜRÜLEBİLİR ÇEVRE	*Bölgesel Gelişme ve Bölgesel Rekabet Edilebilirlik *Mekansal Gelişme ve Planlama *Kentsel Dönüşüm ve Konut *Kentsel Altyapı *Mahalli İdareler *Kırsal Kalkınma *Çevrenin Korunması *Toprak ve Su Kaynakları Yönetimi *Afet Yönetimi
2.4. KALKINMA İÇİN ULUSLARARASI İŞBİRLİĞİ	*Uluslararası İşbirliği Kapasitesi *Bölgesel İşbirlikleri



ORTA VADELİ PROGRAM (2015-2017)

Orta Vadeli Plan'ın temel amacı enflasyonla mücadeleye kararlılıkla devam etmek ve cari işlemler açığını tedricen düşürerek büyümeyi artırmaktır. Bu amaca yönelik olarak, para ve maliye politikasında sıkı duruş devam ettirilecek, gelirler politikasıyla da bu duruş desteklenecek ve yapısal reformlara hız verilecektir.

Bu çerçevede; yatırım ortamının iyileştirilmesi, mali piyasalarda ürün ve hizmet çeşitliliği ile derinliğin artırılması, kamu gelir ve harcamalarının kalitesinin yükseltilmesi ve işgücü piyasası, eğitim ve yargı sistemi, kayıt dışılık, devlet yardımları, iyi yönetim, yerel yönetimler ve bölgesel gelişme alanlarında başlatılan yapısal dönüşüm ve reformların tamamlanması önem arz etmektedir.

Program içerisinde kurumumuzun baz alacağı politika başlıkları aşağıda yer almaktadır.

Kamu Harcama Politikası

- ❖ Kamu harcama politikasının, çok yıllık bütçeleme yaklaşımı çerçevesinde ve belirlenen politika öncelikleri doğrultusunda yürütülmesi ve kamu idarelerinin kendilerine tahsis edilen ödenekleri ekonomik ve verimli bir şekilde kullanması esastır.
- ❖ Bütçe hazırlık sürecinde, personel harcamaları dışında kalan diğer cari harcamalara yönelik ödeneklerin sıfır tabanlı bütçe ilkesiyle belirlenmesine özen gösterilecektir.
- ❖ Harcama programları yalnızca varlık sebebini oluşturan amaçlara uygun olarak ve belirlenmiş süreler dâhilinde yürütülecektir.
- ❖ Kamu kurum ve kuruluşlarının stratejik planlarının Kalkınma Planında yer alan politikalarla uyumu gözetilecek, stratejik planlarda yer alan önceliklerin bütçe hazırlık ve uygulama sürecine daha etkin yansıtılması sağlanacaktır.
- ❖ Kamuda hizmet alımlarına ilişkin mevcut politikaların etkinliği, fayda ve alternatif maliyet analizleri yapılarak değerlendirilecektir.
- ❖ Mahalli idarelerin genel bütçe vergi paylarından kamuya olan borçlarına mahsuben yapılacak olan kesinti düzenli olarak uygulanmaya devam edilecektir.

Kamu Yatırım Politikası

- ❖ Kamu yatırım projelerinin planlanması, uygulanması, izlenmesi ve değerlendirilmesi süreci güçlendirilecek, bu kapsamda kamu kurum ve kuruluşlarının kapasiteleri geliştirilecektir.

Kamu Gelir Politikası

- ❖ Yerel yönetimlerin mali imkânlarını güçlendirmek için kentsel rantlar da değerlendirilerek yerel yönetimlerin öz gelirleri artırılacaktır.

Kamu Mali Yönetimi ve Denetim

- ❖ Kamu idarelerinin faaliyetlerinin, iç kontrol ve iç denetim standartlarına uyum düzeyinin artırılması sağlanacaktır.



TRAKYA KALKINMA AJANSI TR21 TRAKYA BÖLGESİ 2014-2023 BÖLGE PLAN TASLAĞI

“Yüksek katma değerli üretim yapısıyla doğal ve kültürel değerlerini koruyarak gelişen, işbirliği ve yenilik kültürünün egemen olduğu, yaşam ve refah seviyesi yüksek



TRAKYA” “Yaşamak ve Üretmek İçin Arzulanan Bölge” vizyonuna sahip bölge plan taslağında üç temel unsur vardır; koruyarak gelişim, işbirliği ve yenilikçilik ile yaşam ve refah seviyesinin yüksekliğidir.

Belirlenen vizyon çerçevesinde Plan sürdürülebilir kalkınma unsurlarını da içerecek şekilde üç ana eksen üzerine kurgulanmıştır. Bu eksenler; “İnsan ve Toplum”, “Yaşam ve Çevre” ve “Üretim ve Ekonomi”dir. Eksenler içlerinde, vizyona ulaşma yolunda atılacak adımları içeren politikalara sahip önceliklerden oluşmaktadır. Plan

kapsamında toplam 21 öncelik ve 94 politika yer almaktadır.

Stratejik Planımız ve Bölge plan taslağı ile uyumlu başlıklar;

İnsan ve Toplum

- ❖ Bölgenin Eğitim ve Bilimsel Altyapı Desteklenerek Yenilik Merkezi Olması sağlanacaktır.
- ❖ İşbirliği Kültürü ve Sosyal Dayanışma Geliştirilecektir.
- ❖ Girişimcilik Kültürü Geliştirilecektir.
- ❖ Kamusal Hizmetlerin Etkinliği ve Erişilebilirliği Arttırılacaktır.

Yaşam ve Çevre

- ❖ Bölge Genelinde Yerleşimler Arası İşlevsel ve Mekânsal Bütünleşme Sağlanacaktır.
- ❖ Bölge Genelinde Yaşam Kalitesi Geliştirilecektir.
- ❖ Doğal Kaynakların Korunarak Sürdürülebilir Yönetimi Sağlanacaktır.
- ❖ Doğal Afet Yönetiminde Etkinlik Arttırılacaktır.
- ❖ Kültürel ve Tarihi Dokunun Korunarak Geliştirilmesi Sağlanacaktır.

Üretim ve Ekonomi

- ❖ Turizmin bölgesel işbirlikleri çerçevesinde sürdürülebilir gelişimi sağlanacaktır.



TRAKYA ALT BÖLGESİ ERGENE HAVZASI REVİZYON ÇEVRE DÜZENİ PLANI

Planda temel amaç olarak, Ulusal tarım kaynakları içinde önemli oransal payı barındıran Trakya Alt Bölgesi'nin, ağırlıklı olarak bu yönde en yüksek ekonomik ve sosyal



faaydayı sağlayacak şekilde geliştirilmesi ve bölgeler arası dengesizliklerin en aza indirilmesi saptanmıştır. Bölgesel Gelişme Politikaları'nın uygulanmasında; sürdürülebilirlik, bölgelerarası bütünleşme, sosyal ve ekonomik dengelerin sağlanması, yaşam kalitesinin iyileştirilmesi, fırsat eşitliği, kültürel gelişme ve katılımçılık ilkelerinin esas alınması öngörülmüştür.

Uluslararası dinamikler ile ülke, bölge ve kent dinamiklerini göz önünde bulundurarak; insan odaklı bir anlayış tanımlanan bu planın Stratejik Planımız ile paralel ilkeleri aşağıda sıralanmıştır.

- ✓ Bölgenin tarımsal, tarihsel, kültürel, turistik, toplumsal kimliğini koruması ve geliştirmesi,
- ✓ Mekansal gelişmenin, tarihi kültürel mirasa saygılı, gelecek nesillerin ihtiyaçlarını gözetken, doğal ve tarihi-kültürel çevreyle uyum içinde olması,
- ✓ Plan kararlarının, deprem başta olmak üzere doğal ve teknolojik afet riskleri dikkate alınarak üretilmesidir.



[B] AMAÇ ve HEDEFLER

Belediyemizin 2012-2016 Stratejik Planında yer alan misyon, vizyon ve değerlerimiz ile stratejik amaç ve hedefler aşağıda belirtilmiştir.

Misyonumuz

Belediye hizmetlerini kaliteli ve kısa zamanda yerine getirerek, insanlarımızın yaşamlarını kolaylaştırmak ve sağlıklarını **korumak**,

Kentimizin tarihsel, kültürel, doğal mirasını ve fiziksel varlıklarını korumak ve **geliştirmek**,

Sürdürülebilir planlamalar yaparak ve uygulayarak, sürekli değişen, gelişen, güvenli ve huzurlu bir kent **yaratmak** için varız

Vizyonumuz

Her şeyin sevgi ile başladığı,
ekonomik ve sosyal beklentilerin karşılandığı,
bireylerinin kendilerini geliştirdikleri,
havası, doğası ve temizliği ile
yaşamaktan mutlu olacakları,
soyadı kültür olan LÜLEBURGAZ

Değerlerimiz

Öncü ve örnek
Çalışkan ve üretken
Açık, paylaşımcı ve katılımcı
İnsan hakları ve çevreye saygılı
Kaynakları bilimsel ve doğru kullanan
Sevgi ve saygıya dayalı ekip ruhu ile çalışan



Stratejik Amaç ve Hedeflerimiz

<p>A1:“STRATEJİK YÖNETİM İLE İŞLEYEN KURUM”UN SÜRDÜRÜLEBİLİRLİĞİNİ SAĞLAMAK</p>	<p>H1:“Stratejik Yönetim Döngüsü”nü oluşturmak</p> <p>H2:Strateji geliştirme becerisine sahip kurumda, değişen ve gelişen dünyadaki fırsatları-tehditleri, olanakları - kısıtları ve dengeleri algılayıp değerlendirecek ve bunları hayata geçirebilecek yapıyı oluşturmak</p>
<p>A2:DOĞAL, TARİHSEL, FİZİKSEL, ÇEVRESEL, EKONOMİK, SOSYAL VE KÜLTÜREL DEĞERLERİN; EVRENSEL HUKUK NORMLARINA UYGUN, BİLİMSEL VE DOĞRU KULLANILMASINI SAĞLAYARAK, KENTSEL YAŞAM STANDARDINI VE KALİTESİNİ YÜKSELTECEK SİSTEMİ KURMAK</p>	<p>H1:Sadece insan için değil, tüm canlılar için koruma kullanma dengesi sağlanarak, yaşanabilir kenti yaratmak ve sürdürülebilirliğini sağlamak</p> <p>H2: Çevresel olumsuzluklardan arındırılmış bir kenti yaratacak sistemi kurmak</p> <p>H3:Sosyal belediyecilik ilkesi gereği sosyal, kültürel ve sportif faaliyetleri planlamak, sürdürülebilirliğini sağlamak ve paydaşları desteklemek</p> <p>H4:Afet kriz ve sabotajlara karşı koruma sağlayacak sistemi kurmak</p> <p>H5:Kentin envanter çalışmasını yapmak, kayıt altına almak ve güncellenmesini sağlamak</p> <p>H6: Kentin altyapı, plan-proje ve yatırımlarını kentsel planlara uygun hale getirmek</p> <p>H7:Yasal görev ve sorumluluklarımızı akılcı, yenilikçi ve bilimsel yöntemlerle yerine getirmek</p>
<p>A3:DÜNYANIN “AKILLI ŞEHİRLERİ” ARASINDA YER ALMAK</p>	<p>H1:Kentin ve kentlinin sorunlarını tespit edebilen ve bu sorunlara bilgiye dayalı, akıllı çözümler üretebilen sistemi kurmak</p> <p>H2: Akıllı kentler için bilgi ve iletişim teknolojileri altyapısının modernizasyonunu yapmak</p> <p>H3:Belediye hizmetlerini mekâna bağlı olmaksızın kolay, hızlı ve ulaşılabilir hale getirmek</p> <p>H4:Kurumun ve vatandaşın teknolojik yeterliliğini arttırmaya yönelik çalışmalar yapmak ve sunulan hizmetlerin kullanımını teşvik etmek</p>



Stratejik Amaç ve Hedeflerimiz

A4:GÜÇLÜ SOSYAL YAPI VE ORTA SINIF HÂKİMİYETİNİN SÜRDÜRÜLEBİLMESİNİ SAĞLAYACAK TEDBİRLER ALMAK	H1: Demokrasi kültürünü güçlendirerek 'Egemen kültür' haline getirmek
	H2: Ortak aklı güçlendirerek sürdürülebilirliğini sağlamak
	H3: Kentte toplumsal dayanışma, bütünleşme ve hoşgörüyü arttıracak sistemi kurmak
	H4: Dezavantajlı Gruplar için pozitif ayrımcı tutum ve politikalar üretmek
	H5: Lüleburgaz'ı orta sınıf için cazibe merkezi haline getirmek
A5:GELECEĞİN YARATILMASINDA ÖNEMLİ YERİ OLAN HİZMETLER SEKTÖRÜNDE ÖNCÜ VE MERKEZ OLMAK	H1: "Beyin Göçünü" kente çekecek planlamalar yapmak
	H2: Ekonomik potansiyeli yatırım ve üretim yönlendirecek planlamalar yapmak
	H3: Trakya'nın cazibe merkezi haline gelmek
A6:LÜLEBURGAZ'IN MARKA HALİNE GELMESİNE LİDERLİK ETMEK	H1: Lüleburgaz markasını yaratmaya yönelik çalışmalar yapmak
	H2: Kentin ve Belediye'nin tanıtımına yönelik faaliyetler gerçekleştirerek kent ismini duyurmak
	H3: Trakya'nın 'Süt Başşehri' olmak
	H4: Bölgede tarım ve hayvancılığı geliştirici çalışmalara katkı sağlamak
A7:TRAKYA'NIN KÜLTÜR KENTİ OLMAK	H1: Kültürel mirası korumak, geliştirmek ve sürdürülebilirliğini sağlamak
	H2: Kültürel değerlerin sürdürülebilmesine katkı sağlayacak fiziki mekanlar yaratmak
	H3: Kültürel ve sosyal faaliyetlerin planlamasında ve uygulanmasında gönüllü katılımın sağlanacağı sistemi kurmak
	H4: Ulusal ve uluslar arası sanatsal, ticari, zirai, sportif ve kültürel etkinlikler planlamak, icra etmek ve geleneksel hale getirmek





[C] PERFORMANS HEDEF ve GÖSTERGELERİ ile FAALİYETLER

Bu bölümde Stratejik Planda yer alan amaç ve hedefler seti çerçevesinde 2015 yılı Performans Programında yer alanlara ilişkin performans hedefi tabloları yer almaktadır.

2015 yılı için 28 Performans Hedefi belirlenmiştir. Belirlenen hedefler doğrultusunda oluşturulan tablolarda performans göstergeleri, hedefe ulaşmak için yürütülecek faaliyetler ve bu faaliyetler için belirlenen 2015 yılı bütçe kaynaklarına yer verilmiştir.

Performans Hedefi Tablolarında yer alan performans göstergelerine ilişkin olarak 2013 yılı gerçekleşen, 2014 yılı 9 aylık gerçekleşme verileri ile 2015 yılı program dönemine ilişkin hedeflenenler yer almaktadır.

Faaliyetlerden sorumlu harcama birimleri tablosu, harcama birimleri faaliyet maliyetleri tablosu ve performans hedefleri toplam maliyetleri tablosu ekler bölümünde yer almaktadır.



PERFORMANS HEDEFİ TABLOSU-1

İDARE ADI	LÜLEBURGAZ BELEDİYESİ
AMAÇ	1:“STRATEJİK YÖNETİM İLE İŞLEYEN KURUM”UN SÜRDÜRÜLEBİLİRLİĞİNİ SAĞLAMAK
HEDEF	1.1:“Stratejik Yönetim Döngüsü”nü oluşturmak

PERFORMANS HEDEFİ	1.1.1: Stratejik Yönetim Döngüsü oluşturulacaktır
AÇIKLAMA: Stratejik Planın %95 gerçekleştirilmesine yönelik 69 faaliyet 2015 yılı içinde gerçekleştirilmesi hedeflenmektedir.	
-Stratejik planın takibinde kurumu “Bilinçsiz-Yeterli” hale getirebilmek için müdürlüklerce Stratejik Plan gözden geçirme toplantıları ve tüm personelin katılımıyla yılsonu değerlendirme toplantısı yapılacaktır.	
-Stratejik Planın yürütümünde kuruma destek olabilecek paydaşlarla proje ve faaliyetler gerçekleştirilecektir.	
-Belediye yönetim sistemine yönelik çalışmalar yapılacaktır.	
-Kurumsal kaynakların planlanma çalışmalarının devamı sağlanacaktır.	

Performans Göstergeleri		Ölçü Birimi	2013	2014- (9 aylık)	2015
F1	2014 yılında Stratejik Planda gerçekleştirilecek faaliyet sayısı	Adet	68	81-47	69
F2	Yılsonu değerlendirme toplantısı	Adet	1	1-0	1
	Müdürlüklerce yapılan Stratejik Plan gözden geçirme toplantısı	Adet	22	34-13	64
F3	Stratejik Planın yürütümünde kuruma destek olabilecek paydaşlarla gerçekleştirilen proje-faaliyet sayısı	Adet	68	103-69	56
F4	Sistemlerin kurulması	Adet	-	1-0	1
F5	İnsan Kaynakları planlanması	Adet	-	1-0	1
	Aylık bütçe gerçekleştirme raporu ve performans izleme değerlendirme raporu	Adet	16	16-11	16
	Bankalarla yapılan görüşme	Adet	7	7-6	7
	Taşınmaz mal değerleri planlanması	Yüzde	20	100-60	100

FAALİYETLER		KAYNAK İHTİYACI (2015) (TL)		
		Bütçe	Bütçe Dışı	Toplam
1	Stratejik plan yapmak ve %95 gerçekleştirmek	-		-
2	Stratejik planın takibinde kurumu“Bilinçsiz-Yeterli” hale getirmek	-		-
3	Stratejik planın yürütümünde kuruma destek olabilecek paydaşları sürece dâhil etmek	5.000,00		5.000,00
4	Kurumsal ve bireysel performans değerlendirme ve iç kontrol sistemini kurarak, işlerliğini sağlamak	805.000,00		805.000,00
5	Kurumsal kaynakların planlanmasında stratejik uygulamalar gerçekleştirmek	55.000,00		55.000,00
GENEL TOPLAM		865.000,00		865.000,00

PERFORMANS HEDEFİ TABLOSU-2

İDARE ADI	LÜLEBURGAZ BELEDİYESİ
-----------	-----------------------

AMAÇ	1:“STRATEJİK YÖNETİM İLE İŞLEYEN KURUM”UN SÜRDÜRÜLEBİLİRLİĞİNİ SAĞLAMAK
HEDEF	1.2:Strateji geliştirme becerisine sahip kurumda, değişen ve gelişen dünyadaki fırsatları-tehditleri, olanakları - kısıtları ve dengeleri algılayıp değerlendirecek ve bunları hayata geçirebilecek yapıyı oluşturmak

PERFORMANS HEDEFİ	1.2.1:Strateji geliştirme becerisine sahip kurumda, değişen ve gelişen dünyadaki fırsatları-tehditleri, olanakları - kısıtları ve dengeleri algılayıp değerlendirecek ve bunları hayata geçirebilecek yapı oluşturulacaktır.
-------------------	--

ACIKLAMA: Belediyemizi tanıtmak, farklı ve yenilikçi çalışmalarını yerinde görmek, belediyemiz vizyonuna katkı sağlamak amacıyla ulusal ve uluslar arası organizasyonlara katılım sağlanacaktır. Halk Oyunları Festivali, Spor Turnuvaları, Sokak Dansları ve Sokak Sanatçıları Festivali gerçekleştirilecektir. Kamu ve özel sektöre ait tüm fırsat ve destek programları takip edilerek projeler hazırlanacaktır.

Performans Göstergeleri	Ölçü Birimi	2013	2014- (9 aylık)	2015
F1 Kurumsal kapasiteyi arttırmaya yönelik katılımcı olunan veya düzenlenen organizasyon sayısı	Adet	10	13-8	10

F2	Ulusal ve uluslararası destek programlarına başvurulmak üzere hazırlanan projeler ile diğer projeler	Adet	2	3-1	13
	Destek programları tarafından kabul gören veya belediye tarafından faaliyete geçen projeler	Adet	2	3-2	9

FAALİYETLER	KAYNAK İHTİYACI (2015) (TL)		
	Bütçe	Bütçe Dışı	Toplam
1 Ulusal ve uluslararası organizasyonlarla kurumsal kapasiteyi arttırmaya yönelik çalışmalar yapmak	785.000,00		785.000,00
2 Kamu ve özel sektöre ait tüm fırsat ve destek programlarının ilgili birimlerce takip edilerek, proje ekibiyle koordineli çalışmasını sağlamak	1.570.000,00		1.570.000,00
GENEL TOPLAM	2.355.000,00		2.355.000,00

PERFORMANS HEDEFİ TABLOSU-3

İDARE ADI	LÜLEBURGAZ BELEDİYESİ
AMAÇ	2: DOĞAL, TARİHSEL, FİZİKSEL, ÇEVRESEL, EKONOMİK, SOSYAL VE KÜLTÜREL DEĞERLERİN; EVRENSEL HUKUK NORMATLARINA UYGUN, BİLİMSEL VE DOĞRU KULLANILMASINI SAĞLAYARAK, KENTSEL YAŞAM STANDARDINI VE KALİTESİNİ YÜKSELTECEK SİSTEMİ KURMAK
HEDEF	2.1: Sadece insan için değil, tüm canlılar için koruma kullanma dengesi sağlanarak, yaşanabilir kenti yaratmak ve sürdürülebilirliğini sağlamak
PERFORMANS HEDEFİ	2.1.1: Sadece insan için değil, tüm canlılar için koruma kullanma dengesi sağlanarak, yaşanabilir kent yaratılacak ve sürdürülebilirliği sağlanacaktır.
<p>AÇIKLAMA: -Kent dostu ulaşımaya yönelik master plan çalışmaları, yol yapımları ve araçlar için çalışma izin belgeleri düzenlenecek, yeni terminal binasına yönelik çalışmalar,</p> <p>-Halk sağlığını korumak için denetimler ve sağlık kurum ve kuruluşlarıyla organizasyonlar,</p> <p>-Kent estetiğini düzenlemeye yönelik çalışmalar ile sosyal, kültürel ve sportif gereksinimleri karşılayacak alanlara yönelik proje çizimi ve inşaat çalışmaları,</p>	

- Toprak ve su kaynaklarının korunmasına yönelik bilinçlendirme ve kentimizin mevcut içme suyu hatlarına yönelik çalışmalar,
- Kentlilik bilincini yaygınlaştırma faaliyetleri düzenlenecektir.

Performans Göstergeleri		Ölçü Birimi	2013	2014- (9 aylık)	2015
F1	Ulaşım Master Planının yapılması	%	10	25-10	50
	Çalışma izni verilen toplu taşıma araç sayısı	Adet	105	105-105	105
	Çalışma izni verilen okul servis araç sayısı	Adet	45	85-50	85
	Çalışma izin belgesi verilen taksi sayısı	Adet	142	160-93	158
	Beton parke taş yol miktarı	m ²	69.368	50.000-25.633	60.000
	Sıcak asfalt yol uzunluğu	km	17,5	3-0	4
	Soğuk asfalt yol uzunluğu	km	9,5	15-2	15
F2	Halk sağlığını korumaya yönelik gerçekleştirilen gıda denetimi	Adet	24	24-18	24
	Halk sağlığını korumaya yönelik sağlık kurum ve kuruluşlarıyla gerçekleştirilen faaliyet/organizasyon sayısı	Adet	1	3-3	3
F3	Sosyal, kültürel ve sportif gereksinimleri karşılayacak şekilde düzenlenen alan	Adet	1	7-0	1
F4	Yeni içme suyu hattı uzunluğu	Metre	7090	5000-654	5000
	İçme suyu hattı yenileme	Metre	3656	5000-0	5000
	İçme suyu hattı arıza ve bakım	Adet	1297	1100-869	1500
F5	Kent estetiğini düzenlemeye yönelik yapılan uygulama sayısı	Adet	4	6-3	7
	Sulama ve bakımı yapılan yeşil alan miktarı	m ²	300.000	300.000-250.000	320.000
F6	Kentlilik bilincinin yaygınlaşmasına yönelik gerçekleştirilen organizasyon sayısı	Adet	1	1-1	1



FAALİYETLER	KAYNAK İHTİYACI (2015) (TL)		
	Bütçe	Bütçe Dışı	Toplam
1 Kent dostu ulaşım master planı yapmak (Master plan, yol yapımı)	10.050.000,00		10.050.000,00
2 Halk sağlığını korumaya yönelik önleyici tedbirlerin alınması konusunda çalışmalar yapmak ve/veya sağlık kurum kuruluşları tarafından gerçekleştirilen projelere ortak olmak ve katkı sağlamak	5.000,00		5.000,00
3 Sosyal, kültürel ve sportif gereksinimleri karşılayacak yeni mekânlar oluşturmak ve var olan fiziki donatı alanlarının iyileştirilmesini sağlamak	50.000,00		50.000,00
4 Kentimizin mevcut içme suyu hatlarını yenilemek ve içme suyu projeleri kapsamında yeni içme suyu hattı yapmak	6.150.000,00		6.150.000,00
5 Kentsel tasarım anlayışına uygun kent estetiğini düzenleyici çalışmalar yapmak	17.710.000,00		17.710.000,00
6 Kentlilik bilincinin yaygınlaşmasına yönelik çalışmalar yapmak	10.000,00		10.000,00
GENEL TOPLAM	33.975.000,00		33.975.000,00

PERFORMANS HEDEFİ TABLOSU-4

İDARE ADI	LÜLEBURGAZ BELEDİYESİ
AMAÇ	2: DOĞAL, TARİHSEL, FİZİKSEL, ÇEVRESEL, EKONOMİK, SOSYAL VE KÜLTÜREL DEĞERLERİN; EVRENSEL HUKUK NÖRMLARINA UYGUN, BİLİMSEL VE DOĞRU KULLANILMASINI SAĞLAYARAK, KENTSEL YAŞAM STANDARDINI VE KALİTESİNİ YÜKSELTECEK SİSTEMİ KURMAK
HEDEF	2.2:Çevresel olumsuzluklardan arındırılmış bir kenti yaratacak sistemi kurmak

PERFORMANS HEDEFİ	2.2.1:Çevresel olumsuzluklardan arındırılmış bir kenti yaratacak çalışmalar gerçekleştirilecektir.
-------------------	--

ACIKLAMA:- Görüntü ve gürültü kirliliğini önleyici çalışmalar yapılacak,
 -Çevre ve insan sağlığını tehdit eden unsurlarla mücadele etkinleştirilecek,
 -Atık su arıtma tesisinin 7/24 çalışması sağlanacak,
 -Katı atık bertaraf tesisinin yapımı ve sürdürülebilirliği ile ilgili çalışmalar,
 -Kanalizasyon ve yağmur suyu şebekeleri ıslah edilecek ve yeni şebekeler yapılacak,
 -Çöplerin düzenli ve programlı olarak toplanması ile bir üst uygulama modeline geçilmesi konusunda çalışmalar yapılacaktır.

Performans Göstergeleri		Ölçü Birimi	2013	2014- (9 aylık)	2015
F1	Kentimizde yapılan uygulamanın kentin toplam alanına oranı	%	75	85-75	85
	Tabela ve tenteler ile ilgili uygulanan idari yaptırım karar sayısı	Adet	15	50-0	25
F2	Sahipsiz hayvan rehabilitasyonu ve salgın hayvan hastalıkları ile mücadele işlem (faaliyet) sayısı	Adet	1075	900-784	900
	Haşere şikayetlerinin değerlendirilmesi	(yıllık) %	95	95-95	95
	Çevre ve insan sağlığını tehdit eden unsurlara yönelik yapılan idari işlem sayısı	Adet	402	600-303	600
	Verilen ruhsat ve izin sayıları	Adet	527	600-601	600
	Çevre ve insan sağlığını tehdit eden unsurlara yönelik afiş ve broşür sayısı	Adet	3000	5000-2500	2000
	Çevre ve insan sağlığını tehdit eden unsurlara yönelik toplantı organizasyonu	Adet	1	2-1	1
	F3	Atık su arıtma tesisinin 7/24 saat üzerinden çalışması	%	100	100-100
F4	Katı Atık Bertaraf Tesisi ile ilgili yapılan çalışma sayısı (ilerleme raporunun hazırlanması)	Adet	1	1-1	1
F5	Temizlenecek kanal uzunluğu	Metre	8596	10.000-4005	12.000
	Temizlenecek rogar adedi	Adet	1455	3000-1417	1000
	Açılacak tıkalı kanal sayısı	Adet	3350	2500-2863	3300
	İslah edilen kanalizasyon kanal hattı uzunluğu	Metre	250	300-37	300
	Yeni yapılan kanalizasyon kanal hattı uzunluğu	Metre	2750	2500-584	3000
	İslah edilen yağmursuyu kanal hattı uzunluğu	Metre	1155	100-26	200
	Kanal bakım onarım nokta kazı kanal bağlantısı işleri	Adet	388	600-278	800
	Vidanjör ile çekim yapılması	Adet	845	800-955	850
	Yeni yapılan yağmursuyu kanal hattı uzunluğu	Metre	3350	1500-0	1500
F6	Zamansız çöp çıkarılması ile ilgili yapılan kontrol sayısı	Adet	738	1000-448	1000
	Zamansız çöp çıkarılması ile ilgili yapılan idari işlem sayısı	Adet	41	40-9	40
	Tıbbi atıkların toplanması	%	-	100-100	100

FAALİYETLER	KAYNAK İHTİYACI (2015) (TL)		
	Bütçe	Bütçe Dışı	Toplam
1 Görüntü ve gürültü kirliliğini önleyici çalışmalar planlayarak hayata geçirmek	-		-
2 Çevre ve insan sağlığını tehdit eden unsurlarla mücadeleyi etkinleştirerek sürdürülebilirliğini sağlamak	298.500,00		298.500,00
3 Atık su arıtma tesisini yapmak ve sürdürülebilirliğini sağlamak	1.000.000,00		1.000.000,00
4 Katı atık bertaraf tesisinin yapımı ve sürdürülebilirliği ile ilgili KIRKAB-2'ye destek vermek	10.000,00		10.000,00
5 Kanalizasyon ve yağmur suyu şebekelerinin ıslahına ve yeni şebekelerin yapımına yönelik çalışmalar yapmak	3.250.000,00		3.250.000,00
6 Çöplerin düzenli ve programlı olarak toplanması ile bir üst uygulama modeline geçilmesini sağlamak	8.961.000,00		8.961.000,00
GENEL TOPLAM	13.519.500,00		13.519.500,00

PERFORMANS HEDEFİ TABLOSU-5

İDARE ADI	LÜLEBURGAZ BELEDİYESİ
AMAÇ	2: DOĞAL, TARİHSEL, FİZİKSEL, ÇEVRESEL, EKONOMİK, SOSYAL VE KÜLTÜREL DEĞERLERİN; EVRENSEL HUKUK NORMLARINA UYGUN, BİLİMSEL VE DOĞRU KULLANILMASINI SAĞLAYARAK, KENTSEL YAŞAM STANDARDINI VE KALİTESİNİ YÜKSELTECEK SİSTEMİ KURMAK
HEDEF	2.3:Sosyal belediyecilik ilkesi gereği sosyal, kültürel ve sportif faaliyetleri planlamak, sürdürülebilirliğini sağlamak ve paydaşları desteklemek
PERFORMANS HEDEFİ	2.3.1:Sosyal belediyecilik ilkesi gereği sosyal, kültürel ve sportif faaliyetler planlanacak, sürdürülebilirliği sağlanacak ve paydaşlar desteklenecektir.
AÇIKLAMA: Sosyal yardım organizasyonları, muhtaç vatandaşlar ve yüksek öğrenim gören öğrencilere yardım ile iş dünyasını bir araya getirecek organizasyonlar düzenlenecek, amatör spor kulüpleri desteklenecektir.	

Performans Göstergeleri		Ölçü Birimi	2013	2014 -(9 aylık)	2015
F1	Yardım organizasyonları ile katkı sağlanan kişi sayısı	Kişi	1527	700-777	1000
	Sosyal belediyeçilik gereği gerçekleştirilen organizasyon sayısı	Adet	6	7-3	7
F2	İş dünyasını bir araya getirecek organizasyon sayısı	Adet	-	1-0	1
F3	Desteklenen amatör spor kulübü ve dernek sayısı	Adet	12	6-12	10

FAALİYETLER		KAYNAK İHTİYACI (2015) (TL)		
		Bütçe	Bütçe Dışı	Toplam
1	Sosyal belediyeçilik anlayışını güçlendirici çalışmalar yapmak	1.166.000,00		1.166.000,00
2	İş dünyasını bir araya getirecek organizasyonlar yapmak	15.000,00		15.000,00
3	Amatör spor kulüplerini desteklemek kültür	70.000,00		70.000,00
GENEL TOPLAM		1.251.000,00		1.251.000,00

PERFORMANS HEDEFİ TABLOSU-6

İDARE ADI	LÜLEBURGAZ BELEDİYESİ
-----------	-----------------------

AMAÇ	2: DOĞAL, TARİHSEL, FİZİKSEL, ÇEVRESEL, EKONOMİK, SOSYAL VE KÜLTÜREL DEĞERLERİN; EVRENSEL HUKUK NORMLARINA UYGUN, BİLİMSEL VE DOĞRU KULLANILMASINI SAĞLAYARAK, KENTSEL YAŞAM STANDARDINI VE KALİTESİNİ YÜKSELTECEK SİSTEMİ KURMAK
HEDEF	2.4:Afet kriz ve sabotajlara karşı koruma sağlayacak sistemi kurmak

PERFORMANS HEDEFİ	2.4.1:Afet kriz ve sabotajlara karşı koruma sağlayacak sistem çalışmaları yapılacaktır
-------------------	--

AÇIKLAMA: Kamu kurum ve kuruluşları, okullar ve fabrikalara afet, kriz ve sabotajlara karşı koruma sağlayacak eğitimler düzenlenecektir.

Performans Göstergeleri		Ölçü Birimi	2013	2014 -(9 aylık)	2015
F1	Afet, kriz ve sabotajlara karşı eğitim	Adet	38	50-33	50



FAALİYETLER	KAYNAK İHTİYACI (2015) (TL)		
	Bütçe	Bütçe Dışı	Toplam
1 Afet, kriz ve sabotajlara karşı koruma sağlayacak eğitimler planlamak	-		-
GENEL TOPLAM	-		-

PERFORMANS HEDEFİ TABLOSU-7

İDARE ADI	LÜLEBURGAZ BELEDİYESİ
------------------	-----------------------

AMAÇ	2: DOĞAL, TARİHSEL, FİZİKSEL, ÇEVRESEL, EKONOMİK, SOSYAL VE KÜLTÜREL DEĞERLERİN; EVRENSEL HUKUK NORMLARINA UYGUN, BİLİMSEL VE DOĞRU KULLANILMASINI SAĞLAYARAK, KENTSEL YAŞAM STANDARDINI VE KALİTESİNİ YÜKSELTECEK SİSTEMİ KURMAK
HEDEF	2.5: Kentin envanter çalışmasını yapmak, kayıt altına almak ve güncellenmesini sağlamak

PERFORMANS HEDEFİ	2.5.1: Kentin envanter çalışması yapılacak, kayıt altına alınacak ve güncellenmesi sağlanacaktır
--------------------------	---

ACIKLAMA: Üniversiteler ve diğer kuruluşlardan destek alınarak kentimizde yer alan tüm ticarethanelerin faaliyet türlerini, fiziksel ve üretim kapasitelerini belirlemek üzere analiz ve anket çalışmaları ile kanalizasyon, yağmursuyu, içme suyu envanterine esas mahalle bazında çalışmalar yapılacaktır.

Performans Göstergeleri	Ölçü Birimi	2013	2014 -(9 aylık)	2015
F1 Yapılacak analiz ve anket sayısı	Adet	-	1-0	1
F2 Envanteri çıkarılan mahalle sayısı	Adet	-	5-0	5

FAALİYETLER	KAYNAK İHTİYACI (2015) (TL)		
	Bütçe	Bütçe Dışı	Toplam
1 Üniversiteler ile iş birliği yapılarak kentin mekansal (arazi) yapısı, sosyal yapısı, ekonomik yapısı vb. envanter çalışmasına ilişkin etütleri yapmak	1.000,00		1.000,00
2 Doğal kaynakların envanterini çıkartmak	1.000,00		1.000,00
GENEL TOPLAM	2.000,00		2.000,00



PERFORMANS HEDEFİ TABLOSU-8

İDARE ADI	LÜLEBURGAZ BELEDİYESİ
AMAÇ	2: DOĞAL, TARİHSEL, FİZİKSEL, ÇEVRESEL, EKONOMİK, SOSYAL VE KÜLTÜREL DEĞERLERİN; EVRENSEL HUKUK NORMLARINA UYGUN, BİLİMSEL VE DOĞRU KULLANILMASINI SAĞLAYARAK, KENTSEL YAŞAM STANDARDINI VE KALİTESİNİ YÜKSELTECEK SİSTEMİ KURMAK
HEDEF	2.6: Kentin altyapı, plan-proje ve yatırımlarını kentsel planlara uygun hale getirmek

PERFORMANS HEDEFİ	2.6.1: Kentin altyapı, plan-proje ve yatırımları kentsel planlara uygun hale getirilecektir
AÇIKLAMA: Çevre düzeni planına uygun imar planlarında düzenlemeler ile Kentin mevcut içme suyu, kanalizasyon, yağmursuyu hatlarının sayısal ortamda imar paftalarına işlenmesi çalışmaları yapılacaktır.	

Performans Göstergeleri		Ölçü Birimi	2013	2014-(9 aylık)	2015
F1	Çevre Düzeni Planına uygun imar planında revizyon sayısı	Adet	1	2-0	1
F2	Mahalle bazında sayısallaştırma yapılması	Yüzde	-	100-0	100

FAALİYETLER		KAYNAK İHTİYACI (2015) (TL)		
		Bütçe	Bütçe Dışı	Toplam
1	Belediye ve mücavir alan sınırları içinde çevre düzeni planına uygun olarak imar planlarında gerekli düzenlemelerin yapılmasını sağlamak	100.000,00		100.000,00
2	Mevcut kanalizasyon, içme suyu ve yağmursuyu hatlarının sayısal ortamda paftalarına işlenmesini sağlamak	5.000,00		5.000,00
GENEL TOPLAM		105.000,00		105.000,00



PERFORMANS HEDEFİ TABLOSU-9

İDARE ADI	LÜLEBURGAZ BELEDİYESİ
AMAÇ	2:DOĞAL, TARİHSEL, FİZİKSEL, ÇEVRESEL, EKONOMİK, SOSYAL VE KÜLTÜREL DEĞERLERİN; EVRENSEL HUKUK NORMLARINA UYGUN, BİLİMSEL VE DOĞRU KULLANILMASINI SAĞLAYARAK, KENTSEL YAŞAM STANDARDINI VE KALİTESİNİ YÜKSELTECEK SİSTEMİ KURMAK
HEDEF	2.7: Yasal görev ve sorumluluklarımızı akılcı, yenilikçi ve bilimsel yöntemlerle yerine getirmek

PERFORMANS HEDEFİ	2.7.1: Yasal görev ve sorumluluklarımız akılcı, yenilikçi ve bilimsel yöntemlerle yerine getirilecektir
AÇIKLAMA:	Mevzuata yönelik kurum içi ve dışındaki eğitimlere katılım sağlanacaktır.

Performans Göstergeleri		Ölçü birimi	2013	2014-(9 aylık)	2015
F1	Mevzuata yönelik yapılan eğitim sayısı	Adet	20	17-9	15

FAALİYETLER		KAYNAK İHTİYACI (2015) (TL)		
		Bütçe	Bütçe Dışı	Toplam
1	Belediye hizmet alanında gerçekleştirilen tüm iş ve işlemlerde güncel mevzuatın ve evrensel hukuk normlarının takibini sağlamak	30.000,00		30.000,00
GENEL TOPLAM		30.000,00		30.000,00



PERFORMANS HEDEFİ TABLOSU-10

İDARE ADI	LÜLEBURGAZ BELEDİYESİ
AMAÇ	3:DÜNYANIN "AKILLI ŞEHİRLERİ" ARASINDA YER ALMAK
HEDEF	3.1:Kentin ve kentlinin sorunlarını tespit edebilen ve bu sorunlara bilgiye dayalı, akıllı çözümler üretebilen sistemi kurmak

PERFORMANS HEDEFİ	3.1.1:Kentin ve kentlinin sorunlarını tespit edebilen ve bu sorunlara bilgiye dayalı, akıllı çözümler üretebilen sistem kurulacaktır.
-------------------	---

AÇIKLAMA: Akıllı kente ulaşmak için üniversiteler, teknoloji firmaları vb. kurum ve kuruluşlar koordineli çalışılarak akıllı çözümler üretecek projeler geliştirilecektir. Vatandaşa sunulan hizmetlerin yeni iş süreçlerinin analizleri yapılacak ve mevcut iş süreç analizlerinin iyileştirilmesi sağlanacaktır. Veri madenciliği ve iş zekası teknikleri kullanılarak kurumsal zeka sisteminin oluşturulmasına yönelik çalışmalar yapılacaktır.

Performans Göstergeleri	Ölçü Birimi	2013	2014 -(9 aylık)	2015
F1 Üniversiteler, teknoloji firmaları vb. kurum ve kuruluşlar ile yapılan toplantı sayısı	Adet	8	20-19	20
F2 Akıllı çözümler üretebilen proje	Adet	1	1-1	2
F3 Sistem kullanım raporu	Adet	-	4-0	4
F4 Revize edilen ve yeni oluşturulan iş süreç sayısı	Adet	5	5-3	5

FAALİYETLER	KAYNAK İHTİYACI (2015) (TL)		
	Bütçe	Bütçe Dışı	Toplam
1 Kent ve kentlinin tespit edilen sorunlarına çözüm bulabilmek için üniversiteler, teknoloji firmaları vb. kurum ve kuruluşlar ile toplantılar düzenlemek	-		-
2 Akıllı kente ulaşmak için, dünyada uygulanabilir olan, akıllı çözümler üretecek projeler geliştirmek	1.100.000,00		1.100.000,00
3 Veri madenciliği ve iş zekası teknikleri kullanılarak kurumsal zeka sisteminin oluşturulmasını sağlamak	50.000,00		50.000,00
4 Vatandaşa sunulan hizmetlerin yeni iş süreçlerinin analizlerini yapmak, mevcut iş süreç analizlerinin iyileştirilmesini sağlamak	-		-
GENEL TOPLAM	1.150.000,00		1.150.000,00

PERFORMANS HEDEFİ TABLOSU-11

İDARE ADI	LÜLEBURGAZ BELEDİYESİ
------------------	-----------------------

AMAÇ	3: DÜNYANIN “AKILLI ŞEHİRLERİ” ARASINDA YER ALMAK
HEDEF	3.2: Akıllı kentler için bilgi ve iletişim teknolojileri altyapısının modernizasyonunu yapmak

PERFORMANS HEDEFİ	3.2.1: Akıllı kentler için bilgi ve iletişim teknolojileri altyapısının modernizasyonu yapılacaktır.
--------------------------	---

AÇIKLAMA Yönetim Bilgi Sistemi, Coğrafi Bilgi Sistemi ve Bilgi Belge Yönetim Sistemi entegrasyonu ve kurum Network altyapısının modernizasyonu tamamlanacaktır.

Performans Göstergeleri		Ölçü Birimi	2013	2014- (9 aylık)	2015
F1	Sistemler arası yapılan entegrasyon sayısı	Adet	2	4-0	3
F2	Network altyapısının modernizasyonunu	%	40	100-0	100

FAALİYETLER		KAYNAK İHTİYACI (2015) (TL)		
		Bütçe	Bütçe Dışı	Toplam
1	Yönetim Bilgi Sistemi, Coğrafi Bilgi Sistemi Bilgi Belge Yönetim Sistemi entegrasyonunu tamamlamak	30.000,00		30.000,00
2	Kurum Network altyapısının modernizasyonunu yapmak	25.000,00		25.000,00
GENEL TOPLAM		55.000,00		55.000,00

PERFORMANS HEDEFİ TABLOSU-12

İDARE ADI	LÜLEBURGAZ BELEDİYESİ
------------------	-----------------------

AMAÇ	SA3: DÜNYANIN “AKILLI ŞEHİRLERİ” ARASINDA YER ALMAK
HEDEF	SH3: Belediye hizmetlerini mekâna bağlı olmaksızın kolay, hızlı ve ulaşılabilir hale getirmek

PERFORMANS HEDEFİ	3.3.1: Belediye hizmetlerini mekâna bağlı olmaksızın kolay, hızlı ve ulaşılabilir hale getirilecektir
--------------------------	--

AÇIKLAMA:e-devlet projeleri kapsamında kurumlar arası entegrasyon ve iş birliğini arttırmaya yönelik çalışmalar yürütülecektir.

Performans Göstergeleri	Ölçü Birimi	2013	2014- (9 aylık)	2015
F1 e-devlet projeleri kapsamında gerçekleştirilen entegrasyon sayısı	Adet	-	3-0	3

FAALİYETLER	KAYNAK İHTİYACI (2015) (TL)		
	Bütçe	Bütçe Dışı	Toplam
1 e-devlet projeleri kapsamında kurumlar arası entegrasyonu ve iş birliğini arttırmak	-		-
GENEL TOPLAM	-		-

PERFORMANS HEDEFİ TABLOSU-13

İDARE ADI	LÜLEBURGAZ BELEDİYESİ
------------------	-----------------------

AMAÇ	SA3: DÜNYANIN “AKILLI ŞEHİRLERİ” ARASINDA YER ALMAK
HEDEF	SH4: Kurumun ve vatandaşın teknolojik yeterliliğini arttırmaya yönelik çalışmalar yapmak ve sunulan hizmetlerin kullanımını teşvik etmek

PERFORMANS HEDEFİ	3.4.1: Kurumun ve vatandaşın teknolojik yeterliliğini arttırmaya yönelik çalışmalar yapılacak ve sunulan hizmetlerin kullanımı teşvik edilecektir
--------------------------	--

AÇIKLAMA: Kurum çalışanlarının teknolojik yeterliliğini arttırmaya yönelik eğitim ve toplantılar organize edilecektir.

Performans Göstergeleri	Ölçü Birimi	2013	2014- (9 aylık)	2015
F1 Teknolojik yeterliliği arttırmaya yönelik düzenlenen eğitim sayısı	Adet	4	9-3	12

FAALİYETLER	KAYNAK İHTİYACI (2015) (TL)		
	Bütçe	Bütçe Dışı	Toplam
F1 Kurum çalışanlarının teknolojik yeterliliğini arttırmaya yönelik eğitim ve toplantılar düzenlemek	20.000,00		20.000,00
GENEL TOPLAM	20.000,00		20.000,00

PERFORMANS HEDEFİ TABLOSU-14

İDARE ADI	LÜLEBURGAZ BELEDİYESİ
AMAÇ	SA4: GÜÇLÜ SOSYAL YAPI VE ORTA SINIF HÂKİMİYETİNİN SÜRDÜRÜLEBİLMESİNİ SAĞLAYACAK TEDBİRLER ALMAK
HEDEF	SH1: Demokrasi kültürünü güçlendirerek 'Egemen kültür' haline getirmek

PERFORMANS HEDEFİ	4.1.1: Demokrasi kültürü güçlendirilerek 'Egemen kültür' haline getirilecektir
--------------------------	---

AÇIKLAMA: Kentin meydanlarını ve diğer fiziki alanlarda paydaşlar ve halkın katılımıyla etkinlik ve aktiviteler gerçekleştirilecek, bireylerin kişisel ve toplumsal gelişimine yönelik eğitim programları planlanacaktır.

Performans Göstergeleri		Ölçü Birimi	2013	2014 -(9 aylık)	2015
F1	Paydaşlarla gerçekleştirilecek organizasyon sayısı	Adet	31	33-31	32
F2	Kişisel ve toplumsal gelişime yönelik gerçekleştirilen eğitim sayısı	Adet	2	7-0	2

FAALİYETLER		KAYNAK İHTİYACI (2015) (TL)		
		Bütçe	Bütçe Dışı	Toplam
1	Kentin meydanlarını ve diğer fiziki alanlarını paydaşlarla gerçekleştirilecek etkinlik ve aktivitelerle canlı tutmak ve halkın katılımını sağlamak	410.000,00		410.000,00
2	Bireylerin kişisel ve toplumsal gelişimine yönelik alan araştırması yapmak, eğitim programları planlamak, yapılana destek olmak	10.000,00		10.000,00
GENEL TOPLAM		420.000,00		420.000,00



PERFORMANS HEDEFİ TABLOSU-15

İDARE ADI	LÜLEBURGAZ BELEDİYESİ
AMAÇ	SA4: GÜÇLÜ SOSYAL YAPI VE ORTA SINIF HÂKİMİYETİNİN SÜRDÜRÜLEBİLMESİNİ SAĞLAYACAK TEDBİRLER ALMAK
HEDEF	SH2: Ortak aklı güçlendirerek sürdürülebilirliğini sağlamak

PERFORMANS HEDEFİ 4.2.1: Ortak aklı güçlendirerek sürdürülebilirliği sağlanacaktır

AÇIKLAMA: Ortak aklın sürdürülebilirliğine yönelik yararlı görülen kahvaltı organizasyonları ve kent konseyi faaliyetlerinin devamı sağlanacak ve yeni faaliyet adımları planlanacaktır.

Performans Göstergeleri		Ölçü Birimi	2013	2014 -(9 aylık)	2015
F1	Değerlendirme raporu sonucu yararlı görülen faaliyet sayısı	Adet	8	14-3	12
F2	Planlanan yeni proje-faaliyet sayısı	Adet	3	3-2	1

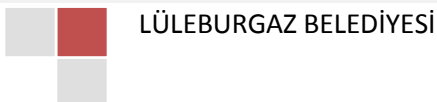
FAALİYETLER		KAYNAK İHTİYACI (2015) (TL)		
		Bütçe	Bütçe Dışı	Toplam
1	Değerlendirme raporları sonucu sürdürülmesinin yararlı olacağı öngörülen faaliyetlerle ilgili planlamalar yapmak	70.000,00		70.000,00
2	Geliştirilmeye açık yeni faaliyet adımları planlamak ve uygulanmasını sağlamak	50.000,00		50.000,00
GENEL TOPLAM		120.000,00		120.000,00

PERFORMANS HEDEFİ TABLOSU-16

İDARE ADI	LÜLEBURGAZ BELEDİYESİ
AMAÇ	SA4: GÜÇLÜ SOSYAL YAPI VE ORTA SINIF HÂKİMİYETİNİN SÜRDÜRÜLEBİLMESİNİ SAĞLAYACAK TEDBİRLER ALMAK
HEDEF	SH3: Kentte toplumsal dayanışma, bütünleşme ve hoşgörüyü arttıracak sistemi kurmak

PERFORMANS HEDEFİ 4.3.1: Kentte toplumsal dayanışma, bütünleşme ve hoşgörüyü arttıracak sistem kurulacaktır

AÇIKLAMA: Günaydın Merhaba Lüleburgaz Kampanyasının devamlılığı sağlanacak, farklı yaş gruplarının bir araya geldiği etkinlik ve organizasyonlar düzenlenecektir.



Performans Göstergeleri		Ölçü Birimi	2013	2014 -(9 aylık)	2015
F1	Toplumsal dayanışma, bütünleşme ve hoşgörü için düzenlenen organizasyon sayısı	Adet	2	2-0	2
F2	Farklı yaş gruplarının bir araya gelebileceği organizasyon sayısı	Adet	3	6-4	5

FAALİYETLER		KAYNAK İHTİYACI (2015) (TL)		
		Bütçe	Bütçe Dışı	Toplam
1	Kentte yaşayanlar arasındaki iletişimi, sevgi ve hoşgörü temeline oturtacak faaliyetler planlamak ve gerçekleştirmek	11.000,00		11.000,00
2	Farklı yaş gruplarının bir araya gelebileceği ve paylaşımlarda bulunabileceği organizasyonlar yapmak	10.000,00		10.000,00
GENEL TOPLAM		21.000,00		21.000,00

PERFORMANS HEDEFİ TABLOSU-17

İDARE ADI	LÜLEBURGAZ BELEDİYESİ
AMAÇ	SA4: GÜÇLÜ SOSYAL YAPI VE ORTA SINIF HÂKİMİYETİNİN SÜRDÜRÜLEBİLMESİNİ SAĞLAYACAK TEDBİRLER ALMAK
HEDEF	SH4: Dezavantajlı Gruplar için pozitif ayrımcı tutum ve politikalar üretmek

PERFORMANS HEDEFİ	4.4.1: Dezavantajlı Gruplar için pozitif ayrımcı tutum ve politikalar üretilecektir
--------------------------	--

AÇIKLAMA: Parklarımız engellilerin kullanabileceği şekilde düzenlenecektir.

Performans Göstergeleri		Ölçü Birimi	2013	2014 -(9 aylık)	2015
F1	Engellilerin kullanabileceği şekilde düzenlenen park sayısı	Adet	3	2-0	2

FAALİYETLER		KAYNAK İHTİYACI (2015) (TL)		
		Bütçe	Bütçe Dışı	Toplam
1	Kentte bulunan parkları engellilerin de kullanımına olanak sağlayacak şekilde düzenlemek	300.000,00		300.000,00
GENEL TOPLAM		300.000,00		300.000,00

PERFORMANS HEDEFİ TABLOSU-18

İDARE ADI	LÜLEBURGAZ BELEDİYESİ
-----------	-----------------------

AMAÇ	SA4:GÜÇLÜ SOSYAL YAPI VE ORTA SINIF HÂKİMİYETİNİN SÜRDÜRÜLEBİLMESİNİ SAĞLAYACAK TEDBİRLER ALMAK
HEDEF	SH5:Lüleburgaz'ı orta sınıf için cazibe merkezi haline getirmek

PERFORMANS HEDEFİ	4.5.1:Lüleburgaz orta sınıf için cazibe merkezi haline getirilecektir.
AÇIKLAMA:	Lüleburgaz da orta sınıfı bir araya getirebilecek organizasyonlar düzenlenecektir.

Performans Göstergeleri	Ölçü Birimi	2013	2014 -(9 aylık)	2015
F1 Orta sınıfı bir araya getiren organizasyon sayısı	Adet	1	1-1	1

FAALİYETLER	KAYNAK İHTİYACI (2015) (TL)		
	Bütçe	Bütçe Dışı	Toplam
1 Lüleburgaz da orta sınıfı bir araya getirebilecek organizasyonlar düzenlemek	30.000,00		30.000,00
GENEL TOPLAM	30.000,00		30.000,00

PERFORMANS HEDEFİ TABLOSU-19

İDARE ADI	LÜLEBURGAZ BELEDİYESİ
-----------	-----------------------

AMAÇ	SA5:GELECEĞİN YARATILMASINDA ÖNEMLİ YERİ OLAN HİZMETLER SEKTÖRÜNDE ÖNCÜ VE MERKEZ OLMAK
HEDEF	SH1:"Beyin Göçünü" kente çekecek planlamalar yapmak

PERFORMANS HEDEFİ	5.1.1:"Beyin Göçünü" kente çekecek planlamalar yapılacaktır
AÇIKLAMA:	Beyin göçüne yönelik uzman kişilerin katılımıyla çalıştay düzenlenecek ve İmar planlarında Teknopark alanı oluşturma konusunda çalışmalar yürütülecektir.

Performans Göstergeleri	Ölçü Birimi	2013	2014 -(9 aylık)	2015
F1 Beyin göçüne yönelik çalıştay	Adet	-	-	1
F2 İmar planı tamamlanma oranı	Yüzde	-	-	100

FAALİYETLER	KAYNAK İHTİYACI (2015) (TL)		
	Bütçe	Bütçe Dışı	Toplam
1 Uzman kişilerin katkısıyla beyin göçüne yönelik sempozyum ve çalıştaylar düzenlemek	20.000,00		20.000,00
2 İmar planlarında “Teknopark “ alanı oluşturmak	100.000,00		100.000,00
GENEL TOPLAM	120.000,00		120.000,00

PERFORMANS HEDEFİ TABLOSU-20

İDARE ADI	LÜLEBURGAZ BELEDİYESİ
-----------	-----------------------

AMAÇ	SA5:GELECEĞİN YARATILMASINDA ÖNEMLİ YERİ OLAN HİZMETLER SEKTÖRÜNDE ÖNCÜ VE MERKEZ OLMAK
HEDEF	SH3:Trakya'nın cazibe merkezi haline gelmek

PERFORMANS HEDEFİ	5.3.1: Trakya'nın cazibe merkezi haline gelmek için çalışmalar yapılacaktır
-------------------	---

AÇIKLAMA: Lojistik merkezi ve fuar alanı ile mevcut ticaret bölgesinin kullanılmasına yönelik çalışmalar yapılacaktır.

Performans Göstergeleri	Ölçü Birimi	2013	2014- (9 aylık)	2015
F1 Lojistik merkezi ile ilgili İmar Planı tamamlanma oranı	Yüzde	-	-	100
F2 Fuar alanı ile ilgili İmar Planı tamamlanma oranı	Yüzde	-	-	100

FAALİYETLER	KAYNAK İHTİYACI (2015) (TL)		
	Bütçe	Bütçe Dışı	Toplam
1 Lojistik merkezi ile ilgili olarak gerekli planlama çalışmalarını yapmak	100.000,00		100.000,00
2 Trakya'da öncü ve merkez olacak fuar alanı ile ilgili çalışmalar yapmak	100.000,00		100.000,00
GENEL TOPLAM	200.000,00		200.000,00



PERFORMANS HEDEFİ TABLOSU-21

İDARE ADI	LÜLEBURGAZ BELEDİYESİ
-----------	-----------------------

AMAÇ	SA6:LÜLEBURGAZ'IN MARKA HALİNE GELMESİNE LİDERLİK ETMEK
HEDEF	SH1:Lüleburgaz markasını yaratmaya yönelik çalışmalar yapmak

PERFORMANS HEDEFİ	6.1.1:Lüleburgaz markasını yaratmaya yönelik çalışmalar yapılacaktır.
-------------------	---

AÇIKLAMA: Kurum imaj çalışmaları gerçekleştirilecektir.

Performans Göstergeleri	Ölçü Birimi	2013	2014 -(9 aylık)	2015
F1 Kişisel gelişim eğitim sayısı	Adet	3	2-2	2

FAALİYETLER	KAYNAK İHTİYACI (2015) (TL)		
	Bütçe	Bütçe Dışı	Toplam
1 Kurum ve kurum personeline yönelik imaj çalışmaları yapmak	15.000,00		15.000,00
GENEL TOPLAM	15.000,00		15.000,00

PERFORMANS HEDEFİ TABLOSU-22

İDARE ADI	LÜLEBURGAZ BELEDİYESİ
-----------	-----------------------

AMAÇ	SA6:LÜLEBURGAZ'IN MARKA HALİNE GELMESİNE LİDERLİK ETMEK
HEDEF	SH2:Kentin ve Belediye'nin tanıtımına yönelik faaliyetler gerçekleştirilerek kent ismini duyurmak

PERFORMANS HEDEFİ	6.2.1:Kentin ve Belediye'nin tanıtımına yönelik faaliyetler gerçekleştirilerek kentin ismi duyurulacaktır
-------------------	---

AÇIKLAMA: Ulusal ve uluslararası platformlarda kentin ve belediyenin tanıtımı ve uluslararası birliklere üye olunması sağlanacak ve Lüleburgaz'a özgü materyaller oluşturulacaktır.

Performans Göstergeleri		Ölçü Birimi	2013	2014 -(9 aylık)	2015
F1	Kente ve belediyeye ait çalışmaları tanıtmaya yönelik katılım gösterilen platform sayısı	Adet	5	5-2	2
F2	Belirlenen materyal sayısı	Adet	1	1-0	1
F3	Üye olunan birlik sayısı	Adet	-	1-0	1

FAALİYETLER		KAYNAK İHTİYACI (2015) (TL)		
		Bütçe	Bütçe Dışı	Toplam
1	Kente ve belediyeye ait çalışmaları ulusal ve uluslararası platformlarda tanıtmak	125.000,00		125.000,00
2	Lüleburgaz'a özgü hediyelik materyaller oluşturmak	20.000,00		20.000,00
3	Belediyemizin uluslararası birliklere üye olmasını sağlamak	5.000,00		5.000,00
GENEL TOPLAM		150.000,00		150.000,00

PERFORMANS HEDEFİ TABLOSU-23

İDARE ADI	LÜLEBURGAZ BELEDİYESİ
AMAÇ	SA6:LÜLEBURGAZ'IN MARKA HALİNE GELMESİNE LİDERLİK ETMEK
HEDEF	SH3:Trakya'nın 'Süt Başşehri' olmak

PERFORMANS HEDEFİ **6.3.1:** Trakya'nın 'Süt Başşehri' olmak için çalışmalar yapılacaktır

AÇIKLAMA: Büyük ve küçük süt üretme ve işletme temsilcilerine bilinçlendirme, teşvik etme ve bilgilendirmeye yönelik AB standartlarında üretim vb konular başta olmak üzere çalıştay düzenlenecektir. 21 Mayıs süt günü etkinlikleri yapılacaktır.

Performans Göstergeleri		Ölçü Birimi	2013	2014- (9 aylık)	2015
F1	Çalıştay katılımcı sayısı	Adet	-	40-0	40
F2	21 Mayıs Dünya süt gününde yapılan etkinlik sayısı	Adet	1	1-1	1



FAALİYETLER		KAYNAK İHTİYACI (2015) (TL)		
		Bütçe	Bütçe Dışı	Toplam
1	Büyük ve küçük süt üretme ve işletme temsilcilerini bir araya getiren çalıştay düzenlemek	15.000,00		15.000,00
2	21 Mayıs Dünya süt gününü kutlamak	4.000,00		4.000,00
GENEL TOPLAM		19.000,00		19.000,00

PERFORMANS HEDEFİ TABLOSU-24

İDARE ADI	LÜLEBURGAZ BELEDİYESİ
-----------	-----------------------

AMAÇ	SA6:LÜLEBURGAZ'IN MARKA HALİNE GELMESİNE LİDERLİK ETMEK
HEDEF	SH4:Bölgede tarım ve hayvancılığı geliştirici çalışmalara katkı sağlamak

PERFORMANS HEDEFİ	6.4.1: Bölgede tarım ve hayvancılığı geliştirici çalışmalara katkı sağlanacaktır
-------------------	--

ACIKLAMA: Paydaşlarla beraber tarım ve hayvancılık konusunda bilgilendirme ve bilinçlendirme organizasyonları düzenlenecektir.

Performans Göstergeleri		Ölçü Birimi	2013	2014- (9 aylık)	2015
F1	Tarım ve hayvancılık konusunda ulusal destekleme programları ile ilgili yapılan bilgilendirme sayısı	Adet	1	1-1	1
F2	Bitki ve hayvan hastalıklarını önleyici çalışmalar konusunda destek verilen çalışma sayısı	Adet	-	2-0	1

FAALİYETLER		KAYNAK İHTİYACI (2015) (TL)		
		Bütçe	Bütçe Dışı	Toplam
1	Tarım ve hayvancılık konusunda ulusal destekleme programlarında değişikliklerin takip edilerek ilanını yapmak	-		-
2	Bitki ve hayvan hastalıklarını önleyici çalışmalar yapmak ve yapılan çalışmalara katkı sağlamak	1.000,00		1.000,00
GENEL TOPLAM		1.000,00		1.000,00

PERFORMANS HEDEFİ TABLOSU-25

İDARE ADI	LÜLEBURGAZ BELEDİYESİ
AMAÇ	SA7: TRAKYA’NIN KÜLTÜR KENTİ OLMAK
HEDEF	SH1: Kültürel mirası korumak, geliştirmek ve sürdürülebilirliğini sağlamak

PERFORMANS HEDEFİ	7.1.1: Kültürel mirası korumak, geliştirmek ve sürdürülebilirliğini sağlamak için çalışmalar yapılacaktır.
AÇIKLAMA: Kültürel, sportif ve sanatsal alanda organizasyon düzenlenecek, Kentte üretilenlerin Kentim Kendim Dergisi ve Kentli Çocuk Dergisi aracılığıyla geleceğe aktarılması sağlanacaktır. Kültür ve Turizm Bakanlığı’nın 2013 yılında Lüleburgaz ve Köylerde yapmış olduğu halk kültürü araştırmasına ait bakanlıkça düzenlenecek raporun sonuçlarının kamuoyu ile paylaşılması sağlanacaktır.	

Performans Göstergeleri		Ölçü Birimi	2013	2014 -(9 aylık)	2015
F1	Kültürel, sportif ve sanatsal alanda gerçekleştirilecek organizasyon sayısı	Adet	4	4-3	3
F2	Basılan Kentli Çocuk Dergisi	Adet	10.000	10.000-10.000	10.000
	Basılan Kentim Kendim dergisi	Adet	99.000	132.000-33.000	132.000
	Rapor sayısı	Adet	12	12-9	12
F3	Folklor alan araştırmasının kamuoyu ile paylaşılması	Yüzde	-	-	100

FAALİYETLER	KAYNAK İHTİYACI (2015) (TL)		
	Bütçe	Bütçe Dışı	Toplam
1 Kültürel, sportif ve sanatsal alanda öncüler yaratacak planlamalar ve çalışmalar yapmak	24.000,00		24.000,00
2 Kentte üretilen kültürel etkinliklere ait doküman ve çıktıların geleceğe aktarılabilmesi için sistematik hale getirilerek aylık takibini yapmak	170.000,00		170.000,00
3 Kentle ilgili folklor alan araştırması yapmak	5.000,00		5.000,00
GENEL TOPLAM	199.000,00		199.000,00



PERFORMANS HEDEFİ TABLOSU-26

İDARE ADI	LÜLEBURGAZ BELEDİYESİ
-----------	-----------------------

AMAÇ	SA7: TRAKYA’NIN KÜLTÜR KENTİ OLMAK
HEDEF	SH2:Kültürel değerlerin sürdürülebilmesine katkı sağlayacak fiziki mekanlar yaratmak

PERFORMANS HEDEFİ	7.2.1: Kültürel değerlerin sürdürülebilmesine katkı sağlayacak alanlar ile ilgili düzenlemeler yapılacaktır.
-------------------	--

AÇIKLAMA: Kültür kenti olmak için tarihi ve kültürel fiziki alanların planlama çalışmaları yürütülecektir. 2014 yılı içerisinde tamamlanan “Tarihi alanların düzenlenmesi projesi” nin uygulama projeleri hazırlanmaya başlanacaktır.

Performans Göstergeleri	Ölçü Birimi	2013	2014 -(9 aylık)	2015
F1 Mekan sayısı planlama	Adet	-	-	1
F2 Müze yerinin planlanması	Yüzde	-	-	100
F3 “Tarihi alanların düzenlenmesi projesinin” uygulama projelerinin hazırlanması	Yüzde	-	-	50

FAALİYETLER	KAYNAK İHTİYACI (2015) (TL)		
	Bütçe	Bütçe Dışı	Toplam
1 Sahne sanatlarının sergilenebileceği fiziki mekânlar yaratmak	-	-	-
2 Müze kurmak için planlama çalışmalarını yapmak	-	-	-
3 Taş köprünün yayalaştırılması, tek yönlü trafik düzenlemesi ve araç trafiğine yönelik köprü yapımı çalışmalarını yapmak	100.000,00	-	100.000,00
GENEL TOPLAM	100.000,00	-	100.000,00



PERFORMANS HEDEFİ TABLOSU-27

İDARE ADI	LÜLEBURGAZ BELEDİYESİ
-----------	-----------------------

AMAÇ	SA7: TRAKYA’NIN KÜLTÜR KENTİ OLMAK
HEDEF	SH3:Kültürel ve sosyal faaliyetlerin planlamasında ve uygulanmasında gönüllü katılımın sağlanacağı sistemi kurmak

PERFORMANS HEDEFİ	7.3.1:Kültürel ve sosyal faaliyetlerin planlamasında ve uygulanmasında gönüllü katılımı sağlanacak sistem kurulacaktır
AÇIKLAMA: İmece ruhunu canlandırmak için paydaşlarla etkinlikler düzenlenecek ve gönüllü katılımı sağlayacak projeler planlanacak ve desteklenecektir.	

Performans Göstergeleri	Ölçü Birimi	2013	2014- (9 aylık)	2015
F1 İmece ruhunu canlandırmaya yönelik yürütülen etkinlik sayısı	Adet	2	1-1	2
F2 Desteklenen proje sayısı	Adet	1	1-0	1

FAALİYETLER		KAYNAK İHTİYACI (2015) (TL)		
		Bütçe	Bütçe Dışı	Toplam
1	İmece ruhunu canlandıracak çalışmalar yapmak	50.000,00		50.000,00
2	Gönüllülük projelerini planlamak ve desteklemek	20.000,00		20.000,00
GENEL TOPLAM		70.000,00		70.000,00

PERFORMANS HEDEFİ TABLOSU-28

İDARE ADI	LÜLEBURGAZ BELEDİYESİ
-----------	-----------------------

AMAÇ	SA7: TRAKYA’NIN KÜLTÜR KENTİ OLMAK
HEDEF	SH4: Ulusal ve uluslar arası sanatsal, ticari, zirai, sportif ve kültürel etkinlikler planlamak, icra etmek ve geleneksel hale getirmek

PERFORMANS HEDEFİ	7.4.1:Ulusal ve uluslar arası sanatsal, ticari, zirai, sportif ve kültürel etkinlikler planlanacak, gerçekleştirilecek ve geleneksel hale getirilecektir.
-------------------	---

AÇIKLAMA: Uluslararası çocuk şenliği ve resim sempozyumu düzenlenecek, Kentli çocuk yıldızlar altında “yaşa, yarat, öğren, eğlen” projesinin devamlılığı sağlanacaktır. Trakya Oda Orkestrası Konserleri gibi sanatsal ve kültürel ortak projeler üretilecek ve desteklenecek, Tiyatro Günleri organizasyonu gerçekleştirilecektir. Kardeş şehirler ile kültür paylaşımında bulunulacaktır.

Performans Göstergeleri		Ölçü Birimi	2013	2014 -(9 aylık)	2015
F1	Resim Sempozyumuna katılan sanatçı sayısı	Adet	10	-	10
	Çocuk Şenliğine katılan ülke sayısı	Adet	6	6-5	6
F2	Kentli çocuk yıldızlar altında "yaşa, yarat, öğren, eğlen" projesi kapsamında gerçekleştirilen etkinlik sayısı	Adet	90	90-90	90
F3	Sanatsal ve kültürel alanda gerçekleştirilen ortak proje sayısı	Adet	3	3-2	1
F4	Tiyatro Günleri boyunca yapılan gösteri sayısı	Adet	9	12-5	5
F5	Uluslar arası düzeyde protokol gerçekleştirilebilecek Kardeş Şehir sayısı	Adet	-	1-1	1
	Kardeş Şehirlerle yapılan faaliyet ve proje sayısı	Adet	1	1-1	1

FAALİYETLER		KAYNAK İHTİYACI (2015) (TL)		
		Bütçe	Bütçe Dışı	Toplam
1	Uluslararası çocuk şenliği, heykel ve resim sempozyumlarının devamını sağlamak	400.000,00		400.000,00
2	Kentli çocuk yıldızlar altında "yaşa, yarat, öğren, eğlen" projesinin devamlılığını sağlamak	70.000,00		70.000,00
3	Sanatsal ve kültürel ortak projeler üretmek	50.000,00		50.000,00
4	Tiyatro günleri düzenlemek	60.000,00		60.000,00
5	Kardeş şehirler ile kültür paylaşımında bulunmak	50.000,00		50.000,00
GENEL TOPLAM		630.000,00		630.000,00



[D] İDARENİN TOPLAM KAYNAK İHTİYACI

Lüleburgaz Belediyesi 2015 Performans Programında yer alan amaç ve hedeflerin gerçekleşmesi için yürütülecek faaliyetlerin toplam maliyeti 55.722.500,00 TL olarak tahmin



edilmiştir. Bu rakam 2015 yılı bütçesinin % 54,40'ına isabet etmektedir. Başka bir ifadeyle 2015 yılı bütçe kaynaklarının % 54,40'ı performans programı kapsamında kullanılacaktır. Faaliyetler ile doğrudan ilişkilendirilemeyen giderler, genel yönetim giderleri kapsamında değerlendirilmiş ve bu giderlere performans programı faaliyet maliyetleri içinde yer verilmemiştir.

Bu çerçevede 2015 yılı Performans Programı için ihtiyaç duyulan kaynak miktarı ve türleri analitik bütçe sınıflandırması ekonomik kodlarına göre aşağıdaki tabloda yer almaktadır.

KAYNAK İHTİYACININ EKONOMİK SINIFLARA GÖRE TASNİFİ

	Ekonomik Kod	Faaliyet Toplamı	Genel Yönetim Giderleri	Toplam
	01	Personel Gd.	18.287.700,00	18.287.700,00
	02	SGK Devlet Primi Gd.	3.079.250,00	3.079.250,00
	03	Mal ve Hizmet Alım Gd.	27.282.500,00	11.557.450,00
	04	Faiz Gd.		
	05	Cari Transferler	500.000,00	1.048.200,00
	06	Sermaye Giderleri	27.940.000,00	7.390.900,00
	07	Sermaye Transferleri	338.000,00	338.000,00
	08	Borç Verme		
	09	Yedek Ödenek	5.000.000,00	5.000.000,00
	Toplam Bütçe Kaynak İhtiyacı		55.722.500,00	46.701.500,00
Bütçe Dışı Kaynak	Döner Sermaye			
	Diğer Yurt İçi			
	Yurt Dışı			
	Toplam Bütçe Dışı Kaynak İhtiyacı			
	Toplam Kaynak İhtiyacı		55.722.500,00	46.701.500,00
				102.424.000,00



Lüleburgaz Belediyesi 2015 Performans Programı kapsamındaki toplam kaynak ihtiyacı yukarıda belirtilmiştir. Aşağıdaki tablo performans hedeflerinin toplam maliyetlerinin faaliyet maliyetleri aracılığıyla gösterilmesinin sağlanması amacıyla düzenlenmiştir.

İDARE ADI		LÜLEBURGAZ BELEDİYESİ						
Performans Hedefi	Faaliyet	Açıklama	Bütçe İçi		Bütçe Dışı		Toplam	
			TL	% PAY	TL	% PAY	TL	% PAY
1.1.1		Stratejik Yönetim Döngüsü oluşturulacaktır.	865.000,00	0,84			865.000,00	0,84
	1	Stratejik plan yapmak ve %95 gerçekleştirmek	-	0,00			-	0,00
	2	Stratejik planın takibinde kurumu "Bilinçsiz-Yeterli" hale getirmek	-	0,00			-	0,00
	3	Stratejik planın yürütümünde kuruma destek olabilecek paydaşları sürece dâhil etmek	5.000,00	0,00			5.000,00	0,00
	4	Kurumsal ve bireysel performans değerlendirme ve iç kontrol sistemini kurarak, işlerliğini sağlamak	805.000,00	0,78			805.000,00	0,78
	5	Kurumsal kaynakların planlanmasında stratejik uygulamalar gerçekleştirmek	55.000,00	0,05			55.000,00	0,05
1.2.1		Strateji geliştirme becerisine sahip kurumda, değişen ve gelişen dünyadaki fırsatları-tehditleri, olanakları - kısıtları ve dengeleri algılayıp değerlendirecek ve bunları hayata geçirebilecek yapı oluşturulacaktır.	2.355.000,00	2,29			2.355.000,00	2,29
	1	Ulusal ve uluslararası organizasyonlarla kurumsal kapasiteyi arttırmaya yönelik çalışmalar yapmak	785.000,00	0,76			785.000,00	0,76
	2	Kamu ve özel sektöre ait tüm fırsat ve destek programlarının ilgili birimlerce takip edilerek, proje ekibiyle koordineli çalışmasını sağlamak	1.570.000,00	1,53			1.570.000,00	1,53
2.1.1		Sadece insan için değil, tüm canlı için koruma kullanma dengesi sağlanarak, yaşanabilir kentsel alanlar yaratılacak ve sürdürülebilirlik sağlanacaktır	33.975.000,00	33,11			33.975.000,00	33,11
	1	Kent dostu ulaşım master planı yapmak	10.050.000,00	9,79			10.050.000,00	9,79



	2	Halk sađlığını korumaya yönelik önleyici tedbirlerin alınması konusunda çalışmalar yapmak ve/veya sađlık kurum kuruluşları tarafından gerçekleştirilen projelere ortak olmak ve katkı sađlamak	5.000,00	0,00			5.000,00	0,00
	3	Sosyal, kültürel ve sportif gereksinimleri karşılayacak yeni mekânlar oluşturmak ve var olan fiziki donatı alanlarının iyileştirilmesini sađlamak	50.000,00	0,05			50.000,00	0,05
	4	Kentimizin mevcut içme suyu hatlarını yenilemek ve içme suyu projeleri kapsamında yeni içme suyu hattı ve su deposu yapmak	5.090.000,00	4,96			5.090.000,00	4,96
	5	Kentsel tasarım anlayışına uygun kent estetiğini düzenleyici çalışmalar yapmak	17.710.000,00	17,26			17.710.000,00	17,26
	6	Kentlilik bilincinin yaygınlaşmasına yönelik çalışmalar yapmak	10.000,00	0,01			10.000,00	0,01
2.2.1		Çevresel olumsuzluklardan arındırılmış bir kenti yaratacak çalışmalar gerçekleştirilecektir	13.519.500,00	13,17			13.519.500,00	13,17
	1	Görüntü ve gürültü kirliliğini önleyici çalışmalar planlayarak hayata geçirmek	-	0,00			-	0,00
	2	Çevre ve insan sađlığını tehdit eden unsurlarla mücadeleyi etkinleştirerek sürdürülebilirliğini sađlamak	298.500,00	0,29			298.500,00	0,29
	3	Atık su arıtma tesisini yapmak ve sürdürülebilirliğini sađlamak	1.000.000,00	0,97			1.000.000,00	0,97
	4	Katı atık bertaraf tesisinin yapımı ve sürdürülebilirliği ile ilgili KIRKAB- 2'ye destek vermek	10.000,00	0,01			10.000,00	0,01
	5	Kanalizasyon ve yağmur suyu şebekelerinin ıslahına ve yeni şebekelerin yapımına yönelik çalışmalar yapmak	3.250.000,00	3,17			3.250.000,00	3,17
	6	Çöplerin düzenli ve programlı olarak toplanması ile bir üst uygulama modeline geçilmesini sađlamak	8.961.000,00	8,73			8.961.000,00	8,73
2.3.1		Sosyal belediyeçilik ilkesi geređi sosyal, kültürel ve sportif faaliyetler planlanacak, sürdürülebilirliği sađlanacak ve paydaşlar desteklenecektir	1.251.000,00	1,22			1.251.000,00	1,22
	1	Sosyal belediyeçilik anlayışını güçlendirici çalışmalar yapmak	1.166.000,00	1,14			1.166.000,00	1,14



	2	İş dünyasını bir araya getirecek toplantı ve organizasyonlar yapmak	15.000,00	0,01			15.000,00	0,01
	3	Amatör spor kulüplerini desteklemek	70.000,00	0,07			70.000,00	0,07
2.4.1		Afet kriz ve sabotajlara karşı koruma sağlayacak sistem çalışmaları yapılacaktır.	-	0,00			-	0,00
	1	Afet, kriz ve sabotajlara karşı koruma sağlayacak eğitimler planlamak	-	0,00			-	0,00
2.5.1		Kentin envanter çalışması yapılacak, kayıt altına alınacak ve güncellenmesi sağlanacaktır	2.000,00	0,00			2.000,00	0,00
	1	Üniversiteler ile iş birliği yapılarak kentin mekansal (arazi) yapısı, sosyal yapısı, ekonomik yapısı vb. envanter çalışmasına ilişkin etütleri yapmak	1.000,00	0,00			1.000,00	0,00
	2	Doğal kaynakların envanterini çıkartmak (Su, doğalgaz vb.)	1.000,00	0,00			1.000,00	0,00
2.6.1		Kentin altyapı, plan-proje ve yatırımları kentsel planlara uygun hale getirilecektir	105.000,00	0,10			105.000,00	0,10
	1	Belediye ve mücavir alan sınırları içinde çevre düzeni planına uygun olarak imar planlarında gerekli düzenlemelerin yapılmasını sağlamak	100.000,00	0,10			100.000,00	0,10
	2	Mevcut kanalizasyon, içme suyu ve yağmursuyu hatlarının sayısal ortamda paftalarına işlenmesini sağlamak	5.000,00	0,00			5.000,00	0,00
2.7.1		Yasal görev ve sorumluluklarımız akılcı, yenilikçi ve bilimsel yöntemlerle yerine getirilecektir	30.000,00	0,03			30.000,00	0,03
	1	Belediye hizmet alanında gerçekleştirilen tüm iş ve işlemlerde güncel mevzuatın ve evrensel hukuk normlarının takibini sağlamak	30.000,00	0,03			30.000,00	0,03
3.1.1		Kentin ve kentlinin sorunlarını tespit edebilen ve bu sorunlara bilgiye dayalı, akıllı çözümler üretebilen sistem kurulacaktır	1.150.000,00	1,12			1.150.000,00	1,12
	1	Kent ve kentlinin tespit edilen sorunlarına çözüm bulabilmek için üniversiteler, teknoloji firmaları vb. kurum ve kuruluşlar ile toplantılar düzenlemek	-	0,00			-	0,00
	2	Akıllı kente ulaşmak için, dünyada uygulanabilir olan, akıllı çözümler üretecek projeler geliştirmek	1.100.000,00	1,07			1.100.000,00	1,07



	3	Veri madenciliği ve iş zekası teknikleri kullanılarak kurumsal zeka sisteminin oluşturulmasını sağlamak	50.000,00	0,05			50.000,00	0,05
	4	Vatandaşa sunulan hizmetlerin yeni iş süreçlerinin analizlerini yapmak, mevcut iş süreç analizlerinin iyileştirilmesini sağlamak	-	0,00			-	0,00
3.2.1		Akıllı kentler için bilgi ve iletişim teknolojileri altyapısının modernizasyonu yapılacaktır	55.000,00	0,05			55.000,00	0,05
	1	Yönetim Bilgi Sistemi, Coğrafi Bilgi Sistemi Bilgi Belge Yönetim Sistemi entegrasyonunu tamamlamak	30.000,00	0,03			30.000,00	0,03
	2	Kurum Network altyapısının modernizasyonunu yapmak	25.000,00	0,02			25.000,00	0,02
3.3.1		Belediye hizmetlerini mekâna bağlı olmaksızın kolay, hızlı ve ulaşılabilir hale getirilecektir	-	0,00			-	0,00
	1	e-devlet projeleri kapsamında kurumlar arası entegrasyonu ve iş birliğini arttırmak	-	0,00			-	0,00
3.4.1		Kurumun ve vatandaşın teknolojik yeterliliğini arttırmaya yönelik çalışmalar yapılacak ve sunulan hizmetlerin kullanımı teşvik edilecektir	20.000,00	0,02			20.000,00	0,02
	1	Kurum çalışanlarının teknolojik yeterliliğini arttırmaya yönelik eğitim ve toplantılar düzenlemek	20.000,00	0,02			20.000,00	0,02
4.1.1		Demokrasi kültürünü güçlendirerek 'Egemen kültür' haline getirilecektir	420.000,00	0,41			420.000,00	0,41
	1	Kentin meydanlarını ve diğer fiziki alanlarını paydaşlarla gerçekleştirilecek etkinlik ve aktivitelerle canlı tutmak ve halkın katılımını sağlamak	410.000,00	0,40			410.000,00	0,40
	2	Bireylerin kişisel ve toplumsal gelişimine yönelik eğitim programları planlamak, yapılanlara destek olmak	10.000,00	0,01			10.000,00	0,01
4.2.1		Ortak akıllı güçlendirerek sürdürülebilirliği sağlanacaktır	120.000,00	0,12			120.000,00	0,12
	1	Değerlendirme raporları sonucu sürdürülmesinin yararlı olacağı öngörülen faaliyetlerle ilgili planlamalar yapmak	70.000,00	0,07			70.000,00	0,07
	2	Geliştirilmeye açık yeni faaliyet adımları planlamak ve uygulanmasını sağlamak	50.000,00	0,05			50.000,00	0,05



4.3.1		Kentte toplumsal dayanışma, bütünleşme ve hoşgörüyü arttıracak sistem kurulacaktır	21.000,00	0,02			21.000,00	0,02
	1	Kentte yaşayanlar arasındaki iletişimi, sevgi ve hoşgörü temeline oturtacak faaliyetler planlamak ve gerçekleştirmek	11.000,00	0,01			11.000,00	0,01
	2	Farklı yaş gruplarının bir araya gelebileceği ve paylaşımlarda bulunabileceği organizasyonlar yapmak	10.000,00	0,01			10.000,00	0,01
4.4.1		Dezavantajlı Gruplar için pozitif ayrımcı tutum ve politikalar üretilecektir	300.000,00	0,29			300.000,00	0,29
	1	Kentte bulunan parkları engellilerin de kullanımına olanak sağlayacak şekilde düzenlemek	300.000,00	0,29			300.000,00	0,29
4.5.1		Lüleburgaz orta sınıf için cazibe merkezi haline getirilecektir	30.000,00	0,03			30.000,00	0,03
	1	Lüleburgaz'da orta sınıfı bir araya getirebilecek organizasyonlar düzenlemek	30.000,00	0,03			30.000,00	0,03
5.1.1		"Beyin Göçünü" kente çekecek planlamalar yapılacaktır	120.000,00	0,12			120.000,00	0,12
	1	Bilgi ve deneyim paylaşımına yönelik hizmet sektörü odaklı uluslararası projeler üretmek	10.000,00	0,01			10.000,00	0,01
	2	İmar Planlarında "Teknopark" alanı oluşturmak	100.000,00	0,10			100.000,00	0,10
5.3.1		Trakya'nın cazibe merkezi haline gelmek için çalışmalar yapılacaktır	200.000,00	0,19			200.000,00	0,19
	1	Lojistik merkezi ile ilgili olarak gerek alt yapı çalışmalarını yapmak	100.000,00	0,10			100.000,00	0,10
	2	Trakya'da öncü ve merkez olacak fuar alanı ile ilgili çalışmalar yapmak	100.000,00	0,10			100.000,00	0,10
6.1.1		Lüleburgaz markasını yaratmaya yönelik çalışmalar yapılacaktır	15.000,00	0,01			15.000,00	0,01
	1	Kurum ve kurum personeline yönelik imaj çalışmaları yapmak	15.000,00	0,01			15.000,00	0,01
6.2.1		Kentin ve Belediye'nin tanıtımına yönelik faaliyetler gerçekleştirilerek kentin ismi duyurulacaktır	150.000,00	0,15			150.000,00	0,15
	1	Kente ve belediyeye ait çalışmaları ulusal ve uluslararası platformlarda tanıtmak	125.000,00	0,12			125.000,00	0,12
	2	Lüleburgaz'a özgü hediyelik materyaller oluşturmak	20.000,00	0,02			20.000,00	0,02
	4	Belediyemizin uluslararası birliklere üye olmasını sağlamak	5.000,00	0,00			5.000,00	0,00



6.3.1		Trakya'nın 'Süt Başşehri' olmak için çalışmalar yapılacaktır	19.000,00	0,02			19.000,00	0,02
	1	Büyük ve küçük süt üretme ve işletme temsilcilerini bir araya getiren çalıştay düzenlemek	15.000,00	0,01			15.000,00	0,01
	2	21 Mayıs Dünya süt gününü kutlamak	4.000,00	0,00			4.000,00	0,00
6.4.1		Bölgede tarım ve hayvancılığı geliştirici çalışmalara katkı sağlanacaktır	1.000,00	0,00			1.000,00	0,00
	1	Tarım ve hayvancılık konusunda ulusal destekleme programlarında değişikliklerin takip edilerek ilanını yapmak	-	0,00			-	0,00
	2	Bitki ve hayvan hastalıklarını önleyici çalışmalar yapmak ve yapılan çalışmalara katkı sağlamak	1.000,00	0,00			1.000,00	0,00
7.1.1		Kültürel mirası korumak, geliştirmek ve sürdürülebilirliğini sağlamak için çalışmalar yapılacaktır	199.000,00	0,19			199.000,00	0,19
	1	Kültürel, sportif ve sanatsal alanda öncüler yaratacak planlamalar ve çalışmalar yapmak	24.000,00	0,02			24.000,00	0,02
	2	Kentle ilgili folklor alan araştırması yaptırmak	5.000,00	0,00			5.000,00	0,00
	3	Kentte üretilen kültürel etkinliklere ait doküman ve çıktıların geleceğe aktarılabilmesi için sistematik hale getirilerek aylık takibini yapmak	170.000,00	0,17			170.000,00	0,17
7.2.1		Kültürel değerlerin sürdürülebilmesine katkı sağlayacak fiziki mekanlar ile ilgili düzenlemeler yapılacaktır.	100.000,00	0,10			100.000,00	0,10
	1	Sahne sanatlarının sergilenebileceği fiziki mekanlar yaratmak	-	0,00			-	0,00
	2	Müze kurmak için planlama çalışmaları yapmak	-	0,00			-	0,00
	3	Taş köprü yayalaştırılması, tek yönlü trafik düzenlenmesi ve araç trafiğine yönelik köprü yapımı çalışmalarını yapmak	100.000,00	0,10			100.000,00	0,10
7.3.1		Kültürel ve sosyal faaliyetlerin planlamasında ve uygulanmasında gönüllü katılımı sağlanacak sistem kurulacaktır	70.000,00	0,07			70.000,00	0,07
	1	İmece ruhunu canlandırarak çalışmalar yapmak	50.000,00	0,05			50.000,00	0,05
	2	Gönüllülük projelerini planlamak ve desteklemek	20.000,00	0,02			20.000,00	0,02



7.4.1		Ulusal ve uluslar arası sanatsal, ticari, zirai, sportif ve kültürel etkinlikler planlanacak, gerçekleştirilecek ve geleneksel hale getirilecektir	630.000,00	0,61			630.000,00	0,61
	1	Uluslararası çocuk şenliği, heykel ve resim sempozyumlarının devamını sağlamak	400.000,00	0,39			400.000,00	0,39
	3	Kentli çocuk yıldızlar altında "yaşa, yarat, öğren, eğlen" projesinin devamlılığını sağlamak	70.000,00	0,07			70.000,00	0,07
	4	Sanatsal ve kültürel ortak projeler üretmek	50.000,00	0,05			50.000,00	0,05
	5	Tiyatro günleri düzenlemek	60.000,00	0,06			60.000,00	0,06
	6	Kardeş şehirler ile kültür paylaşımında bulunmak	50.000,00	0,05			50.000,00	0,05
Performans Hedefleri Maliyetleri Toplamı			55.722.500,00	54,40			55.722.500,00	54,40
Genel Yönetim Giderleri			46.701.500,00	45,60			46.701.500,00	45,60
Diğer İdarelere Transfer Edilecek Kaynaklar Toplamı								
Genel Toplam			102.424.000,00	100			102.424.000,00	100





FAALİYETLERDEN SORUMLU HARCAMA BİRİMLERİ

İDARE ADI		LÜLEBURGAZ BELEDİYESİ
Performans Hedefi	FAALİYETLER	SORUMLU HARCAMA BİRİMLERİ
1.1.1	1.Stratejik plan yapmak ve %95 gerçekleştirmek	Tüm Müdürlükler
	2.Stratejik planın takibinde kurumu "Bilinçsiz-Yeterli" hale getirmek	Tüm Müdürlükler
	3.Stratejik planın yürütümünde kuruma destek olabilecek paydaşları sürece dâhil etmek	Zabıta, Kültür ve Sosyal İşler Md
	4.Kurumsal ve bireysel performans değerlendirme ve iç kontrol sistemini kurarak, işlerliğini sağlamak	Bilgi İşlem, İK ve Eğitim Md.
	5.Kurumsal kaynakların planlanmasında stratejik uygulamalar gerçekleştirmek	Tüm Müdürlükler
1.2.1	1.Ulusal ve uluslararası organizasyonlarla kurumsal kapasiteyi arttırmaya yönelik çalışmalar yapmak	Özel Kalem Md, Kültür ve Sosyal İşler Md
	2.Kamu ve özel sektöre ait tüm fırsat ve destek programlarının ilgili birimlerce takip edilerek, proje ekibiyle koordineli çalışmasını sağlamak	İK ve Eğitim Md., Plan ve proje Md.
2.1.1	1.Kent dostu ulaşım master planı yapmak	İmar ve Şehircilik Md, Fen İşleri Md, Zabıta Md
	2.Halk sağlığını korumaya yönelik önleyici tedbirlerin alınması konusunda çalışmalar yapmak ve/veya sağlık kurum kuruluşları tarafından gerçekleştirilen projelere ortak olmak ve katkı sağlamak	Veterinerlik
	3.Sosyal, kültürel ve sportif gereksinimleri karşılayacak yeni mekânlar oluşturmak ve var olan fiziki donatı alanlarının iyileştirilmesini sağlamak	İmar ve Şehircilik Md
	4.Kentimizin mevcut içme suyu hatlarını yenilemek ve içme suyu projeleri kapsamında yeni içme suyu hattı ve su deposu yapmak	Su ve Kanalizasyon Md.



	5.Kentsel tasarım anlayışına uygun kent estetiğini düzenleyici çalışmalar yapmak	Fen İşleri Md, Çevre Koruma ve Kontrol Md
	8.Kentlilik bilincinin yaygınlaşmasına yönelik çalışmalar yapmak	Kültür ve Sosyal İşler Md
2.2.1	1.Görüntü ve gürültü kirliliğini önleyici çalışmalar planlayarak hayata geçirmek	Zabıta Müdürlüğü
	2.Çevre ve insan sağlığını tehdit eden unsurlarla mücadeleyi etkinleştirerek sürdürülebilirliğini sağlamak	Çevre Koruma ve Kontrol Md, Veterinerlik, Zabıta Md.
	3.Atık su arıtma tesisini yapmak ve sürdürülebilirliğini sağlamak	Su ve Kanalizasyon Md.
	4.Katı atık bertaraf tesisinin yapımı ve sürdürülebilirliği ile ilgili KIRKAB- 2'ye destek vermek	Çevre Koruma ve Kontrol Md,
	5.Kanalizasyon ve yağmur suyu şebekelerinin ıslahına ve yeni şebekelerin yapımına yönelik çalışmalar yapmak	Su ve Kanalizasyon Md.
	6.Çöplerin düzenli ve programlı olarak toplanması ile bir üst uygulama modeline geçilmesini sağlamak	Temizlik İşleri Md
2.3.1	1.Sosyal belediyeçilik anlayışını güçlendirici çalışmalar yapmak	Kültür ve Sosyal İşler Md
	2.İş dünyasını bir araya getirecek toplantı ve organizasyonlar yapmak	Özel Kalem Md
	3.Amatör spor kulüplerini desteklemek	Kültür ve Sosyal İşler Md
2.4.1	1.Afet, kriz ve sabotajlara karşı koruma sağlayacak eğitimler planlamak	İtfaiye Md
2.5.1	1.Üniversiteler ile iş birliği yapılarak kentin mekansal (arazi) yapısı, sosyal yapısı, ekonomik yapısı vb. envanter çalışmasına ilişkin etütleri yapmak	Zabıta Md
	2.Doğal kaynakların envanterini çıkartmak (Su, doğalgaz vb.)	Su ve Kanalizasyon Md
2.6.1	1.Belediye ve mücavir alan sınırları içinde çevre düzeni planına uygun olarak imar planlarında gerekli düzenlemelerin yapılmasını sağlamak	İmar ve Şehircilik Müd
	2.Mevcut kanalizasyon, içme suyu ve yağmursuyu hatlarının sayısal ortamda paftalarına işlenmesini sağlamak	Su ve Kanalizasyon Md.
2.7.1	1.Belediye hizmet alanında gerçekleştirilen tüm iş ve işlemlerde güncel mevzuatın ve evrensel hukuk normlarının takibini sağlamak	İK ve Eğitim Md.
3.1.1	1.Kent ve kentlinin tespit edilen sorunlarına çözüm bulabilmek için üniversiteler, teknoloji firmaları vb. kurum ve kuruluşlar ile toplantılar düzenlemek	Bilgi İşlem Müdürlüğü
	2.Akıllı kente ulaşmak için, dünyada uygulanabilir olan, akıllı çözümler üretecek projeler geliştirmek	Bilgi İşlem Müdürlüğü
	3.Verit madenciliği ve iş zekası teknikleri kullanılarak kurumsal zeka sisteminin oluşturulmasını sağlamak	Bilgi İşlem Müdürlüğü
	4.Vatandaşa sunulan hizmetlerin yeni iş süreçlerinin analizlerini yapmak, mevcut iş süreç analizlerinin iyileştirilmesini sağlamak	Bilgi İşlem Müdürlüğü
3.2.1	1.Yönetim Bilgi Sistemi, Coğrafi Bilgi Sistemi Bilgi Belge Yönetim Sistemi entegrasyonunu tamamlamak	Bilgi İşlem Müdürlüğü
	2.Kurum Network altyapısının modernizasyonunu yapmak	Bilgi İşlem Müdürlüğü
3.3.1	1.e-devlet projeleri kapsamında kurumlar arası entegrasyonu ve iş birliğini arttırmak	Bilgi İşlem Müdürlüğü



3.4.1	1.Kurum çalışanlarının teknolojik yeterliliğini arttırmaya yönelik eğitim ve toplantılar düzenlemek	Bilgi İşlem Müdürlüğü
4.1.1	1.Kentin meydanlarını ve diğer fiziki alanlarını paydaşlarla gerçekleştirilecek etkinlik ve aktivitelerle canlı tutmak ve halkın katılımını sağlamak	Kültür ve Sosyal İşler Md.
	2.Bireylerin kişisel ve toplumsal gelişimine yönelik eğitim programları planlamak, yapılanlara destek olmak	İK ve Eğitim Md
4.2.1	1.Değerlendirme raporları sonucu sürdürülmesinin yararlı olacağı öngörülen faaliyetlerle ilgili planlamalar yapmak	Kültür ve Sosyal İşler Md.
	2.Geliştirilmeye açık yeni faaliyet adımları planlamak ve uygulanmasını sağlamak	Kültür ve Sosyal İşler Md.
4.3.1	1.Kentte yaşayanlar arasındaki iletişimi, sevgi ve hoşgörü temeline oturtacak faaliyetler planlamak ve gerçekleştirmek	Özel Kalem Müdürlüğü, Kültür ve Sosyal İşler Md
	2.Farklı yaş gruplarının bir araya gelebileceği ve paylaşımlarda bulunabileceği organizasyonlar yapmak	Kültür ve Sosyal İşler Md,
4.4.1	1.Kentte bulunan parkları engellilerin de kullanımına olanak sağlayacak şekilde düzenlemek	Fen İşleri Md.
4.5.1	1.Lüleburgaz da orta sınıfı bir araya getirebilecek organizasyonlar düzenlemek	Kültür ve Sosyal İşler Md
5.1.1	Bilgi ve deneyim paylaşımına yönelik hizmet sektörü odaklı uluslararası projeler üretmek	Özel Kalem, İK ve Eğitim Md
	İmar Planlarında "Teknopark" alanı oluşturmak	İmar ve Şehircilik Md.
5.3.1	1.Lojistik merkezi ile ilgili olarak gerekli alt yapı çalışmalarını yapmak	İmar ve Şehircilik Md.
	2.Trakya'da öncü ve merkez olacak fuar alanı ile ilgili çalışmalar yapmak	İmar ve Şehircilik Md
6.1.1	1. Kurum ve kurum personeline yönelik imaj çalışmaları yapmak	İK ve Eğitim Md
6.2.1	1.Kente ve belediyeye ait çalışmaları ulusal ve uluslararası platformlarda tanıtmak	Özel Kalem Md
	2.Lüleburgaz'a özgü hediyelik materyaller oluşturmak	Kültür ve Sosyal İşler Md
	4.Belediyemizin uluslararası birliklere üye olmasını sağlamak	Yazı İşleri Müdürlüğü
6.3.1	1.Büyük ve küçük süt üretme ve işletme temsilcilerini bir araya getiren çalıştay düzenlemek	Veterinerlik
	2.21 Mayıs Dünya süt gününü kutlamak	Veterinerlik, Kültür ve Sosyal İşler
6.4.1	1.Tarım ve hayvancılık konusunda ulusal destekleme programlarında değişikliklerin takip edilerek ilanını yapmak	Veterinerlik
	2.Bitki ve hayvan hastalıklarını önleyici çalışmalar yapmak ve yapılan çalışmalara katkı sağlamak	Veterinerlik
7.1.1	1.Kültürel, sportif ve sanatsal alanda öncüler yaratacak planlamalar ve çalışmalar yapmak	Kültür ve Sosyal İşler Md
	2.Kentle ilgili folklor alan araştırması yaptırmak	Kültür ve Sosyal İşler Md
	3.Kentte üretilen kültürel etkinliklere ait doküman ve çıktıların geleceğe aktarılabilmesi için sistematik hale getirilerek aylık takibini yapmak	Kültür ve Sosyal İşler Md
7.2.1	1.Sahne sanatlarının sergilenebileceği fiziki mekanlar yaratmak	İmar ve Şehircilik Md
	2.Müze kurmak için planlama çalışmalarını yapmak	İmar ve Şehircilik Md
	Taş köprü yayalaştırılması, tek yönlü trafik düzenlenmesi ve araç trafiğine yönelik köprü yapımı çalışmalarını yapmak	İmar ve Şehircilik Md

7.3.1	İmece ruhunu canlandırarak çalışmalar yapmak	Kültür ve Sosyal İşler Md
	Gönüllülük projelerini planlamak ve desteklemek	Kültür ve Sosyal İşler Md
7.4.1	1.Uluslararası çocuk şenliği, heykel ve resim sempozyumlarının devamını sağlamak	Kültür ve Sosyal İşler Md
	2.Kısa film festivali organize etmek	Kültür ve Sosyal İşler Md
	3.Kentli çocuk yıldızlar altında “yaşa, yarat, öğren, eğlen” projesinin devamlılığını sağlamak	Kültür ve Sosyal İşler Md
	4.Sanatsal ve kültürel ortak projeler üretmek	Kültür ve Sosyal İşler Md
	5.Tiyatro günleri düzenlemek	Kültür ve Sosyal İşler Md
	6.Kardeş şehirler ile kültür paylaşımında bulunmak	Kültür ve Sosyal İşler Md, Yazı İşleri

HARCAMA BİRİMLERİ FAALİYET MALİYETLERİ

Amaç	Hedef	Faaliyet	Faaliyet	Sorumlu Harcama Birimleri	Maliyet Tutarı	Toplam Tutar
1	1	01	Stratejik plan yapmak ve %95 gerçekleştirmek	Tüm Müdürlükler	-	-
			Stratejik planın takibinde kurumu “Bilinçsiz-Yeterli” hale getirmek	Tüm Müdürlükler	-	-
			Stratejik planın yürütümünde kuruma destek olabilecek paydaşları sürece dâhil etmek	Zabıta Md.	5.000,00	5.000,00
			Kurumsal ve bireysel performans değerlendirme ve iç kontrol sistemini kurarak, işlerliğini sağlamak	İ.K. ve Eğitim Md.	5.000,00	805.000,00
				Bilgi İşlem Md.	800.000,00	
Kurumsal kaynakların planlanmasında stratejik uygulamalar gerçekleştirmek	İ.K. ve Eğitim Md.	5.000,00	55.000,00			
	Mali Hizmetler Md.	-				
	İmar ve Şehircilik Md.	50.000,00				
1	2	02	Ulusal ve uluslararası organizasyonlarla kurumsal kapasiteyi arttırmaya yönelik çalışmalar yapmak	Özel Kalem Md.	125.000,00	785.000,00
				Kül. ve Sos. İşl. Md	660.000,00	
				Kamu ve özel sektöre ait tüm fırsat ve destek programlarının ilgili birimlerce takip edilerek, proje ekibiyle koordineli çalışmasını sağlamak	İ.K. ve Eğitim Md.	-
Plan ve Proje Md.	1.570.000,00					
2	1	01	Kent dostu ulaşım master planı yapmak (master planı, yol yapımları vb.)	İmar ve Şehir Md.	50.000,00	10.050.000,00
				Fen İşl. Md.	10.000.000,00	
				Zabıta Md	-	
02	Halk sağlığını korumaya yönelik önleyici tedbirlerin alınması konusunda çalışmalar yapmak ve/veya sağlık kurum kuruluşları tarafından gerçekleştirilen projelere ortak olmak ve katkı sağlamak	Veterinerlik	5.000,00	5.000,00		
		Kül. ve Sos. İşl. Md	-			



		03	Sosyal, kültürel ve sportif gereksinimleri karşılayacak yeni mekânlar oluşturmak ve var olan fiziki donatı alanlarının iyileştirilmesini sağlamak	İmar ve Şehir Md.	50.000,00	50.000,00
		04	Kentimizin mevcut içme suyu hatlarını yenilemek ve içme suyu projeleri kapsamında yeni içme suyu hattı ve su deposu yapmak	Su ve Kanalizasyon Md	6.150.000,00	6.150.000,00
		07	Kentsel tasarım anlayışına uygun kent estetiğini düzenleyici çalışmalar yapmak	Fen İşl. Md	15.500.000,00	17.710.000,00
				Çevr. Krm. ve Kont Md.	2.210.000,00	
		08	Kentlilik bilincinin yaygınlaşmasına yönelik çalışmalar yapmak	Kül. ve Sos. İşl. Md	10.000,00	10.000,00
2	2	01	Görüntü ve gürültü kirliliğini önleyici çalışmalar planlayarak hayata geçirmek	Zabıta Md.	-	-
		02	Çevre ve insan sağlığını tehdit eden unsurlarla mücadeleyi etkinleştirerek sürdürülebilirliğini sağlamak	Zabıta Md.	-	298.500,00
				Veterinerlik	298.500,00	
				Çevr Krm. ve Kont Md	-	
		03	Atık su arıtma tesisini yapmak ve sürdürülebilirliğini sağlamak	Su ve Kanalizasyon Md	1.000.000,00	1.000.000,00
		04	Katı atık bertaraf tesisinin yapımı ve sürdürülebilirliği ile ilgili KIRKAB-2'ye destek vermek	Çevr Krm. ve Kont Md	10.000,00	10.000,00
		05	Kanalizasyon ve yağmur suyu şebekelerinin ıslahına ve yeni şebekelerin yapımına yönelik çalışmalar yapmak	Su ve Kanalizasyon Md	3.250.000,00	3.250.000,00
		06	Çöplerin düzenli ve programlı olarak toplanması ile bir üst uygulama modeline geçilmesini sağlamak	Temizlik İşleri Md	8.961.000,00	8.961.000,00
2	3	01	Sosyal belediyecilik anlayışını güçlendirici çalışmalar yapmak	Kül. ve Sos. İşl. Md	1.166.000,00	1.166.000,00
		02	İş dünyasını bir araya getirecek toplantı ve organizasyonlar yapmak	Özel Kalem Md.	15.000,00	15.000,00
		03	Amatör spor kulüplerini desteklemek	Kül. ve Sos. İşl. Md	70.000,00	70.000,00
2	4	01	Afet, kriz ve sabotajlara karşı koruma sağlayacak eğitimler planlamak	İtfaiye Md	-	-
2	5	01	Üniversiteler ile iş birliği yapılarak kentin mekansal (arazi) yapısı, sosyal yapısı, ekonomik yapısı vb. envanter çalışmasına ilişkin etütleri yapmak	Zabıta Md	1.000,00	1.000,00
		02	Doğal kaynakların envanterini çıkartmak (Su, doğalgaz vb.)	Su ve Kanalizasyon Md.	1.000,00	1.000,00



2	6	01	Belediye ve mücavir alan sınırları içinde çevre düzeni planına uygun olarak imar planlarında gerekli düzenlemelerin yapılmasını sağlamak	İmar ve Şehircilik Md.	100.000,00	100.000,00
		02	Mevcut kanalizasyon, içme suyu ve yağmursuyu hatlarının sayısal ortamda paftalarına işlenmesini sağlamak	Su ve Kanalizasyon Md.	5.000,00	5.000,00
2	7	01	Belediye hizmet alanında gerçekleştirilen tüm iş ve işlemlerde güncel mevzuatın ve evrensel hukuk normlarının takibini sağlamak	İ.K. ve Eğitim Md	30.000,00	30.000,00
3	1	01	Kent ve kentlinin tespit edilen sorunlarına çözüm bulabilmek için üniversiteler, teknoloji firmaları vb. kurum ve kuruluşlar ile toplantılar düzenlemek	Bilgi İşlem Md	-	-
		02	Akıllı kente ulaşmak için, dünyada uygulanabilir olan, akıllı çözümler üretecek projeler geliştirmek	Bilgi İşlem Md	1.100.000,00	1.100.000,00
		03	Veri madenciliği ve iş zekası teknikleri kullanılarak kurumsal zeka sisteminin oluşturulmasını sağlamak	Bilgi İşlem Md	50.000,00	50.000,00
		04	Vatandaşa sunulan hizmetlerin yeni iş süreçlerinin analizlerini yapmak, mevcut iş süreç analizlerinin iyileştirilmesini sağlamak	Bilgi İşlem Md	-	-
3	2	01	Yönetim Bilgi Sistemi, Coğrafi Bilgi Sistemi Bilgi Belge Yönetim Sistemi entegrasyonunu tamamlamak	Bilgi İşlem Md	30.000,00	30.000,00
		02	Kurum Network altyapısının modernizasyonunu yapmak	Bilgi İşlem Md	25.000,00	25.000,00
3	3	01	e-devlet projeleri kapsamında kurumlar arası entegrasyonu ve iş birliğini arttırmak	Bilgi İşlem Md	-	-
3	4	01	Kurum çalışanlarının teknolojik yeterliliğini arttırmaya yönelik eğitim ve toplantılar düzenlemek	Bilgi İşlem Md İ.K. ve Eğitim Md	20.000,00	20.000,00
4	1	01	Kentin meydanlarını ve diğer fiziki alanlarını paydaşlarla gerçekleştirilecek etkinlik ve aktivitelerle canlı tutmak ve halkın katılımını sağlamak	Kül. ve Sos. İşl. Md	410.000,00	410.000,00
		02	Bireylerin kişisel ve toplumsal gelişimine yönelik eğitim programları planlamak, yapılara destek olmak	İ.K. ve Eğitim Md	10.000,00	10.000,00
4	2	01	Değerlendirme raporları sonucu sürdürülmesinin yararlı olacağı öngörülen faaliyetlerle ilgili planlamalar yapmak	Kül. ve Sos. İşl. Md	70.000,00	70.000,00



		02	Geliştirilmeye açık yeni faaliyet adımları planlamak ve uygulanmasını sağlamak	Kül. ve Sos. İşl. Md	50.000,00	50.000,00
4	3	01	Kentte yaşayanlar arasındaki iletişimi, sevgi ve hoşgörü temeline oturtacak faaliyetler planlamak ve gerçekleştirmek	Özel Kalem Md	10.000,00	11.000,00
				Kül. ve Sos. İşl. Md	1.000,00	
		02	Farklı yaş gruplarının bir araya gelebileceği ve paylaşımlarda bulunabileceği organizasyonlar yapmak	Kül. ve Sos. İşl. Md	10.000,00	10.000,00
4	4	01	Kentte bulunan parkları engellilerin de kullanımına olanak sağlayacak şekilde düzenlemek	Fen İşl. Md.	300.000,00	300.000,00
4	5	01	Lüleburgaz da orta sınıfı bir araya getirebilecek organizasyonlar düzenlemek	Kül. ve Sos. İşl. Md	30.000,00	30.000,00
5	1	01	Uzman kişilerin katkısıyla beyin göçüne yönelik sempozyum ve çalıştaylar düzenlemek	İ.K. ve Eğitim Md	20.000,00	20.000,00
		02	İmar Planlarında "Teknopark" oluşturmak	İmar ve Şehircilik Md.	100.000,00	100.000,00
5	3	01	Lojistik merkezi ile ilgili olarak gerekli alt yapı çalışmalarını yapmak	İmar ve Şehircilik Md.	100.000,00	100.000,00
		02	Trakya'da öncü ve merkez olacak fuar alanı ile ilgili çalışmalar yapmak	İmar ve Şehircilik Md.	100.000,00	100.000,00
6	1	01	Kurum ve kurum personeline yönelik imaj çalışmaları yapmak	İ.K. ve Eğitim Md	15.000,00	15.000,00
6	2	01	Kente ve belediyeye ait çalışmalarını ulusal ve uluslararası platformlarda tanıtmak	Özel Kalem Md	125.000,00	125.000,00
		02	Lüleburgaz'a özgü hediyelik materyaller oluşturmak	Kül. ve Sos. İşl. Md	20.000,00	20.000,00
		03	Belediyemizin uluslararası birliklere üye olmasını sağlamak	Yazı İşl. Md	5.000,00	5.000,00
6	3	01	Büyük ve küçük süt üretme ve işletme temsilcilerini bir araya getiren çalışmaları düzenlemek	Veterinerlik	15.000,00	15.000,00
		02	21 Mayıs Dünya süt gününü kutlamak	Veterinerlik Kül. ve Sos. İşl. Md	4.000,00 -	4.000,00
6	4	01	Tarım ve hayvancılık konusunda ulusal destekleme programlarında değişikliklerin takip edilerek ilanını yapmak	Veterinerlik	-	-
		02	Bitki ve hayvan hastalıklarını önleyici çalışmalar yapmak ve yapılan çalışmalara katkı sağlamak	Veterinerlik	1.000,00	1.000,00
7	1	01	Kültürel, sportif ve sanatsal alanda öncüler yaratacak planlamalar ve çalışmalar yapmak	Kül. ve Sos. İşl. Md	24.000,00	24.000,00



		02	Kentle ilgili folklor alan araştırması yaptırmak	Kül. ve Sos. İşl. Md	5.000,00	5.000,00
		03	Kentte üretilen kültürel etkinliklere ait doküman ve çıktıların geleceğe aktarılabilmesi için sistematik hale getirilerek aylık takibini yapmak	Kül. ve Sos. İşl. Md	170.000,00	170.000,00
7	3	01	İmece ruhunu canlandıracak çalışmal yapmak	Kül. ve Sos. İşl. Md	50.000,00	50.000,00
		02	Gönüllülük projelerini planlamak ve desteklemek	Kül. ve Sos. İşl. Md	20.000,00	20.000,00
7	4	01	Uluslararası çocuk şenliği, heykel ve resim sempozyumlarının devamını sağlamak	Kül. ve Sos. İşl. Md	400.000,00	400.000,00
		02	Kentli çocuk yıldızlar altında "yaşa, yarat, öğren, eğlen" projesinin devamlılığını sağlamak	Kül. ve Sos. İşl. Md	70.000,00	70.000,00
		04	Sanatsal ve kültürel ortak projeler üretmek	Kül. ve Sos. İşl. Md	50.000,00	50.000,00
		05	Tiyatro günleri düzenlemek	Kül. ve Sos. İşl. Md	60.000,00	60.000,00
		06	Kardeş şehirler ile kültür paylaşımında bulunmak	Kül. ve Sos. İşl. Md	50.000,00	50.000,00
				Yazı İşleri Md	-	-
					TOPLAM	55.722.500,00
					BÜTÇE DIŞI	-
					GENEL TOPLAM	55.722.500,00



PERFORMANS HEDEFLERİ TOPLAM MALİYETLERİ

A1	“STRATEJİK YÖNETİM İLE İŞLEYEN KURUM”UN SÜRDÜRÜLEBİLİRLİĞİNİ SAĞLAMAK	
1.1.1	Stratejik Yönetim Döngüsü oluşturulacaktır	865.000,00
1.2.1	Strateji geliştirme becerisine sahip kurumda, değişen ve gelişen dünyadaki fırsatları-tehditleri, olanakları - kısıtları ve dengeleri algılayıp değerlendirecek ve bunları hayata geçirebilecek yapı oluşturulacaktır	2.355.000,00
TOPLAM		3.220.000,00
A2	DOĞAL, TARİHSEL, FİZİKSEL, ÇEVRESEL, EKONOMİK, SOSYAL VE KÜLTÜREL DEĞERLERİN; EVRENSEL HUKUK NORMATLARINA UYGUN, BİLİMSEL VE DOĞRU KULLANILMASINI SAĞLAYARAK, KENTSEL YAŞAM STANDARDINI VE KALİTESİNİ YÜKSELTECEK SİSTEMİ KURMAK	
2.1.1	Sadece insan için değil, tüm canlılar için koruma kullanma denge sağlanarak, yaşanabilir kent yaratılacak ve sürdürülebilirli sağlanacaktır	33.975.000,00
2.2.1	Çevresel olumsuzluklardan arındırılmış bir kenti yaratacak çalışmalar gerçekleştirilecektir	13.519.500,00
2.3.1	Sosyal belediyecilik ilkesi gereği sosyal, kültürel ve sportif faaliyetler planlanacak, sürdürülebilirliği sağlanacak ve paydaşlar desteklenecektir	1.251.000,00
2.4.1	Afet kriz ve sabotajlara karşı koruma sağlayacak sistem kurulacaktır	-
2.5.1	Kentin envanter çalışması yapılacak, kayıt altına alınacak ve güncellenmesi sağlanacaktır	2.000,00
2.6.1	Kentin altyapı, plan-proje ve yatırımları kentsel planlara uygun hale getirilecektir	105.000,00
2.7.1	Yasal görev ve sorumluluklarımız akılcı, yenilikçi ve bilimsel yöntemlerle yerine getirilecektir	30.000,00
TOPLAM		48.882.500,00
A3	DÜNYANIN “AKILLI ŞEHİRLERİ” ARASINDA YER ALMAK	
3.1.1	Kentin ve kentlinin sorunlarını tespit edebilen ve bu sorunlara bilgiye dayalı, akıllı çözümler üretebilen sistem kurulacaktır	1.150.000,00
3.2.1	Akıllı kentler için bilgi ve iletişim teknolojileri altyapısının modernizasyonu yapılacaktır	55.000,00
3.3.1	Belediye hizmetlerini mekâna bağlı olmaksızın kolay, hızlı ve ulaşılabilir hale getirilecektir	-
3.4.1	Kurumun ve vatandaşın teknolojik yeterliliğini arttırmaya yönelik çalışmalar yapılacak ve sunulan hizmetlerin kullanımı teşvik edilecektir	20.000,00
TOPLAM		1.225.000,00



A4	GÜÇLÜ SOSYAL YAPI VE ORTA SINIF HÂKİMİYETİNİN SÜRDÜRÜLEBİLMESİNİ SAĞLAYACAK TEDBİRLER ALMAK	
4.1.1	Demokrasi kültürünü güçlendirerek 'Egemen kültür' haline getirilecektir	420.000,00
4.2.1	Ortak aklı güçlendirerek sürdürülebilirliği sağlanacaktır	120.000,00
4.3.1	Kentte toplumsal dayanışma, bütünleşme ve hoşgörüyü arttıracak sistem kurulacaktır	21.000,00
4.4.1	Dezavantajlı Gruplar için pozitif ayrımcı tutum ve politikalar üretilecektir	300.000,00
4.5.1	Lüleburgaz orta sınıf için cazibe merkezi haline getirilecektir	30.000,00
TOPLAM		891.000,00
A5	GELECEĞİN YARATILMASINDA ÖNEMLİ YERİ OLAN HİZMETLER SEKTÖRÜNDE ÖNCÜ VE MERKEZ OLMAK	
5.1.1	"Beyin Göçünü" kente çekecek planlamalar yapılacaktır	120.000,00
5.3.1	Trakya'nın cazibe merkezi haline gelmek için çalışmalar yapılacaktır	200.000,00
TOPLAM		320.000,00
A6	LÜLEBURGAZ'IN MARKA HALİNE GELMESİNE LİDERLİK ETMEK	
6.1.1	Lüleburgaz markasını yaratmaya yönelik çalışmalar yapılacaktır	15.000,00
6.2.1	Kentin ve Belediye'nin tanıtımına yönelik faaliyetler gerçekleştirilerek kentin ismi duyurulacaktır	150.000,00
6.3.1	Trakya'nın 'Süt Başşehri' olmak için çalışmalar yapılacaktır	19.000,00
6.4.1	Bölgede tarım ve hayvancılığı geliştirici çalışmalara katkı sağlanacaktır	1.000,00
TOPLAM		185.000,00
A7	TRAKYA'NIN KÜLTÜR KENTİ OLMAK	
7.1.1	Kültürel mirası korumak, geliştirmek ve sürdürülebilirliğini sağlamak için çalışmalar yapılacaktır	199.000,00
7.2.1	Kültürel değerlerin sürdürülebilmesine katkı sağlayacak alanlar ile ilgili düzenlemeler yapılacaktır.	100.000,00
7.3.1	Kültürel ve sosyal faaliyetlerin planlamasında ve uygulanmasında gönüllü katılımı sağlanacak sistem kurulacaktır	70.000,00
7.4.1	Ulusal ve uluslar arası sanatsal, ticari, zirai, sportif ve kültürel etkinlikler planlanacak, gerçekleştirilecek ve geleneksel hale getirilecektir	630.000,00
TOPLAM		999.000,00
BÜTÇE İÇİ KAYNAK		55.722.500,00
BÜTÇE DIŞI KAYNAK		-
GENEL TOPLAM		55.722.500,00



Onuncu Kalkınma Planı ile Stratejik Planımızın uyumlu hedef ve politika başlıkları ayrıntıları:

NİTELİKLİ İNSAN, GÜÇLÜ TOPLUM

2.2.15 Kamuda Stratejik Yönetim

363.Kamuda stratejik yönetim sürecinin tüm aşamalarının uyum ve bütünlük içerisinde yürütülmesi için yönlendirilmeden sorumlu kurumlar arasındaki koordinasyon güçlendirilecektir.

365.Kamu idarelerinin bütçelerinin hizmet programlarıyla öngörülen maliyet, çıktı ve sonuçlarını kapsamı amacıyla program bütçe sistemine geçilecek ve performans bilgisi bütçe sürecine entegre edilecektir.

367.Bütçeler, kamu hizmet programlarının performansını gösteren, daha sade, anlaşılabilir ve vatandaş tarafından değerlendirilebilir belgelere dönüştürülecektir.

368.Stratejik plan ve performans programlarındaki amaç ve hedeflerin performans göstergeleri üzerinden ölçülebilirlik düzeyi artırılacak, faaliyet raporlarının performansı yansıtma niteliği güçlendirilecektir.

369.Bütçe uygulamaları ve performansının izlenebilirliğini daha da artıracak şekilde mevcut değerlendirme ve raporlama sistemi geliştirilecektir.

370.Tüm kamu idarelerinde iç kontrol sistemleri ve iç denetim uygulamalarının, stratejik yönetimin etkinliğini artıracak bir biçimde hayata geçirilmesi sağlanacaktır.

373.Politika oluşturma ve karar alma süreçlerini güçlendirmek amacıyla daha sistematik ve güvenilir veri, istatistik ve bilgi üretimi sağlanacaktır.

2.2.16 Kamuda İnsan Kaynakları

384.Kamu personelinin verimliliğinin artırılması amacıyla etkin bir performans sistemi oluşturulacak ve hizmet, personel, ücret ilişkisi daha sağlıklı hale getirilecektir.

387.Hizmet içi eğitim uygulaması, akredite edilmiş program ve kuruluşlar aracılığıyla kamu çalışanlarının mesleki ve temel becerilerini artıran, uzaktan eğitim sistemleri de kullanılmak suretiyle kolayca erişilebilen bir yapıya dönüştürülecektir

2.2.17.Kamu Hizmetlerinde e-Devlet Uygulamaları

402.e-Devlet çalışmaları etkin kamu yönetimi bakış açısıyla yürütülecek, kurumlar üstü ve kurumlar arası düzeyde güçlü bir yönetim ve koordinasyon yapısına kavuşturulacaktır.

403.e-Devlet hizmet sunumunda ihtiyaç duyulan temel bilgi sistemleri tamamlanacaktır. Ortak altyapıların kurulmasına ve ortak standartların belirlenmesine devam edilecek; mahalli idareler de dâhil olmak üzere, kamuda ortak uygulamalar yaygınlaştırılacaktır. Bu kapsamda MERSİS, TAKBİS, Mekânsal Adres Kayıt Sistemi (MAKS), EKAP, Ulusal Coğrafi Bilgi Sistemi Altyapısı ve Bilgi Sistemleri Olağanüstü Durum Yönetim Merkezi projelerinin tamamlanmasına öncelik verilecektir. Kurumsal e-devlet projeleri, oluşturulacak ortak eylem planları çerçevesinde sürdürülecektir.

405. Kamu kurumlarına ait bilgi sistemlerinin birlikte işlerliği sağlanacaktır.

407. Kamu kurumlarının e-devlet projesi hazırlama ve yönetme kapasiteleri geliştirilecek, bilgi işlem birimlerindeki insan kaynağı güçlendirecektir.



408.Büyük ölçekli e-devlet projeleri yürüten kurumlar başta olmak üzere kamu kuruluşlarında, kurumsal stratejik planlarla uyumlu bilgi teknolojisi stratejisi hazırlanması yaklaşımı benimsenecektir.

2.5. YENİLİKÇİ ÜRETİM, İSTİKRARLI YÜKSEK BÜYÜME

2.5.1. Yatırım Politikaları

2.5.1.1. Kamu Yatırımları

589.Kamu yatırımlarında, KÖİ modeliyle yürütülenler dâhil, eğitim, sağlık, içme suyu ve kanalizasyon, bilim-teknoloji, ulaştırma ve sulama sektörlerine öncelik verilecektir.

596.Kamu yatırım projelerinin planlanması, uygulanması, izlenmesi ve değerlendirilmesi süreci güçlendirilecek, bu kapsamda kamu kurum ve kuruluşlarının kapasiteleri geliştirilecektir.

2.2.14.Bilgi ve İletişim Teknolojileri

726.İletişim teknolojileri altyapısı, uygun kalite ve fiyatlarla hizmet sunumuna imkân verecek şekilde geliştirilecek; başta fiber altyapı olmak üzere, yüksek hızlı internet erişim imkânı sunan sabit ve mobil yeni nesil erişim şebekelerinin yaygınlaştırılması sağlanacaktır.

731.Akıllı uygulamaların sağlık, ulaştırma, bina, enerji ile afet ve su yönetimi gibi alanlar başta olmak üzere kullanımı yaygınlaştırılacaktır. Şehirlerin bilgi ve iletişim teknolojileri alanındaki altyapı, kapasite ve beceri düzeyleri artırılarak akıllı kentlere dönüşmesi desteklenecektir.

732.Bilgi ve iletişim teknolojilerinin kullanımıyla elde edilebilecek ekonomik ve sosyal faydalar konusundaki farkındalık artırılacak, bu teknolojilere ilişkin beceriler geliştirilecektir.

2.6. YAŞANABİLİR MEKÂNLAR, SÜRDÜRÜLEBİLİR ÇEVRE

2.6.1. Bölgesel Gelişme ve Bölgesel Rekabet Edebilirlik

933.Kalkınma ajanslarının aralarındaki ağ bağlantıları güçlendirilecek, merkezi ve yerel düzeydeki kurum ve kuruluşlarla daha yakın ve koordinasyon içinde çalışmaları ve uzmanlık kuruluşlarıyla işbirliği mekanizmaları oluşturmaları sağlanacaktır. Kalkınma ajanslarının, AB fonları başta olmak üzere, kaynak yönetimindeki rolü ve etkinliği artırılacaktır.

934.STK'ların yerel ve bölgesel kalkınmaya katkılarını artırmak üzere karar alma süreçlerine katılımları artırılacak, mali yönetim ve teknik kapasiteleri güçlendirilecek, proje geliştirme ve uygulama becerileri geliştirilecektir. Kamu kurumlarının özellikle kalkınma konularında çalışan STK'larla işbirliği geliştirilecektir.

935.IPA kapsamındaki ekonomik ve sosyal uyuma yönelik fonlar, oluşturulan koordinasyon ve izleme mekanizmalarıyla etkili bir şekilde yönetilecektir. Bu fonların kullanımında, bölgesel ihtiyaç ve öncelikler ile ulusal kaynaklarla tamamlayıcılık esas alınacaktır.

2.6.2. Mekânsal Gelişme ve Planlama

945.Yaşlılar, engelliler ve çocuklar öncelikli olmak üzere toplumun farklı kesimleri için yaşanabilirliği artırmayı hedefleyen; fırsat eşitliğini ve hakkaniyeti gözetilen mekânsal planlama ve kentsel tasarım uygulamaları hayata geçirilecektir.

946.Şehirlerin gelişiminin altyapı ve ulaşım maliyetlerini azaltacak şekilde gerçekleşmesi sağlanacak ve yapılaşmanın kademeli gerçekleştirilmesi için gerekli sistem oluşturulacaktır.



947. Detaylı arazi kullanımlarına, mülkiyet düzenlemesine ve uygulamaya ilişkin kararların alt ölçekli planlarla belirlenmesi, bunları yönlendiren üst ölçekli mekânsal planların ise stratejik nitelikte olması sağlanacak; planların amacı, niteliği, kapsamı ve arazi kullanım kararlarındaki belirleyicilik düzeyleri netleştirilecektir.

948. Ortak kullanım alanlarının genişletilmesi ve imar uygulamalarındaki finansal yüklerin azaltılması amacıyla, özellikle yapılaşmamış alanlarda imar haklarının transferi gibi yenilikçi araçların belediyeler tarafından kullanımı yaygınlaştırılacaktır.

949. İmar planları ve revizyonlarıyla ortaya çıkan değer artışlarının nesnel değerlendirme esaslarına göre belirlenmesi ve kamunun bu artıştan öncelikle temel sosyal altyapı ve ortak kullanım alanları oluşturması amacıyla daha çok yararlanması sağlanacaktır.

952. Ülke genelinde coğrafi nitelikli mekânsal bilgi üreten ve kullanan kuruluşlar arasında birlikte çalışabilirlik esasları hayata geçirilecek; mekânsal planlara ve uygulamalara elektronik altlık oluşturacak bilgilerin öngörülen standartlarda üretilmesi ve paylaşılması sağlanacaktır.

2.6.3. Kentsel Dönüşüm ve Konut

961. Kentsel dönüşüm projeleri, farklı gelir gruplarının yaşam alanlarını kaynaştıran, işyeri-konut mesafelerini azaltan, şehrin tarihi ve kültürel birikimiyle uyumlu, sosyal bütünleşmeyi destekleyen bir yaklaşımla gerçekleştirilecektir.

2.2.17 Kentsel Altyapı

978. Yerleşim yerlerinin içme ve kullanma suyu ihtiyaçlarının tamamı karşılanacak, su kayıp-kaçakları önlenecek, mevcut şebekeler iyileştirilerek sağlıklı ve çevre dostu malzeme kullanımı yaygınlaştırılacaktır.

979. İçme ve kullanma suyunun tüm yerleşimlerde gerekli kalite ve standartlara uygun şekilde şebekeye verilmesi sağlanacaktır.

980. İçme suyu ve kanalizasyon yatırım ve hizmetlerinin sağlanmasında mali sürdürülebilirlik gözetilecektir.

981. Şehirlerde kanalizasyon ve atık su arıtma altyapısı geliştirilecek, bu altyapıların havzalara göre belirlenen deşarj standartlarını karşılayacak şekilde çalıştırılmaları sağlanacak, arıtılan atık suların yeniden kullanımı özendirilecektir.

982. Katı atık yönetimi etkinleştirilerek atık azaltma, kaynaktan ayrıştırma, toplama, taşıma, geri kazanım ve bertaraf safhaları teknik ve mali yönden bir bütün olarak geliştirilecek; bilinçlendirmenin ve kurumsal kapasitenin geliştirilmesine öncelik verilecektir. Geri dönüştürülen malzemelerin üretimde kullanılması özendirilecektir.

983. Kentiçi ulaşımda kurumlar arası koordinasyon geliştirilecek, daha etkin planlama ve yönetim sağlanacak, kentiçi ulaşım altyapısının diğer altyapılarla entegrasyonu güçlendirilecektir.

984. Yaya ve bisiklet gibi alternatif ulaşım türlerine yönelik yatırım ve uygulamalar özendirilecektir.

987. Kentiçi ulaşımda trafik yönetimi ve toplu taşıma hizmetlerinde bilgi teknolojileri ve akıllı ulaşım sistemlerinden etkin bir şekilde faydalanılacaktır.

988. Kentsel altyapı sistemlerinin oluşturulması ve hizmetlerinin sunumunda vatandaş memnuniyetini, kalite ve verimliliği artırmak amacıyla bilgi ve iletişim teknolojilerinin kullanımına önem verilecektir.



2.3.5.Mahalli İdareler

1000.Başta yeni kurulan büyükşehir belediyeleri olmak üzere mahalli idarelerde çalışan personelin uzmanlaşma düzeyi yükseltilecek, proje hazırlama, finansman, uygulama, izleme ve değerlendirme, mali yönetim, katılımcı yöntemler ve benzeri konularda kapasiteleri artırılabacaktır.

1003.Mahalli idarelerin kaynaklarını, kamu mali yönetiminin temel ilke ve araçları çerçevesinde stratejik önceliklere göre tahsis etmeleri sağlanacak, temsil ve karar alma süreçlerine katılım mekanizmaları da gözetilerek hesap verebilirlik güçlendirilecektir.

1004.Mahalli idarelerin öz gelirleri kentsel taşınmazların değer artışlarını da kapsayacak şekilde artırılabacaktır.

2.3.6.Kırsal Kalkınma

1019.Kırsal kalkınma destekleri tarımda rekabet gücünü iyileştirecek şekilde kullanılacaktır. Bu alanda AB kaynakları ve ulusal kaynaklar arasında hedef birliği güçlendirilecek, potansiyel yararlanıcılar ve coğrafi kapsam bakımından uyum ve tamamlayıcılık ilişkisi geliştirilecektir.

2.3.7.Çevrenin Korunması

1034.Sürdürülebilir şehirler yaklaşımına uygun olarak şehirlerde atık ve emisyon azaltma, enerji, su ve kaynak verimliliği, geri kazanım, gürültü ve görüntü kirliliğinin önlenmesi, çevre dostu malzeme kullanımı gibi uygulamalarla çevre duyarlılığı ve yaşam kalitesi artırılabacaktır.

1038.Tüketim alışkanlıklarının sürdürülebilirliğinin desteklenmesi ve doğa koruma başta olmak üzere çevre bilincinin artırılmasına yönelik uygulamalar yaygınlaştırılacaktır

2.3.8.Toprak ve Su Kaynakları Yönetimi

1050.Yeraltı ve yerüstü su kalitesinin ve miktarının belirlenmesi, izlenmesi, bilgi sistemlerinin oluşturulması; su kaynaklarının korunması, iyileştirilmesi ile kirliliğinin önlenmesi ve kontrolü sağlanacaktır.

2.3.9.Afet Yönetimi

1068.Afetlere karşı daha etkin mücadele etmek üzere kamu kurum ve kuruluşları arasında hızlı, güvenli ve etkin bir veri paylaşımını sağlayacak afet bilgi yönetim sistemi kurulacak, etkin ve kesintisiz haberleşme temin edilebilmesi için iletişim altyapısı daha da güçlendirilecektir.

2.7. KALKINMA İÇİN ULUSLARARASI İŞBİRLİĞİ

2.7.1. Uluslararası İşbirliği Kapasitesi

1080.Özel sektörün ve sivil toplumun katılımı teşvik edilerek kalkınma işbirliği faaliyetlerinde kamu-özel sektör-sivil toplum işbirliği artırılabacaktır.

2.7.2. Bölgesel İşbirlikleri

1093.AB'den ülkemize sağlanan mali yardımların ulusal önceliklerimizi de dikkate alarak daha verimli ve etkili bir biçimde kullanılması sağlanacak, AB üyeliği sonrası Yapısal Fonlar ve Uyum Fonundan yararlanmaya yönelik hazırlık çalışmaları yürütülecek ve kurumsal kapasite geliştirilecektir.

1108.Bölgesel ölçekte başta enerji, eğitim, sağlık, gıda, tarım, ulaştırma ve turizm gibi sektörler olmak üzere ortak potansiyeli harekete geçirmeye yönelik işbirliği imkânları değerlendirilecektir. Bu kapsamda yakın bölgeye odaklanan sektörel stratejiler, ortak program ve projeler hazırlanacaktır.



**LÜLEBURGAZ
BELEDİYESİ**

