

LÜLEBURGAZ
BELEDİYESİ



2012

PERFORMANS PROGRAMI

LÜLEBURGAZ
BELEDİYESİ



www.luleburgaz.bel.tr

TEL: 0288 417 10 12

FAX:0288 417 47 79



“Büyük işler, önemli girişimler ancak birlikte çalışma ile elde edilir”

K. Atatürk



ÜST YÖNETİCİ

SUNUŞU >>

5018 sayılı Kamu Mali Yönetim ve Kontrol Kanununun “Stratejik Planlama ve Performans esaslı bütçeleme” başlıklı 9. Maddesinde kamu idarelerinin bütçelerini ‘Performans Esaslı’ hazırlamaları

hüküm altına alınmış; yeni mali kanunla Kamuda Merkezden yönetimi esas alan kaynak dağılımı ve girdi odaklı geleneksel bütçeleme anlayışı yerine, yetki ve sorumluluk dağılımının yeniden düzenlendiği, kaynakların yerinden yönetiminin esas alındığı, çıktı-sonuç odaklı mali yönetim hedeflenmiş, 7 kamu kurumunda başlayan pilot uygulamalarla 2010 yılından itibaren tüm kamuda Performans Esaslı Bütçe hazırlanması zorunlu hale gelmiştir.

Kanunun ilgili maddesi gereği, Kamu idarelerinin hizmetlerini istenilen düzeyde ve kalitede sunabilmesi için bütçeleri ile proje bazında kaynak tahsislerini Stratejik Planlarına, yıllık hedeflerini de performans göstergelerine dayandırmak zorundadırlar.

Kurumumuzda Performans esaslı bütçe hazırlama süreci, Kamu İdarelerince Hazırlanacak Performans Programları Hakkında Yönetmelik ile Performans Programı Hazırlama Rehberinde belirtilen hüküm ve ilkeler doğrultusunda Üst Yönetici olarak Başkanlığımın ve harcama yetkililerinin katılımıyla, program dönemine ilişkin stratejik amaç ve hedefler ile performans hedef ve göstergeleri ve bu faaliyetlerden sorumlu Harcama Birimlerinin belirlenmesiyle başlatılmıştır.

Belirlenen hususlar, Mayıs ayının sonuna kadar harcama birimlerine yazılı olarak bildirilmiş, tüm birimlerin, performans hedef ve göstergeleri ile harcama yetkililerince hesaplanan maliyet bilgileri Mali Hizmetler birimince konsolide edilerek 2012 Mali yılı Performans Bütçesi hazırlanmıştır.

Beşinci Performans programımızda Mali Kanundaki;

- Performans Hedeflerinin Stratejik Planda yer alan amaç ve hedeflerle uyumlu olması,
- Faaliyetlerin hedeflerin gerçekleştirilmesine yönelik olması,
- Kaynak ihtiyacının Stratejik Plan ve bütçe ile ilişkilendirilmesi,
- Performans göstergelerinin ölçülebilir ve ulaşılabilir olması, ilke ve prensiplerine göre hazırlanmıştır.

Yıllık Performans Programımızın temel amacı değerlerle yönetim ilkesiyle, " Kentlimizin yaşamaktan mutlu olacakları kent ortamı yaratmaya devam etmek, mali disiplini güçlendirerek sürdürmek, tahsis edilen ödenekleri etkili ve verimli kullanarak, yatırımları zamanında gerçekleştirebilmektir" Bu çerçevede;

- Bilgi teknolojilerine yönelik alt yapı çalışmalarına,
- Kurumda Yönetim Sorumluluğunun ve insan kaynaklarının nitelik ve nicelik olarak Stratejik yönetim anlayışıyla güçlendirilmesine, bu anlayışa yönelik programların düzenlenmesinin devamına,
- Toplumsal dayanışma, bütünleşme ve hoşgörü kültürünün yerleşmesine ilişkin çalışmalara,
- AB, Kalkınma Ajansları ile diğer kuruluşların verdiği teknik ve mali destek programlarının takibine, projeler hazırlanmasına,
- Kamu hizmetlerini elektronik ortama aktararak iş süreçlerinde idari ve mali yüklerin azaltılmasına, e-Devlet Projesi kapsamında diğer kamu kurumlarıyla koordinasyon çalışmalarına,
- Çevrenin korunması ve sürdürülebilirliğin sağlanmasına,
- Altyapının planlı gelişiminin sağlanmasına ilişkin çalışmalara yıllık performans programında yer verilmiştir.

2012 Yılı Performans Programımızda, 5018 Kamu Mali Yönetimi Kontrol Kanunu ve 2012-2016 Stratejik Planındaki amaçlara uygun 29 adet performans hedefi ile 147 adet performans göstergesine yer verilmiş, söz konusu hedefler çerçevesinde 112 faaliyetin gerçekleşmesi için 33.604.000,00 TL ödenek öngörülmüştür.

Kentimize hizmetler, 2012 Mali Yılı Performans Programı doğrultusunda, mevcut kaynaklar etkili ve verimli kullanılarak iyi yönetim ilkeleri ile sunulacaktır. Performans Programının, Belediyemizin 2012 mali yılı yıllık hedeflerine ulaşılmasında iyi bir rehber olmasını ve başarıyla uygulanmasını diler, Meclisimize saygıyla sunarım.

Emin HALTEBAK

Lüleburgaz Belediye Başkanı

1-GENEL BİLGİLER

| | |
|--|----|
| A- Yetki, Görev ve Sorumluluklar | 8 |
| B- Teşkilat Yapısı | 10 |
| C-Fiziksel Kaynaklar..... | 11 |
| D-İnsan Kaynakları | 16 |

2-PERFORMANS BİLGİLERİ

| | |
|---|----|
| A- Temel Politika ve Öncelikler | 18 |
| B-Amaç ve Hedefler..... | 20 |
| C-Performans Hedef ve Göstergeleri ile Faaliyetler..... | 23 |
| D-İdarenin Toplam Kaynak İhtiyacı..... | 56 |

3-EKLER

| | |
|---|----|
| Faaliyetlerden Sorumlu Harcama Birimleri..... | 65 |
| Harcama Birimleri Faaliyet Maliyet Tablosu..... | 69 |
| Performans Hedefleri Toplam Maliyetleri..... | 76 |
| İnsan Kaynakları Tabloları..... | 79 |
| Temel Politika ve Öncelikler..... | 81 |
| Bilgi İşlem Grafik..... | 84 |

İçindekiler



1-GENEL BİLGİLER

[A] YETKİ, GÖREV ve SORUMLULUKLAR

Belediye: belde sakinlerinin mahalli müşterek nitelikteki ihtiyaçlarını karşılamak üzere kurulan ve karar organı seçmenler tarafından seçilerek oluşturulan, idari ve mali özerkliğe sahip kamu tüzel kişisini ifade eder.

Belediyenin görev ve sorumlulukları

Belediye, mahallî müşterek nitelikte olmak şartıyla;

a) İmar, su ve kanalizasyon, ulaşım gibi kentsel alt yapı; coğrafi ve kent bilgi sistemleri; çevre ve çevre sağlığı, temizlik ve katı atık; zabıta, itfaiye, acil yardım, kurtarma ve ambulans; şehir içi trafik; defin ve mezarlıklar; ağaçlandırma, park ve yeşil alanlar; konut; kültür ve sanat, turizm ve tanıtım, gençlik ve spor; sosyal hizmet ve yardım, nikâh, meslek ve beceri kazandırma; ekonomi ve ticaretin geliştirilmesi hizmetlerini yapar veya yaptırır. Büyükşehir belediyeleri ile nüfusu 50.000'i geçen belediyeler, kadınlar ve çocuklar için koruma evleri açar.

b) Devlete ait her derecedeki okul binalarının inşaatı ile bakım ve onarımını yapabilir veya yaptırabilir, her türlü araç, gereç ve malzeme ihtiyaçlarını karşılayabilir; sağlıkla ilgili her türlü tesisi açabilir ve işletebilir; kültür ve tabiat varlıkları ile tarihî dokunun ve kent tarihi bakımından önem taşıyan mekânların ve işlevlerinin korunmasını sağlayabilir; bu amaçla bakım ve onarımını yapabilir, korunması mümkün olmayanları aslına uygun olarak yeniden inşa edebilir. Gerektiğinde, öğrencilere, amatör spor kulüplerine malzeme verir ve gerekli

desteği sağlar, her türlü amatör spor karşılaşmaları düzenler, yurt içi ve yurt dışı müsabakalarda üstün başarı gösteren veya derece alan sporculara belediye meclisi kararıyla ödül verebilir. Gıda bankacılığı yapabilir.

Belediyenin yetkileri ve imtiyazları

a) Belde sakinlerinin mahallî müşterek nitelikteki ihtiyaçlarını karşılamak amacıyla her türlü faaliyet ve girişimde bulunmak.

b) Kanunların belediyeye verdiği yetki çerçevesinde yönetmelik çıkarmak, belediye yasakları koymak ve uygulamak, kanunlarda belirtilen cezaları vermek.

c) Gerçek ve tüzel kişilerin faaliyetleri ile ilgili olarak kanunlarda belirtilen izin veya ruhsatı vermek.

d) Özel kanunları gereğince belediyeye ait vergi, resim, harç, katkı ve katılma paylarının tarh, tahakkuk ve tahsilini yapmak; vergi, resim ve harç dışındaki özel hukuk hükümlerine göre tahsili gereken doğal gaz, su, atık su ve hizmet karşılığı alacakların tahsilini yapmak veya yaptırmak.

e) Müktesep haklar saklı kalmak üzere; içme, kullanma ve endüstri suyu sağlamak; atık su ve yağmur suyunun uzaklaştırılmasını sağlamak; bunlar için gerekli tesisleri kurmak, kurdurmak, işletmek ve işlettirmek; kaynak sularını işletmek veya işlettirmek.



g)Katı atıkların toplanması, taşınması, ayrıştırılması, geri kazanımı, ortadan kaldırılması ve depolanması ile ilgili bütün hizmetleri yapmak ve yaptırmak.

h)Mahallî müşterek nitelikteki hizmetlerin yerine getirilmesi amacıyla, belediye ve mücavir alan sınırları içerisinde taşınmaz almak, kamulaştırmak, satmak, kiralamak veya kiraya vermek, trampa etmek, tahsis etmek, bunlar üzerinde sınırlı aynî hak tesis etmek.

i) Borç almak, bağış kabul etmek.

j)Toptancı ve perakendeci hâlleri, otobüs terminali, fuar alanı, mezbaha, ilgili mevzuata göre yat limanı ve iskele kurmak, kurdurmak, işletmek, işlettirmek veya bu yerlerin gerçek ve tüzel kişilerce açılmasına izin vermek.

k)Vergi, resim ve harçlar dışında kalan dava konusu uyuşmazlıkların anlaşmayla tasfiyesine karar vermek.

l)Gayrisihhî müesseseler ile umuma açık istirahat ve eğlence yerlerini ruhsatlandırmak ve denetlemek.

m)Beldede ekonomi ve ticaretin geliştirilmesi ve kayıt altına alınması amacıyla izinsiz satış yapan seyyar satıcıları faaliyetten men etmek, izinsiz satış yapan seyyar satıcıların faaliyetten men edilmesi sonucu, cezası ödenmeyerek iki gün içinde geri alınmayan gıda maddelerini gıda bankalarına, cezası ödenmeyerek otuz gün içinde geri alınmayan gıda dışı malları yoksullara vermek.

n)Reklam panoları ve tanıtıcı tabelalar konusunda standartlar getirmek.

o)Gayrisihhî işyerlerini, eğlence yerlerini, halk sağlığına ve çevreye etkisi olan diğer işyerlerini kentin belirli yerlerinde toplamak; hafriyat toprağı ve moloz döküm alanlarını; sıvılaştırılmış petrol gazı (LPG) depolama sahalarını; inşaat malzemeleri, odun, kömür ve hurda depolama alanları ve satış yerlerini belirlemek; bu alan ve yerler ile taşımalarda çevre kirliliğı oluşmaması için gereken tedbirleri almak.

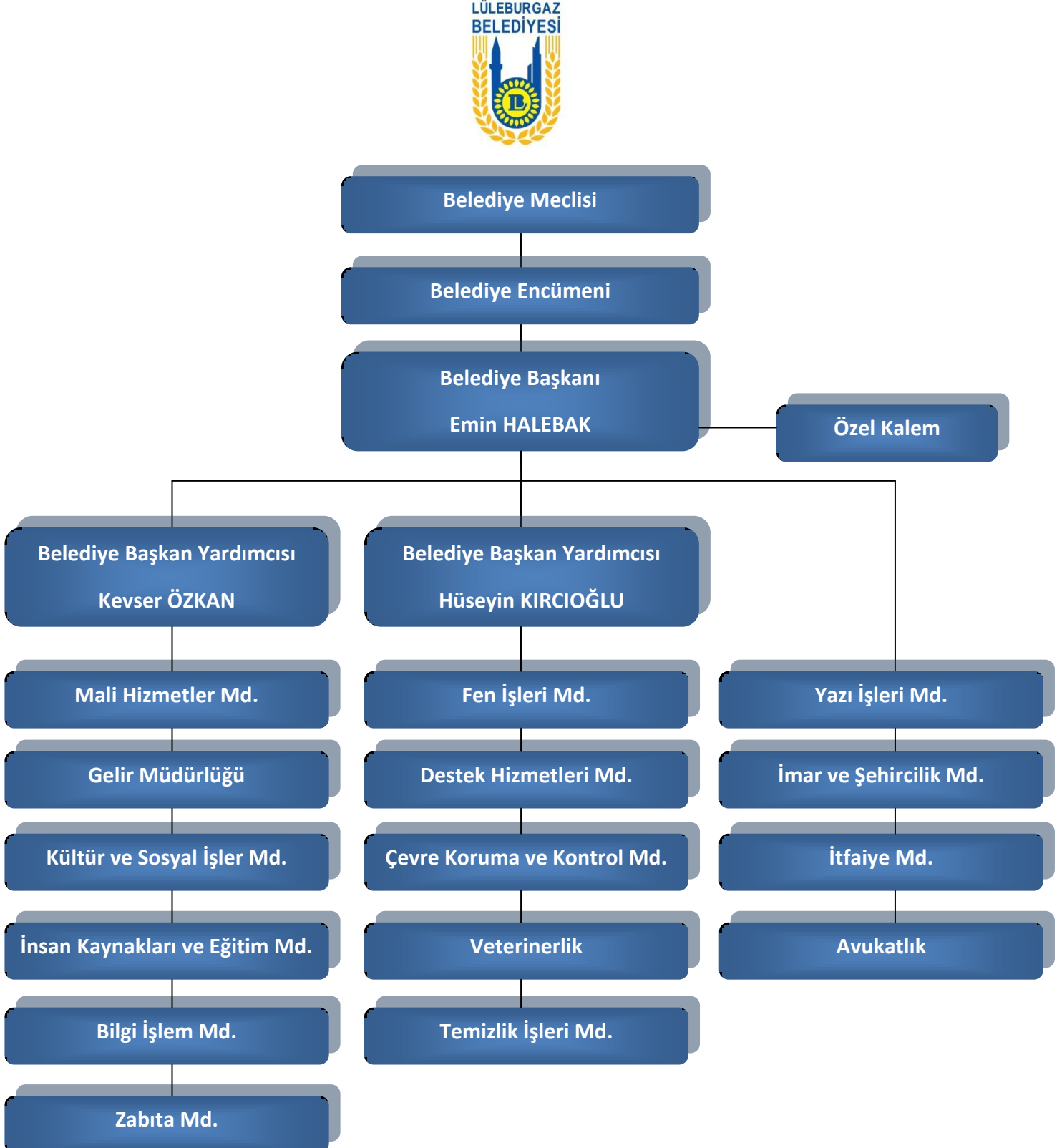
p)Kara, deniz, su ve demiryolu üzerinde işletilen her türlü servis ve toplu taşıma araçları ile taksi sayılarını, bilet ücret ve tarifelerini, zaman ve güzergâhlarını belirlemek; durak yerleri ile karayolu, yol, cadde, sokak, meydan ve benzeri yerler üzerinde araç park yerlerini tespit etmek ve işletmek, işlettirmek veya kiraya vermek; kanunların belediyelere verdiği trafik düzenlemesinin gerektirdiğı bütün işleri yürütmek.



[B] TEŞKİLAT YAPISI

Lüleburgaz Belediyesi; Belediye Meclisi, Belediye Encümeni, Belediye Başkanı, 2 Başkan Yardımcısı ve 16 müdürlüğüyle Lüleburgaz halkına hizmet vermektedir.

LÜLEBURGAZ BELEDİYESİ ORGANİZASYON ŞEMASI



[C] FİZİKSEL KAYNAKLAR

Lüleburgaz Belediyesine ait hizmet binaları, sosyal tesis, park ve bahçeleri vb. fiziki kaynaklarını gösterir tablo aşağıdaki gibidir;

| FİZİKİ YAPI CİNSİ | ADET | DİĞER HUSUSLAR |
|--|---|---|
| Hizmet Binaları | 3 adet -Ana hizmet binası -İtfaiye binası -Destek hizmet birimleri | -3 katlı ana hizmet binası içinde başkanlık makamı ve 14 müdürlük, sağlık birimi ve yemekhane mevcuttur. -İtfaiye Binasında 8 araç kapasiteli kapalı garaj, yemekhane, eğitim salonu, dinlenme odası, müdür odası mevcuttur. -Destek hizmetleri birimlerinin 700m ² alanı idari bölüm, yemekhane, kaynak atölyesi, motorhane, elektrikhane, boya kaporta servisi, araç parkı ve 20.000m ² alanı yollara kullanılan malzemelerin depolandığı alan olarak ayrılmıştır. |
| Soğuk hava deposu | 1 adet | Meclis kararı ile faaliyeti durdurulmuştur. |
| Mezbaha binası | 1 adet | Kurban bayramında hizmet vermektedir. |
| Hayvan bakımevi | 1 adet | 1 muayene ve operasyon odası, 1 veteriner hekim ve idare odası, 300 m ² alanda 10 bölmeli Müşahade ve Karantina bölümleri, 900m ² alanda yavrulu anne bölümleri, hasta bakım bölümü, sakat ve güçten düşmüş hayvanlar için bölüm, hayvan yiyeceklerinin hazırlandığı mutfak bölümü bulunmaktadır. |
| Pazaryeri ve Semt Merkezi | 1 adet | 38.806m ² alan üzerinde yapılandırılmış olan, Yeni Pazar Yeri ve Semt Merkezin kullanım alanları Kapalı Alan (Dükkânlar) 2.480m ² , Örtülü Alan (Pazar Alanı) 14.466m ² , Gezi Yolu Alanı 7.418m ² , Yeşil Alan 3.183m ² , Otopark ve Araç Geçiş Alanı 10.759m ² olarak planlanmıştır.8 adet toptancı ve 33 adet sabit dükkân, 1314 adet Pazar tezgahı yeri mevcuttur. Ayrıca 1 çocuk oyun evi, 1 adet Afet Koordinasyon Merkezi bulunmaktadır. |
| Mezarlık | 3 adet | Edirne Bayırı mevkii, terminal arkası ve Evrensekiz yolu üzerinde |
| Katlı otopark | 1 adet | 8323m ² alana ve 300 araç kapasiteye sahiptir |
| Sera | 1 adet | Kapalı alan 1900m ² ve açık alan 3000m ² |
| Su Deposu | 6 adet depo ve 20 adet yeraltı su kuyusu | 1 adet ayaklı depo, 2 adet 3000 tonluk su deposu, 3 adet 1000 tonluk su deposu ve 20 adet yeraltı su kuyusu mevcuttur. |
| Terminal | 1 adet | Şehir içi minibüs ve şehirlerarası otobüs terminali |
| İşyeri | 148 adet | Hal Binasında 55 adet, terminalde 27 adet, Nalbant Arif Pasajında 4 adet, Pazaryeri ve Semt Merkezinde 33 adet dükkân ve 8 adet toptancı dükkânı, 1 adet hamam, destek hizmet birimlerinde 10 adet depo ve tuğla ocakları mevkiinde 10 adet tüp deposu mevcuttur. |
| Meydan | 2 adet | Kongre Meydanı ve Mehmet Başaran Meydanı |
| Park ve bahçeler | 20 adet | 19 adet mahalle parkı ve Edirne Bayırında 1 adet çay bahçesi |
| Sosyal tesis, Kültürel ve Eğitsel alan | 12 adet | Ata İş Merkezi lokanta ve kafeterya, Ata İş Merkezinde 8 adet sosyal amaçlı çalışma salonu ve toplantı odaları, Ata İş Merkezinde Aşkiye Neşet Çal Salonu, Ekin Atölyesi, Sokullu Mehmet Paşa Külliyesi Çifte Hamamı ve Gençlik Parkı teşhir ve sergi salonu |



Teknik araç kaynakları: Tabloda ayrıntılı olarak belirtilmiştir.

| Cinsi | ADET |
|--------------------------------|------|
| Pancar motoru | 2 |
| Kompresör | 1 |
| Benzinli su motoru | 1 |
| Seyyar jeneratör | 1 |
| Kamyon distribütörü | 1 |
| Motorlu sırt ilaçlama makinesi | 1 |
| El sırt ilaçlama makinesi | 2 |
| Kompaktör | 1 |
| Dalgıç Pompa | 4 |
| Santrifüj Pompa | 4 |
| Tuz serpme makinesi | 1 |
| Yol serpme makinesi | 1 |

Araç fiziki kaynakları: 74 adet araç tabloda ayrıntılı olarak belirtilmiştir.

| Aracın Cinsi | ADET |
|------------------------|------|
| Binek araçlar | 3 |
| Minibüs tipi araçlar | 2 |
| Arazi tipi araçlar | 1 |
| Otobüsler | 5 |
| Kamyonet tipi araçlar | 7 |
| Cenaze araçları | 3 |
| Eklemlı platform aracı | 1 |
| İtfaiye aracı | 6 |
| Motosiklet | 8 |
| Traktör | 3 |
| Kamyon | 18 |
| İş makinesi | 15 |
| Transmikser | 1 |
| Et nakil aracı | 1 |



Bilgi ve Teknolojik Kaynaklar:

Belediyemizde yazılımsal ürün olarak;

- ◆ Sampaş belediye otomasyon yazılımı
- ◆ Envision süreç ve doküman yönetimi yazılımı
- ◆ Netcad harita çizim programı
- ◆ Belnet programı
- ◆ Ms Sql 2008 standart edition veri tabanı
- ◆ Oracle 11g veri tabanı
- ◆ Mapinfo harita çizim programı
- ◆ AMP hakediş programı
- ◆ Omni restoran otomasyon sistemi yazılımı
- ◆ Evertech Kamera yazılımı
- ◆ Personel takip sistemi yazılımı
- ◆ İcra Pro İcra Takip Yazılımı
- ◆ Sinerji Mevzuat Programı
- ◆ Su Otomasyon Scada Sistemi kullanılmaktadır.

Kurumun bilişim altyapısına ait donanımsal ürünler tabloda gösterilmiştir.

| Donanımsal Ürün | Adet |
|------------------------|------|
| Bilgisayar | 105 |
| Yazıcı | 51 |
| Fotokopi Makinesi | 4 |
| Ploter AO | 1 |
| Tarayıcı A4 | 14 |
| Tarayıcı A3 | 2 |
| Tarayıcı A0 | 1 |
| Server | 6 |
| Fax Makinesi | 2 |
| UPS | 4 |
| Q Matic sistemi | 1 |
| El Bilgisayarı | 6 |
| Personel takip sistemi | 2 |
| Kiosk | 2 |

Şehir içerisinde kuruma ait 11 km. fiberoptik ağ mevcuttur. Belediyemiz ile çevre destek binalarının network bağlantısı bu fiber optik ağ ile

sağlanmaktadır. Aynı fiber network üzerinden telefon sistemi ile ücretsiz olarak telefon görüşmeleri yapılmaktadır. Yine fiber optik ağ üzerinden şehrin güvenliğini sağlamak için kullanılan 14 adeti şehir içerisinde 7 adeti şehrin girişlerinde bulunan kameralardan oluşan mobesa güvenlik sistemi bulunmaktadır. Şehrin girişlerinde bulunan kameralar sayesinde şehre giriş çıkış yapan araçlar plaka okuma sistemi ile Emniyet müdürlüğünün Polnet sisteminden sorgulanarak kayıt altına alınmaktadır. Belediyemizin şantiye ve itfaiye binasının bulunduğu alan 7 adet güvenlik kamerası ve Lüleburgaz Futbol Yıldızları Akademisi şantiye alanı da 12 adet güvenlik kamerası ile kontrol altında tutulmaktadır

Belediye personelinin giriş ve çıkış kayıtlarının tutulduğu personel takip sistemine yüz tanıma sistemi ilave edilmiştir

Belediyemizin resmi internet sitesi "www.luleburgaz.bel.tr"nin 01.01.2011 ile 23.10.2011 tarihleri arasındaki ziyaretçi istatistik tablosu ekler bölümünde yer almaktadır.



Belediyemiz e-belediye uygulamaları ile; belediye işlemlerinde basitleştirme, standartlaştırma, erişim, iletişim, hız, gizlilik, güven, etkinlik hedeflenerek herkes için eşit erişim sağlanmıştır. Kredi kartı ile belediyemizin web sayfasından ödemeler gerçekleştirilebilmektedir. Web sitesinden gerçekleştirilen işlemler interaktif işlemler ve Sorgulama İşlemleri olarak ikiye ayrılmaktadır.

Planlaması 2010 yılında tamamlanan Bilgi Belge Yönetim Sistemi 2011 Mayıs ayında kurum içerisinde kullanılmaya başlanılmıştır. Kurumda kullanılan tüm evrak süreçleri sistem içerisine entegre edilmiş olup evrak üretimi ve üretilen evrakların standart dosya planı ve belge saklama süreleri ile yönetilmesi sağlanılmıştır. "**Kağıtsız ofis**" bakış açısı altında; belediyenin sunmuş olduğu hizmetlerde izlenen tüm iş ve işlemlerin süreç yönetimi ile takip edilmesi, belediyedeki işlerin anlık olarak raporlanabilmesi ve analiz edilebilmesi, kurumsal faaliyetler sonucu oluşan fiziki veya dijital ortamdaki bilgi ve belgeye kolay ve güvenli erişimi sağlayarak bilgi ihtiyacını karşılamada belgeye bağımlılığı azaltmak, vatandaşa sunulan hizmetin kalitesini arttırmak hedefiyle kullanılmaya başlanılan Bilgi Belge Yönetim Sistemi altı modülden oluşmaktadır. Bunlar;

Doküman Yönetim Modülü: "**Kağıtsız ofis**" bakış açısı altında, kurumun faaliyetleri sonucunda oluşan veya kuruma dışarıdan gelen dijital veya fiziksel ortamda bulunan farklı kullanıcılarca üretilen ve kullanılan değişik tür ve kategorideki evrak, belge ve dokümanların (belge, resim, grafik, dia, video, ses vb. medyaların) hayat döngüleri boyunca sistematik olarak elektronik ortamda saklanmasını ve yönetilmesini sağlayan modüldür.

Form Yönetim Modülü: Mevcut sistemde bulunan ve yaratılacak form ve evrakların standardizasyonunu sağlayarak elektronik

ortamda dinamik olarak kuruma veri akışını sağlayan modüldür.

Arşiv Yönetim Modülü: Kurum hafızasında bulunan belge, evrak, doküman ve diğer dijital verilerin (ses, video, resim vb.) standart dosya planına uygun fiziksel arşiv ile ilişkilendirilerek dijital ortamda saklanmasını ve yönetilmesini sağlayan modüldür.

Süreç Yönetim Modülü: Kurum bünyesinde gerçekleşen ve gerçekleşecek tüm iş ve işlem süreçlerinin yönetildiği ve takip edildiği modüldür.

Mesajlaşma, Görev Atama ve Uyarı Modülü: Kurumun stratejik planında yer alan ve/veya operasyonel faaliyetler ile ilgili kararlar doğrultusunda gerçekleştirilecek iş ve işlemlerin ilgili birim veya personele görev ataması ile bildirilmesi, görevi zaman ile ilişkilendirilip söz konusu iş-görev-zaman ilişkisinin gerçekleştirilme durumu hakkında bilgi ve uyarı veren modüldür.

Kurumsal Portal: Kurulacak beş modülün tek bir noktadan yönetilmesini sağlayacak ve kurum içerisinde hızlı bilgi akışına imkân tanıyan modüldür.



Bilgi Belge Yönetim sistemi projesinde hedefimiz;

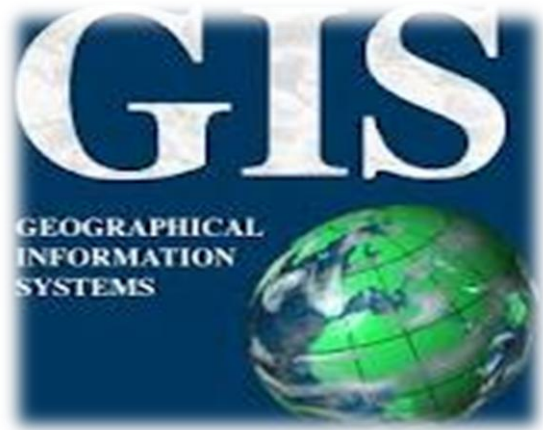
-2011 yılı içerisinde elektronik imza ile dokümanların tamamen sistem üzerinden imzalanması ve yönetiminin sağlanması ve Yönetim Bilgi Sistemi (MIS) ve Coğrafi Bilgi Sisteminin (GIS) tam entegrasyonu ile bu sistemlerde evrak ile başlayan tüm süreçlerin yönetimini sağlamaktır.



2011 yılı haziran ayında Kurum arşivlerinin dijital arşive aktarılması çalışmaları İmar ve Şehircilik Müdürlüğünün arşivlerinden başlatılmış olup 3 ay 15 günlük bir sürede tamamlanmış ve sistem üzerinde kullanıma açılmıştır. Bu süre zarfında 3102 dosya taranmıştır. Bu dosyalar içerisinde bulunan 319.885 sayfa tasniflenerek indexlenmiş ve 106.274 metre pafta proje taranmıştır. İmar ve şehircilik Müdürlüğü arşivlerinden sonra Gelir Müdürlüğünün su arşivinde çalışmalar başlamış olup 2 aylık sürede, toplam 930 abonelik klasörü içerisinde bulunan 320.565 sayfa taranıp, indexlenmiş ve tasniflenmiştir.

Yine 2011 yılında, Belediyemizde konuma dayalı gözlemlerle elde edilen grafik ve grafik-olmayan bilgilerin toplanması, saklanması, işlenmesi ve kullanıcıya sunulması işlevlerini bütünlük içerisinde gerçekleştiren **Coğrafi Bilgi Sistemi** kapsamında İmar ve Şehircilik

Müdürlüğünde bulunan harita ve sayısal veriler tek bir yapıda toplanmış, sisteme eklenen yeni uydu fotoğrafı ile tüm belediye birimlerinin kullanımına açılmıştır. Projenin 1. kısmı bitirilmiş olup vatandaş odaklı uygulamaları ile saha çalışmaları olan projenin 2.kısmı 2011 yılı içerisinde başlatılıp 2012 yılında bitirilecektir. Bu sistem ile birlikte büyük hacimli verilerin; toplanması, depolanması, işlenmesi, yönetimi, mekansal analizi, sorgulaması ve sunulması fonksiyonlarının yerine getirilmesi sağlanıp, mekana ve konuma dayalı karar verme süreçlerinde kullanıcılara yardımcı olunacaktır.

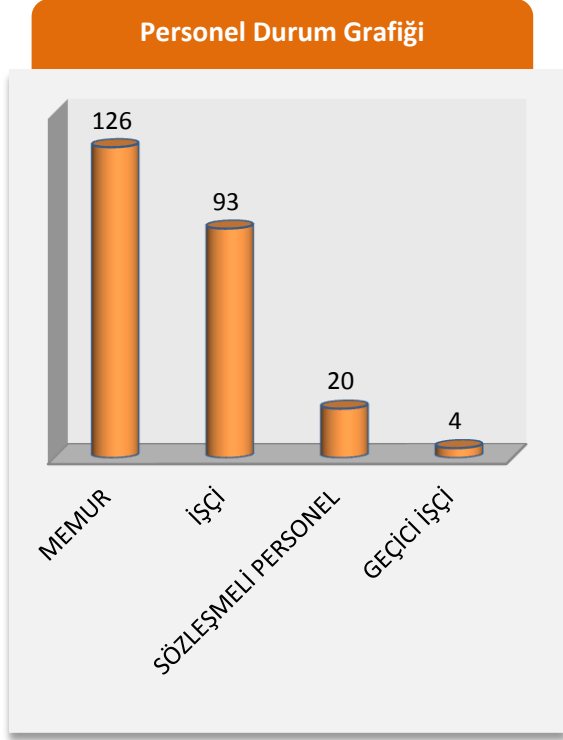


Belediyemizde var olan ve kurulacak sistemlerde depolanan verilerin veya sunulmuş olan datanın, depolandığı kaynaklardan (veri tabanları vb.) alınıp var olan iş performansını anlamak ve bilgiye dayalı kurum için stratejik boyutlarda kararlar almak için **iş zekası ve veri madenciliği sistemleri** kurulacaktır.

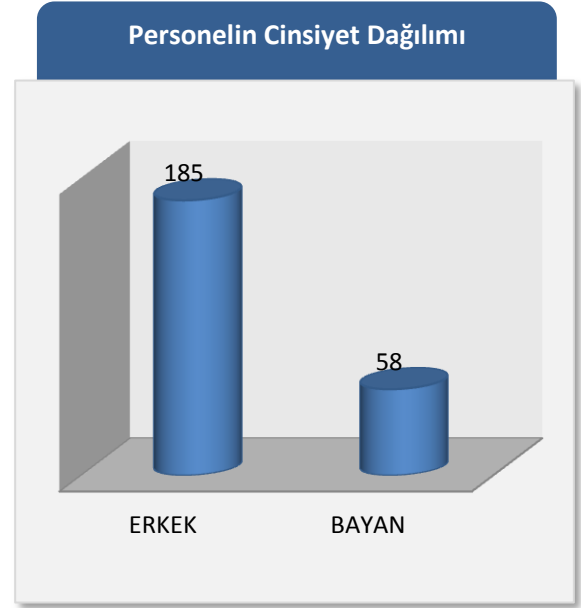


[C] İNSAN KAYNAKLARI

Lüleburgaz Belediyesi 126 memur, 93 işçi, 20 tam zamanlı sözleşmeli personel ve 4 geçici işçi olmak üzere toplam 243 personel ile iş ve işlemlerini yürütmektedir

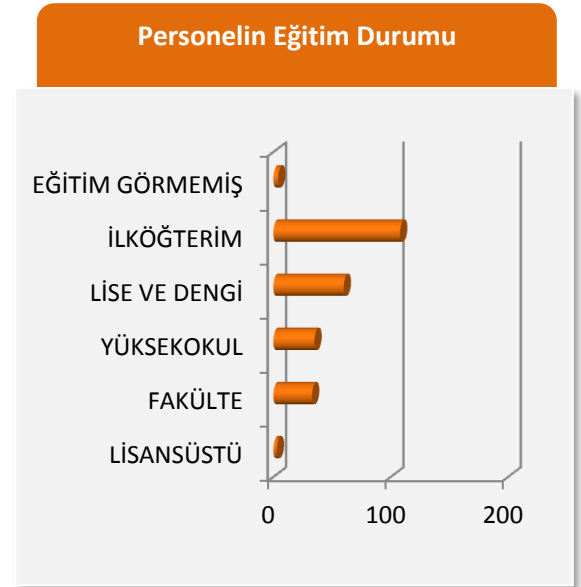
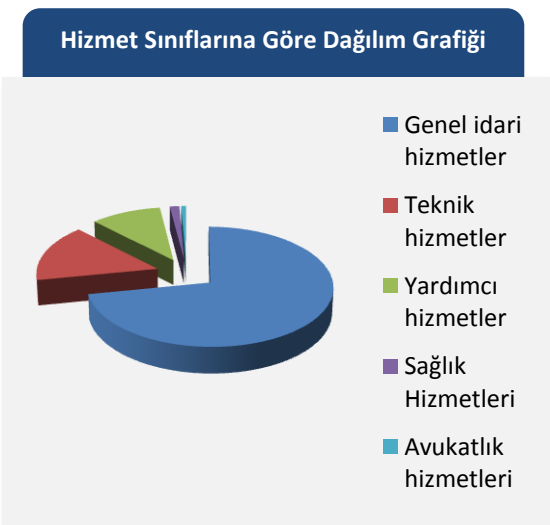


Personelin cinsiyet dağılımı aşağıdaki gibidir.



Personelin eğitim durumunu gösteren grafik aşağıdaki gibidir

Kurumdaki kadrolu memur personel ve sözleşmeli memurlar toplamının hizmet sınıflarına göre dağılımı aşağıdaki tabloda belirtilmiştir





Belediyelerin görev alanlarının genişletilmesi, yeni ihtiyaçlar ve artan vatandaş talepleri yeni çalışma tekniklerinin gerekliliğini ve buna paralel olarak çağdaş personel ilklerinin de uygulanmasını zorunlu kılmıştır. Bu zorunluluk belediyeler için yeni iş ve çalışma alanlarının ortaya çıkması farklı nitelikte personelle çalışma ihtiyacını ortaya çıkarmıştır. Ancak belediyelerin hukuki statüsü yeni iş ve çalışma alanlarına uygun işe alım süreçlerine imkan vermemektedir.

Mevcut hukuk sistemimiz belediyelerde çalışacak personelin sınıf ve sayısını belirlemekle yetinmiş; aranacak nitelikler ve görev tanımları gibi insan kaynakları açısından önem arz eden noktalar üzerinde durulmamıştır. Belirlenen sayılara ulaşıncaya dek yeni personel alımına izin vermeyen; bu sayıya ulaşıldığında ise merkezi atama ile işe alma süreci devreye girmektedir.

Böylesine bir sürecin devreye girmesi insan kaynakları yönetiminin temel fonksiyonları olan işgücü planlama, işe alma, eğitim ve geliştirme, kariyer planlama, performans değerlendirme ve ücretlendirmenin etkin bir şekilde uygulanamamasına neden olmaktadır.

Bu nedenle Lüleburgaz Belediyesi; 2012-2016 Stratejik Planındaki faaliyetleri ile mevcut insan kaynağının kurumun vizyonu, kurum kültürü ve kurumsal değerlerin benimsenmesi noktasında geliştirilmesini hedeflemektedir.

Personelin eğitimi, kişisel gelişimi, motivasyonu, performansının artırılması ve iş sağlığı ve güvenliği gibi noktalarda yapılacak çalışmalar ile mevcut insan kaynağının etkinliğinin artırılması yolunda çaba sarf edilecektir.



2-PERFORMANS BİLGİLERİ

[A] TEMEL POLİTİKA VE ÖNCELİKLER

Stratejik planların kalkınma planları, yıllık programlar, bölgesel ve ekonomik programlarla uyum gösterir nitelikte hazırlanması gerekmektedir. 2012-2016 Lüleburgaz Belediyesi Stratejik Planı; 2007-2013 9. Kalkınma planının temel ilkeleri, politika ve öncelikleri ile bölge için hazırlanmış olan Trakya Kalkınma Ajansının Trakya Bölge Planı verileri göz önünde bulundurularak hazırlanmıştır.

Aşağıda belirtilen hedefler, Stratejik Planda yer alan amaçlarımızın Kalkınma Planı ve Bölge Planındaki başlıklardan hangilerine hizmet edeceğini göstermektedir. Ayrıca stratejik amaçların kalkınma planı ve bölge planında hangi hedeflerle ilişkilendirildiği ayrıntılı olarak ekler bölümünde yer almaktadır.

► DOKUZUNCU KALKINMA PLANI;

- Yeni görev ve sorumlulukların gerektirdiği insan kaynağının yetişmesi için gerekli önlemleri alma, kamuda nitelikli personel sayısının artırılması ve mevcut personelin sürekli eğitimi
- İnsan kaynaklarının geliştirilmesi
- Kamu kaynaklarının etkili bir şekilde elde edilmesi ve verimli kullanılması, hesap verilebilirlik ile mali yapının saydamlığını sağlayacak plan- program- bütçe ilişkisinin güçlendirilmesi
- Kültürün korunması, geliştirilmesi ve toplumsal diyalogun güçlendirilmesi
- Yerel dinamiklere ve içsel potansiyele dayalı gelişmenin sağlanması, yerel düzeyde kurumsal kapasitenin artırılması
- Bilgi ve iletişim teknolojilerinin yaygınlaştırılması
- Çevrenin korunması ve kentsel altyapının geliştirilmesi
- Kent içi ulaşım stratejisi
- Beşeri gelişme ve sosyal dayanışmanın güçlendirilmesi
- Hizmetler sektöründe yüksek katma değerli üretim yapısına geçişin sağlanması
- Tarımsal yapının etkinleştirilmesi

► TRAKYA BÖLGE PLANI;

- Altyapının planlı gelişiminin sağlanması
- Planlı kentsel gelişimin sağlanması
- Ulaşım ve lojistik altyapının güçlendirilmesi
- Çevresel sürdürülebilirliğin sağlanması
- Markalaşmanın yaygınlaştırılması
- Dezavantajlı grupların yaşam kalitesinin artırılması, sosyal ve ekonomik hayata katılımlarının sağlanması



- Girişimciliğin desteklenmesi
- İnsan kaynaklarının bölgenin ihtiyaç ve potansiyeline göre geliştirilmesi
- Hizmet merkezi olma

[B] AMAÇ ve HEDEFLER

Belediyemizin 2012-2016 Stratejik Planında yer alan misyon, vizyon ve değerlerimiz ile stratejik amaç ve hedefler aşağıda belirtilmiştir.

MİSYONUMUZ

Belediye hizmetlerini kaliteli ve kısa zamanda yerine getirerek,
insanlarımızın yaşamlarını kolaylaştırmak ve sağlıklarını

korumak,

Kentimizin tarihsel, kültürel, doğal mirasını ve fiziksel
varlıklarını korumak ve geliştirmek,

Sürdürülebilir planlamalar yaparak ve uygulayarak, sürekli
değişen, gelişen, güvenli ve huzurlu bir kent yaratmak için varız



VİZYONUMUZ

Her şeyin sevgi ile başladığı,
ekonomik ve sosyal beklentilerin karşılandığı,
bireylerinin kendilerini geliştirdikleri,
havasını, doğasını ve temizliği ile
yaşamaktan mutlu olacakları,
soyadı kültür olan LÜLEBURGAZ

DEĞERLERİMİZ

Güvenilir
Öncü ve örnek
Çalışkan ve üretken
Açık, paylaşımcı ve katılımcı
İnsan hakları ve çevreye saygılı
Kaynakları bilimsel ve doğru kullanan
Sevgi ve saygıya dayalı ekip ruhu ile çalışan



STRATEJİK AMAÇ VE HEDEFLERİMİZ

| | |
|---|--|
| <p>A1:“STRATEJİK YÖNETİM İLE İŞLEYEN KURUM”UN SÜRDÜRÜLEBİLİRLİĞİNİ SAĞLAMAK</p> | <p>H1:“Stratejik Yönetim Döngüsü”nü oluşturmak</p> <p>H2:Strateji geliştirme becerisine sahip kurumda, değişen ve gelişen dünyadaki fırsatları-tehditleri, olanakları - kısıtları ve dengeleri algılayıp değerlendirecek ve bunları hayata geçirebilecek yapıyı oluşturmak</p> |
| <p>A2:DOĞAL, TARİHSEL, FİZİKSEL, ÇEVRESEL, EKONOMİK, SOSYAL VE KÜLTÜREL DEĞERLERİN; EVRENSEL HUKUK NORMLARINA UYGUN, BİLİMSEL VE DOĞRU KULLANILMASINI SAĞLAYARAK, KENTSEL YAŞAM STANDARDINI VE KALİTESİNİ YÜKSELTECEK SİSTEMİ KURMAK</p> | <p>H1:Sadece insan için değil, tüm canlılar için koruma kullanma dengesi sağlanarak, yaşanabilir kenti yaratmak ve sürdürülebilirliğini sağlamak</p> <p>H2: Çevresel olumsuzluklardan arındırılmış bir kenti yaratacak sistemi kurmak</p> <p>H3:Sosyal belediyecilik ilkesi gereği sosyal, kültürel ve sportif faaliyetleri planlamak, sürdürülebilirliğini sağlamak ve paydaşları desteklemek</p> <p>H4:Afet kriz ve sabotajlara karşı koruma sağlayacak sistemi kurmak</p> <p>H5:Kentin envanter çalışmasını yapmak, kayıt altına almak ve güncellenmesini sağlamak</p> <p>H6: Kentin altyapı, plan-proje ve yatırımlarını kentsel planlara uygun hale getirmek</p> <p>H7:Yasal görev ve sorumluluklarımızı akılcı, yenilikçi ve bilimsel yöntemlerle yerine getirmek</p> |
| <p>A3:DÜNYANIN “AKILLI ŞEHİRLERİ” ARASINDA YER ALMAK</p> | <p>H1:Kentin ve kentlinin sorunlarını tespit edebilen ve bu sorunlara bilgiye dayalı, akıllı çözümler üretebilen sistemi kurmak</p> <p>H2: Akıllı kentler için bilgi ve iletişim teknolojileri altyapısının modernizasyonunu yapmak</p> <p>H3:Belediye hizmetlerini mekâna bağlı olmaksızın kolay, hızlı ve ulaşılabilir hale getirmek</p> <p>H4:Kurumun ve vatandaşın teknolojik yeterliliğini arttırmaya yönelik çalışmalar yapmak ve sunulan hizmetlerin kullanımını teşvik etmek</p> |



| | |
|---|---|
| A4:GÜÇLÜ SOSYAL YAPI VE ORTA SINIF HÂKİMİYETİNİN SÜRDÜRÜLEBİLMESİNİ SAĞLAYACAK TEDBİRLER ALMAK | H1: Demokrasi kültürünü güçlendirerek 'Egemen kültür' haline getirmek |
| | H2: Ortak aklı güçlendirerek sürdürülebilirliğini sağlamak |
| | H3: Kentte toplumsal dayanışma, bütünleşme ve hoşgörüyü arttıracak sistemi kurmak |
| | H4: Dezavantajlı Gruplar için pozitif ayrımcı tutum ve politikalar üretmek |
| | H5: Lüleburgaz'ı orta sınıf için cazibe merkezi haline getirmek |
| A5:GELECEĞİN YARATILMASINDA ÖNEMLİ YERİ OLAN HİZMETLER SEKTÖRÜNDE ÖNCÜ VE MERKEZ OLMAK | H1: "Beyin Göçünü" kente çekecek planlamalar yapmak |
| | H2: Ekonomik potansiyeli yatırım ve üretim yönlendirecek planlamalar yapmak |
| | H3: Trakya'nın cazibe merkezi haline gelmek |
| A6:LÜLEBURGAZ'IN MARKA HALİNE GELMESİNE LİDERLİK ETMEK | H1: Lüleburgaz markasını yaratmaya yönelik çalışmalar yapmak |
| | H2: Kentin ve Belediye'nin tanıtımına yönelik faaliyetler gerçekleştirerek kent ismini duyurmak |
| | H3: Trakya'nın 'Süt Başşehri' olmak |
| | H4: Bölgede tarım ve hayvancılığı geliştirici çalışmalara katkı sağlamak |
| A7:TRAKYA'NIN KÜLTÜR KENTİ OLMAK | H1: Kültürel mirası korumak, geliştirmek ve sürdürülebilirliğini sağlamak |
| | H2: Kültürel değerlerin sürdürülebilmesine katkı sağlayacak fiziki mekanlar yaratmak |
| | H3: Kültürel ve sosyal faaliyetlerin planlamasında ve uygulanmasında gönüllü katılımın sağlanacağı sistemi kurmak |
| | H4: Ulusal ve uluslar arası sanatsal, ticari, zirai, sportif ve kültürel etkinlikler planlamak, icra etmek ve geleneksel hale getirmek |



[C] PERFORMANS HEDEF ve GÖSTERGELERİ İLE FAALİYETLER

Bu bölümde Stratejik Planda yer alan amaç ve hedefler seti çerçevesinde 2012 yılı Performans Programında yer alanlara ilişkin performans hedefi tabloları yer almaktadır.

2012 yılı için 29 Performans Hedefi belirlenmiştir. Belirlenen hedefler doğrultusunda oluşturulan tablolarda performans göstergeleri, hedefe ulaşmak için yürütülecek faaliyetler ve bu faaliyetler için belirlenen 2012 yılı bütçe kaynaklarına yer verilmiştir.

Faaliyetlerden sorumlu harcama birimleri tablosu, harcama birimleri faaliyet maliyetleri tablosu ve performans hedefleri toplam maliyetleri tablosu ekler bölümünde yer almaktadır.



PERFORMANS HEDEFİ TABLOSU-1

| | |
|------------------|---|
| İDARE ADI | LÜLEBURGAZ BELEDİYESİ |
| AMAÇ | SA1:“STRATEJİK YÖNETİM İLE İŞLEYEN KURUM”UN SÜRDÜRÜLEBİLİRLİĞİNİ SAĞLAMAK |
| HEDEF | SH1:“Stratejik Yönetim Döngüsü”nü oluşturmak |

| | |
|--------------------------|--|
| PERFORMANS HEDEFİ | PH1: Stratejik Yönetim Döngüsü oluşturulacaktır |
| AÇIKLAMA: | Stratejik Planın %95'ine gerçekleştirmek için 2012 yılında, planda yer alan 112 faaliyete yönelik çalışmalar yapılacaktır. Kurumu planın yürütümünde bilinçsiz-yeterli hale gelebilmek için İnsan Kaynakları ve Eğitim Müdürlüğü tarafından yılda 4 kez değerlendirme ve her müdürlük tarafından kendi içinde yılda iki kez olmak üzere 36 toplantı gerçekleştirilecektir. Stratejik Plan faaliyetleri gerçekleştirilirken paydaşlar sürece dahil edilecektir. Kurumsal ve bireysel performans değerlendirme sistemine yönelik çalışmalar yapılacaktır. Kurumsal kaynakların planlanmasında stratejik uygulamalar gerçekleştirilecektir. |

| Performans Göstergeleri | | Skala | 2012 |
|-------------------------|--|-------|------|
| 1 | 2012 yılında Stratejik Planda gerçekleşen faaliyet sayısı | Adet | 112 |
| 2 | Stratejik Planın takibinde kurumu bilinçsiz-yeterli hale getirmek için düzenlenen toplantı sayısı | Adet | 36 |
| 3 | Stratejik Planın yürütümünde kuruma destek olabilecek paydaşlarla gerçekleştirilen proje-faaliyet sayısı | Adet | 65 |
| 4 | Bireysel performans değerlendirme sistemi hazırlık çalışmalarının tamamlanması | % | 100 |
| 5 | Performans programı aktif kullanan müdürlük sayısı | Adet | 16 |
| 6 | Personel memnuniyet oranı (İnsan Kaynakları planlanması) | % | 75 |
| 7 | Taşınır mal listesi hazırlanması (Taşınır mal değerlerinin planlanması) | % | 100 |
| 8 | Mülkiyet paftasının hazırlanması (Taşınmaz mal değerleri planlanması) | % | 100 |
| 9 | Bankalarla yapılan görüşme sayısı (Nakit para hareketlerinin planlanması) | Adet | 5 |

| FAALİYETLER | KAYNAK İHTİYACI (2012) (TL) | | |
|---------------------|-----------------------------|------------|------------------|
| | Bütçe | Bütçe Dışı | Toplam |
| 1 | - | - | - |
| 2 | - | - | - |
| 3 | - | - | - |
| 4 | 35.000,00 | - | 35.000,00 |
| 5 | 10.000,00 | - | 10.000,00 |
| GENEL TOPLAM | 45.000,00 | - | 45.000,00 |



PERFORMANS HEDEFİ TABLOSU-2

| | |
|------------------|-----------------------|
| İDARE ADI | LÜLEBURGAZ BELEDİYESİ |
|------------------|-----------------------|

| | |
|--------------|---|
| AMAÇ | SA1: “STRATEJİK YÖNETİM İLE İŞLEYEN KURUM”UN SÜRDÜRÜLEBİLİRLİĞİNİ SAĞLAMAK |
| HEDEF | SH2: Strateji geliştirme becerisine sahip kurumda, değişen ve gelişen dünyadaki fırsatları-tehditleri, olanakları - kısıtları ve dengeleri algılayıp değerlendirecek ve bunları hayata geçirebilecek yapıyı oluşturmak |

| | |
|--------------------------|---|
| PERFORMANS HEDEFİ | PH2: Strateji geliştirme becerisine sahip kurumda, değişen ve gelişen dünyadaki fırsatları-tehditleri, olanakları - kısıtları ve dengeleri algılayıp değerlendirecek ve bunları hayata geçirebilecek yapı oluşturulacaktır |
|--------------------------|---|

AÇIKLAMA: Stratejik yönetimin sürdürülebilirliğini sağlamak için bilgi yönetimi, proaktif davranış geliştirme eğitimi ve değişim yönetimi eğitimleri düzenlenecektir. Eğitim sonuçları yöntem belirlenerek değerlendirilmeye alınacaktır.

Değişen ve gelişen dünyadaki fırsatları algılayabilmek ve kurum kapasitesini arttırmak için ulusal ve uluslararası eğitim, seminer vb organizasyonlara katılım sağlanacaktır.

Kamu ve özel sektöre ait tüm fırsat ve destek programları takip edilerek projeler üretilecektir.

| Performans Göstergeleri | | Skala | 2012 |
|-------------------------|---|-------|------|
| 1 | Bilgiyi etkin kullanma becerisine yönelik alınan eğitim sayısı | Adet | 1 |
| 2 | Proaktif davranış geliştirme eğitim sayısı | Adet | 1 |
| 3 | Değişim yönetimi eğitim sayısı | Adet | 1 |
| 4 | Kurumsal kapasiteyi arttırmaya yönelik katılımcı olunan organizasyon sayısı | Adet | 11 |
| 5 | Hazırlanan proje sayısı | Adet | 3 |
| 6 | Kabul gören proje sayısı | Adet | 2 |

| FAALİYETLER | KAYNAK İHTİYACI (2012) (TL) | | |
|---------------------|---|------------------|------------------|
| | Bütçe | Bütçe Dışı | Toplam |
| 1 | Stratejik yönetimin sürdürülebilirliğini sağlamak için bilgiyi etkin, etkili ve verimli yönetmek | 5.000,00 | 5.000,00 |
| 2 | Proaktif modele uygun çalışmayı benimsetecek eğitimler planlamak | 5.000,00 | 5.000,00 |
| 3 | Kurum içi ve dışı değişime ve gelişime engel olan ön yargılı zihni modellere, kalıp düşüncelere karşı eğitim ve uygulamaları hayata geçirmek | 5.000,00 | 5.000,00 |
| 4 | Ulusal ve uluslararası organizasyonlarla kurumsal kapasiteyi arttırmaya yönelik çalışmalar yapmak | 80.000,00 | 80.000,00 |
| 5 | Kamu ve özel sektöre ait tüm fırsat ve destek programlarının ilgili birimlerce takip edilerek, proje ekibiyle koordineli çalışmasını sağlamak | - | - |
| GENEL TOPLAM | | 95.000,00 | 95.000,00 |



PERFORMANS HEDEFİ TABLOSU-3

| | |
|------------------|--|
| İDARE ADI | LÜLEBURGAZ BELEDİYESİ |
| AMAÇ | SA2: DOĞAL, TARİHSEL, FİZİKSEL, ÇEVRESEL, EKONOMİK, SOSYAL VE KÜLTÜREL DEĞERLERİN; EVRENSEL HUKUK NORMLARINA UYGUN, BİLİMSEL VE DOĞRU KULLANILMASINI SAĞLAYARAK, KENTSEL YAŞAM STANDARDINI VE KALİTESİNİ YÜKSELTECEK SİSTEMİ KURMAK |
| HEDEF | SH1: Sadece insan için değil, tüm canlılar için koruma kullanma dengesi sağlanarak, yaşanabilir kenti yaratmak ve sürdürülebilirliğini sağlamak |

| | |
|--------------------------|---|
| PERFORMANS HEDEFİ | PH3: Sadece insan için değil, tüm canlılar için koruma kullanma dengesi sağlanarak, yaşanabilir kent yaratılacak ve sürdürülebilirliği sağlanacaktır |
|--------------------------|---|

AÇIKLAMA:

- Ulaşım Master Planı yapımına başlanacak, yol yapım çalışmaları gerçekleştirilecek, Oto Center yapımına yönelik çalışmalar yapılacak,
- Halk sağlığını korumaya yönelik denetim, bilgilendirme vb. çalışmalar gerçekleştirilecek ve sağlık kurum ve kuruluşlarına destek verilecek,
- Sosyal, kültürel ve sportif gereksinimleri karşılayacak şekilde mevcut alanların düzenlenmesi veya yeni alan yaratılması sağlanacak, Lüleburgaz Yıldızlar Futbol Akademisi inşaat çalışmaları devam edilecek,
- Yaşam kaynağımız suyun doğru kullanımına yönelik eğitim, konferans vb. çalışmalar düzenlenecek,
- Yeni içme suyu hatları ve su depoları yapılacak,
- “Ergene Havzası Çevre Yönetimi Master Planı”na uygun, toprak ve su kaynaklarının korunmasına yönelik bilinçlendirme çalışması yapılacak,
- Kent estetiğini düzenlemeye yönelik uygulama örnekleri gerçekleştirilecek, mevcut yeşil alanların sulama ve bakımı yapılacak,
- Kentlilik bilincinin yaygınlaşmasına yönelik toplantı ve eğitim vb. organizasyonlar düzenlenecek,
- İmar planlarında ticaret bölgesi çalışmaları başlatılacaktır.

| Performans Göstergeleri | | Skala | 2012 |
|-------------------------|---|----------------|---------|
| 1 | Ulaşım Master Planının yapılması | % | 25 |
| 2 | Parke taş yol uzunluğu | m ² | 100.000 |
| 3 | Sıcak asfalt yol uzunluğu | km | 2 |
| 4 | Soğuk asfalt yol uzunluğu | m ² | 10.000 |
| 5 | Oto Center yapımı | % | 100 |
| 6 | Halk sağlığını korumaya yönelik gerçekleştirilen gıda denetimi | Yıllık period | 12 |
| 7 | Halk sağlığını korumaya yönelik açılan çağrı programları kapsamında yazılan proje sayısı | Adet | 1 |
| 8 | Halk sağlığını korumaya yönelik sağlık kurum ve kuruluşlarıyla gerçekleştirilen organizasyon sayısı | Adet | 5 |



| | | | |
|----|---|----------------|---------|
| 9 | Sosyal, kültürel ve sportif gereksinimleri karşılayacak şekilde düzenlenen alan sayısı | Adet | 2 |
| 10 | Suyun doğru kullanımına yönelik gerçekleştirilen organizasyon sayısı (eğitim ve konferans) | Adet | 3 |
| 11 | Suyun doğru kullanımına yönelik basılan afiş-broşür sayısı | Adet | 3000 |
| 12 | “Ergene Havzası Çevre Yönetimi Master Planı”na uygun, toprak ve su kaynaklarının korunmasına yönelik bilinçlendirme çalışması | Adet | 2 |
| 13 | Yeni içme suyu hattı uzunluğu | Metre | 500 |
| 14 | Su deposu yapılması | Adet | 2 |
| 15 | Kent estetiğini düzenlemeye yönelik yapılan uygulama örneği sayısı | Adet | 3 |
| 16 | Sulama ve bakımı yapılan yeşil alan miktarı | m ² | 200.000 |
| 17 | Kentlilik bilincinin yaygınlaşmasına yönelik gerçekleştirilen organizasyon sayısı (toplantı ve eğitim) | Adet | 24 |
| 18 | Ticaret bölgesi çalışmaları kapsamında plan tadilatı | Adet | 1 |
| 19 | Ticaret bölgesi çalışmaları kapsamında alınan meclis kararı | Adet | 1 |

| FAALİYETLER | KAYNAK İHTİYACI (2012) (TL) | | |
|--|-----------------------------|------------|----------------------|
| | Bütçe | Bütçe Dışı | Toplam |
| 1 Kent dostu ulaşım master planı yapmak (master planı, yol yapımları, oto center) | 10.600.000,00 | | 10.600.000,00 |
| 2 Halk sağlığını korumaya yönelik önleyici tedbirlerin alınması konusunda çalışmalar yapmak ve/veya sağlık kurum kuruluşları tarafından gerçekleştirilen projelere ortak olmak ve katkı sağlamak | 15.000,000 | | 15.000,00 |
| 3 Sosyal, kültürel ve sportif gereksinimleri karşılayacak yeni mekânlar oluşturmak ve var olan fiziki donatı alanlarının iyileştirilmesini sağlamak | 8.560.000,00 | | 8.560.000,00 |
| 4 İçme ve kullanma suyunun doğru kullanımına yönelik bilinç artırıcı çalışmalar yapmak | 14.000,00 | | 14.000,00 |
| 5 “Ergene Havzası Çevre Yönetimi Master Planı”na uygun, toprak ve su kaynaklarının korunmasına yönelik çalışmalar yapmak | 10.000,00 | | 10.000,00 |
| 6 Kentimizin mevcut içme suyu hatlarını yenilemek ve içme suyu projeleri kapsamında yeni içme suyu hattı ve su deposu yapmak | 1.000.000,00 | | 1.000.000,00 |
| 7 Kentsel tasarım anlayışına uygun kent estetiğini düzenleyici çalışmalar yapmak | 675.000,00 | | 675.000,00 |
| 8 Kentlilik bilincinin yaygınlaşmasına yönelik çalışmalar yapmak | 23.000,00 | | 23.000,00 |
| 9 İmar planlarında ticaret bölgesi çalışması yapmak | 50.000,00 | | 50.000,00 |
| GENEL TOPLAM | 20.947.000,00 | | 20.947.000,00 |



PERFORMANS HEDEFİ TABLOSU-4

| | |
|------------------|--|
| İDARE ADI | LÜLEBURGAZ BELEDİYESİ |
| AMAÇ | SA2: DOĞAL, TARİHSEL, FİZİKSEL, ÇEVRESEL, EKONOMİK, SOSYAL VE KÜLTÜREL DEĞERLERİN; EVRENSEL HUKUK NORMLARINA UYGUN, BİLİMSEL VE DOĞRU KULLANILMASINI SAĞLAYARAK, KENTSEL YAŞAM STANDARDINI VE KALİTESİNİ YÜKSELTECEK SİSTEMİ KURMAK |
| HEDEF | SH2: Çevresel olumsuzluklardan arındırılmış bir kenti yaratacak sistemi kurmak |

| | |
|--------------------------|--|
| PERFORMANS HEDEFİ | PH4: Çevresel olumsuzluklardan arındırılmış bir kenti yaratacak çalışmalar gerçekleştirilecektir. |
|--------------------------|--|

AÇIKLAMA:

- Kent tabelalarının "Tabela Tente Yönetmeliği"ne uygun hale gelmesi sağlanacak,
- Sahipsiz hayvan rehabilitasyonu ve salgın hayvan hastalıkları ile haşerelerle mücadele işlemleri gerçekleştirilecek,
- Çevre ve insan sağlığını tehdit eden unsurlara yönelik denetim, bilinçlendirme vb çalışmalar yapılacak,
- Çevre yönetimi sempozyumu düzenlenecek,
- Mevcut çöplük alanı ıslah edilecek,
- Atık su arıtma tesisi yapım çalışmaları başlatılacak,
- Katı Atık Bertaraf Tesisi projesi hazırlanmasına yönelik çalışmalar yürütülecek,
- Yeni kanalizasyon ve yağmursuyu kanal hattı yapılacak ve mevcut olanlar ıslah edilecek, kanalizasyon şebekesinin faal tutulmasına yönelik çalışmalar gerçekleştirilecek,
- Ticari bölgelerde çöp alım programları düzenlenecek,
- Doğalgaz kullanımına yönelik bilinçlendirme yapılacaktır.

| Performans Göstergeleri | | Skala | 2012 |
|--------------------------------|--|------------------|----------------|
| 1 | Kent tabelalarının "Tabela Tente Yönetmeliği"ne uygun hale gelmesi | % | 30 |
| 2 | Sahipsiz hayvan rehabilitasyonu ve salgın hayvan hastalıkları ile mücadele işlem (faaliyet) sayısı | Adet | 1400 |
| 3 | Haşere şikâyetlerinin değerlendirilmesi | % | 95 |
| 4 | Çevre ve insan sağlığını tehdit eden unsurlara yönelik yapılan denetim ve idari işlem sayısı | Adet | 960 |
| 5 | Çevre ve insan sağlığını tehdit eden unsurlara yönelik afiş ve broşür sayısı | Adet | 3000 |
| 6 | Çevre ve insan sağlığını tehdit eden unsurlara yönelik eğitim sayısı | Adet | 1 |
| 7 | Çevre yönetimi sempozyumuna katılan kişi sayısı | Adet | 300 |
| 8 | Mevcut çöplük alanında ıslah edilen alan miktarı | Metrekare | 218.575 |
| 9 | Atık su arıtma tesisinin yapılması | % | 30 |
| 10 | Katı Atık Bertaraf Tesisi projesinin hazırlanması | % | 30 |
| 11 | Islah edilen ve yeni yapılan kanalizasyon ve yağmursuyu kanal hattı uzunluğu | Metre | 2000 |



| | | | |
|----|--|-------|------|
| 12 | Kanalizasyon şebekesinin faal tutulmasına yönelik yapılan işlem(faaliyet)sayısı | Adet | 3940 |
| 13 | Kanalizasyon şebekesinin faal tutulmasına yönelik temizlenecek kanal uzunluğu | Metre | 500 |
| 15 | Ticari bölgelerde çöp alım programlarının düzenlenmesi | % | 100 |
| 16 | Doğalgaz kullanımı ile ilgili bilgilendirme ve bilinçlendirmeye yönelik toplantı | Adet | 2 |

| FAALİYETLER | | KAYNAK İHTİYACI (2012) (TL) | | |
|---------------------|--|-----------------------------|----------------------|----------------------|
| | | Bütçe | Bütçe Dışı | Toplam |
| 1 | Görüntü ve gürültü kirliliğini önleyici çalışmalar planlayarak hayata geçirmek | - | | - |
| 2 | Çevre ve insan sağlığını tehdit eden unsurlarla mücadeleyi etkinleştirerek sürdürülebilirliğini sağlamak | 270.500,00 | | 270.500,00 |
| 3 | "Çevre yönetimi" sempozyumu düzenlemek | 20.000,00 | | 20.000,00 |
| 4 | Mevcut çöp döküm sahasının ıslahını yapmak | 100.000,00 | | 100.000,00 |
| 5 | Atık su arıtma tesisini yapmak ve sürdürülebilirliğini sağlamak | 1.100.000,00 | 24.000.000,00 | 25.100.000,00 |
| 6 | Katı atık bertaraf tesisinin yapımı ve sürdürülebilirliği ile ilgili KIRKAB- 2'ye destek vermek(teknik ve mali destek) | 200.000,00 | | 200.000,00 |
| 7 | Kanalizasyon ve yağmur suyu şebekelerinin ıslahına ve yeni şebekelerin yapımına yönelik çalışmalar yapmak | 3.800.000,00 | | 3.800.000,00 |
| 8 | Çöplerin düzenli ve programlı olarak toplanması ile bir üst uygulama modeline geçilmesini sağlamak | 3.200.000,00 | | 3.200.000,00 |
| 9 | Doğalgaz kullanımını teşvik edecek çalışmalar yapmak | 10.000,00 | | 10.000,00 |
| GENEL TOPLAM | | 8.700.500,00 | 24.000.000,00 | 32.700.500,00 |



PERFORMANS HEDEFİ TABLOSU-5

| | |
|------------------|--|
| İDARE ADI | LÜLEBURGAZ BELEDİYESİ |
| AMAÇ | SA2: DOĞAL, TARİHSEL, FİZİKSEL, ÇEVRESEL, EKONOMİK, SOSYAL VE KÜLTÜREL DEĞERLERİN; EVRENSEL HUKUK NORMLARINA UYGUN, BİLİMSEL VE DOĞRU KULLANILMASINI SAĞLAYARAK, KENTSEL YAŞAM STANDARDINI VE KALİTESİNİ YÜKSELTECEK SİSTEMİ KURMAK |
| HEDEF | SH3: Sosyal belediyecilik ilkesi gereği sosyal, kültürel ve sportif faaliyetleri planlamak, sürdürülebilirliğini sağlamak ve paydaşları desteklemek |

| | |
|--|---|
| PERFORMANS HEDEFİ | PH5: Sosyal belediyecilik ilkesi gereği sosyal, kültürel ve sportif faaliyetler planlanacak, sürdürülebilirliği sağlanacak ve paydaşlar desteklenecektir |
| AÇIKLAMA: -Asker aileleri, muhtaç vatandaşlar ve yüksek öğrenim gören ihtiyaç sahibi öğrencilere sosyal yardım yapılacak ve sosyal belediyecilik anlayışını güçlendirici ve iş dünyasını bir araya getirecek organizasyonlar gerçekleştirilecektir. Ayrıca amatör spor kulüplerimize destek verilecektir. | |

| Performans Göstergeleri | | Skala | 2012 |
|--------------------------------|--|--------------|-------------|
| 1 | Yardım organizasyonları ile katkı sağlanan kişi sayısı | Kişi | 800 |
| 2 | Sosyal belediyecilik gereği gerçekleştirilen organizasyon sayısı | Adet | 7 |
| 3 | İş dünyasını bir araya getirecek toplantı ve organizasyon sayısı | Adet | 2 |
| 4 | Desteklenen spor kulübü sayısı | Adet | 4 |

| FAALİYETLER | | KAYNAK İHTİYACI (2012) (TL) | | |
|---------------------|--|------------------------------------|-------------------|-------------------|
| | | Bütçe | Bütçe Dışı | Toplam |
| 1 | Sosyal belediyecilik anlayışını güçlendirici çalışmalar yapmak | 775.000,00 | | 775.000,00 |
| 2 | İş dünyasını bir araya getirecek organizasyonlar yapmak | 15.000,00 | | 15.000,00 |
| 3 | Amatör spor kulüplerini desteklemek | 12.000,00 | | 12.000,00 |
| GENEL TOPLAM | | 802.000,00 | | 802.000,00 |



PERFORMANS HEDEFİ TABLOSU-6

| | |
|------------------|-----------------------|
| İDARE ADI | LÜLEBURGAZ BELEDİYESİ |
|------------------|-----------------------|

| | |
|--------------|--|
| AMAÇ | SA2: DOĞAL, TARİHSEL, FİZİKSEL, ÇEVRESEL, EKONOMİK, SOSYAL VE KÜLTÜREL DEĞERLERİN; EVRENSEL HUKUK NORMLARINA UYGUN, BİLİMSEL VE DOĞRU KULLANILMASINI SAĞLAYARAK, KENTSEL YAŞAM STANDARDINI VE KALİTESİNİ YÜKSELTECEK SİSTEMİ KURMAK |
| HEDEF | SH4: Afet kriz ve sabotajlara karşı koruma sağlayacak sistemi kurmak |

| | |
|--------------------------|--|
| PERFORMANS HEDEFİ | PH6: Afet kriz ve sabotajlara karşı koruma sağlayacak sistem çalışmaları yapılacaktır |
|--------------------------|--|

AÇIKLAMA: Afet, kriz ve sabotajlara karşı koruma sağlayacak eğitimler düzenlenecek, bu konuda birlikte çalışılacak paydaşlar belirlenecektir. Afet Koordinasyon Merkezini aktif hale getirmek için çalışmalar başlatılacaktır.

| Performans Göstergeleri | | Skala | 2012 |
|--------------------------------|--|--------------|-------------|
| 1 | Afet, kriz ve sabotajlara karşı eğitim sayısı | Adet | 45 |
| 2 | Belirlenen paydaş sayısı | Adet | 12 |
| 3 | Afet, kriz ve sabotajlara karşı korunmada yaratılan mekan sayısı | Adet | 1 |
| 4 | Afet Koordinasyon Merkezi yazılım ve donanımının tamamlanması | % | 100 |
| 5 | Afet Koordinasyon Merkezini aktif hale getirmeye yönelik ulusal veya uluslararası proje sayısı | Adet | 1 |

| FAALİYETLER | KAYNAK İHTİYACI (2012) (TL) | | |
|---------------------|---|-------------------|-------------------|
| | Bütçe | Bütçe Dışı | Toplam |
| 1 | Afet, kriz ve sabotajlara karşı koruma sağlayacak eğitimler planlamak | 6.000,00 | 6.000,00 |
| 2 | Afet, kriz ve sabotajlara karşı korunmada paydaşlar belirlemek | - | - |
| 3 | Afet, kriz ve sabotajlara karşı korunmada fiziki mekânlar yaratmak | 100.000,00 | 100.000,00 |
| 4 | Afet Koordinasyon Merkezini aktif hale getirmek (yazılım ve donanım) | 50.000,00 | 50.000,00 |
| GENEL TOPLAM | 156.000,00 | | 156.000,00 |



PERFORMANS HEDEFİ TABLOSU-7

| | |
|------------------|--|
| İDARE ADI | LÜLEBURGAZ BELEDİYESİ |
| AMAÇ | SA2: DOĞAL, TARİHSEL, FİZİKSEL, ÇEVRESEL, EKONOMİK, SOSYAL VE KÜLTÜREL DEĞERLERİN; EVRENSEL HUKUK NORMLARINA UYGUN, BİLİMSEL VE DOĞRU KULLANILMASINI SAĞLAYARAK, KENTSEL YAŞAM STANDARDINI VE KALİTESİNİ YÜKSELTECEK SİSTEMİ KURMAK |
| HEDEF | SH5: Kentin envanter çalışmasını yapmak, kayıt altına almak ve güncellenmesini sağlamak |

| | |
|---|---|
| PERFORMANS HEDEFİ | PH7: Kentin envanter çalışması yapılacak, kayıt altına alınacak ve güncellenmesi sağlanacaktır |
| AÇIKLAMA: Kentin mekansal (arazi) yapısı, sosyal yapısı, ekonomik yapısı vb. envanter çalışmaları yapılacak ve kayıt altına alınacaktır. | |

| Performans Göstergeleri | | Skala | 2012 |
|-------------------------|--|-------|------|
| 1 | Kentin mekansal, sosyal, ekonomik yapısına ilişkin yapılan etüt sayısı | Adet | 2 |
| 2 | Kent Kültür Envanteri ön hazırlık çalışması | % | 100 |
| 3 | İnsan Kaynakları envanteri | Adet | 1 |
| 4 | Doğal kaynak envanteri | Adet | 1 |

| FAALİYETLER | KAYNAK İHTİYACI (2012) (TL) | | |
|--|-----------------------------|------------|------------------|
| | Bütçe | Bütçe Dışı | Toplam |
| 1 Üniversiteler ile iş birliği yapılarak kentin mekansal (arazi) yapısı, sosyal yapısı, ekonomik yapısı vb. envanter çalışmasına ilişkin etütleri yapmak | 30.000,00 | | 30.000,00 |
| 2 Kentin kültür envanterini çıkartmak | 3.000,00 | | 3.000,00 |
| 3 İnsan kaynaklarının envanterini çıkarmak | 30.000,00 | | 30.000,00 |
| 4 Doğal kaynakların envanterini çıkartmak (Su, doğalgaz vb.) | 10.000,00 | | 10.000,00 |
| GENEL TOPLAM | 73.000,00 | | 73.000,00 |



PERFORMANS HEDEFİ TABLOSU-8

| | |
|------------------|-----------------------|
| İDARE ADI | LÜLEBURGAZ BELEDİYESİ |
|------------------|-----------------------|

| | |
|--------------|--|
| AMAÇ | SA2: DOĞAL, TARİHSEL, FİZİKSEL, ÇEVRESEL, EKONOMİK, SOSYAL VE KÜLTÜREL DEĞERLERİN; EVRENSEL HUKUK NORMLARINA UYGUN, BİLİMSEL VE DOĞRU KULLANILMASINI SAĞLAYARAK, KENTSEL YAŞAM STANDARDINI VE KALİTESİNİ YÜKSELTECEK SİSTEMİ KURMAK |
| HEDEF | SH6: Kentin altyapı, plan-proje ve yatırımlarını kentsel planlara uygun hale getirmek |

| | |
|--------------------------|--|
| PERFORMANS HEDEFİ | PH8: Kentin altyapı, plan-proje ve yatırımları kentsel planlara uygun hale getirilecektir |
|--------------------------|--|

AÇIKLAMA: Çevre düzeni planına uygun imar planlarında düzenlemeler yapılacak, bu kapsamda lojistik merkezi ile fuar alanı ile ilgili çalışmalar başlatılacaktır.

| Performans Göstergeleri | | Skala | 2012 |
|--------------------------------|--|--------------|-------------|
| 1 | Çevre Düzeni Planına uygun imar planında revizyon sayısı | Adet | 1 |

| FAALİYETLER | KAYNAK İHTİYACI (2012) (TL) | | |
|---|------------------------------------|-------------------|-------------------|
| | Bütçe | Bütçe Dışı | Toplam |
| 1 Belediye ve mücavir alan sınırları içinde çevre düzeni planına uygun olarak imar planlarında gerekli düzenlemelerin yapılmasını sağlamak | 260.000,00 | | 260.000,00 |
| GENEL TOPLAM | 260.000,00 | | 260.000,00 |



PERFORMANS HEDEFİ TABLOSU-9

| | |
|------------------|--|
| İDARE ADI | LÜLEBURGAZ BELEDİYESİ |
| AMAÇ | SA2: DOĞAL, TARİHSEL, FİZİKSEL, ÇEVRESEL, EKONOMİK, SOSYAL VE KÜLTÜREL DEĞERLERİN; EVRENSEL HUKUK NORMLARINA UYGUN, BİLİMSEL VE DOĞRU KULLANILMASINI SAĞLAYARAK, KENTSEL YAŞAM STANDARDINI VE KALİTESİNİ YÜKSELTECEK SİSTEMİ KURMAK |
| HEDEF | SH7: Yasal görev ve sorumluluklarımızı akılcı, yenilikçi ve bilimsel yöntemlerle yerine getirmek |

| | |
|--|--|
| PERFORMANS HEDEFİ | PH9: Yasal görev ve sorumluluklarımız akılcı, yenilikçi ve bilimsel yöntemlerle yerine getirilecektir |
| AÇIKLAMA: Gerçekleştirilen tüm iş ve işlemlerde güncel mevzuatın ve evrensel hukuk normlarının takibi yapılacak, mevzuat eğitimleri gerçekleştirilecek ve kurum içi duyarlılığı ve kentlinin duyarlılığını arttıracak konular tespit edilerek bu doğrultuda faaliyetler yürütülecektir. | |

| Performans Göstergeleri | | Skala | 2012 |
|-------------------------|---|-------|------|
| 1 | Mevzuata yönelik yapılan eğitim sayısı | Adet | 5 |
| 2 | Mevzuatın takibine yönelik müdürlüklerde gerçekleştirilen toplantı sayısı | Adet | 16 |
| 3 | Mevzuat değişikliklerine yönelik bilgilendirme | Adet | 15 |
| 4 | Kurum içi duyarlılığı ve kentlinin duyarlılığını arttırmak için tespiti yapılan konu sayısı | Adet | 3 |

| FAALİYETLER | KAYNAK İHTİYACI (2012) (TL) | | |
|---|-----------------------------|------------|------------------|
| | Bütçe | Bütçe Dışı | Toplam |
| 1 Belediye hizmet alanında gerçekleştirilen tüm iş ve işlemlerde güncel mevzuatın ve evrensel hukuk normlarının takibini sağlamak | 20.000,00 | | 20.000,00 |
| 2 Kurum içi duyarlılığı ve kentlinin duyarlılığını arttıracak faaliyetler yürütmek | - | | - |
| GENEL TOPLAM | 20.000,00 | | 20.000,00 |



PERFORMANS HEDEFİ TABLOSU-10

| | |
|------------------|-----------------------|
| İDARE ADI | LÜLEBURGAZ BELEDİYESİ |
|------------------|-----------------------|

| | |
|--------------|--|
| AMAÇ | SA3:DÜNYANIN “AKILLI ŞEHİRLERİ” ARASINDA YER ALMAK |
| HEDEF | SH1:Kentın ve kentlinin sorunlarını tespit edebilen ve bu sorunlara bilgiye dayalı, akıllı çözümler üretebilen sistemi kurmak |

| | |
|--------------------------|--|
| PERFORMANS HEDEFİ | PH10:Kentın ve kentlinin sorunlarını tespit edebilen ve bu sorunlara bilgiye dayalı, akıllı çözümler üretebilen sistem kurulacaktır |
|--------------------------|--|

AÇIKLAMA: Öncelikli olarak kentın sorunlarını tespit etmeye yönelik anket çalışması uygulanacaktır. Tespit edilen sorunlara çözüm bulabilmek için üniversiteler, teknoloji firmaları vb. kurum ve kuruluşlar ile toplantılar düzenlenecek ve akıllı çözümler üretebilen projeler hazırlanacaktır. Ayrıca vatandaşa sunulan hizmetlerin iş süreçleri gözden geçirilecektir.

| Performans Göstergeleri | | Skala | 2012 |
|--------------------------------|--|--------------|-------------|
| 1 | Kentın sorunlarının tespitine yönelik anket sayısı | Adet | 1 |
| 2 | Üniversiteler, teknoloji firmaları vb. kurum ve kuruluşlar ile yapılan toplantı sayısı | Adet | 6 |
| 3 | Akıllı çözümler üretebilen proje sayısı | Adet | 1 |
| 4 | Revize edilen iş süreç sayısı, yeni oluşturulan iş süreç sayısı | Adet | 5 |

| FAALİYETLER | KAYNAK İHTİYACI (2012) (TL) | | |
|--|------------------------------------|-------------------|------------------|
| | Bütçe | Bütçe Dışı | Toplam |
| 1 Sorunların tespitine yönelik anket, saha vb. çalışmalar yapmak | 80.000,00 | | 80.000,00 |
| 2 Kent ve kentlinin tespit edilen sorunlarına çözüm bulabilmek için üniversiteler, teknoloji firmaları vb. kurum ve kuruluşlar ile toplantılar düzenlemek | - | | - |
| 3 Akıllı kente ulaşmak için, dünyada uygulanabilir olan, akıllı çözümler üretecek projeler geliştirmek | - | | - |
| 4 Vatandaşa sunulan hizmetlerin yeni iş süreçlerinin analizlerini yapmak, mevcut iş süreç analizlerinin iyileştirilmesini sağlamak | - | | - |
| GENEL TOPLAM | 80.000,00 | | 80.000,00 |



PERFORMANS HEDEFİ TABLOSU-11

| | |
|------------------|-----------------------|
| İDARE ADI | LÜLEBURGAZ BELEDİYESİ |
|------------------|-----------------------|

| | |
|-------------------|--|
| AMAÇ HEDEF | SA3: DÜNYANIN “AKILLI ŞEHİRLERİ” ARASINDA YER ALMAK SH2: Akıllı kentler için bilgi ve iletişim teknolojileri altyapısının modernizasyonunu yapmak |
|-------------------|--|

| | |
|--------------------------|---|
| PERFORMANS HEDEFİ | PH11: Akıllı kentler için bilgi ve iletişim teknolojileri altyapısının modernizasyonu yapılacaktır |
|--------------------------|---|

AÇIKLAMA: Yönetim Bilgi Sistemi, Coğrafi Bilgi Sistemi, Bilgi Belge Yönetim Sistemi arasında entegrasyon tamamlanacaktır.

| Performans Göstergeleri | Skala | 2012 |
|------------------------------|-------|------|
| 1 Yapılan entegrasyon sayısı | Adet | 5 |

| FAALİYETLER | KAYNAK İHTİYACI (2012) (TL) | | |
|---|-----------------------------|------------|-------------------|
| | Bütçe | Bütçe Dışı | Toplam |
| 1 MIS(Yönetim Bilgi Sistemi), GIS(Coğrafi Bilgi Sistemi), Bilgi Belge Yönetim Sistemi entegrasyonunu tamamlamak | 100.000,00 | | 100.000,00 |
| GENEL TOPLAM | 100.000,00 | | 100.000,00 |



PERFORMANS HEDEFİ TABLOSU-12

| | |
|------------------|-----------------------|
| İDARE ADI | LÜLEBURGAZ BELEDİYESİ |
|------------------|-----------------------|

| | |
|--------------|--|
| AMAÇ | SA3: DÜNYANIN “AKILLI ŞEHİRLERİ” ARASINDA YER ALMAK |
| HEDEF | SH3: Belediye hizmetlerini mekâna bağlı olmaksızın kolay, hızlı ve ulaşılabilir hale getirmek |

| | |
|--------------------------|---|
| PERFORMANS HEDEFİ | PH12: Belediye hizmetlerini mekâna bağlı olmaksızın kolay, hızlı ve ulaşılabilir hale getirilecektir |
|--------------------------|---|

AÇIKLAMA: Kurum web sitesinin modernizasyonunu yapılacaktır. Mobil Zabıta uygulaması ile sahada bulunan ekiplerin kurumda kullanılan Yönetim Bilgi Sistemi, Coğrafi Bilgi Sistemi ve Bilgi Belge Yönetim Sistemlerindeki verilere ulaşması ve mekana bağlı kalmadan çalışmaları sağlayacaktır. e-devlet projeleri kapsamında kurumlar arası entegrasyon ve iş birliğini arttırılacaktır.

| Performans Göstergeleri | | Skala | 2012 |
|--------------------------------|---|--------------|-------------|
| 1 | Kurum web portalının kurulması | % | 100 |
| 2 | Mobil Zabıta sisteminde kullanılan modül sayısı | Adet | 4 |
| 3 | e-devlet projeleri kapsamında gerçekleştirilen entegrasyon sayısı | Adet | 1 |

| FAALİYETLER | KAYNAK İHTİYACI (2012) (TL) | | |
|--|------------------------------------|-------------------|------------------|
| | Bütçe | Bütçe Dışı | Toplam |
| 1 Kurum web sitesinin modernizasyonunu sağlayarak, web portal yapısına geçmek | 35.000,00 | | 35.000,00 |
| 2 Mobil Zabıta uygulamasına geçmek | - | | - |
| 3 e-devlet projeleri kapsamında kurumlar arası entegrasyonu ve iş birliğini arttırmak | - | | - |
| GENEL TOPLAM | 35.000,00 | | 35.000,00 |



PERFORMANS HEDEFİ TABLOSU-13

| | |
|------------------|-----------------------|
| İDARE ADI | LÜLEBURGAZ BELEDİYESİ |
|------------------|-----------------------|

| | |
|-------------------|---|
| AMAÇ HEDEF | SA3: DÜNYANIN “AKILLI ŞEHİRLERİ” ARASINDA YER ALMAK SH4: Kurumun ve vatandaşın teknolojik yeterliliğini arttırmaya yönelik çalışmalar yapmak ve sunulan hizmetlerin kullanımını teşvik etmek |
|-------------------|---|

| | |
|--------------------------|---|
| PERFORMANS HEDEFİ | PH13: Kurumun ve vatandaşın teknolojik yeterliliğini arttırmaya yönelik çalışmalar yapılacak ve sunulan hizmetlerin kullanımı teşvik edilecektir |
|--------------------------|---|

AÇIKLAMA: Kurumun ve vatandaşın teknolojik yeterliliğini arttırmaya yönelik eğitim ve tanıtım materyalleri hazırlanacaktır ve İnternet, sms, telefon v.b kanallardan vatandaşa sunulan hizmetlerin kullanımı teşvik edilecektir.

| Performans Göstergeleri | | Skala | 2012 |
|-------------------------|---|-------|------|
| 1 | Sunulan hizmetlerin kullanımını teşvik etmek için basılan afiş, broşür vb. sayısı | Adet | 2500 |
| 2 | Teknolojik yeterliliği arttırmaya yönelik düzenlenen eğitim sayısı | Adet | 3 |

| FAALİYETLER | KAYNAK İHTİYACI (2012) (TL) | | |
|---------------------|--|------------|------------------|
| | Bütçe | Bütçe Dışı | Toplam |
| 1 | İnternet, sms, telefon v.b kanallardan vatandaşa sunulan hizmetlerin kullanımını teşvik etmek için eğitim ve tanıtım materyalleri hazırlamak | 1.500,00 | 1.500,00 |
| 2 | Kurum çalışanlarının teknolojik yeterliliğini arttırmaya yönelik eğitim ve toplantılar düzenlemek | 15.000,00 | 15.000,00 |
| GENEL TOPLAM | 16.500,00 | | 16.500,00 |



PERFORMANS HEDEFİ TABLOSU-14

| | |
|------------------|--|
| İDARE ADI | LÜLEBURGAZ BELEDİYESİ |
| AMAÇ | SA4:GÜÇLÜ SOSYAL YAPI VE ORTA SINIF HÂKİMİYETİNİN SÜRDÜRÜLEBİLMESİNİ SAĞLAYACAK TEDBİRLER ALMAK |
| HEDEF | SH1:Demokrasi kültürünü güçlendirerek 'Egemen kültür' haline getirmek |

| | |
|--------------------------|--|
| PERFORMANS HEDEFİ | PH14: Demokrasi kültürünü güçlendirerek 'Egemen kültür' haline getirilecektir |
|--------------------------|--|

AÇIKLAMA: Kentin meydanlarını ve diğer fiziki alanlarda paydaşlar ve halkın katılımıyla etkinlik ve aktiviteler gerçekleştirilecek, bireylerin kişisel ve toplumsal gelişimine yönelik eğitim programları planlanacak ve belediyenin gerçekleştireceği plan ve projelere halkın ve çevre belediyelerin katılımlarını sağlanacaktır.

| Performans Göstergeleri | | Skala | 2012 |
|--------------------------------|--|--------------|-------------|
| 1 | Paydaşlarla gerçekleştirilecek etkinlik ve aktivite sayısı | Adet | 32 |
| 2 | Kişisel ve toplumsal gelişime yönelik gerçekleştirilen eğitim sayısı | Adet | 9 |
| 3 | Gerçekleştirilecek projelere ilişkin dergide yayınlanan haber sayısı | Adet | 2 |
| 4 | Gerçekleştirilecek projelere ilişkin düzenlenen organizasyon sayısı | Adet | 1 |

| FAALİYETLER | KAYNAK İHTİYACI (2012) (TL) | | |
|---|------------------------------------|-------------------|-------------------|
| | Bütçe | Bütçe Dışı | Toplam |
| 1 Kentin meydanlarını ve diğer fiziki alanlarını paydaşlarla gerçekleştirilecek etkinlik ve aktivitelerle canlı tutmak ve halkın katılımını sağlamak | 301.000,00 | | 301.000,00 |
| 2 Bireylerin kişisel ve toplumsal gelişimine yönelik eğitim programları planlamak, yapılara destek olmak | 24.000,00 | | 24.000,00 |
| 3 Belediyenin gerçekleştireceği plan ve projelere halkın ve çevre belediyelerin katılımlarını sağlamada öncü ve örnek olmak | 2.000,00 | | 2.000,00 |
| GENEL TOPLAM | 327.000,00 | | 327.000,00 |



PERFORMANS HEDEFİ TABLOSU-15

| | |
|------------------|-----------------------|
| İDARE ADI | LÜLEBURGAZ BELEDİYESİ |
|------------------|-----------------------|

| | |
|--------------|--|
| AMAÇ | SA4:GÜÇLÜ SOSYAL YAPI VE ORTA SINIF HÂKİMİYETİNİN SÜRDÜRÜLEBİLMESİNİ SAĞLAYACAK TEDBİRLER ALMAK |
| HEDEF | SH2:Ortak akli güçlendirerek sürdürülebilirliğini sağlamak |

| | |
|--------------------------|--|
| PERFORMANS HEDEFİ | PH15: Ortak akli güçlendirerek sürdürülebilirliği sağlanacaktır |
| AÇIKLAMA: | Ortak akli yaratmak amacına yönelik bugüne kadar yapılmış olan çalışmalar hakkında değerlendirme raporu hazırlanacak, rapor sonucu sürdürülmesinin yararlı olacağı öngörülen faaliyetlerle ilgili planlamalar yapılacaktır. Ayrıca ortak akli güçlendirmeye yönelik, geliştirilmeye açık yeni faaliyet adımları planlanarak uygulanması sağlanacaktır. |

| Performans Göstergeleri | | Skala | 2012 |
|--------------------------------|--|--------------|-------------|
| 1 | Değerlendirme raporu hazırlanması | Adet | 1 |
| 2 | Değerlendirme raporu sonucu yapılan planlama toplantı sayısı | Adet | 4 |
| 3 | Yararlı görülen faaliyet sayısı | Adet | 23 |
| 4 | Planlanan yeni faaliyet sayısı | Adet | 4 |
| 5 | Geliştirilmeye açık yeni faaliyet adımları planlamak ve uygulanmasına yönelik müdürlüklerle gerçekleştirilen toplantı sayısı | Adet | 12 |

| FAALİYETLER | KAYNAK İHTİYACI (2012) (TL) | | |
|---|------------------------------------|-------------------|-------------------|
| | Bütçe | Bütçe Dışı | Toplam |
| 1 Ortak akli yaratmak amacına yönelik bugüne kadar yapılmış olan çalışmalar hakkında değerlendirme raporu hazırlamak | - | | - |
| 2 Değerlendirme raporları sonucu sürdürülmesinin yararlı olacağı öngörülen faaliyetlerle ilgili planlamalar yapmak | 121.000,00 | | 121.000,00 |
| 3 Geliştirilmeye açık yeni faaliyet adımları planlamak ve uygulanmasını sağlamak | 21.000,00 | | 21.000,00 |
| GENEL TOPLAM | 142.000,00 | | 142.000,00 |



PERFORMANS HEDEFİ TABLOSU-16

| | |
|------------------|--|
| İDARE ADI | LÜLEBURGAZ BELEDİYESİ |
| AMAÇ | SA4:GÜÇLÜ SOSYAL YAPI VE ORTA SINIF HÂKİMİYETİNİN SÜRDÜRÜLEBİLMESİNİ SAĞLAYACAK TEDBİRLER ALMAK |
| HEDEF | SH3:Kentte toplumsal dayanışma, bütünleşme ve hoşgörüyü arttıracak sistemi kurmak |

| | |
|---|---|
| PERFORMANS HEDEFİ | PH16: Kentte toplumsal dayanışma, bütünleşme ve hoşgörüyü arttıracak sistem kurulacaktır |
| AÇIKLAMA: Toplumsal dayanışma, bütünleşme ve hoşgörü için kampanyalar, farklı yaş gruplarının bir araya geldiği etkinlik ve organizasyonlar düzenlenecektir. | |

| Performans Göstergeleri | | Skala | 2012 |
|-------------------------|--|-------|------|
| 1 | Kentte yaşayanlar arasındaki iletişimi, sevgi ve hoşgörü temeline oturtacak faaliyetler planlamaya yönelik yapılan toplantı sayısı | Adet | 1 |
| 2 | Düzenlenen kampanya sayısı | Adet | 1 |
| 3 | Farklı yaş gruplarının bir araya gelebileceği organizasyon sayısı | Adet | 5 |

| FAALİYETLER | KAYNAK İHTİYACI (2012) (TL) | | |
|--|-----------------------------|------------|------------------|
| | Bütçe | Bütçe Dışı | Toplam |
| 1 Kentte yaşayanlar arasındaki iletişimi, sevgi ve hoşgörü temeline oturtacak faaliyetler planlamak ve gerçekleştirmek | 2.000,00 | | 2.000,00 |
| 2 Farklı yaş gruplarının bir araya gelebileceği ve paylaşımlarda bulunabileceği organizasyonlar yapmak | 72.000,00 | | 72.000,00 |
| GENEL TOPLAM | 74.000,00 | | 74.000,00 |



PERFORMANS HEDEFİ TABLOSU-17

| | |
|------------------|---|
| İDARE ADI | LÜLEBURGAZ BELEDİYESİ |
| AMAÇ | SA4: GÜÇLÜ SOSYAL YAPI VE ORTA SINIF HÂKİMİYETİNİN SÜRDÜRÜLEBİLMESİNİ SAĞLAYACAK TEDBİRLER ALMAK |
| HEDEF | SH4: Dezavantajlı Gruplar için pozitif ayrımcı tutum ve politikalar üretmek |

| | |
|--------------------------|---|
| PERFORMANS HEDEFİ | PH17: Dezavantajlı Gruplar için pozitif ayrımcı tutum ve politikalar üretilecektir |
|--------------------------|---|

AÇIKLAMA: Engelli sayısı ve engel durumlarını tespitine yönelik çalışmalar yapılacaktır. Dezavantajlı gruplara yönelik ulusal ve uluslararası açılan hibe programları kapsamında proje hazırlanacaktır. Engelli ailelerini bilinçlendirmek için eğitim organize edilecek ve parklarımız engellilerin kullanabileceği şekilde düzenlenecektir.

| Performans Göstergeleri | | Skala | 2012 |
|-------------------------|--|-------|------|
| 1 | Engelli sayısı ve engel durumlarını tespit etmeye yönelik yapılan araştırma raporu | Adet | 1 |
| 2 | Engellilere yönelik gerçekleştirilen proje sayısı | Adet | 1 |
| 3 | Dezavantajlı gruplara yönelik gerçekleştirilen proje sayısı | Adet | 1 |
| 3 | Engellilerin kullanabileceği şekilde düzenlenen park sayısı | Adet | 5 |
| 4 | Engelli ailelerini bilinçlendirmeye yönelik eğitim programları hazırlık toplantıları | Adet | 2 |

| FAALİYETLER | KAYNAK İHTİYACI (2012) (TL) | | |
|--|-----------------------------|------------|-------------------|
| | Bütçe | Bütçe Dışı | Toplam |
| 1 Engelli sayısını ve engel durumlarını tespit etmek | 10.000,00 | | 10.000,00 |
| 2 Dezavantajlı gruplara ilişkin ulusal veya uluslararası projeler hazırlamak | 10.000,00 | | 10.000,00 |
| 3 Kentte bulunan parkları engellilerin de kullanımına olanak sağlayacak şekilde düzenlemek | 150.000,00 | | 150.000,00 |
| 4 Engelli ailelerini bilinçlendirmeye yönelik eğitim programları organize etmek | 1.000,00 | | 1.000,00 |
| GENEL TOPLAM | 171.000,00 | | 171.000,00 |



PERFORMANS HEDEFİ TABLOSU-18

| | |
|------------------|-----------------------|
| İDARE ADI | LÜLEBURGAZ BELEDİYESİ |
|------------------|-----------------------|

| | |
|--------------|--|
| AMAÇ | SA4:GÜÇLÜ SOSYAL YAPI VE ORTA SINIF HÂKİMİYETİNİN SÜRDÜRÜLEBİLMESİNİ SAĞLAYACAK TEDBİRLER ALMAK |
| HEDEF | SH5:Lüleburgaz'ı orta sınıf için cazibe merkezi haline getirmek |

| | |
|--------------------------|---|
| PERFORMANS HEDEFİ | PH18:Lüleburgaz orta sınıf için cazibe merkezi haline getirilecektir |
|--------------------------|---|

AÇIKLAMA: Yatırımları Lüleburgaz'a çekecek planlamalar yapılacaktır. Bu doğrultuda halkın beklentilerinin belirlenmesine yönelik anket çalışması ve kanaat önderleriyle toplantı düzenlenecektir.

| Performans Göstergeleri | | Skala | 2012 |
|--------------------------------|---|--------------|-------------|
| 1 | Halkın beklentilerine yönelik anket çalışması | Adet | 1 |
| 2 | Kanaat önderleriyle düzenlenecek toplantı organizasyonu | Adet | 1 |

| FAALİYETLER | KAYNAK İHTİYACI (2012) (TL) | | |
|--|------------------------------------|-------------------|------------------|
| | Bütçe | Bütçe Dışı | Toplam |
| 1 Orta sınıfı güçlendirecek yatırımları Lüleburgaz'a çekecek planlamalar yapmak | 30.000,00 | | 30.000,00 |
| GENEL TOPLAM | 30.000,00 | | 30.000,00 |



PERFORMANS HEDEFİ TABLOSU-19

| | |
|------------------|-----------------------|
| İDARE ADI | LÜLEBURGAZ BELEDİYESİ |
|------------------|-----------------------|

| | |
|--------------|---|
| AMAÇ | SA5:GELECEĞİN YARATILMASINDA ÖNEMLİ YERİ OLAN HİZMETLER SEKTÖRÜNDE ÖNCÜ VE MERKEZ OLMAK |
| HEDEF | SH1:“Beyin Göçünü” kente çekecek planlamalar yapmak |

| | |
|--------------------------|---|
| PERFORMANS HEDEFİ | PH19:“Beyin Göçünü” kente çekecek planlamalar yapılacaktır |
| AÇIKLAMA: | İhtiyaç analiz ve işgücü tespit analiz çalışmaları yapılacaktır. Oluşturulan internet siteleri aracılığıyla kişilerin iş bulmalarına katkı sağlanacak, bilgi ve deneyim paylaşımına yönelik hizmet sektörü odaklı açılan programlar kapsamında uluslararası projeler üretilecektir. |

| Performans Göstergeleri | | Skala | 2012 |
|-------------------------|---|-------|------|
| 1 | İhtiyaç analiz çalışması | Adet | 1 |
| 2 | İş gücü tespit analizi | Adet | 1 |
| 3 | Oluşturulan internet siteleri aracılığıyla iş bulan kişi sayısı | Kişi | 10 |
| 4 | Hizmet sektörü odaklı hazırlanan uluslararası proje sayısı | Adet | 1 |
| 5 | Uluslararası projelerde işbirliği kurulan paydaş sayısı | Adet | 3 |

| FAALİYETLER | KAYNAK İHTİYACI (2012) (TL) | | |
|--|-----------------------------|------------|------------------|
| | Bütçe | Bütçe Dışı | Toplam |
| 1 İhtiyaç alanlarının tespitine yönelik analiz çalışması yapmak | 30.000,00 | | 30.000,00 |
| 2 İyi eğitilmiş, düşünen, üreten, seçkin ve nitelikli iş gücünün tespitine yönelik analiz çalışması yapmak | 30.000,00 | | 30.000,00 |
| 3 a.aklinrotasiluleburgaz.com ve b.luleburgazkariyer.com sitesinin oluşturulması | 20.000,00 | | 20.000,00 |
| 4 Bilgi ve deneyim paylaşımına yönelik hizmet sektörü odaklı uluslararası projeler üretmek | 10.000,00 | | 10.000,00 |
| GENEL TOPLAM | 90.000,00 | | 90.000,00 |



PERFORMANS HEDEFİ TABLOSU-20

| | |
|------------------|-----------------------|
| İDARE ADI | LÜLEBURGAZ BELEDİYESİ |
|------------------|-----------------------|

| | |
|--------------|--|
| AMAÇ | SA5:GELECEĞİN YARATILMASINDA ÖNEMLİ YERİ OLAN HİZMETLER SEKTÖRÜNDE ÖNCÜ VE MERKEZ OLMAK |
| HEDEF | SH2:Ekonomik potansiyeli yatırım ve üretime yönlendirecek planlamalar yapmak |

| | |
|--------------------------|--|
| PERFORMANS HEDEFİ | PH20:Ekonomik potansiyeli yatırım ve üretime yönlendirecek planlamalar yapılacaktır |
|--------------------------|--|

AÇIKLAMA: Bölgede öncü olunabilecek alanlar tespit edilerek, girişimcilik ruhunu teşvik edici çalışmalar devam edecektir.

| Performans Göstergeleri | | Skala | 2012 |
|--------------------------------|---|--------------|-------------|
| 1 | Bölgede öncü olunabilecek alanların tespitine yönelik analiz çalışması | Adet | 1 |
| 2 | Girişimcilik ruhunu teşvik etmeye yönelik çalışmalar (toplantı, eğitim vb.) | Adet | 2 |

| FAALİYETLER | KAYNAK İHTİYACI (2012) (TL) | | |
|--|------------------------------------|-------------------|------------------|
| | Bütçe | Bütçe Dışı | Toplam |
| 1 Belediye yetkinliklerini değerlendirerek, bölgede öncü olunabilecek alanları tespit etmek, tanımlamak | 20.000,00 | | 20.000,00 |
| 2 Var olan potansiyeli harekete geçirmek üzere girişimcilik ruhunu teşvik eden çalışmaların devamını sağlamak | 1.000,00 | | 1.000,00 |
| GENEL TOPLAM | 21.000,00 | | 21.000,00 |



PERFORMANS HEDEFİ TABLOSU-21

| | |
|------------------|---|
| İDARE ADI | LÜLEBURGAZ BELEDİYESİ |
| AMAÇ | SA5:GELECEĞİN YARATILMASINDA ÖNEMLİ YERİ OLAN HİZMETLER SEKTÖRÜNDE ÖNCÜ VE MERKEZ OLMAK |
| HEDEF | SH3:Trakya'nın cazibe merkezi haline gelmek |

| | |
|--------------------------|--|
| PERFORMANS HEDEFİ | PH21: Trakya'nın cazibe merkezi haline gelmek için çalışmalar yapılacaktır |
|--------------------------|--|

AÇIKLAMA: Lojistik merkezi ve fuar alanı ile ilgili olarak gerekli alt yapı çalışmalarını Amaç2 Hedef6'da yer alan Çevre Düzeni Planına uygun imar planında revizyon yapılması kapsamında gerçekleştirilecektir. Bütçe kaynağı amaç2 hedef6'da yer almaktadır. Ayrıca Gastronomi merkezi olmaya yönelik hazırlık çalışmaları yapılacaktır.

| Performans Göstergeleri | | Skala | 2012 |
|-------------------------|---|-------|------|
| 1 | Gastronomi merkezi olmaya yönelik hazırlık toplantıları | Adet | 2 |
| 2 | Lojistik merkezi ile ilgili imar Planı sayısı | Adet | 1 |
| 3 | Fuar alanı ile ilgili imar Planı sayısı | Adet | 1 |

| FAALİYETLER | KAYNAK İHTİYACI (2012) (TL) | | |
|--|-----------------------------|------------|------------------|
| | Bütçe | Bütçe Dışı | Toplam |
| 1 Gastronomi merkezi olmak için hazırlık çalışmaları yapmak | 10.000,00 | | 10.000,00 |
| 2 Lojistik merkezi ile ilgili olarak gerekli alt yapı çalışmalarını yapmak | - | | - |
| 3 Trakya'da öncü ve merkez olacak fuar alanı ile ilgili çalışmalar yapmak | - | | - |
| GENEL TOPLAM | 10.000,00 | | 10.000,00 |



PERFORMANS HEDEFİ TABLOSU-22

| | |
|------------------|-----------------------|
| İDARE ADI | LÜLEBURGAZ BELEDİYESİ |
|------------------|-----------------------|

| | |
|--------------|--|
| AMAÇ | SA6: LÜLEBURGAZ'IN MARKA HALİNE GELMESİNE LİDERLİK ETMEK |
| HEDEF | SH1: Lüleburgaz markasını yaratmaya yönelik çalışmalar yapmak |

| | |
|--------------------------|---|
| PERFORMANS HEDEFİ | PH22: Lüleburgaz markasını yaratmaya yönelik çalışmalar yapılacaktır |
|--------------------------|---|

AÇIKLAMA: Lüleburgaz markasını yaratmaya yönelik yapılacak çalışmalardan paydaşların tespit edilmesi, kurum imajına yönelik çalışmalar ve kente ait müzik eseri konusunda kriter belirleme toplantıları gerçekleştirilecektir.

| Performans Göstergeleri | | Skala | 2012 |
|-------------------------|---|-------|------|
| 1 | Paydaşları belirlemek ve işbirliği yapmaya yönelik gerçekleştirilen toplantı sayısı | Adet | 2 |
| 2 | Kurum imajına yönelik gerçekleştirilen eğitim sayısı | Adet | 3 |
| 3 | Müzik eseri çalışmasına yönelik kriterleri belirleme toplantıları | Adet | 3 |

| FAALİYETLER | KAYNAK İHTİYACI (2012) (TL) | | |
|--|-----------------------------|------------|------------------|
| | Bütçe | Bütçe Dışı | Toplam |
| 1 Paydaşları tespit etmek ve iş birliği yapmak | 1.000,00 | | 1.000,00 |
| 2 Kurum ve kurum personeline yönelik imaj çalışmaları yapmak | 10.000,00 | | 10.000,00 |
| 3 Kente ait sembol haline gelebilecek bir müzik eseri çalışması yapmak | 5.000,00 | | 5.000,00 |
| GENEL TOPLAM | 16.000,00 | | 16.000,00 |



PERFORMANS HEDEFİ TABLOSU-23

| | |
|------------------|-----------------------|
| İDARE ADI | LÜLEBURGAZ BELEDİYESİ |
|------------------|-----------------------|

| | |
|-------------|---|
| AMAÇ | SA6: LÜLEBURGAZ'IN MARKA HALİNE GELMESİNE LİDERLİK ETMEK |
|-------------|---|

| | |
|--------------|---|
| HEDEF | SH2: Kentin ve Belediye'nin tanıtımına yönelik faaliyetler gerçekleştirilerek kent ismini duyurmak |
|--------------|---|

| | |
|--------------------------|--|
| PERFORMANS HEDEFİ | PH23: Kentin ve Belediye'nin tanıtımına yönelik faaliyetler gerçekleştirilerek kentin ismi duyurulacaktır |
|--------------------------|--|

AÇIKLAMA: Kent rehberi ön hazırlık çalışmaları yapılacak, ulusal ve uluslararası platformlarda kentin ve belediyenin tanıtımı ve uluslararası birliklere üye olunması sağlanacak ve Lüleburgaz'a özgü materyaller oluşturulacaktır.

| Performans Göstergeleri | | Skala | 2012 |
|-------------------------|---|-------|------|
| 1 | Kent rehberi ön hazırlık çalışmalarının yapılması | % | 100 |
| 2 | Katılım gösterilen platform sayısı | Adet | 2 |
| 3 | Üretilen materyal sayısı | Adet | 3 |
| 4 | Üye olunan birlik sayısı | Adet | 1 |

| FAALİYETLER | KAYNAK İHTİYACI (2012) (TL) | | |
|---|-----------------------------|------------|------------------|
| | Bütçe | Bütçe Dışı | Toplam |
| 1 Kent rehberini hazırlamak | - | | - |
| 2 Kente ve belediyeye ait çalışmaları ulusal ve uluslararası platformlarda tanıtmak | 5.000,00 | | 5.000,00 |
| 3 Lüleburgaz'a özgü hediyelik materyaller oluşturmak | 15.000,00 | | 15.000,00 |
| 4 Belediyemizin uluslararası birliklere üye olmasını sağlamak | - | | - |
| GENEL TOPLAM | 20.000,00 | | 20.000,00 |



PERFORMANS HEDEFİ TABLOSU-24

| | |
|------------------|---|
| İDARE ADI | LÜLEBURGAZ BELEDİYESİ |
| AMAÇ | SA6: LÜLEBURGAZ'IN MARKA HALİNE GELMESİNE LİDERLİK ETMEK |
| HEDEF | SH3: Trakya'nın 'Süt Başşehri' olmak |

| | |
|--------------------------|--|
| PERFORMANS HEDEFİ | PH24: Trakya'nın 'Süt Başşehri' olmak için çalışmalar yapılacaktır |
| AÇIKLAMA: | Büyük ve küçük süt üretme ve işletme temsilcilerine bilinçlendirme, teşvik etme ve bilgilendirmeye yönelik AB standartlarında üretim vb konular başta olmak üzere seminer, konferans, çalıştay düzenlenecektir. Süt ve Süt ürünleri festivali ve 21 Mayıs süt günü etkinlikleri planlanacaktır. Hollanda süt üretim firma temsilcilerinin katılımıyla izleme değerlendirme organizasyonu gerçekleştirilecektir. Sütün insan yaşamındaki önemi vurgulayan çalışmalar yapılacak ve Süt Lezzet Durakları oluşturulmasına katkı sağlanacaktır. |

| Performans Göstergeleri | | Skala | 2012 |
|--------------------------------|---|--------------|-------------|
| 1 | Seminere katılan işletme sayısı | Adet | 40 |
| 2 | Düzenlenen eğitim sayısı | Adet | 1 |
| 3 | Çalıştay katılımcı sayısı | Adet | 80 |
| 4 | Süt Borsası kurulmasına yönelik yapılan araştırma rapor sayısı | Adet | 1 |
| 5 | Süt ve Süt ürünleri festivalinin yapılması | Adet | 1 |
| 6 | 21 Mayıs Dünya süt gününde yapılan etkinlik sayısı | Adet | 1 |
| 7 | Süt ve süt ürünü işletmelerine "Stratejik Düşünebilme" eğitimi katılımcı sayısı | Adet | 40 |
| 8 | Hollanda Deventer süt üretim firma temsilcileri ile gerçekleştirilen organizasyon sayısı (izleme değerlendirme ziyareti, toplantılar vb.) | Adet | 1 |
| 9 | Sütün insan yaşamındaki önemi vurgulayan broşür, afiş vb | Adet | 3.000 |
| 10 | Süt Lezzet Durakları sayısı | Adet | 1 |

| FAALİYETLER | | KAYNAK İHTİYACI (2012) (TL) | | |
|--------------------|---|------------------------------------|-------------------|---------------|
| | | Bütçe | Bütçe Dışı | Toplam |
| 1 | Süt üretim işletmeciliğini teşvik edecek konferans ve seminerler düzenlemek | 5.000,00 | | 5.000,00 |
| 2 | Süt üreticilerine ve küçük süt işletmelerine AB standartlarında üretim yapabilmeleri konusunda eğitimler düzenlemek | 5.000,00 | | 5.000,00 |
| 3 | Büyük ve küçük süt üretme ve işletme temsilcilerini bir araya getiren çalıştay düzenlemek | 15.000,00 | | 15.000,00 |
| 4 | Süt borsasının kurulmasına yönelik ön çalışmalar yapmak | - | | - |
| 5 | Süt ve süt ürünleri festivalini paydaşlarla birlikte organize etmek | 35.000,00 | | 35.000,00 |



| | | | | |
|---------------------|---|-------------------|--|-------------------|
| 6 | 21 Mayıs Dünya süt gününü kutlamak | 6.000,00 | | 6.000,00 |
| 7 | Bölgemizde yer alan süt ve süt ürünü işletmelerinin “Stratejik Düşünebilme” becerilerini geliştirmeye katkı sağlayacak seminer organize etmek | 5.000,00 | | 5.000,00 |
| 8 | Kent sınırları içinde yer alan süt üretim firma temsilcileriyle Hollanda Deventer süt üretim firma temsilcilerini bir araya getirmek | 1.000,00 | | 1.000,00 |
| 9 | Sütün insan yaşamındaki önemi vurgulanarak beslenmedeki payını arttırmaya yönelik çalışmalar yapmak | 1.000,00 | | 1.000,00 |
| 10 | Süt lezzet durakları oluşturulmasına katkı sağlamak | 100.000,00 | | 100.000,00 |
| GENEL TOPLAM | | 173.000,00 | | 173.000,00 |



PERFORMANS HEDEFİ TABLOSU-25

| | |
|------------------|--|
| İDARE ADI | LÜLEBURGAZ BELEDİYESİ |
| AMAÇ | SA6: LÜLEBURGAZ'IN MARKA HALİNE GELMESİNE LİDERLİK ETMEK |
| HEDEF | SH4: Bölgede tarım ve hayvancılığı geliştirici çalışmalara katkı sağlamak |

| | |
|--------------------------|--|
| PERFORMANS HEDEFİ | PH25: Bölgede tarım ve hayvancılığı geliştirici çalışmalara katkı sağlanacaktır |
| AÇIKLAMA: | Paydaşlarla beraber tarım ve hayvancılık konusunda bilgilendirme ve bilinçlendirme organizasyonları düzenlenecek ve örnek uygulama alanları geliştirilecektir. |

| Performans Göstergeleri | | Skala | 2012 |
|-------------------------|--|-------|------|
| 1 | Tarım ve hayvancılık konusunda ulusal destekleme programları ile ilgili yapılan bilgilendirme sayısı | Adet | 1 |
| 2 | Kıvırcık koyun ırkının yok olmaması amacıyla yapılan bilgilendirme sayısı | Adet | 1 |
| 3 | "Trakya arısı" cinsinin korunması ve üretilmesinin teşviki ile ilgili çalışma sayısı | Adet | 1 |
| 4 | Bağcılık, seracılık, meyve yetiştiriciliği ve ipek böcekçiliğine yönelik dut ağacı yetiştiriciliği konularında örnek uygulama sayısı | Adet | 2 |
| 5 | Bilinçsiz tarım ilacı kullanımına yönelik yapılan çalışma sayısı | Adet | 2 |
| 6 | Bitki ve hayvan hastalıklarını önleyici çalışmalar konusunda destek verilen çalışma sayısı | Adet | 2 |

| FAALİYETLER | KAYNAK İHTİYACI (2012) (TL) | | | |
|---------------------|---|------------------|--------|------------------|
| | Bütçe | Bütçe Dışı | Toplam | |
| 1 | Tarım ve hayvancılık konusunda ulusal destekleme programlarında değişikliklerin takip edilerek ilanını yapmak | 1.000,00 | | 1.000,00 |
| 2 | Kıvırcık koyun ırkının yok olmaması amacıyla üreticileri bilinçlendirme çalışmaları yapmak | 5.000,00 | | 5.000,00 |
| 3 | Bölgeye özgü "Trakya arısı" cinsinin korunması ve üretilmesinin teşviki ve arıcılığın geliştirilmesine yönelik çalışmalarda yer almak | 5.000,00 | | 5.000,00 |
| 4 | Bağcılık, seracılık, meyve yetiştiriciliği ve ipek böcekçiliğine yönelik dut ağacı yetiştiriciliği konularında bilgilendirme çalışmaları yapmak ve örnek uygulamalarda bulunmak | 11.000,00 | | 11.000,00 |
| 5 | Bilinçsiz tarım ilacı kullanımını önlemeye yönelik çalışmalar yapmak | 10.000,00 | | 10.000,00 |
| 6 | Bitki ve hayvan hastalıklarını önleyici çalışmalar yapmak ve yapılan çalışmalara katkı sağlamak | 15.000,00 | | 15.000,00 |
| GENEL TOPLAM | | 47.000,00 | | 47.000,00 |



PERFORMANS HEDEFİ TABLOSU-26

| | |
|------------------|-----------------------|
| İDARE ADI | LÜLEBURGAZ BELEDİYESİ |
|------------------|-----------------------|

| | |
|--------------|---|
| AMAÇ | SA7: TRAKYA’NIN KÜLTÜR KENTİ OLMAK |
| HEDEF | SH1: Kültürel mirası korumak, geliştirmek ve sürdürülebilirliğini sağlamak |

| | |
|--------------------------|---|
| PERFORMANS HEDEFİ | PH26: Kültürel mirası korumak, geliştirmek ve sürdürülebilirliğini sağlamak için çalışmalar yapılacaktır |
|--------------------------|---|

AÇIKLAMA: Kültürel, sportif ve sanatsal alanda öncüler yaratacak planlamalar ve çalışmalar yapılacak, folklor araştırmasına yönelik ön hazırlık toplantıları gerçekleştirilecektir. Kentte üretilenlerin Kentim Kendim dergisi aracılığıyla geleceğe aktarılması sağlanacaktır.

| Performans Göstergeleri | | Skala | 2012 |
|-------------------------|---|---------------|------|
| 1 | Kültürel, sportif ve sanatsal alanda yapılan plan ve çalışma sayısı | Adet | 6 |
| 2 | Folklor alan araştırması için paydaşlarla yapılan toplantı sayısı | Adet | 2 |
| 3 | Dergi basımı | Yıllık Period | 4 |
| 4 | Sistemik hale getirilen dokümanlara yönelik rapor sayısı | Adet | 12 |

| FAALİYETLER | KAYNAK İHTİYACI (2012) (TL) | | | |
|---------------------|---|-------------------|--------|-------------------|
| | Bütçe | Bütçe Dışı | Toplam | |
| 1 | Kültürel, sportif ve sanatsal alanda öncüler yaratacak planlamalar ve çalışmalar yapmak | 25.000,00 | | 25.000,00 |
| 2 | Kentle ilgili folklor alan araştırması yaptırmak | 5.000,00 | | 5.000,00 |
| 3 | Kentte üretilen kültürel etkinliklere ait doküman ve çıktıların geleceğe aktarılabilmesi için sistemik hale getirilerek aylık takibini yapmak | 150.000,00 | | 150.000,00 |
| GENEL TOPLAM | | 180.000,00 | | 180.000,00 |



PERFORMANS HEDEFİ TABLOSU-27

| | |
|------------------|-----------------------|
| İDARE ADI | LÜLEBURGAZ BELEDİYESİ |
|------------------|-----------------------|

| | |
|--------------|--|
| AMAÇ | SA7: TRAKYA'NIN KÜLTÜR KENTİ OLMAK |
| HEDEF | SH2: Kültürel değerlerin sürdürülebilmesine katkı sağlayacak fiziki mekanlar yaratmak |

| | |
|--------------------------|---|
| PERFORMANS HEDEFİ | PH27: Kültürel değerlerin sürdürülebilmesine katkı sağlayacak fiziki mekanlar yaratılacaktır |
|--------------------------|---|

AÇIKLAMA: Sahne sanatlarının sergilenebileceği fiziki mekânlar yaratılacak, tarihi yapılara yönelik rölöve, restitüsyon, restorasyon proje hazırlanacak, Mehmet Başaran Meydanı projesine uygun olarak aktif hale getirilecektir. Ulaşım Master Planı içinde değerlendirilecek Taş köprüye alternatif köprü projesi çalışması gerçekleştirilecektir.

| Performans Göstergeleri | | Skala | 2012 |
|--------------------------------|--|--------------|-------------|
| 1 | Sahne sanatlarına yönelik yaratılan fiziki mekan sayısı | Adet | 1 |
| 2 | Tarihi yapılara yönelik hazırlanan rölöve, restitüsyon, restorasyon proje sayısı | Adet | 1 |
| 3 | Mehmet Başaran Meydanının aktif hale getirilmesi | % | 100 |
| 4 | Mehmet Başaran Meydanında gerçekleştirilen etkinlik sayısı | Adet | 5 |
| 5 | Mehmet Başaran Meydanı peyzaj çalışması | % | 100 |
| 6 | Taş köprüye alternatif köprü projesi hazırlanması | % | 25 |

| FAALİYETLER | KAYNAK İHTİYACI (2012) (TL) | | |
|--|------------------------------------|-------------------|-------------------|
| | Bütçe | Bütçe Dışı | Toplam |
| 1 Sahne sanatlarının sergilenebileceği fiziki mekânlar yaratmak | 100.000,00 | | 100.000,00 |
| 2 Kamulaştırılması ya da tahsisi yapılabilecek tarihi yapıları araştırmak ve rölöve, restitüsyon, restorasyon projelerini hazırlamak | 40.000,00 | | 40.000,00 |
| 3 Mehmet Başaran Meydanını projesine uygun olarak aktif hale getirmek | 123.000,00 | | 123.000,00 |
| 4 Taş köprünün yayalaştırılması, tek yönlü trafik düzenlemesi ve araç trafiğine yönelik alternatif köprü yapımı çalışmalarını yapmak | 10.000,00 | | 10.000,00 |
| GENEL TOPLAM | 273.000,00 | | 273.000,00 |



PERFORMANS HEDEFİ TABLOSU-28

| | |
|------------------|-----------------------|
| İDARE ADI | LÜLEBURGAZ BELEDİYESİ |
|------------------|-----------------------|

| | |
|--------------|---|
| AMAÇ | SA7: TRAKYA’NIN KÜLTÜR KENTİ OLMAK |
| HEDEF | SH3: Kültürel ve sosyal faaliyetlerin planlamasında ve uygulanmasında gönüllü katılımın sağlanacağı sistemi kurmak |

| | |
|--------------------------|---|
| PERFORMANS HEDEFİ | PH28: Kültürel ve sosyal faaliyetlerin planlamasında ve uygulanmasında gönüllü katılımı sağlanacak sistem kurulacaktır |
| AÇIKLAMA: | Gönüllü katılımı sağlayacak projeler planlanacak ve desteklenecektir. |

| Performans Göstergeleri | | Skala | 2012 |
|-------------------------|---|-------|------|
| 1 | Paydaşlarla yürütülen ortak etkinlik sayısı | Adet | 5 |
| 2 | Desteklenen proje sayısı | Adet | 1 |

| FAALİYETLER | KAYNAK İHTİYACI (2012) (TL) | | |
|---------------------|---|------------------|------------------|
| | Bütçe | Bütçe Dışı | Toplam |
| 1 | İmece ruhunu canlandıracak çalışmalar yapmak | 10.000,00 | 10.000,00 |
| 2 | Gönüllülük projelerini planlamak ve desteklemek | 20.000,00 | 20.000,00 |
| GENEL TOPLAM | | 30.000,00 | 30.000,00 |



PERFORMANS HEDEFİ TABLOSU-29

| | |
|------------------|--|
| İDARE ADI | LÜLEBURGAZ BELEDİYESİ |
| AMAÇ | SA7: TRAKYA’NIN KÜLTÜR KENTİ OLMAK |
| HEDEF | SH4: Ulusal ve uluslar arası sanatsal, ticari, zirai, sportif ve kültürel etkinlikler planlamak, icra etmek ve geleneksel hale getirmek |

| | |
|--------------------------|---|
| PERFORMANS HEDEFİ | PH29: Ulusal ve uluslar arası sanatsal, ticari, zirai, sportif ve kültürel etkinlikler planlanacak, gerçekleştirilecek ve geleneksel hale getirilecektir |
|--------------------------|---|

AÇIKLAMA: Uluslararası çocuk şenliği, heykel ve resim sempozyumları düzenlenecek, kısa film festivali ve tiyatro günleri organize edilecektir. Kentli çocuk yıldızlar altında “yaşa, yarat, öğren, eğlen” projesinin devamlılığını sağlanacaktır. Trakya Oda Orkestrası Konserleri ve Bale Gösterileri gibi sanatsal ve kültürel ortak projeler üretilecek ve desteklenecektir. Kardeş şehirler ile kültür paylaşımında bulunulacaktır.

| Performans Göstergeleri | | Skala | 2012 |
|-------------------------|--|-------|------|
| 1 | Heykel Sempozyumuna katılan sanatçı sayısı | Adet | 10 |
| 2 | Çocuk Şenliğine katılan ülke sayısı | Adet | 6 |
| 3 | Gösterimi yapılan film sayısı | Adet | 6 |
| | Kentli çocuk yıldızlar altında “yaşa, yarat, öğren, eğlen” projesi kapsamında gerçekleştirilen etkinlik sayısı | Adet | 75 |
| 4 | Sanatsal ve kültürel alanda gerçekleştirilen ortak proje sayısı | Adet | 2 |
| 5 | Tiyatro Günleri boyunca yapılan gösteri sayısı | Adet | 9 |
| 6 | Kardeş şehir ilişkisi kurulan kent sayısı | Adet | 1 |
| 7 | Kardeş Şehirlerle yapılan faaliyet, proje sayısı | Adet | 2 |

| FAALİYETLER | KAYNAK İHTİYACI (2012) (TL) | | |
|---------------------|--|-------------------|-------------------|
| | Bütçe | Bütçe Dışı | Toplam |
| 1 | Uluslararası çocuk şenliği, heykel ve resim sempozyumlarının devamını sağlamak | 420.000,00 | 420.000,00 |
| 2 | Kısa film festivali organize etmek | 40.000,00 | 40.000,00 |
| 3 | Kentli çocuk yıldızlar altında “yaşa, yarat, öğren, eğlen” projesinin devamlılığını sağlamak | 50.000,00 | 50.000,00 |
| 4 | Sanatsal ve kültürel ortak projeler üretmek | 100.000,00 | 100.000,00 |
| 5 | Tiyatro günleri düzenlemek | 10.000,00 | 10.000,00 |
| 6 | Kardeş şehirler ile kültür paylaşımında bulunmak | 50.000,00 | 50.000,00 |
| GENEL TOPLAM | | 670.000,00 | 670.000,00 |



[D] İDARENİN TOPLAM KAYNAK İHTİYACI

Lüleburgaz Belediyesi 2012 Performans Programında yer alan amaç ve hedeflerin gerçekleşmesi için yürütülecek faaliyetlerin toplam maliyeti 33.604.000,00 TL olarak tahmin edilmiştir. Bu rakam 2012 yılı bütçesinin %48,98'ini isabet etmektedir. Başka bir ifadeyle 2012 yılı bütçe kaynaklarının %48,98'i performans programı kapsamında kullanılacaktır. Faaliyetler ile doğrudan ilişkilendirilemeyen giderler, genel

yönetim giderleri kapsamında değerlendirilmiş ve bunlara performans programı faaliyet maliyetleri içinde yer verilmemiştir. Ayrıca faaliyet maliyetlerine tespitinde bütçe dışı kaynaklarda göz önünde bulundurulmuştur.

Bu çerçevede 2012 yılı Performans Programı için ihtiyaç duyulan kaynak miktarı ve türleri analitik bütçe sınıflandırması ekonomik kodlarına göre aşağıdaki tabloda yer almaktadır.

KAYNAK İHTİYACININ EKONOMİK SINIFLARA GÖRE TASNİFİ

| Ekonomik Kod | | Faaliyet Toplamı | Genel Yönetim Giderleri | Toplam |
|-----------------------------------|------------------------|------------------|-------------------------|---------------|
| 01 | Personel Gd. | - | 10.938.271,00 | 10.938.271,00 |
| 02 | SGK Devlet Primi Gd. | - | 1.808.896,00 | 1.808.896,00 |
| 03 | Mal ve Hizmet Alım Gd. | 7.929.000,00 | 11.829.058,00 | 19.758.058,00 |
| 04 | Faiz Gd. | - | 10.000,00 | 10.000,00 |
| 05 | Cari Transferler | 700.000,00 | 721.991,00 | 1.421.991,00 |
| 06 | Sermaye Giderleri | 24.975.000,00 | 4.485.000,00 | 29.460.000,00 |
| 07 | Sermaye Transferleri | - | 222.984,00 | 222.984,00 |
| 08 | Borç Verme | - | - | - |
| 09 | Yedek Ödenek | - | 5.000.000,00 | 5.000.000,00 |
| Toplam Bütçe Kaynak İhtiyacı | | 33.604.000,00 | 35.016.200,00 | 68.620.200,00 |
| Bütçe Dışı Kaynak | Döner Sermaye | - | - | - |
| | Diğer Yurt İçi | - | - | - |
| | Yurt Dışı | 24.000.000,00 | - | - |
| Toplam Bütçe Dışı Kaynak İhtiyacı | | 24.000.000,00 | - | - |
| Toplam Kaynak İhtiyacı | | 57.604.000,00 | 35.016.200,00 | 92.620.200,00 |



Lüleburgaz Belediyesi 2012 Performans Programı kapsamındaki toplam kaynak ihtiyacı yukarıda belirtilmiştir. Aşağıdaki tablo performans hedeflerinin toplam maliyetlerinin faaliyet maliyetleri aracılığıyla gösterilmesinin sağlanması amacıyla düzenlenmiştir.

| İDARE ADI | | LÜLEBURGAZ BELEDİYESİ | | | | | | |
|-------------------|----------|---|---------------|-------|------------|-------|---------------|-------|
| Performans Hedefi | Faaliyet | Açıklama | Bütçe İçi | | Bütçe Dışı | | Toplam | |
| | | | TL | % PAY | TL | % PAY | TL | % PAY |
| 1 | | Stratejik Yönetim Döngüsü oluşturulacaktır | 45.000,00 | 0,13 | | | 45.000,00 | 0,07 |
| | 1 | Stratejik plan yapmak ve %95 gerçekleştirmek | - | - | | | - | - |
| | 2 | Stratejik planın takibinde kurumu "Bilinçsiz-Yeterli" hale getirmek | - | - | | | - | - |
| | 3 | Stratejik planın yürütümünde kuruma destek olabilecek paydaşları sürece dâhil etmek | - | - | | | - | - |
| | 4 | Kurumsal ve bireysel performans değerlendirme ve iç kontrol sistemini kurarak, işlerliğini sağlamak | 35.000,00 | 0,10 | | | 35.000,00 | 0,06 |
| | 5 | Kurumsal kaynakların planlanmasında stratejik uygulamalar gerçekleştirmek | 10.000,00 | 0,03 | | | 10.000,00 | 0,01 |
| 2 | | Strateji geliştirme becerisine sahip kurumda, değişen ve gelişen dünyadaki fırsatları-tehditleri, olanakları - kısıtları ve dengeleri algılayıp değerlendirecek ve bunları hayata geçirebilecek yapı oluşturulacaktır | 95.000,00 | 0,28 | | | 95.000,00 | 0,16 |
| | 1 | Stratejik yönetimin sürdürülebilirliğini sağlamak için bilgiyi etkin, etkili ve verimli yönetmek | 5.000,00 | 0,01 | | | 5.000,00 | 0,01 |
| | 2 | Proaktif modele uygun çalışmayı benimsetecek eğitimler planlamak | 5.000,00 | 0,01 | | | 5.000,00 | 0,01 |
| | 3 | Kurum içi ve dışı değişime ve gelişime engel olan ön yargılı zihni modellere, kalıp düşüncelere karşı eğitim ve uygulamaları hayata geçirmek | 5.000,00 | 0,01 | | | 5.000,00 | 0,01 |
| | 4 | Ulusal ve uluslararası organizasyonlarla kurumsal kapasiteyi arttırmaya yönelik çalışmalar yapmak | 80.000,00 | 0,25 | | | 80.000,00 | 0,13 |
| | 5 | Kamu ve özel sektöre ait tüm fırsat ve destek programlarının ilgili birimlerce takip edilerek, proje ekibiyle koordineli çalışmasını sağlamak | - | - | | | - | - |
| 3 | | Sadece insan için değil, tüm canlılar için koruma kullanma dengesi sağlanarak yaşanabilir kent yaratılacak sürdürülebilirliği sağlanacaktır | 20.947.000,00 | 62,33 | | | 20.947.000,00 | 36,36 |
| | 1 | Kent dostu ulaşım master planı yapmak | 10.600.000,00 | 31,54 | | | 10.600.000,00 | 18,40 |



| | | | | | | | |
|---|--|--------------|-------|---------------|-----|---------------|-------|
| 2 | Halk sağlığını korumaya yönelik önleyici tedbirlerin alınması konusunda çalışmalar yapmak ve/veya sağlık kurum kuruluşları tarafından gerçekleştirilen projelere ortak olmak ve katkı sağlamak | 15.000,00 | 0,04 | | | 15.000,00 | 0,02 |
| 3 | Sosyal, kültürel ve sportif gereksinimleri karşılayacak yeni mekânlar oluşturmak ve var olan fiziki donatı alanlarının iyileştirilmesini sağlamak | 8.560.000,00 | 25,47 | | | 8.560.000,00 | 14,86 |
| 4 | İçme ve kullanma suyunun doğru kullanımına yönelik bilinç artırıcı çalışmalar yapmak | 14.000,00 | 0,04 | | | 14.000,00 | 0,02 |
| 5 | “Ergene Havzası Çevre Yönetimi Master Planı”na uygun, toprak ve su kaynaklarının korunmasına yönelik çalışmalar yapmak | 10.000,00 | 0,03 | | | 10.000,00 | 0,01 |
| 6 | Kentimizin mevcut içme suyu hatlarını yenilemek ve içme suyu projeleri kapsamında yeni içme suyu hattı ve su deposu yapmak | 1.000.000,00 | 2,97 | | | 1.000.000,00 | 1,73 |
| 7 | Kentsel tasarım anlayışına uygun kent estetiğini düzenleyici çalışmalar yapmak | 675.000,00 | 2,00 | | | 675.000,00 | 1,17 |
| 8 | Kentlilik bilincinin yaygınlaşmasına yönelik çalışmalar yapmak | 23.000,00 | 0,06 | | | 23.000,00 | 0,04 |
| 9 | İmar planlarında ticaret bölgesi çalışması yapmak | 50.000,00 | 0,14 | | | 50.000,00 | 0,08 |
| 4 | Çevresel olumsuzluklardan arındırılmış bir kenti yaratacak çalışmalar gerçekleştirilecektir | 8.700.500,00 | 25,89 | | | 8.700.500,00 | 15,10 |
| 1 | Görüntü ve gürültü kirliliğini önleyici çalışmalar planlayarak hayata geçirmek | - | - | | | - | - |
| 2 | Çevre ve insan sağlığını tehdit eden unsurlarla mücadeleyi etkinleştirerek sürdürülebilirliğini sağlamak | 270.500,00 | 0,80 | | | 270.500,00 | 0,46 |
| 3 | “Çevre yönetimi” sempozyumu düzenlemek | 20.000,00 | 0,05 | | | 20.000,00 | 0,03 |
| 4 | Mevcut çöp döküm sahasının ıslahını yapmak | 100.000,00 | 0,29 | | | 100.000,00 | 0,17 |
| 5 | Atık su arıtma tesisini yapmak ve sürdürülebilirliğini sağlamak | 1.100.000,00 | 3,27 | 24.000.000,00 | 100 | 25.100.000,00 | 43,57 |
| 6 | Katı atık bertaraf tesisinin yapımı ve sürdürülebilirliği ile ilgili KIRKAB- 2'ye destek vermek | 200.000,00 | 0,59 | | | 200.000,00 | 0,34 |
| 7 | Kanalizasyon ve yağmur suyu şebekelerinin ıslahına ve yeni şebekelerin yapımına yönelik çalışmalar yapmak | 3.800.000,00 | 11,30 | | | 3.800.000,00 | 6,59 |
| 8 | Çöplerin düzenli ve programlı olarak toplanması ile bir üst uygulama modeline geçilmesini sağlamak | 3.200.000,00 | 9,52 | | | 3.200.000,00 | 5,55 |
| 9 | Doğalgaz kullanımını teşvik edecek çalışmalar yapmak | 10.000,00 | 0,03 | | | 10.000,00 | 0,02 |
| 5 | Sosyal belediyeçilik ilkesi gereği sosyal, kültürel ve sportif faaliyetler planlanacak, sürdürülebilirliği sağlanacak ve paydaşlar desteklenecektir | 802.000,00 | 2,38 | | | 802.000,00 | 1,39 |



| | | | | | | | |
|----|---|------------|------|--|--|------------|------|
| 1 | Sosyal belediyeçilik anlayışını güçlendirici çalışmalar yapmak | 775.000,00 | 2,30 | | | 775.000,00 | 1,34 |
| 2 | İş dünyasını bir araya getirecek toplantı ve organizasyonlar yapmak | 15.000,00 | 0,04 | | | 15.000,00 | 0,03 |
| 3 | Amatör spor kulüplerini desteklemek | 12.000,00 | 0,03 | | | 12.000,00 | 0,02 |
| 6 | Afet kriz ve sabotajlara karşı koruma sağlayacak sistem kurulacaktır | 156.000,00 | 0,46 | | | 156.000,00 | 0,27 |
| 1 | Afet, kriz ve sabotajlara karşı koruma sağlayacak eğitimler planlamak | 6.000,00 | 0,01 | | | 6.000,00 | 0,01 |
| 2 | Afet, kriz ve sabotajlara karşı korunma paydaşlar belirlemek | - | - | | | - | - |
| 3 | Afet, kriz ve sabotajlara karşı korunmada fiziki mekânlar yaratmak | 100.000,00 | 0,29 | | | 100.000,00 | 0,17 |
| 4 | Afet Koordinasyon Merkezini aktif hale getirmek | 50.000,00 | 0,14 | | | 50.000,00 | 0,08 |
| 7 | Kentin envanter çalışması yapılacak, kayıt altına alınacak ve güncellenmesi sağlanacaktır | 73.000,00 | 0,21 | | | 73.000,00 | 0,12 |
| 1 | Üniversiteler ile iş birliği yapılarak kentin mekansal (arazi) yapısı, sosyal yapısı, ekonomik yapısı vb. envanter çalışmasına ilişkin etütleri yapmak | 30.000,00 | 0,08 | | | 30.000,00 | 0,05 |
| 2 | Kentin kültür envanterini çıkartmak | 3.000,00 | 0,01 | | | 3.000,00 | 0,01 |
| 3 | İnsan kaynaklarının envanterini çıkartmak | 30.000,00 | 0,09 | | | 30.000,00 | 0,06 |
| 4 | Doğal kaynakların envanterini çıkartmak (Su, doğalgaz vb.) | 10.000,00 | 0,03 | | | 10.000,00 | 0,02 |
| 8 | Kentin altyapı, plan-proje ve yatırımları kentsel planlara uygun hale getirilecektir | 260.000,00 | 0,77 | | | 260.000,00 | 0,45 |
| 1 | Belediye ve mücavir alan sınırları içinde çevre düzeni planına uygun olarak imar planlarında gerekli düzenlemelerin yapılmasını sağlamak | 260.000,00 | 0,77 | | | 260.000,00 | 0,45 |
| 9 | Yasal görev ve sorumluluklarımız akılcı, yenilikçi ve bilimsel yöntemlerle yerine getirilecektir | 20.000,00 | 0,05 | | | 20.000,00 | 0,03 |
| 1 | Belediye hizmet alanında gerçekleştirilecek tüm iş ve işlemlerde güncel mevzuatın ve evrensel hukuk normlarının takibini sağlamak | 20.000,00 | 0,05 | | | 20.000,00 | 0,03 |
| 2 | Kurum içi duyarlılığı ve kentlinin duyarlılığını arttıracak faaliyetler yürütmek | - | - | | | - | - |
| 10 | Kentin ve kentlinin sorunlarını tespit edebilen ve bu sorunlara bilgiye dayalı, akıllı çözümler üretebilen sistem kurulacaktır | 80.000,00 | 0,23 | | | 80.000,00 | 0,13 |
| 1 | Sorunların tespitine yönelik anket, saha vb. çalışmalar yapmak | 80.000,00 | 0,23 | | | 80.000,00 | 0,13 |
| 2 | Kent ve kentlinin tespit edilen sorunlarına çözüm bulabilmek için üniversiteler, teknoloji firmaları vb. kurum ve kuruluşlar ile toplantılar düzenlemek | - | - | | | - | - |
| 3 | Akıllı kente ulaşmak için, dünyada uygulanabilir olan, akıllı çözümler üretecek projeler geliştirmek | - | - | | | - | - |



| | | | | | |
|--------|--|------------|------|------------|------|
| 4 | Vatandaşa sunulan hizmetlerin yeni iş süreçlerinin analizlerini yapmak, mevcut iş süreç analizlerinin iyileştirilmesini sağlamak | - | - | - | - |
| 1 1 | Akıllı kentler için bilgi ve iletişim teknolojileri altyapısının modernizasyonu yapılacaktır | 100.000,00 | 0,29 | 100.000,00 | 0,17 |
| 1 | MIS(Yönetim Bilgi Sistemi), GIS(Coğrafi Bilgi Sistemi), Bilgi Belge Yönetim Sistemi entegrasyonunu tamamlamak | 100.000,00 | 0,20 | 100.000,00 | 0,17 |
| 1 2 | Belediye hizmetlerini mekâna bağlı olmaksızın kolay, hızlı ve ulaşılabilir hale getirilecektir | 35.000,00 | 0,10 | 35.000,00 | 0,06 |
| 1 | Kurum web sitesinin modernizasyonun sağlayarak, web portal yapısına geçmel | 35.000,00 | 0,10 | 35.000,00 | 0,06 |
| 2 | Mobil Zabıta uygulamasına geçmek | - | - | - | - |
| 3 | e-devlet projeleri kapsamında kurumlar arası entegrasyonu ve iş birliğini arttırmak | - | - | - | - |
| 1 3 | Kurumun ve vatandaşın teknolojik yeterliliğini arttırmaya yönelik çalışmalar yapılacak ve sunulan hizmetlerin kullanımı teşvik edilecektir | 16.500,00 | 0,04 | 16.500,00 | 0,03 |
| 1 | İnternet, sms, telefon v.b kanallardan vatandaşa sunulan hizmetlerin kullanımını teşvik etmek için eğitim ve tanıtım materyalleri hazırlamak | 1.500,00 | 0,01 | 1.500,00 | 0,01 |
| 2 | Kurum çalışanlarının teknolojik yeterliliğini arttırmaya yönelik eğitim ve toplantılar düzenlemek | 15.000,00 | 0,04 | 15.000,00 | 0,02 |
| 1 4 | Demokrasi kültürünü güçlendirerek 'Egemen kültür' haline getirilecektir | 327.000,00 | 0,97 | 327.000,00 | 0,56 |
| 1 | Kentin meydanlarını ve diğer fiziki alanlarını paydaşlarla gerçekleştirilecek etkinlik ve aktivitelerle canlı tutmak ve halkın katılımını sağlamak | 301.000,00 | 0,89 | 301.000,00 | 0,52 |
| 2 | Bireylerin kişisel ve toplumsal gelişimine yönelik eğitim programları planlamak, yapılanlara destek olmak | 24.000,00 | 0,07 | 24.000,00 | 0,04 |
| 3 | Belediyenin gerçekleştireceği plan ve projelere halkın ve çevre belediyelerin katılımlarını sağlamada öncü ve örnek olmak | 2.000,00 | 0,01 | 2.000,00 | 0,01 |
| 1 5 | Ortak akıllı güçlendirerek sürdürülebilirliği sağlanacaktır | 142.000,00 | 0,42 | 142.000,00 | 0,24 |
| 1 | Ortak akıllı yaratmak amacına yönelik bugüne kadar yapılmış olan çalışmalar hakkında değerlendirme raporu hazırlamak | - | - | - | - |
| 2 | Değerlendirme raporları sonucu sürdürülmesinin yararlı olacağı öngörülen faaliyetlerle ilgili planlamalar yapmak | 121.000,00 | 0,36 | 121.000,00 | 0,21 |
| 3 | Geliştirilmeye açık yeni faaliyet adımları planlamak ve uygulanmasını sağlamak | 21.000,00 | 0,06 | 21.000,00 | 0,03 |



| | | | | | | | | |
|--------|---|--|------------|------|--|--|------------|------|
| 1 6 | | Kentte toplumsal dayanışma, bütünleşme ve hoşgörüyü arttıracak sistem kurulacaktır | 74.000,00 | 0,22 | | | 74.000,00 | 0,12 |
| | 1 | Kentte yaşayanlar arasındaki iletişimi, sevgi ve hoşgörü temeline oturtacak faaliyetler planlamak ve gerçekleştirmek | 2.000,00 | 0,01 | | | 2.000,00 | 0,01 |
| | 2 | Farklı yaş gruplarının bir araya gelebileceği ve paylaşımlarda bulunabileceği organizasyonlar yapmak | 72.000,00 | 0,21 | | | 72.000,00 | 0,12 |
| 1 7 | | Dezavantajlı Gruplar için pozitif ayrımcı tutum ve politikalar üretilecektir | 171.000,00 | 0,50 | | | 171.000,00 | 0,29 |
| | 1 | Engelli sayısını ve engel durumlarını tespit etmek | 10.000,00 | 0,03 | | | 10.000,00 | 0,02 |
| | 2 | Dezavantajlı gruplara ilişkin ulusal veya uluslararası projeler hazırlamak | 10.000,00 | 0,03 | | | 10.000,00 | 0,02 |
| | 3 | Kentte bulunan parkları engellilerin de kullanımına olanak sağlayacak şekilde düzenlemek | 150.000,00 | 0,44 | | | 150.000,00 | 0,26 |
| | 4 | Engelli ailelerini bilinçlendirmeye yönelik eğitim programları organize etmek | 1.000,00 | 0,01 | | | 1.000,00 | 0,01 |
| 1 8 | | Lüleburgaz orta sınıf için cazibe merkezi haline getirilecektir | 30.000,00 | 0,08 | | | 30.000,00 | 0,05 |
| | 1 | Orta sınıfı güçlendirecek yatırımları Lüleburgaz'a çekecek planlamalar yapmak | 30.000,00 | 0,08 | | | 30.000,00 | 0,05 |
| 1 9 | | "Beyin Göçünü" kente çekecek planlamalar yapılacaktır | 90.000,00 | 0,26 | | | 90.000,00 | 0,15 |
| | 1 | İhtiyaç alanlarının tespitine yönelik analiz çalışması yapmak | 30.000,00 | 0,08 | | | 30.000,00 | 0,05 |
| | 2 | İyi eğitilmiş, düşünen, üreten, seçkin ve nitelikli iş gücünün tespitine yönelik analiz çalışması yapmak | 30.000,00 | 0,08 | | | 30.000,00 | 0,05 |
| | 3 | a.aklınrotasıluleburgaz.com ve b.luleburgazkariyer.com sitesinin oluşturulması | 20.000,00 | 0,05 | | | 20.000,00 | 0,03 |
| | 4 | Bilgi ve deneyim paylaşımına yönelik hizmet sektörü odaklı uluslararası projeler üretmek | 10.000,00 | 0,03 | | | 10.000,00 | 0,02 |
| 2 0 | | Ekonomik potansiyeli yatırım ve üretime yönlendirecek planlamalar yapılacaktır | 21.000,00 | 0,06 | | | 21.000,00 | 0,03 |
| | 1 | Belediye yetkinliklerini değerlendirerek bölgede öncü olunabilecek alanları tespit etmek, tanımlamak | 20.000,00 | 0,05 | | | 20.000,00 | 0,03 |
| | 2 | Var olan potansiyeli harekete geçirmek üzere girişimcilik ruhunu teşvik eden çalışmaların devamını sağlamak | 1.000,00 | 0,01 | | | 1.000,00 | 0,01 |
| 2 1 | | Trakya'nın cazibe merkezi haline gelmek için çalışmalar yapılacaktır | 10.000,00 | 0,03 | | | 10.000,00 | 0,02 |
| | 1 | Gastronomi merkezi olmak için hazırlık çalışmaları yapmak | 10.000,00 | 0,03 | | | 10.000,00 | 0,02 |
| | 2 | Lojistik merkezi ile ilgili olarak gerekli alt yapı çalışmalarını yapmak | - | - | | | - | - |



| | | | | | | | |
|--------|---|------------|------|--|--|------------|------|
| 3 | Trakya'da öncü ve merkez olacak fuar alanı ile ilgili çalışmalar yapmak | - | - | | | - | - |
| 2 2 | Lüleburgaz markasını yaratmaya yönelik çalışmalar yapılacaktır | 16.000,00 | 0,04 | | | 16.000,00 | 0,02 |
| 1 | Paydaşları tespit etmek ve iş birliği yapmak | 1.000,00 | 0,01 | | | 1.000,00 | 0,01 |
| 2 | Kurum ve kurum personeline yönelik imaj çalışmaları yapmak | 10.000,00 | 0,03 | | | 10.000,00 | 0,02 |
| 3 | Kente ait sembol haline gelebilecek bir müzik eseri çalışması yapmak | 5.000,00 | 0,01 | | | 5.000,00 | 0,01 |
| 2 3 | Kentin ve Belediye'nin tanıtımına yönelik faaliyetler gerçekleştirilerek kentin ismi duyurulacaktır | 20.000,00 | 0,05 | | | 20.000,00 | 0,03 |
| 1 | Kent rehberini hazırlamak | - | - | | | - | - |
| 2 | Kente ve belediyeye ait çalışmaları ulusal ve uluslararası platformlarda tanıtmak | 5.000,00 | 0,01 | | | 5.000,00 | 0,01 |
| 3 | Lüleburgaz'a özgü hediyelik materyaller oluşturmak | 15.000,00 | 0,04 | | | 15.000,00 | 0,02 |
| 4 | Belediyemizin uluslararası birliklere üye olmasını sağlamak | - | - | | | - | - |
| 2 4 | Trakya'nın 'Süt Başşehri' olmak için çalışmalar yapılacaktır | 173.000,00 | 0,51 | | | 173.000,00 | 0,30 |
| 1 | Süt üretim işletmeciliğini teşvik edecek konferans ve seminerler düzenlemek | 5.000,00 | 0,01 | | | 5.000,00 | 0,01 |
| 2 | Süt üreticilerine ve küçük süt işletmelerine AB standartlarında üretim yapabilmeleri konusunda eğitimler düzenlemek | 5.000,00 | 0,01 | | | 5.000,00 | 0,01 |
| 3 | Büyük ve küçük süt üretme ve işletme temsilcilerini bir araya getiren çalıştay düzenlemek | 15.000,00 | 0,04 | | | 15.000,00 | 0,02 |
| 4 | Süt borsasının kurulmasına yönelik ön çalışmalar yapmak | - | - | | | - | - |
| 5 | Süt ve süt ürünleri festivalini paydaşlarla birlikte organize etmek | 35.000,00 | 0,10 | | | 35.000,00 | 0,06 |
| 6 | 21 Mayıs Dünya süt gününü kutlamak | 6.000,00 | 0,01 | | | 6.000,00 | 0,01 |
| 7 | Bölgemizde yer alan süt ve süt ürünü işletmelerinin "Stratejik Düşünebilme" becerilerini geliştirmeye katkı sağlayacak seminer organize etmek | 5.000,00 | 0,01 | | | 5.000,00 | 0,01 |
| 8 | Kent sınırları içinde yer alan süt üretim firma temsilcileriyle Hollanda Deventer süt üretim firma temsilcilerini bir araya getirmek | 1.000,00 | 0,01 | | | 1.000,00 | 0,01 |
| 9 | Sütün insan yaşamındaki önemi vurgulanarak beslenmedeki payını arttırmaya yönelik çalışmalar yapmak | 1.000,00 | 0,01 | | | 1.000,00 | 0,01 |
| 10 | Süt lezzet durakları oluşturulmasına katkı sağlamak | 100.000,00 | 0,29 | | | 100.000,00 | 0,17 |
| 2 5 | Bölgede tarım ve hayvancılığı geliştirici çalışmalara katkı sağlanacaktır | 47.000,00 | 0,13 | | | 47.000,00 | 0,08 |
| 1 | Tarım ve hayvancılık konusunda ulusal destekleme programlarında değişikliklerin takip edilerek ilanını yapmak | 1.000,00 | 0,01 | | | 1.000,00 | 0,01 |



| | | | | | | | |
|----|--|------------|------|--|--|------------|------|
| 2 | Kıvırcık koyun ırkının yok olmaması amacıyla üreticileri bilinçlendirme çalışmaları yapmak | 5.000,00 | 0,01 | | | 5.000,00 | 0,01 |
| 3 | Bölgeye özgü "Trakya arısı" cinsinin korunması ve üretilmesinin teşviki ve arıcılığın geliştirilmesine yönelik çalışmalarda yer almak | 5.000,00 | 0,01 | | | 5.000,00 | 0,01 |
| 4 | Bağcılık, seracılık, meyve yetiştiriciliği ve ipek böcekçiliğine yönelik dut ağacı yetiştiriciliği konularında bilinçlendirme çalışmaları yapmak ve örnek uygulamalarda bulunmak | 11.000,00 | 0,03 | | | 11.000,00 | 0,02 |
| 5 | Bilinçsiz tarım ilacı kullanımını önlemeye yönelik çalışmalar yapmak | 10.000,00 | 0,03 | | | 10.000,00 | 0,02 |
| 6 | Bitki ve hayvan hastalıklarını önleyici çalışmalar yapmak ve yapılan çalışmalara katkı sağlamak | 15.000,00 | 0,04 | | | 15.000,00 | 0,03 |
| 26 | Kültürel mirası korumak, geliştirmek ve sürdürülebilirliğini sağlamak için çalışmalar yapılacaktır | 180.000,00 | 0,53 | | | 180.000,00 | 0,31 |
| 1 | Kültürel, sportif ve sanatsal alanda öncüler yaratacak planlamalar ve çalışmalar yapmak | 25.000,00 | 0,07 | | | 25.000,00 | 0,04 |
| 2 | Kentle ilgili folklor alan araştırması yaptırmak | 5.000,00 | 0,01 | | | 5.000,00 | 0,01 |
| 3 | Kentte üretilen kültürel etkinliklere ait doküman ve çıktıların geleceğe aktarılabilmesi için sistematik hale getirilerek aylık takibini yapmak | 150.000,00 | 0,44 | | | 150.000,00 | 0,26 |
| 27 | Kültürel değerlerin sürdürülebilmesine katkı sağlayacak fiziki mekanlar yaratılacaktır | 273.000,00 | 0,81 | | | 273.000,00 | 0,47 |
| 1 | Sahne sanatlarının sergilenebileceği fiziksel mekânlar yaratmak | 100.000,00 | 0,29 | | | 100.000,00 | 0,17 |
| 2 | Kamulaştırılması ya da tahsisi yapılabilecek tarihi yapıları araştırmak, rölöve, restitüsyon, restorasyon projelerini hazırlamak | 40.000,00 | 0,11 | | | 40.000,00 | 0,06 |
| 3 | Mehmet Başaran Meydanını projesine uygun olarak aktif hale getirmek | 123.000,00 | 0,36 | | | 123.000,00 | 0,21 |
| 4 | Taş köprüünün yayalaştırılması, tek yönlü trafik düzenlemesi ve araç trafiğine yönelik alternatif köprü yapımı çalışmalarını yapmak | 10.000,00 | 0,03 | | | 10.000,00 | 0,02 |
| 28 | Kültürel ve sosyal faaliyetlerin planlanmasında ve uygulanmasında gönüllü katılımı sağlanacak sistem kurulacaktır | 30.000,00 | 0,08 | | | 30.000,00 | 0,05 |
| 1 | İmece ruhunu canlandıracak çalışmalar yapmak | 10.000,00 | 0,03 | | | 10.000,00 | 0,02 |
| 2 | Gönüllülük projelerini planlamak ve desteklemek | 20.000,00 | 0,05 | | | 20.000,00 | 0,03 |
| 29 | Ulusal ve uluslar arası sanatsal, ticari, zirai, sportif ve kültürel etkinlikler planlanacak, gerçekleştirilecek ve geleneksel hale getirilecektir | 670.000,00 | 1,99 | | | 670.000,00 | 1,16 |
| 1 | Uluslararası çocuk şenliği, heykel ve resim sempozyumlarının devamını sağlamak | 420.000,00 | 1,24 | | | 420.000,00 | 0,72 |



| | | | | | | | |
|---|--|---------------|-------|---------------|-----|---------------|-------|
| 2 | Kısa film festivali organize etmek | 40.000,00 | 0,11 | | | 40.000,00 | 0,06 |
| 3 | Kentli çocuk yıldızlar altında "yaşa, yarat, öğren, eğlen" projesinin devamlılığını sağlamak | 50.000,00 | 0,14 | | | 50.000,00 | 0,08 |
| 4 | Sanatsal ve kültürel ortak projeler üretmek | 100.000,00 | 0,29 | | | 100.000,00 | 0,17 |
| 5 | Tiyatro günleri düzenlemek | 10.000,00 | 0,03 | | | 10.000,00 | 0,02 |
| 6 | Kardeş şehirler ile kültür paylaşımında bulunmak | 50.000,00 | 0,14 | | | 50.000,00 | 0,08 |
| Performans Hedefleri Maliyetleri Toplamı | | 33.604.000,00 | 48,98 | 24.000.000,00 | 100 | 57.604.000,00 | 62,19 |
| Genel Yönetim Giderleri | | 35.016.200,00 | 51,02 | - | - | 35.016.200,00 | 37,81 |
| Diğer İdarelere Transfer Edilecek Kaynaklar Toplamı | | - | - | - | - | - | - |
| Genel Toplam | | 68.620.200,00 | 100 | 24.000.000,00 | 100 | 92.620.200,00 | 100 |



3-EKLER

FAALİYETLERDEN SORUMLU HARCAMA BİRİMLERİ

| İDARE ADI | | LÜLEBURGAZ BELEDİYESİ |
|-------------------|--|---|
| Performans Hedefi | FAALİYETLER | SORUMLU HARCAMA BİRİMLERİ |
| PH1 | Stratejik plan yapmak ve %95 gerçekleştirmek | Tüm Müdürlükler |
| | Stratejik planın takibinde kurumu "Bilinçsiz-Yeterli" hale getirmek | Tüm Müdürlükler |
| | Stratejik planın yürütümünde kuruma destek olabilecek paydaşları sürece dâhil etmek | Tüm Müdürlükler |
| | Kurumsal ve bireysel performans değerlendirme ve iç kontrol sistemini kurarak, işlerliğini sağlamak | İK ve Eğitim Müd, Bilgi İşlem Müd., Mali Hizmetler Md, Yazı İşleri Md |
| | Kurumsal kaynakların planlanmasında stratejik uygulamalar gerçekleştirmek | Tüm Müdürlükler |
| PH2 | Stratejik yönetimin sürdürülebilirliğini sağlamak için bilgiyi etkin, etkili ve verimli yönetmek | Tüm Müdürlükler |
| | Proaktif modele uygun çalışmayı benimsetecek eğitimler planlamak | İK ve Eğitim Müd |
| | Kurum içi ve dışı değişime ve gelişime engel olan ön yargılı zihni modellere, kalıp düşüncelere karşı eğitim ve uygulamaları hayata geçirmek | İK ve Eğitim Müd |
| | Ulusal ve uluslararası organizasyonlarla kurumsal kapasiteyi arttırmaya yönelik çalışmalar yapmak | Yazı İşleri Müd, Özel Kalem Müd, Kültür ve Sosyal İşler Müd |
| | Kamu ve özel sektöre ait tüm fırsat ve destek programlarının ilgili birimlerce takip edilerek, proje ekibiyle koordineli çalışmasını sağlamak | Tüm Müdürlükler |
| PH3 | Kent dostu ulaşım master planı yapmak | İmar ve Şehircilik Müd, Fen İşleri Müd |
| | Halk sağlığını korumaya yönelik önleyici tedbirlerin alınması konusunda çalışmalar yapmak ve/veya sağlık kurum kuruluşları tarafından gerçekleştirilen projelere ortak olmak ve katkı sağlamak | Çevre Koruma ve Kontrol Müd, Veterinerlik, Kültür ve Sosyal İşler Müd |
| | Sosyal, kültürel ve sportif gereksinimleri karşılayacak yeni mekânlar oluşturmak ve var olan fiziki donatı alanlarının iyileştirilmesini sağlamak | Fen İşleri Müd, İmar ve Şehircilik Müd, |
| | İçme ve kullanma suyunun doğru kullanımına yönelik bilinç arttırıcı çalışmalar yapmak | Çevre Koruma ve Kontrol Müd, Yazı İşleri Müd |
| | "Ergene Havzası Çevre Yönetimi Master Planı"na uygun, toprak ve su kaynaklarının korunmasına yönelik çalışmalar yapmak | Çevre Koruma ve Kontrol Müd |
| | Kentimizin mevcut içme suyu hatlarını yenilemek ve içme suyu projeleri kapsamında yeni içme suyu hattı ve su deposu yapmak | Fen İşleri Müd |
| | Kentsel tasarım anlayışına uygun kent estetiğini düzenleyici çalışmalar yapmak | Fen İşleri Müd, Çevre Koruma ve Kontrol Müd |
| | Kentlilik bilincinin yaygınlaşmasına yönelik çalışmalar yapmak | Kültür ve Sosyal İşler Müd, Özel Kalem Müd |
| | İmar planlarında ticaret bölgesi çalışması yapmak | İmar ve Şehircilik Müd |



| | | |
|---|---|--|
| PH4 | Görüntü ve gürültü kirliliğini önleyici çalışmalar planlayarak hayata geçirmek | Zabita Müdürlüğü |
| | Çevre ve insan sağlığını tehdit eden unsurlarla mücadeleyi etkinleştirerek sürdürülebilirliğini sağlamak | Çevre Koruma ve Kontrol Müd, Veterinerlik, Zabita Müdürlüğü, |
| | “Çevre yönetimi” sempozyumu düzenlemek | Çevre Koruma ve Kontrol Müd |
| | Mevcut çöp döküm sahasının ıslahını yapmak | Çevre Koruma ve Kontrol Müd |
| | Atık su arıtma tesisini yapmak ve sürdürülebilirliğini sağlamak | Çevre Koruma ve Kontrol Müd |
| | Katı atık bertaraf tesisinin yapımı ve sürdürülebilirliği ile ilgili KIRKAB- 2’ye destek vermek | Çevre Koruma ve Kontrol Müd |
| | Kanalizasyon ve yağmur suyu şebekelerinin ıslahına ve yeni şebekelerin yapımına yönelik çalışmalar yapmak | Fen İşleri Müd |
| | Çöplerin düzenli ve programlı olarak toplanması ile bir üst uygulama modeline geçilmesini sağlamak | Temizlik İşleri Müd |
| | Doğalgaz kullanımını teşvik edecek çalışmalar yapmak | Çevre Koruma ve Kontrol Müd |
| | PH5 | Sosyal belediyeçilik anlayışını güçlendirici çalışmalar yapmak |
| İş dünyasını bir araya getirecek toplantı ve organizasyonlar yapmak | | Kültür ve Sosyal İşler Müd, Özel Kalem Müd |
| Amatör spor kulüplerini desteklemek | | Kültür ve Sosyal İşler Müd |
| PH6 | Afet, kriz ve sabotajlara karşı koruma sağlayacak eğitimler planlamak | İtfaiye Müd |
| | Afet, kriz ve sabotajlara karşı korunmada paydaşlar belirlemek | İtfaiye Müd |
| | Afet, kriz ve sabotajlara karşı korunmada fiziki mekânlar yaratmak | Fen İşleri Müd |
| | Afet Koordinasyon Merkezini aktif hale getirmek | İtfaiye Müd, Bilgi İşlem Müdürlüğü, Yazı İşleri Müd |
| PH7 | Üniversiteler ile iş birliği yapılarak kentin mekansal (arazi) yapısı, sosyal yapısı, ekonomik yapısı vb. envanter çalışmasına ilişkin etütleri yapmak | Fen İşleri, Zabita Müd |
| | Kentin kültür envanterini çıkartmak | Kültür ve Sosyal İşler Müd |
| | İnsan kaynaklarının envanterini çıkartmak | İK ve Eğitim Müd |
| | Doğal kaynakların envanterini çıkartmak (Su, doğalgaz vb.) | Çevre Koruma ve Kontrol Müd |
| PH8 | Belediye ve mücavir alan sınırları içinde çevre düzeni planına uygun olarak imar planlarında gerekli düzenlemelerin yapılmasını sağlamak | İmar ve Şehircilik Müd |
| PH9 | Belediye hizmet alanında gerçekleştirilen tüm iş ve işlemlerde güncel mevzuatın ve evrensel hukuk normlarının takibini sağlamak | Tüm Müdürlükler |
| | Kurum içi duyarlılığı ve kentlinin duyarlılığını arttıracak faaliyetler yürütmek | Tüm Müdürlükler |
| PH10 | Sorunların tespitine yönelik anket, saha vb. çalışmalar yapmak | Bilgi İşlem Müdürlüğü |
| | Kent ve kentlinin tespit edilen sorunlarına çözüm bulabilmek için üniversiteler, teknoloji firmaları vb. kurum ve kuruluşlar ile toplantılar düzenlemek | Bilgi İşlem Müdürlüğü |
| | Akıllı kente ulaşmak için, dünyada uygulanabilir olan, akıllı çözümler üretecek projeler geliştirmek | Bilgi İşlem Müdürlüğü |
| | Vatandaşa sunulan hizmetlerin yeni iş süreçlerinin analizlerini yapmak, mevcut iş süreç analizlerinin iyileştirilmesini sağlamak | Bilgi İşlem Müdürlüğü |
| PH11 | MIS(Yönetim Bilgi Sistemi), GIS(Coğrafi Bilgi Sistemi), Bilgi Belge Yönetim Sistemi entegrasyonunu tamamlamak | Bilgi İşlem Müdürlüğü |
| PH12 | Kurum web sitesinin modernizasyonunu sağlayarak, web portal yapısına geçmek | Bilgi İşlem Müdürlüğü |



| | | |
|------|--|--|
| | Mobil Zabıta uygulamasına geçmek | Bilgi İşlem Müdürlüğü |
| | e-devlet projeleri kapsamında kurumlar arası entegrasyonu ve iş birliğini arttırmak | Bilgi İşlem Müdürlüğü |
| PH13 | İnternet, sms, telefon v.b kanallardan vatandaşa sunulan hizmetlerin kullanımını teşvik etmek için eğitim ve tanıtım materyalleri hazırlamak | Bilgi İşlem Müdürlüğü, Kültür ve Sosyal İşler Müd. |
| | Kurum çalışanlarının teknolojik yeterliliğini arttırmaya yönelik eğitim ve toplantılar düzenlemek | Bilgi İşlem Müdürlüğü, İK ve Eğitim Müd |
| PH14 | Kentin meydanlarını ve diğer fiziki alanlarını paydaşlarla gerçekleştirilecek etkinlik ve aktivitelerle canlı tutmak ve halkın katılımını sağlamak | Kültür ve Sosyal İşler Müd. |
| | Bireylerin kişisel ve toplumsal gelişimine yönelik eğitim programları planlamak, yapılana destek olmak | Kültür ve Sosyal İşler Müd., İK ve Eğitim Müd |
| | Belediyenin gerçekleştireceği plan ve projelere halkın ve çevre belediyelerin katılımlarını sağlamada öncü ve örnek olmak | Tüm Müdürlükler |
| PH15 | Ortak aklı yaratmak amacına yönelik bugüne kadar yapılmış olan çalışmalar hakkında değerlendirme raporu hazırlamak | Özel Kalem Müdürlüğü |
| | Değerlendirme raporları sonucu sürdürülmesinin yararlı olacağı öngörülen faaliyetlerle ilgili planlamalar yapmak | Özel Kalem Müdürlüğü, Kültür ve Sosyal İşler Müd. |
| | Geliştirilmeye açık yeni faaliyet adımları planlamak ve uygulanmasını sağlamak | Özel Kalem Müdürlüğü, Kültür ve Sosyal İşler Müd. |
| PH16 | Kentte yaşayanlar arasındaki iletişimi, sevgi ve hoşgörü temeline oturtacak faaliyetler planlamak ve gerçekleştirmek | Özel Kalem Müdürlüğü, Kültür ve Sosyal İşler Müd |
| | Farklı yaş gruplarının bir araya gelebileceği ve paylaşımlarda bulunabileceği organizasyonlar yapmak | Kültür ve Sosyal İşler Müd |
| PH17 | Engelli sayısını ve engel durumlarını tespit etmek | Yazı İşleri Müd. |
| | Dezavantajlı gruplara ilişkin ulusal veya uluslararası projeler hazırlamak | Yazı İşleri Müd |
| | Kentte bulunan parkları engellilerin de kullanımına olanak sağlayacak şekilde düzenlemek | Fen İşleri Müd. |
| | Engelli ailelerini bilinçlendirmeye yönelik eğitim programları organize etmek | Özel Kalem Müd. |
| PH18 | Orta sınıflı güçlendirecek yatırımları Lüleburgaz'a çekecek planlamalar yapmak | Özel Kalem Müd. |
| PH19 | İhtiyaç alanlarının tespitine yönelik analiz çalışması yapmak | İK ve Eğitim Müd. |
| | İyi eğitilmiş, düşünen, üreten, seçkin ve nitelikli iş gücünü tespitine yönelik analiz çalışması yapmak | İK ve Eğitim Müd. |
| | a.aklinrotasiluleburgaz.com ve b.luleburgazkariyer.com sitesinin oluşturulması | Bilgi İşlem Müdürlüğü, İK ve Eğitim Müd. |
| | Bilgi ve deneyim paylaşımına yönelik hizmet sektörü odaklı uluslararası projeler üretmek | Yazı İşleri Müdürlüğü |
| PH20 | Belediye yetkinliklerini değerlendirerek, bölgede öncü olunabilecek alanları tespit etmek, tanımlamak | İK ve Eğitim Müd |
| | Var olan potansiyeli harekete geçirmek üzere girişimcilik ruhunu teşvik eden çalışmaların devamını sağlamak | Özel Kalem |
| PH21 | Gastronomi merkezi olmak | Özel Kalem |
| | Lojistik merkezi ile ilgili olarak gerekli alt yapı çalışmalarını yapmak | İmar ve Şehircilik Müd. |
| | Trakya'da öncü ve merkez olacak fuar alanı ile ilgili çalışmalar yapmak | İmar ve Şehircilik Müd |



| | | |
|------|--|--|
| PH22 | Paydaşları tespit etmek ve iş birliği yapmak | Özel Kalem |
| | Kurum ve kurum personeline yönelik imaj çalışmaları yapmak | İK ve Eğitim Müd |
| | Kente ait sembol haline gelebilecek bir müzik eseri çalışması yapmak | Kültür ve Sosyal İşler Müd |
| PH23 | Kent rehberini hazırlamak | Kültür ve Sosyal İşler Müd |
| | Kente ve belediyeye ait çalışmaları ulusal ve uluslararası platformlarda tanıtmak | Özel Kalem Md |
| | Lüleburgaz'a özgü hediyelik materyaller oluşturmak | Kültür ve Sosyal İşler Müd |
| | Belediyemizin uluslararası birliklere üye olmasını sağlamak | Yazı İşleri Müdürlüğü |
| PH24 | Süt üretim işletmeciliğini teşvik edecek konferans ve seminerler düzenlemek | Veterinerlik |
| | Süt üreticilerine ve küçük süt işletmelerine AB standartlarında üretim yapabilmeleri konusunda eğitimler düzenlemek | Veterinerlik |
| | Büyük ve küçük süt üretme ve işletme temsilcilerini bir araya getiren çalıştay düzenlemek | Veterinerlik |
| | Süt borsasının kurulmasına yönelik ön çalışmalar yapmak | Veterinerlik |
| | Süt ve süt ürünleri festivalini paydaşlarla birlikte organize etmek | Veterinerlik, Kültür ve Sosyal İşler Müd |
| | 21 Mayıs Dünya süt gününü kutlamak | Veterinerlik, Kültür ve Sosyal İşler Müd |
| | Bölgemizde yer alan süt ve süt ürünü işletmelerinin "Stratejik Düşünebilme" becerilerini geliştirmeye katkı sağlayacak seminer organize etmek | Veterinerlik, |
| | Kent sınırları içinde yer alan süt üretim firma temsilcileriyle Hollanda Deventer süt üretim firma temsilcilerini bir araya getirmek | Veterinerlik, Yazı İşleri Müdürlüğü |
| | Sütün insan yaşamındaki önemi vurgulanarak beslenmedeki payını arttırmaya yönelik çalışmalar yapmak | Veterinerlik |
| | Süt lezzet durakları oluşturulmasına katkı sağlamak | Fen İşleri Müdürlüğü |
| PH25 | Tarım ve hayvancılık konusunda ulusal destekleme programlarında değişikliklerin takip edilerek ilanını yapmak | Veterinerlik |
| | Kıvırcık koyun ırkının yok olmaması amacıyla üreticileri bilinçlendirme çalışmaları yapmak | Veterinerlik |
| | Bölgeye özgü "Trakya arısı" cinsinin korunması ve üretilmesinin teşviki ve arıcılığın geliştirilmesine yönelik çalışmalarda yer almak | Veterinerlik |
| | Bağcılık, seracılık, meyve yetiştiriciliği ve ipek böcekçiliğine yönelik dut ağacı yetiştiriciliği konularında bilinçlendirme çalışmaları yapmak ve örnek uygulamalarda bulunmak | Çevre Koruma ve Kontrol Müd, Veterinerlik |
| | Bilinçsiz tarım ilacı kullanımını önlemeye yönelik çalışmalar yapmak | Çevre Koruma ve Kontrol Müd |
| PH26 | Bitki ve hayvan hastalıklarını önleyici çalışmalar yapmak ve yapılan çalışmalara katkı sağlamak | Çevre Koruma ve Kontrol Müd, Veterinerlik |
| | Kültürel, sportif ve sanatsal alanda öncüler yaratacak planlamalar ve çalışmalar yapmak | Kültür ve Sosyal İşler Müd |
| | Kentle ilgili folklor alan araştırması yaptırmak | Kültür ve Sosyal İşler Müd |
| | Kentte üretilen kültürel etkinliklere ait doküman ve çıktıların geleceğe aktarılabilmesi için sistematik hale getirilerek aylık takibini yapmak | Kültür ve Sosyal İşler Müd |



| | | |
|------|---|----------------------------|
| PH27 | Sahne sanatlarının sergilenebileceği fiziki mekânlar yaratmak | Fen İşleri Müd. |
| | Kamulaştırılması ya da tahsisi yapılabilecek tarihi yapılar araştırmak ve rölöve, restitüsyon, restorasyon projelerini hazırlamak | İmar ve Şehircilik Müd. |
| | Mehmet Başaran Meydanını projesine uygun olarak aktif hale getirmek | Tüm Müdürlükler |
| | Taş köprüünün yayalaştırılması, tek yönlü trafik düzenlemesi ve araç trafiğine yönelik alternatif köprü yapımı çalışmalarını yapmak | İmar ve Şehircilik Müd |
| PH28 | İmece ruhunu canlandıracak çalışmalar yapmak | Kültür ve Sosyal İşler Müd |
| | Gönüllülük projelerini planlamak ve desteklemek | Kültür ve Sosyal İşler Müd |
| PH29 | Uluslararası çocuk şenliği, heykel ve resim sempozyumlarının devamını sağlamak | Kültür ve Sosyal İşler Müd |
| | Kısa film festivali organize etmek | Kültür ve Sosyal İşler Müd |
| | Kentli çocuk yıldızlar altında “yaşa, yarat, öğren, eğlen” projesinin devamlılığını sağlamak | Kültür ve Sosyal İşler Müd |
| | Sanatsal ve kültürel ortak projeler üretmek | Kültür ve Sosyal İşler Müd |
| | Tiyatro günleri düzenlemek | Kültür ve Sosyal İşler Müd |
| | Kardeş şehirler ile kültür paylaşımında bulunmak | Kültür ve Sosyal İşler Müd |

HARCAMA BİRİMLERİ FAALİYET MALİYETLERİ

| Amaç | Hedef | Faaliyet | Faaliyet | Sorumlu Harcama Birimleri | Maliyet Tutarı | Toplam Tutar |
|------|-------|---|--|--|--------------------------|--------------|
| 1 | 1 | 01 | Stratejik plan yapmak ve %95 gerçekleştirmek | Tüm Müdürlükler | - | - |
| | | 02 | Stratejik planın takibinde kurumu “Bilinçsiz-Yeterli” hale getirmek | Tüm Müdürlükler | - | - |
| | | 03 | Stratejik planın yürütümünde kuruma destek olabilecek paydaşları sürece dâhil etmek | Tüm Müdürlükler | - | - |
| | | 04 | Kurumsal ve bireysel performans değerlendirme ve iç kontrol sistemini kurarak, işlerliğini sağlamak | İ.K. ve Eğitim Md. Bilgi İşlem Md. Mali Hizm. Md. Yazı İşleri Md. | 35.000,00 - - - | 35.000,00 |
| | 05 | Kurumsal kaynakların planlanmasında stratejik uygulamalar gerçekleştirmek | İ.K. ve Eğitim Md | 10.000,00 | 10.000,00 | |
| | | | Tüm Müdürlükler | - | | |
| | | | İmar ve Şehir. Md. | - | | |
| | 2 | 01 | Stratejik yönetimin sürdürülebilirliğini sağlamak için bilgiyi etkin, etkili ve verimli yönetmek | İ.K. ve Eğitim Md. | 5.000,00 | 5.000,00 |
| | | 02 | Proaktif modele uygun çalışmayı benimsetecek eğitimler planlamak | İ.K. ve Eğitim Md. | 5.000,00 | 5.000,00 |
| | | 03 | Kurum içi ve dışı değişime ve gelişime engel olan ön yargılı zihni modellere, kalıp düşüncelere karşı eğitim ve uygulamaları hayata geçirmek | İ.K. ve Eğitim Md. | 5.000,00 | 5.000,00 |
| 04 | | Ulusal ve uluslararası organizasyonlarla kurumsal kapasiteyi arttırmaya yönelik çalışmalar yapmak | Yazı İşleri Md. Özel Kalem Md. Kül. ve Sos. İşl. Md. | 5.000,00 25.000,00 50.000,00 | 80.000,00 | |



| | | | | | | |
|---|---|----|--|--|--------------|---------------|
| | | 05 | Kamu ve özel sektöre ait tüm fırsat ve destek programlarının ilgili birimlerce takip edilerek, proje ekibiyle koordinasyonunu sağlamak | Tüm Müdürlükler | - | - |
| 2 | 1 | 01 | Kent dostu ulaşım master planı yapmak (master planı, yol yapımları, oto canter) | İmar ve Şehir. Md (master planı) | 500.000,00 | 10.600.000,00 |
| | | | | Fen İşl. Md. (yol yapımları) | 8.000.000,00 | |
| | | | | Fen İşl. Md. (Oto center) | 2.100.000,00 | |
| | | 02 | Halk sağlığını korumaya yönelik önleyici tedbirlerin alınması konusunda çalışmalar yapmak ve/veya sağlık kurum kuruluşları tarafından gerçekleştirilen projelere ortak olmak ve katkı sağlamak | Çevr Krm. ve Kont Md. | 10.000,00 | 15.000,00 |
| | | | | Veterinerlik | - | |
| | | | | Kül. ve Sos. İşl. Md | 5.000,00 | |
| | | 03 | Sosyal, kültürel ve sportif gereksinimleri karşılayacak yeni mekânlar oluşturmak ve var olan fiziki donatı alanlarının iyileştirilmesini sağlamak | Fen İşl. Md. (Lüleburgaz Yıldızlar Futbol Akademisi) | 8.000.000,00 | 8.560.000,00 |
| | | | | Fen İşl. Md. (Mevcut veya yeni alan düzenlemesi) | 500.000,00 | |
| | | | | İmar ve Şehir. Md (Kent Park mevzi imar planı) | 60.000,00 | |
| | | 04 | İçme ve kullanma suyunun doğru kullanımına yönelik bilinç artırıcı çalışmalar yapmak | Çevr. Krm. ve Kont Md. | 4.000,00 | 14.000,00 |
| | | | | Yazı İşleri Md. | 10.000,00 | |
| | | 05 | "Ergene Havzası Çevre Yönetimi Master Planı"na uygun, toprak ve su kaynaklarının korunmasına yönelik çalışmalar yapmak | Çevr. Krm. ve Kont Md. | 10.000,00 | 10.000,00 |
| | | 06 | Kentimizin mevcut içme suyu hatlarını yenilemek ve içme suyu projeleri kapsamında yeni içme suyu hattı ve su deposu yapmak | Fen İşl. Md.(yeni içme suyu hattı) | 150.000,00 | 1.000.000,00 |
| | | | | Fen İşl. Md.(su deposu yapımı) | 850.000,00 | |
| | | 07 | Kentsel tasarım anlayışına uygun kent estetiğini düzenleyici çalışmalar yapmak | Fen İşl. Md | 300.000,00 | 675.000,00 |
| | | | | Çevr. Krm. ve Kont Md. | 375.000,00 | |
| | | 08 | Kentlilik bilincinin yaygınlaşmasına yönelik çalışmalar yapmak | Kül. ve Sos. İşl. Md | 10.000,00 | 23.000,00 |
| | | | | Özel Kalem Md. | 13.000,00 | |
| | | 09 | İmar planlarında ticaret bölgesi çalışması yapmak | İmar ve Şehir. Md | 50.000,00 | 50.000,00 |
| 2 | 2 | 01 | Görüntü ve gürültü kirliliğini önleyici çalışmalar planlayarak hayata geçirmek | Zabıta Md. | - | - |
| | | 02 | Çevre ve insan sağlığını tehdit eden unsurlarla mücadele etkinleştirerek sürdürülebilirliğini sağlamak | Zabıta Md. | - | 270.500,00 |
| | | | | Veterinerlik(salgın hayvan hastalıkları mücadele ve sahipsiz hayvan rehabilitasyonu) | 94.000,00 | |
| | | | | Veterinerlik(haşere mücadelesi) | 166.500,00 | |
| | | | | Çevr Krm. ve Kont Md | 10.000,00 | |
| | | 03 | "Çevre yönetimi" sempozyumu düzenlemek | Çevr Krm. ve Kont Md | 20.000,00 | 20.000,00 |
| | | 04 | Mevcut çöp döküm sahasının ıslahını yapmak | Çevr Krm. ve Kont Md | 100.000,00 | 100.000,00 |



| | | | | | | | |
|---|---|----|--|--|---------------|---------------|--|
| | | 05 | Atık su arıtma tesisini yapmak ve sürdürülebilirliğini sağlamak | Çevr Krm. ve Kont Md | 1.100.000,00 | | |
| | | | | Bütçe dışı kaynak (AB %85 ve Çevre Orman Bakanlığı %6) | 24.000.000,00 | 25.100.000,00 | |
| | | 06 | Katı atık bertaraf tesisinin yapımı ve sürdürülebilirliği ile ilgili KIRKAB-2'ye destek vermek | Çevr Krm. ve Kont Md | 200.000,00 | 200.000,00 | |
| | | 07 | Kanalizasyon ve yağmur suyu şebekelerinin ıslahına ve yeni şebekelerin yapımına yönelik çalışmalar yapmak | Fen İşl. Md (kanalizasyon kanalı) | 1.000.000,00 | 3.800.000,00 | |
| | | | | Fen İşl. Md (yağmursuyu kanalı) | 1.000.000,00 | | |
| | | | | Fen İşl. Md (kanalizasyon şebekesinin faal tutulması) | 1.800.000,00 | | |
| | | 08 | Çöplerin düzenli ve programlı olarak toplanması ile bir üst uygulama modeline geçilmesini sağlamak | Temizlik İşleri Md.(çöplerin düzenli toplanması) | 2.700.000,00 | 3.200.000,00 | |
| | | | | Temizlik İşleri Md.(bir üst uygulama modele geçilmesi) | 500.000,00 | | |
| | | 09 | Doğalgaz kullanımını teşvik edecek çalışmalar yapmak | Çevr Krm. ve Kont Md | 10.000,00 | 10.000,00 | |
| 2 | 3 | 01 | Sosyal belediyecilik anlayışını güçlendirici çalışmalar yapmak | Kül. ve Sos. İşl. Md (sosyal yardımlar) | 500.000,00 | 775.000,00 | |
| | | | | Kül. ve Sos. İşl. Md (organizasyonlar) | 275.000,00 | | |
| | | 02 | İş dünyasını bir araya getirecek toplantı ve organizasyonlar yapmak | Kül. ve Sos. İşl. Md | 10.000,00 | 15.000,00 | |
| | | | | Özel Kalem Md. | 5.000,00 | | |
| | | 03 | Amatör spor kulüplerini desteklemek | Kül. ve Sos. İşl. Md | 12.000,00 | 12.000,00 | |
| 2 | 4 | 01 | Afet, kriz ve sabotajlara karşı koruma sağlayacak eğitimler planlamak | İtfaiye Md.(kitapçık basımı ve yangın tüpü) | 6.000,00 | 6.000,00 | |
| | | 02 | Afet, kriz ve sabotajlara karşı korunmada paydaşlar belirlemek | İtfaiye Md | - | - | |
| | | 03 | Afet, kriz ve sabotajlara karşı korunmada fiziki mekânlar yaratmak | Fen İşl. Md(teknik altyapı donanımları) | 100.000,00 | 100.000,00 | |
| | | 04 | Afet Koordinasyon Merkezini aktif hale getirmek | Bilgi İşlem Md.(yazılım ve donanım) | 40.000,00 | 50.000,00 | |
| | | | | İtfaiye Md | - | | |
| | | | | Yazı İşleri Md.(proje geliştirme) | 10.000,00 | | |
| 2 | 5 | 01 | Üniversiteler ile iş birliği yapılarak kentin mekansal (arazi) yapısı, sosyal yapısı, ekonomik yapısı vb. envanter çalışmasına ilişkin etütleri yapmak | Fen İşl. Md (yol envanteri) | 10.000,00 | 30.000,00 | |
| | | | | Zabıta Müd. (işgücü analizi) | 20.000,00 | | |
| | | 02 | Kentin kültür envanterini çıkartmak için ön hazırlık çalışmaları | Kül. ve Sos. İşl. Md | 3.000,00 | 3.000,00 | |
| | | 03 | İnsan kaynaklarının envanterini çıkartmak | İ.K. ve Eğitim Md. | 30.000,00 | 30.000,00 | |



| | | | | | | |
|---|---|----|---|--|---------------------|------------|
| | | 04 | Doğal kaynakların envanterini çıkartmak (Su, doğalgaz vb.) | Çevr Krm. ve Kont Md | 10.000,00 | 10.000,00 |
| 2 | 6 | 01 | Belediye ve mücavir alan sınırları içinde çevre düzeni planına uygun olarak imar planlarında gerekli düzenlemelerin yapılmasını sağlamak | İmar ve Şehircilik Md. (lojistik merkezi ve fuar alanı çalışmaları dahil) | 260.000,00 | 260.000,00 |
| 2 | 7 | 01 | Belediye hizmet alanında gerçekleştirilen tüm iş ve işlemlerde güncel mevzuatın ve evrensel hukuk normlarının takibini sağlamak | Tüm Müdürlükler İ.K. ve Eğitim Md (mevzuat eğitimleri) Hukuk İşleri | - 20.000,00 - | 20.000,00 |
| | | 02 | Kurum içi duyarlılığı ve kentlinin duyarlılığını arttıracak faaliyetler yürütmek | Tüm Müdürlükler | - | - |
| 3 | 1 | 01 | Sorunların tespitine yönelik anket, saha vb. çalışmalar yapmak | Bilgi İşlem Md | 80.000,00 | 80.000,00 |
| | | 02 | Kent ve kentlinin tespit edilen sorunlarına çözüm bulabilmek için üniversiteler, teknoloji firmaları vb. kurum ve kuruluşlar ile toplantılar düzenlemek | Bilgi İşlem Md | - | - |
| | | 03 | Akıllı kente ulaşmak için, dünyada uygulanabilir olan, akıllı çözümler üretecek projeler geliştirmek | Bilgi İşlem Md | - | - |
| | | 04 | Vatandaşa sunulan hizmetlerin yeni iş süreçlerinin analizlerini yapmak, mevcut iş süreç analizlerinin iyileştirilmesini sağlamak | Bilgi İşlem Md | - | - |
| 3 | 2 | 01 | MIS(Yönetim Bilgi Sistemi), GIS(Coğrafi Bilgi Sistemi), Bilgi Belge Yönetim Sistemi entegrasyonunu tamamlamak | Bilgi İşlem Md | 100.000,00 | 100.000,00 |
| 3 | 3 | 01 | Kurum web sitesinin modernizasyonunu sağlayarak, web portal yapısına geçmek | Bilgi İşlem Md | 35.000,00 | 35.000,00 |
| | | 02 | Mobil Zabıta uygulamasına geçmek | Bilgi İşlem Md | - | - |
| | | 03 | e-devlet projeleri kapsamında kurumlar arası entegrasyonu ve iş birliğini arttırmak | Bilgi İşlem Md | - | - |
| 3 | 4 | 01 | İnternet, sms, telefon v.b kanallardan vatandaşa sunulan hizmetlerin kullanımını teşvik etmek için eğitim ve tanıtım materyalleri hazırlamak | Bilgi İşlem Md Kül. ve Sos. İşl. Md | - 1.500,00 | 1.500,00 |
| | | 02 | Kurum çalışanlarının teknolojik yeterliliğini arttırmaya yönelik eğitim ve toplantılar düzenlemek | Bilgi İşlem Md İ.K. ve Eğitim Md | - 15.000,00 | 15.000,00 |
| 4 | 1 | 01 | Kentin meydanlarını ve diğer fiziki alanlarını paydaşlarla gerçekleştirilecek etkinlik ve aktivitelerle canlı tutmak ve halkın katılımını sağlamak | Kül. ve Sos. İşl. Md | 301.000,00 | 301.000,00 |



| | | | | | | |
|---|---|----|---|----------------------|------------|------------|
| | | 02 | Bireylerin kişisel ve toplumsal gelişimine yönelik eğitim programları planlamak, yapılana destek olmak | Kül. ve Sos. İşl. Md | 14.000,00 | 24.000,00 |
| | | | | İ.K. ve Eğitim Md | 10.000,00 | |
| | | 03 | Belediyenin gerçekleştireceği plan ve projelere halkın ve çevre belediyelerin katılımlarını sağlamada öncü ve örnek olmak | Tüm müdürlükler | - | 2.000,00 |
| | | | | Yazı İşl. Md. | 2.000,00 | |
| 4 | 2 | 01 | Ortak akli yaratmak amacına yönelik bugüne kadar yapılmış olan çalışmalar hakkında değerlendirme raporu hazırlamak | Özel Kalem Md. | - | - |
| | | 02 | Değerlendirme raporları sonucu sürdürülmesinin yararlı olacağı öngörülen faaliyetlerle ilgili planlamalar yapmak | Özel Kalem Md | 1.000,00 | 121.000,00 |
| | | | | Kül. ve Sos. İşl. Md | 120.000,00 | |
| | | 03 | Geliştirilmeye açık yeni faaliyet adımları planlamak ve uygulanmasını sağlamak | Özel Kalem Md | 1.000,00 | 21.000,00 |
| | | | | Kül. ve Sos. İşl. Md | 20.000,00 | |
| 4 | 3 | 01 | Kentte yaşayanlar arasındaki iletişimi, sevgi ve hoşgörü temeline oturtacak faaliyetler planlamak ve gerçekleştirmek | Özel Kalem Md | 1.000,00 | 2.000,00 |
| | | | | Kül. ve Sos. İşl. Md | 1.000,00 | |
| | | 02 | Farklı yaş gruplarının bir araya gelebileceği ve paylaşımlarda bulunabileceği organizasyonlar yapmak | Kül. ve Sos. İşl. Md | 72.000,00 | 72.000,00 |
| 4 | 4 | 01 | Engelli sayısını ve engel durumlarını tespit etmek | Yazı İşl. Md. | 10.000,00 | 10.000,00 |
| | | 02 | Dezavantajlı gruplara ilişkin ulusal veya uluslararası projeler hazırlamak | Yazı İşl. Md | 10.000,00 | 10.000,00 |
| | | 03 | Kentte bulunan parkları engellilerin de kullanımına olanak sağlayacak şekilde düzenlemek | Fen İşl. Md. | 150.000,00 | 150.000,00 |
| | | 04 | Engelli ailelerini bilinçlendirmeye yönelik eğitim programları organize etmek | Özel Kalem Md | 1.000,00 | 1.000,00 |
| 4 | 5 | 01 | Orta sınıfı güçlendirecek yatırımları Lüleburgaz'a çekecek planlamalar yapmak | Özel Kalem Md | 30.000,00 | 30.000,00 |
| 5 | 1 | 01 | İhtiyaç alanlarının tespitine yönelik analiz çalışması yapmak | İ.K. ve Eğitim Md | 30.000,00 | 30.000,00 |
| | | 02 | İyi eğitilmiş, düşünen, üreten, seçkin ve nitelikli iş gücünün tespitine yönelik analiz çalışması yapmak | İ.K. ve Eğitim Md | 30.000,00 | 30.000,00 |
| | | 03 | a.aklinrotasiluleburgaz.com ve b.luleburgazkariyer.com sitesinin oluşturulması | İ.K. ve Eğitim Md | - | 20.000,00 |
| | | | | Bilgi İşlem Md | 20.000,00 | |
| | | 04 | Bilgi ve deneyim paylaşımına yönelik hizmet sektörü odaklı uluslararası projeler üretmek | Yazı İşl. Md | 10.000,00 | 10.000,00 |
| 5 | 2 | 01 | Belediye yetkinliklerini değerlendirerek, bölgede öncü olunabilecek alanları tespit etmek, tanımlamak | İ.K. ve Eğitim Md | 20.000,00 | 20.000,00 |



| | | | | | | |
|---|---|----|---|---|------------------------|------------|
| | | 02 | Var olan potansiyeli harekete geçirmek üzere girişimcilik ruhunu teşvik eden çalışmaların devamını sağlamak | Özel Kalem Md | 1.000,00 | 1.000,00 |
| 5 | 3 | 01 | Gastronomi merkezi olmak için hazırlanacak çalışmalar yapmak | Özel Kalem Md | 10.000,00 | 10.000,00 |
| | | 02 | Lojistik merkezi ile ilgili olarak gerekli alt yapı çalışmalarını yapmak | İmar ve Şehircilik Md. (A2H6F1 kapsamında bütçelendirilmiştir) | - | - |
| | | 03 | Trakya'da öncü ve merkez olacak fuar alanı ile ilgili çalışmalar yapmak | İmar ve Şehircilik Md. (A2H6F1 kapsamında bütçelendirilmiştir) | - | - |
| 6 | 1 | 01 | Paydaşları tespit etmek ve iş birliği yapmak | Özel Kalem Md | 1.000,00 | 1.000,00 |
| | | 02 | Kurum ve kurum personeline yönelik imaj çalışmaları yapmak | İ.K. ve Eğitim Md | 10.000,00 | 10.000,00 |
| | | 03 | Kente ait sembol haline gelebilecek bir müzik eseri çalışması yapmak | Kül. ve Sos. İşl. Md | 5.000,00 | 5.000,00 |
| 6 | 2 | 01 | Kent rehberini hazırlamaya yönelik ön hazırlık yapılması | Kül. ve Sos. İşl. Md | - | - |
| | | 02 | Kente ve belediyeye ait çalışmaları ulusal ve uluslararası platformlarda tanıtmak | Özel Kalem Md | 5.000,00 | 5.000,00 |
| | | 03 | Lüleburgaz'a özgü hediyelik materyaller oluşturmak | Kül. ve Sos. İşl. Md | 15.000,00 | 15.000,00 |
| | | 04 | Belediyemizin uluslararası birliklere üye olmasını sağlamak | Yazı İşl. Md | - | - |
| 6 | 3 | 01 | Süt üretim işletmeciliğini teşvik edecek konferans ve seminerler düzenlemek | Veterinerlik | 5.000,00 | 5.000,00 |
| | | 02 | Süt üreticilerine ve küçük süt işletmelerine AB standartlarında üretim yapabilmeleri konusunda eğitimler düzenlemek | Veterinerlik | 5.000,00 | 5.000,00 |
| | | 03 | Büyük ve küçük süt üretme ve işletme temsilcilerini bir araya getiren çalışmalar düzenlemek | Veterinerlik | 15.000,00 | 15.000,00 |
| | | 04 | Süt borsasının kurulmasına yönelik ön çalışmalar yapmak | Veterinerlik | - | - |
| | | 05 | Süt ve süt ürünleri festivalini paydaşlarla birlikte organize etmek | Veterinerlik Kül. ve Sos. İşl. Md | 15.000,00 20.000,00 | 35.000,00 |
| | | 06 | 21 Mayıs Dünya süt gününü kutlamak | Veterinerlik Kül. ve Sos. İşl. Md | 5.000,00 1.000,00 | 6.000,00 |
| | | 07 | Bölgemizde yer alan süt ve süt ürünü işletmelerinin "Stratejik Düşünebilme" becerilerini geliştirmeye katkı sağlayacak seminer organize etmek | Veterinerlik | 5.000,00 | 5.000,00 |
| | | 08 | Kent sınırları içinde yer alan süt üretim firma temsilcileriyle Hollanda Deventer süt üretim firma temsilcilerini bir araya getirmek | Veterinerlik Yazı İşl. Md | 1.000,00 - | 1.000,00 |
| | | 09 | Sütün insan yaşamındaki önemi vurgulanarak beslenmedeki payını arttırmaya yönelik çalışmalar yapmak | Veterinerlik | 1.000,00 | 1.000,00 |
| | | 10 | Süt lezzet durakları oluşturulmasına katkı sağlamak | Fen İşl. Md | 100.000,00 | 100.000,00 |



| | | | | | | |
|---|---|----|--|---|---|------------|
| 6 | 4 | 01 | Tarım ve hayvancılık konusunda ulusal destekleme programlarında değişikliklerin takip edilerek ilanını yapmak | Veterinerlik | 1.000,00 | 1.000,00 |
| | | 02 | Kıvırcık koyun ırkının yok olmaması amacıyla üreticileri bilinçlendirme çalışmaları yapmak | Veterinerlik | 5.000,00 | 5.000,00 |
| | | 03 | Bölgeye özgü "Trakya arısı" cinsinin korunması ve üretilmesinin teşviki ve arıcılığın geliştirilmesine yönelik çalışmalarda yer almak | Veterinerlik | 5.000,00 | 5.000,00 |
| | | 04 | Bağcılık, seracılık, meyve yetiştiriciliği ve ipek böcekçiliğine yönelik dut ağacı yetiştiriciliği konularında bilinçlendirme çalışmaları yapmak ve örnek uygulamalarda bulunmak | Veterinerlik | 1.000,00 | 11.000,00 |
| | | | | Çevr Krm. ve Kont Md | 10.000,00 | |
| | | 05 | Bilinçsiz tarım ilacı kullanımını önlemeye yönelik çalışmalar yapmak | Çevr Krm. ve Kont Md | 10.000,00 | 10.000,00 |
| | | 06 | Bitki ve hayvan hastalıklarını önleyici çalışmalar yapmak ve yapılan çalışmalara katkı sağlamak | Çevr Krm. ve Kont Md | 10.000,00 | 15.000,00 |
| | | | | Veterinerlik | 5.000,00 | |
| 7 | 1 | 01 | Kültürel, sportif ve sanatsal alanda öncüler yaratacak planlamalar ve çalışmalar yapmak | Kül. ve Sos. İşl. Md | 25.000,00 | 25.000,00 |
| | | 02 | Kentle ilgili folklor alan araştırması yaptırmak | Kül. ve Sos. İşl. Md | 5.000,00 | 5.000,00 |
| | | 03 | Kentte üretilen kültürel etkinliklere ait doküman ve çıktılarının geleceğe aktarılabilmesi için sistematik hale getirilerek aylık takibini yapmak | Kül. ve Sos. İşl. Md (dergi basımı) | 150.000,00 | 150.000,00 |
| 7 | 2 | 01 | Sahne sanatlarının sergilenebileceği fiziki mekânlar yaratmak | Fen İşl.Md. | 100.000,00 | 100.000,00 |
| | | 02 | Kamulaştırılması ya da tahsisi yapılabilecek tarihi yapıları araştırma ve rölöve, restitüsyon, restorasyon projelerini hazırlamak | İmar ve Şehircilik Md. | 40.000,00 | 40.000,00 |
| | | 03 | Mehmet Başaran Meydanını projenin uygun olarak aktif hale getirmek | Kül. ve Sos. İşl. Md Fen İşl Md Çevr Krm. ve Kont Md İ.K. ve Eğitim Md | 16.000,00 100.000,00 5.000,00 2.000,00 | 123.000,00 |
| | | 04 | Taş köprünün yayalaştırılması, tek yönlü trafik düzenlemesi ve araç trafiğine yönelik alternatif köprü yapımı çalışmalarını yapmak | İmar ve Şehircilik Md. | 10.000,00 | 10.000,00 |
| 7 | 3 | 01 | İmece ruhunu canlandıracak çalışmalar yapmak | Kül. ve Sos. İşl. Md | 10.000,00 | 10.000,00 |
| | | 02 | Gönüllülük projelerini planlamak ve desteklemek | Kül. ve Sos. İşl. Md | 20.000,00 | 20.000,00 |
| 7 | 4 | 01 | Uluslararası çocuk şenliği, heykel ve resim sempozyumlarının devamını sağlamak | Kül. ve Sos. İşl. Md | 420.000,00 | 420.000,00 |
| | | 02 | Kısa film festivali organize etmek | Kül. ve Sos. İşl. Md | 40.000,00 | 40.000,00 |
| | | 03 | Kentli çocuk yıldızlar altında "yaşa, | Kül. ve Sos. İşl. Md | 50.000,00 | 50.000,00 |



| | | | | | |
|--|----|--|----------------------|---------------------|----------------------|
| | | yarat, öğren, eğlen” projesinin devamlılığını sağlamak | | | |
| | 04 | Sanatsal ve kültürel ortak projeler üretmek | Kül. ve Sos. İşl. Md | 100.000,00 | 100.000,00 |
| | 05 | Tiyatro günleri düzenlemek | Kül. ve Sos. İşl. Md | 10.000,00 | 10.000,00 |
| | 06 | Kardeş şehirler ile kültür paylaşımında bulunmak | Kül. ve Sos. İşl. Md | 50.000,00 | 50.000,00 |
| | | | | TOPLAM | 33.604.000,00 |
| | | | | BÜTÇE DIŞI | 24.000.000,00 |
| | | | | GENEL TOPLAM | 57.604.000,00 |

PERFORMANS HEDEFLERİ TOPLAM MALİYETLERİ

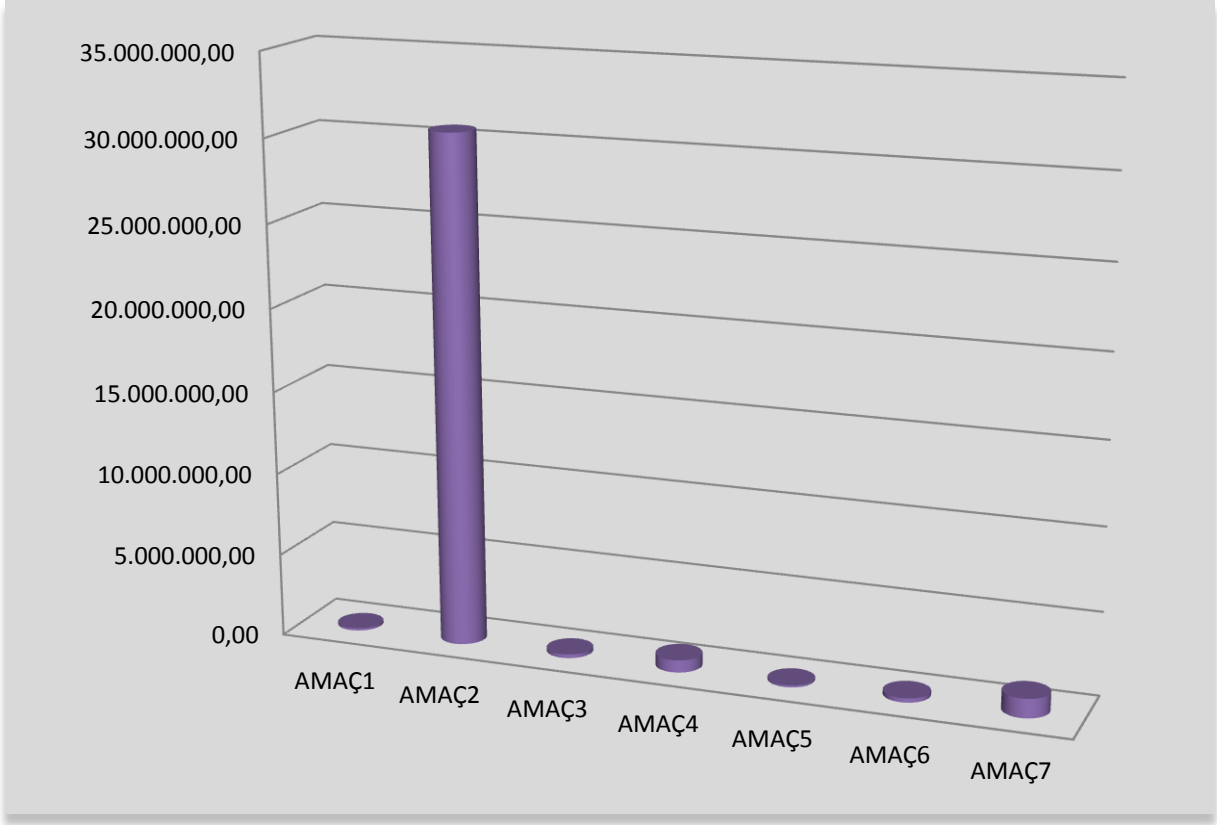
| | | | | |
|-----|--|--|--|----------------------|
| A1 | “STRATEJİK YÖNETİM İLE İŞLEYEN KURUM”UN SÜRDÜRÜLEBİLİRLİĞİNİ SAĞLAMAK | | | |
| P1 | Stratejik Yönetim Döngüsü oluşturulacaktır | | | 45.000,00 |
| P2 | Strateji geliştirme becerisine sahip kurumda, değişen ve gelişen dünyadaki fırsatları-tehditleri, olanakları - kısıtları ve dengeleri algılayıp değerlendirecek ve bunları hayata geçirebilecek yapı oluşturulacaktır | | | 95.000,00 |
| | | | | TOPLAM |
| | | | | 140.000,00 |
| A2 | DOĞAL, TARİHSEL, FİZİKSEL, ÇEVRESEL, EKONOMİK, SOSYAL VE KÜLTÜREL DEĞERLERİN; EVRENSEL HUKUK NORMATLARINA UYGUN, BİLİMSEL VE DOĞRU KULLANILMASINI SAĞLAYARAK, KENTSEL YAŞAM STANDARDINI VE KALİTESİNİ YÜKSELTECEK SİSTEMİ KURMAK | | | |
| P3 | Sadece insan için değil, tüm canlılar için koruma kullanma dengesi sağlanarak, yaşanabilir kent yaratılacak ve sürdürülebilirliği sağlanacaktır | | | 20.947.000,00 |
| P4 | Çevresel olumsuzluklardan arındırılmış bir kenti yaratacak çalışmalar gerçekleştirilecektir | | | 8.700.500,00 |
| P5 | Sosyal belediyecilik ilkesi gereği sosyal, kültürel ve sportif faaliyetler planlanacak, sürdürülebilirliği sağlanacak ve paydaşlar desteklenecektir | | | 802.000,00 |
| P6 | Afet kriz ve sabotajlara karşı koruma sağlayacak sistem kurulacaktır | | | 156.000,00 |
| P7 | Kentın envanter çalışması yapılacak, kayıt altına alınacak ve güncellenmesi sağlanacaktır | | | 73.000,00 |
| P8 | Kentın altyapı, plan-proje ve yatırımları kentsel planlara uygun hale getirilecektir | | | 260.000,00 |
| P9 | Yasal görev ve sorumluluklarımız akılcı, yenilikçi ve bilimsel yöntemlerle yerine getirilecektir | | | 20.000,00 |
| | | | | TOPLAM |
| | | | | 30.958.500,00 |
| A3 | DÜNYANIN “AKILLI ŞEHİRLERİ” ARASINDA YER ALMAK | | | |
| P10 | Kentın ve kentlinin sorunlarını tespit edebilen ve bu sorunlara bilgiye dayalı, akıllı çözümler üretebilen sistem kurulacaktır | | | 80.000,00 |
| P11 | Akıllı kentler için bilgi ve iletişim teknolojileri altyapısının modernizasyonu yapılacaktır | | | 100.000,00 |
| P12 | Belediye hizmetlerini mekâna bağlı olmaksızın kolay, hızlı ve ulaşılabilir hale getirilecektir | | | 35.000,00 |
| P13 | Kurumun ve vatandaşın teknolojik yeterliliğini arttırmaya yönelik çalışmalar yapılacak ve sunulan hizmetlerin kullanımı teşvik edilecektir | | | 16.500,00 |
| | | | | TOPLAM |
| | | | | 231.500,00 |



| | | |
|-----|--|----------------------|
| A4 | GÜÇLÜ SOSYAL YAPI VE ORTA SINIF HÂKİMİYETİNİN SÜRDÜRÜLEBİLMESİNİ SAĞLAYACAK TEDBİRLER ALMAK | |
| P14 | Demokrasi kültürünü güçlendirerek 'Egemen kültür' haline getirilecektir | 327.000,00 |
| P15 | Ortak akılı güçlendirerek sürdürülebilirliği sağlayacaktır | 142.000,00 |
| P16 | Kentte toplumsal dayanışma, bütünleşme ve hoşgörüyü arttıracak sistem kurulacaktır | 74.000,00 |
| P17 | Dezavantajlı Gruplar için pozitif ayrımcı tutum ve politikalar üretilecektir | 171.000,00 |
| P18 | Lüleburgaz orta sınıf için cazibe merkezi haline getirilecektir | 30.000,00 |
| | TOPLAM | 744.000,00 |
| A5 | GELECEĞİN YARATILMASINDA ÖNEMLİ YERİ OLAN HİZMETLER SEKTÖRÜNDE ÖNCÜ VE MERKEZ OLMAK | |
| P19 | "Beyin Göçünü" kente çekecek planlamalar yapılacaktır | 90.000,00 |
| P20 | Ekonomik potansiyeli yatırım ve üretime yönlendirecek planlamalar yapılacaktır | 21.000,00 |
| P21 | Trakya'nın cazibe merkezi haline gelmek için çalışmalar yapılacaktır | 10.000,00 |
| | TOPLAM | 121.000,00 |
| A6 | LÜLEBURGAZ'IN MARKA HALİNE GELMESİNE LİDERLİK ETMEK | |
| P22 | Lüleburgaz markasını yaratmaya yönelik çalışmalar yapılacaktır | 16.000,00 |
| P23 | Kentin ve Belediye'nin tanıtımına yönelik faaliyetler gerçekleştirilerek kentin ismi duyurulacaktır | 20.000,00 |
| P24 | Trakya'nın 'Süt Başşehri' olmak için çalışmalar yapılacaktır | 173.000,00 |
| P25 | Bölgede tarım ve hayvancılığı geliştirici çalışmalara katkı sağlanacaktır | 47.000,00 |
| | TOPLAM | 256.000,00 |
| A7 | TRAKYA'NIN KÜLTÜR KENTİ OLMAK | |
| P26 | Kültürel mirası korumak, geliştirmek ve sürdürülebilirliğini sağlamak için çalışmalar yapılacaktır | 180.000,00 |
| P27 | Kültürel değerlerin sürdürülebilmesine katkı sağlayacak fiziki mekanlar yaratılacaktır | 273.000,00 |
| P28 | Kültürel ve sosyal faaliyetlerin planlamasında ve uygulanmasında gönüllü katılımı sağlanacak sistem kurulacaktır | 30.000,00 |
| P29 | Ulusal ve uluslar arası sanatsal, ticari, zirai, sportif ve kültürel etkinlikler planlanacak, gerçekleştirilecek ve geleneksel hale getirilecektir | 670.000,00 |
| | TOPLAM | 1.153.000,00 |
| | BÜTÇE İÇİ KAYNAK | 33.604.000,00 |
| | BÜTÇE DIŞI KAYNAK | 24.000.000,00 |
| | GENEL TOPLAM | 57.604.000,00 |



AMAÇLARIN KAYNAK DAĞILIMI



PERSONELİN STATÜ ve CİNSİYETE GÖRE DAĞILIM TABLOSU

| PERSONELİN STATÜSÜ | BAYAN | ERKEK | TOPLAM |
|---------------------------------|-----------|------------|------------|
| Memur | 32 | 94 | 126 |
| İşçi | 19 | 67 | 86 |
| Özürlü işçi | 1 | 4 | 5 |
| Eski hükümlü | | 2 | 2 |
| Terör mağduru | | | |
| Tam zamanlı sözleşmeli personel | 6 | 14 | 20 |
| Geçici işçi | 4 | | 4 |
| TOPLAM | 62 | 181 | 243 |

PERSONELİN YAŞ GRUPLARINA GÖRE DAĞILIMI

| YAŞ | MEMUR | | | İŞÇİ | | | SÖZLEŞMELİ PERSONEL | | | TOPLAM | | |
|---------------|-----------|-----------|------------|-----------|-----------|-----------|---------------------|-----------|-----------|-----------|------------|------------|
| | Bayan | Erkek | Toplam | Bayan | Erkek | Toplam | Bayan | Erkek | Toplam | Bayan | Erkek | Toplam |
| 20-25 | 0 | 3 | 3 | 3 | - | 3 | - | - | - | 3 | 3 | 6 |
| 25-30 | 9 | 21 | 30 | 3 | 1 | 4 | 2 | 2 | 4 | 14 | 24 | 38 |
| 30-35 | 1 | 6 | 7 | 8 | - | 8 | - | 3 | 3 | 9 | 9 | 18 |
| 35-40 | 1 | 1 | 2 | 5 | 10 | 15 | 1 | 6 | 7 | 7 | 17 | 24 |
| 40-45 | 12 | 6 | 18 | 2 | 32 | 34 | 2 | 2 | 4 | 16 | 40 | 56 |
| 45-50 | 4 | 24 | 28 | 2 | 21 | 23 | 1 | 1 | 2 | 7 | 46 | 53 |
| 50-55 | 4 | 27 | 31 | 1 | 7 | 8 | - | - | - | 5 | 34 | 39 |
| 55-60 | 1 | 6 | 7 | - | 2 | 2 | - | - | - | 1 | 8 | 9 |
| Toplam | 32 | 94 | 126 | 24 | 73 | 97 | 6 | 14 | 20 | 62 | 181 | 243 |



NORM KADRO DAĞILIMI

| 17.10.2011 | | MEVCUT DURUM | | |
|---------------------------------|-----------|--------------|-----|----------------------|
| D13 | Norm Adet | Dolu | Boş | Açıklama |
| Belediye Başkan Yardımcısı | 2 | | 2 | |
| Yazı İşleri Müdürü | 1 | | 1 | |
| Mali Hizmetler Müdürü | 1 | 1 | | |
| Fen İşleri Müdürü | 1 | | 1 | |
| İmar ve Şehircilik Müdürü | 1 | 1 | | |
| Temizlik İşleri Müdürü | 1 | | 1 | |
| İtfaiye Müdürü | 1 | 1 | | |
| Zabıta Müdürü | 1 | | 1 | |
| Hukuk İşleri Müdürü | 1 | | 1 | |
| Gelir Müdürü | 1 | 1 | | |
| Kültür ve Sosyal İşler Müdürü | 1 | | 1 | |
| Destek Hizmetleri Müdürü | 1 | | 1 | |
| Bilgi İşlem Müdürü | 1 | | 1 | |
| Çevre Koruma ve Kontrol Müdürü | 1 | | 1 | |
| İnsan Kaynakları ve Eğitim Md. | 1 | | 1 | |
| Etüd Proje Müdürü | 1 | | 1 | |
| Sağlık İşleri Müdürü | 1 | | 1 | |
| Uzman | 3 | | 3 | |
| Avukat | 2 | | 2 | 1 ad. Tam Zam.Söz |
| Şef | 16 | 3 | 13 | |
| Mali Hizmetler Uzmanı | 4 | | 4 | |
| Mali Hizmetler Uzman Yardımcısı | 2 | | 2 | |
| İdari Personel | 43 | 46 | 1 | 1 adedi Tercüman TZS |
| Teknik Personel | 28 | 6 | 22 | 16 ad. T.Z.S |
| Sağlık Personeli | 5 | 1 | 4 | 1 ad. Veteriner TZS. |
| Yardımcı Hizmet Personeli | 10 | 15 | | |
| İtfaiye Amiri | 1 | | 1 | |
| İtfaiye Çavuşu | 5 | | 5 | |
| İtfaiye Eri | 30 | 27 | 3 | |
| Zabıta Amiri | 1 | | 1 | |
| Zabıta Komiseri | 4 | 4 | | |
| Zabıta Memuru | 28 | 20 | 8 | |
| İç Denetçi | | | 2 | |
| Toplam Norm Kadro Sayısı | 202 | 126 | 85 | 211 |
| Sürekli İşçi Kadroları Toplamı | 100 | 93 | 7 | |



TEMEL POLİTİKA ve ÖNCELİKLER

► DOKUZUNCU KALKINMA PLANI;

✓ “STRATEJİK YÖNETİM İLE İŞLEYEN KURUM”UN SÜRDÜRÜLEBİLİRLİĞİNİ SAĞLAMAK

- Yeni görev ve sorumlulukların gerektirdiği insan kaynağının yetişmesi için gerekli önlemleri alma, kamuda nitelikli personel sayısının arttırılması ve mevcut personelin sürekli eğitimi
- İnsan kaynaklarının geliştirilmesi
- Kamu kaynaklarının etkili bir şekilde elde edilmesi ve verimli kullanılması, hesap verilebilirlik ile mali yapının saydamlığını sağlayacak plan- program- bütçe ilişkisinin güçlendirilmesi
- Kültürün korunması, geliştirilmesi ve toplumsal diyalogun güçlendirilmesi
- Yerel dinamiklere ve içsel potansiyele dayalı gelişmenin sağlanması, yerel düzeyde kurumsal kapasitenin arttırılması
- Bilgi ve iletişim teknolojilerinin yaygınlaştırılması

✓ DOĞAL, TARİHSEL, FİZİKSEL, ÇEVRESEL, EKONOMİK, SOSYAL VE KÜLTÜREL DEĞERLERİN; EVRENSEL HUKUK NORMLARINA UYGUN, BİLİMSEL VE DOĞRU KULLANILMASINI SAĞLAYARAK, KENTSEL YAŞAM STANDARDINI VE KALİTESİNİ YÜKSELTECEK SİSTEMİ KURMAK

- Yeni görev ve sorumlulukların gerektirdiği insan kaynağının yetişmesi için gerekli önlemleri alma, kamuda nitelikli personel sayısının arttırılması ve mevcut personelin sürekli eğitimi
- Kamu kaynaklarının etkili bir şekilde elde edilmesi ve verimli kullanılması, hesap verilebilirlik ile mali yapının saydamlığını sağlayacak plan- program- bütçe ilişkisinin güçlendirilmesi
- Çevrenin korunması ve kentsel altyapının geliştirilmesi
- Kültürün korunması, geliştirilmesi ve toplumsal diyalogun güçlendirilmesi
- Yerel dinamiklere ve içsel potansiyele dayalı gelişmenin sağlanması, yerel düzeyde kurumsal kapasitenin arttırılması
- Kent içi ulaşım stratejisi
- Beşeri gelişme ve sosyal dayanışmanın güçlendirilmesi
- Bilgi ve iletişim teknolojilerinin yaygınlaştırılması

✓ DÜNYANIN “AKILLI ŞEHİRLERİ” ARASINDA YER ALMAK

- Yeni görev ve sorumlulukların gerektirdiği insan kaynağının yetişmesi için gerekli önlemleri alma, kamuda nitelikli personel sayısının arttırılması ve mevcut personelin sürekli eğitimi
- Kamu kaynaklarının etkili bir şekilde elde edilmesi ve verimli kullanılması, hesap verilebilirlik ile mali yapının saydamlığını sağlayacak plan- program- bütçe ilişkisinin güçlendirilmesi



- Çevrenin korunması ve kentsel altyapının geliştirilmesi
 - Yerel dinamiklere ve içsel potansiyele dayalı gelişmenin sağlanması, yerel düzeyde kurumsal kapasitenin artırılması
 - Beşeri gelişme ve sosyal dayanışmanın güçlendirilmesi
 - Bilgi ve iletişim teknolojilerinin yaygınlaştırılması
- ✓ **GÜÇLÜ SOSYAL YAPI VE ORTA SINIF HÂKİMİYETİNİN SÜRDÜRÜLEBİLMESİNİ SAĞLAYACAK TEDBİRLER ALMAK**
- Kültürün korunması, geliştirilmesi ve toplumsal diyalogun güçlendirilmesi
 - Yerel dinamiklere ve içsel potansiyele dayalı gelişmenin sağlanması, yerel düzeyde kurumsal kapasitenin artırılması
 - Beşeri gelişme ve sosyal dayanışmanın güçlendirilmesi
- ✓ **GELECEĞİN YARATILMASINDA ÖNEMLİ YERİ OLAN HİZMETLER SEKTÖRÜNDE ÖNCÜ VE MERKEZ OLMAK**
- Yeni görev ve sorumlulukların gerektirdiği insan kaynağının yetişmesi için gerekli önlemleri alma, kamuda nitelikli personel sayısının artırılması ve mevcut personelin sürekli eğitimi
 - Kamu kaynaklarının etkili bir şekilde elde edilmesi ve verimli kullanılması, hesap verilebilirlik ile mali yapının saydamlığını sağlayacak plan- program- bütçe ilişkisinin güçlendirilmesi
 - Hizmetler sektöründe yüksek katma değerli üretim yapısına geçişin sağlanması
 - Bilgi ve iletişim teknolojilerinin yaygınlaştırılması
- ✓ **LÜLEBURGAZ'IN MARKA HALİNE GELMESİNE LİDERLİK ETMEK**
- Yeni görev ve sorumlulukların gerektirdiği insan kaynağının yetişmesi için gerekli önlemleri alma, kamuda nitelikli personel sayısının artırılması ve mevcut personelin sürekli eğitimi
 - Tarımsal yapının etkinleştirilmesi
 - Kültürün korunması, geliştirilmesi ve toplumsal diyalogun güçlendirilmesi
 - Bilgi ve iletişim teknolojilerinin yaygınlaştırılması
- ✓ **TRAKYA'NIN KÜLTÜR KENTİ OLMAK**
- Kültürün korunması, geliştirilmesi ve toplumsal diyalogun güçlendirilmesi

► **TRAKYA BÖLGE PLANI;**

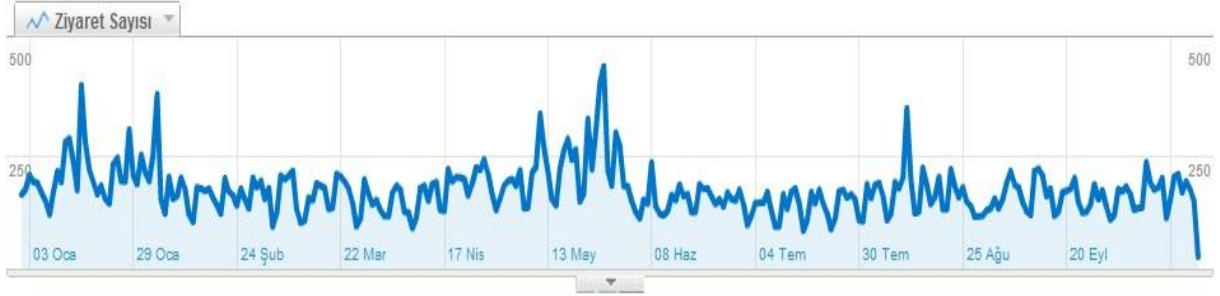
- ✓ **“STRATEJİK YÖNETİM İLE İŞLEYEN KURUM”UN SÜRDÜRÜLEBİLİRLİĞİNİ SAĞLAMAK**
- Altyapının planlı gelişiminin sağlanması
 - Planlı kentsel gelişimin sağlanması
- ✓ **DOĞAL, TARİHSEL, FİZİKSEL, ÇEVRESEL, EKONOMİK, SOSYAL VE KÜLTÜREL DEĞERLERİN; EVRENSSEL HUKUK NORMLARINA UYGUN, BİLİMSEL VE DOĞRU KULLANILMASINI SAĞLAYARAK, KENTSEL YAŞAM STANDARDINI VE KALİTESİNİ YÜKSELTECEK SİSTEMİ KURMAK**



- Altyapının planlı gelişiminin sağlanması
 - Ulaşım ve lojistik altyapının güçlendirilmesi
 - Planlı kentsel gelişimin sağlanması
 - Çevresel sürdürülebilirliğin sağlanması
- ✓ **DÜNYANIN “AKILLI ŞEHİRLERİ” ARASINDA YER ALMAK**
- Markalaşmanın yaygınlaştırılması
 - Planlı kentsel gelişimin sağlanması
 - Çevresel sürdürülebilirliğin sağlanması
 - Altyapının planlı gelişiminin sağlanması
- ✓ **GÜÇLÜ SOSYAL YAPI VE ORTA SINIF HÂKİMİYETİNİN SÜRDÜRÜLEBİLMESİNİ SAĞLAYACAK TEDBİRLER ALMAK**
- Dezavantajlı grupların yaşam kalitesinin artırılması, sosyal ve ekonomik hayata katılımlarının sağlanması
- ✓ **GELECEĞİN YARATILMASINDA ÖNEMLİ YERİ OLAN HİZMETLER SEKTÖRÜNDE ÖNCÜ VE MERKEZ OLMAK**
- Girişimciliğin desteklenmesi
 - Ulaşım ve lojistik altyapının güçlendirilmesi
 - İnsan kaynaklarının bölgenin ihtiyaç ve potansiyeline göre geliştirilmesi
 - Hizmet merkezi olma
- ✓ **LÜLEBURGAZ’IN MARKA HALİNE GELMESİNE LİDERLİK ETMEK**
- Markalaşmanın yaygınlaştırılması
- ✓ **TRAKYA’NIN KÜLTÜR KENTİ OLMAK**
- Markalaşmanın yaygınlaştırılması
 - Ulaşım ve lojistik altyapının güçlendirilmesi
 - Planlı kentsel gelişimin sağlanması



İNTERNET SİTESİ 01.01.2011-23.10.2011 TARİHLERİ ARASI ZİYARETÇİ İSTATİSTİKLERİ GRAFİĞİ



Site Kullanımı



51.727 Ziyaret Sayısı



% 43,74 Hemen Çıkma Oranı



112.418 Sayfa Gösterimleri



00:01:27 Sitede Geçirilen Ortalama Süre



2,17 Sayfa/Ziyaret



% 70,40 % Yeni Ziyaretler



