



PERFORMANS PROGRAMI





**LÜLEBURGAZ BELEDİYESİ
2020 PERFORMANS PROGRAMI**



“Küçük hanımlar, küçük beyler! Sizler hepiniz geleceğin bir gülü, yıldızı ve ikbal ışığısınız. Memleketi asıl ışığa boğacak olan sizsiniz. Kendinizin Ne Kadar Önemli, Değerli Olduğunuzu Düşünerek Ona Göre Çalışınız. Sizlerden Çok Şey Bekliyoruz.”

K. Atatürk

Sevgili Lüleburgazlılar,

“Stratejik Yönetim” yerel yönetimlerin etkin, hızlı, akılcı, öngörülü, bilimsel ve stratejik düşünce temelli bir yönetim mekanizması oluşturmasını amaçlamaktadır. Kamu hizmeti ve kamu yönetimi anlayışında küreselleşme, hızlanan teknolojik gelişme, toplumların ihtiyaç ve beklentilerinin çeşitlenmesi, demokratikleşme akımları, karar alma süreçlerinde katılımçılık ve sivil toplum bilincinin gelişmesi gibi etmenler önemli rol oynamaktadır. Kamu idareleri, kamu hizmetlerinin istenilen düzeyde ve kalitede sunulabilmesi için bütçeleri ile program ve proje bazında kaynak tahsislerini stratejik planlarına, yıllık amaç ve hedefleri ile performans göstergelerine dayandırmak zorundadırlar. Kanunda öngörülen “Stratejik Planlama Modeli” planlama, uygulama ve izleme-değerlendirme süreçlerini oluşturan *stratejik plan*, *performans programı* ve *faaliyet raporu* bileşenlerinden meydana gelmektedir. Stratejik yönetimin önemli bir bileşeni olan *Performans Programı*’nı çıktı ve sonuç odaklı bir anlayışla, doğru ve güvenilir bilgiye dayalı, mali saydamlığı ve hesap verebilirliği sağlayacak şekilde her yıl hazırlamaktayız.

“Performans Programı” harcama birimlerinin performans hedef ve göstergelerini, performans hedeflerine ulaşmak için yürütülecek faaliyet ve projeler ile bunların kaynak ihtiyacını, harcama birimine ilişkin bilgileri içerir. Performans programı hazırlıklarında 2020-2024 Stratejik Planı esas alınmıştır. 2020 Mali Yılı Performans Programımız da amaç ve hedeflerimize ilişkin program dönemine ait performans hedef ve göstergeleri, yürütülecek faaliyet ve projeler, kaynak ihtiyacı ve idareye ilişkin bilgiler yer almaktadır.

Lüleburgaz Belediyesi olarak tüm canlılara sürdürülebilir bir çevre bırakmak, özgür ve bağımsız bireyler yetiştirmek, çağdaş ve uygar bir toplum olarak hayallerin hayata geçirilebilmesi ve fırsat eşitliğinin sağlandığı bir Lüleburgaz için çalışmalarımızı sürdürmekteyiz.

Stratejik yönetim ve kurumsal sosyal sorumluluk anlayışımızla 4 yıldan beri her yılı temalı yıl olarak belirleyerek faaliyetler gerçekleştiriyoruz. Bu kapsamda 2019 yılını, eşsiz lider Mustafa Kemal Atatürk’ün Samsun’a ayak bastığı ve kurtuluş meşalesinin yakıldığı gün olan 19 Mayıs 1919’un 100. yılını, ulus olarak temel güç kaynağımız olan, birlik ve beraberlik içerisinde bütünlüğümüzü ileriye taşıyacak *gençliğin* “Gençler! Cesaretimizi takviye ve devam ettiren sizsiniz.” diye seslenen Ata’sını anlama, anlatma, kendini gerçekleştirme ve geliştirme fırsatı bulduğu “**Atatürk’ü Anlama, Anlatma ve Gençlik Yılı**” olarak kutluyoruz.

Dünya lideri Büyük Önder Atatürk’ün düşüncesinde çocuklar bir milletin geleceğidir. Onlara duyduğu sarsılmaz güvenin ve büyük sevginin ifadesi olarak milli bayramımız olan 23 Nisan’ı çocuklara armağan etmiştir. Yetişen kuşaklara milli hafıza ve ulusal bağımsızlık bilincini kazandırmak için Ulusal Egemenliğin ilanının 100. yılı olan 2020 yılını “**Ulusal Egemenlik ve Çocuk Yılı**” olarak ilan ettik. Türk Milletinin iradesini temsil eden Birinci Büyük Millet Meclisi’nin açıldığı ve Türk Milletinin egemenliğinin ilanının 100. yılı olan 2020 yılının *ulusal egemenliğimiz* için bir dönüm noktası olduğunu anlatacağız.

Çocuklar için yaşanabilir ve güvenilir çevreleri belediyeler oluşturmaktadır. Belediyeler sınırları içerisinde yaşayan vatandaşların ve çevrenin ihtiyaçlarını en iyi bilen kurumlardır; kente dair, kentin ve vatandaşların problemlerinin tartışıldığı ve vatandaşın katılımı ile bunların çözümlerinin hayata geçirildiği en iyi platformları bünyesinde barındırır. Bu anlamda, çözümlerimizin bir paydaşı olan çocuklar, kentsel dönüşümün ana öncüleridir. Yapacağımız en büyük yatırım geleceğimiz olan çocuklarımıza olacaktır. Lüleburgaz Belediyesi olarak bütçemizi bundan sonra izlenecek süreçte “*Çocuk Dostu Bütçe*” temelinde planladık. Yapacağımız faaliyetlerle çocuklar için kentte farkındalık yaratarak görünürlük ve bilinirliği arttıracacağız. Çağdaş Cumhuriyet Kenti Lüleburgaz için işbirlikleri geliştirdiğimiz tüm paydaşlarımıza, değerli meclis üyelerime, çalışma arkadaşlarıma teşekkür ediyor, *performans programının* 2020 yılı için başarıyla uygulanmasını diliyorum.



Dr. Murat GERENLİ
Lüleburgaz Belediye Başkanı

İÇİNDEKİLER

1-GENEL BİLGİLER

A- Yetki, Görev ve Sorumluluklar	6
B- Teşkilat Yapısı	10
C-Fiziksel Kaynaklar	11
D-İnsan Kaynakları	21

2-PERFORMANS BİLGİLERİ

A-Temel Politika ve Öncelikler	24
B-Amaç ve Hedefler	30
C-Performans Hedef ve Göstergeleri ile Faaliyetler	33
D-İdarenin Toplam Kaynak	50

3-EKLER

Faaliyetlerden Sorumlu Harcama Birimleri	61
Harcama Birimleri Faaliyet Maliyet Tablosu	67

1 Genel Bilgiler



1- GENEL BİLGİLER

A- YETKİ, GÖREV ve SORUMLULUKLAR

Belediye; belde sakinlerinin mahalli müşterek nitelikteki ihtiyaçlarını karşılamak üzere kurulan ve karar organı seçmenler tarafından seçilerek oluşturulan, idari ve mali özerkliğe sahip kamu tüzel kişisini ifade eder.

Belediyenin görev ve sorumlulukları; Belediyenin, mahallî müşterek nitelikte olmak şartıyla; görev ve sorumlulukları şunlardır:

a)İmar, su ve kanalizasyon, ulaşım gibi kentsel alt yapı; coğrafi ve kent bilgi sistemleri; çevre ve çevre sağlığı, temizlik ve katı atık; zabıta, itfaiye, acil yardım, kurtarma ve ambulans; şehir içi trafik; defin ve mezarlıklar; ağaçlandırma, park ve yeşil alanlar; konut; kültür ve sanat, turizm ve tanıtım, gençlik ve spor orta ve yüksek öğrenim öğrenci yurtları; sosyal hizmet ve yardım, nikâh, meslek ve beceri kazandırma; ekonomi ve ticaretin geliştirilmesi hizmetlerini yapar veya yaptırır. Büyükşehir belediyeleri ile nüfusu 100.000'in üzerindeki belediyeler, kadınlar ve çocuklar için konukevleri açmak zorundadır. Diğer belediyeler de mali durumları ve hizmet önceliklerini değerlendirerek kadınlar ve çocuklar için konukevleri açabilirler.

b)Devlete ait her derecedeki okul binalarının inşaatı ile bakım ve onarımını yapabilir veya yaptırabilir, her türlü araç, gereç ve malzeme ihtiyaçlarını karşılayabilir; sağlıkla ilgili her türlü tesisi açabilir ve işletebilir; mabetlerin yapımı, bakımı, onarımını yapabilir; kültür ve tabiat varlıkları ile tarihî dokunun ve kent tarihi bakımından önem taşıyan mekânların ve işlevlerinin korunmasını sağlayabilir; bu amaçla bakım ve onarımını yapabilir,

korunması mümkün olmayanları aslına uygun olarak yeniden inşa edebilir. Gerekliğinde, sporu teşvik etmek amacıyla gençlere spor malzemesi verir, amatör spor kulüplerine aynı ve nakdî yardım yapar ve gerekli desteği sağlar, her türlü amatör spor karşılaşmaları düzenler, yurt içi ve yurt dışı müsabakalarda üstün başarı gösteren veya derece alan öğrencilere, sporculara, teknik yöneticilere ve antrenörlere belediye meclisi kararıyla ödül verebilir. Gıda bankacılığı yapabilir.

Belediyelerin birinci fıkranın (b) bendi uyarınca, sporu teşvik amacıyla yapacakları nakdî yardım bir önceki yıl genel bütçe vergi gelirlerinden belediyeleri için tahakkuk eden miktarın; büyükşehir belediyeleri için binde yedisini, diğer belediyeler için binde on ikisini geçemez.

Hizmetlerin yerine getirilmesinde öncelik sırası, belediyenin malî durumu ve hizmetin ivediliği dikkate alınarak belirlenir.

Belediye hizmetleri, vatandaşlara en yakın yerlerde ve en uygun yöntemlerle sunulur. Hizmet sunumunda engelli, yaşlı, düşkün ve dar gelirlilerin durumuna uygun yöntemler uygulanır.

Belediyenin görev, sorumluluk ve yetki alanı belediye sınırlarını kapsar.

Belediye meclisinin kararı ile mücavir alanlara da belediye hizmetleri götürülebilir.

4562 sayılı Organize Sanayi Bölgeleri Kanunu hükümleri saklıdır.

Belediyenin yetkileri ve imtiyazları; 5393 sayılı Belediye Kanununda yer alan yetki ve imtiyazlar şunlardır:

a) Belde sakinlerinin mahallî müşterek nitelikteki ihtiyaçlarını karşılamak amacıyla her türlü faaliyet ve girişimde bulunmak.

b) Kanunların belediyeye verdiği yetki çerçevesinde yönetmelik çıkarmak, belediye yasakları koymak ve uygulamak, kanunlarda belirtilen cezaları vermek.

c) Gerçek ve tüzel kişilerin faaliyetleri ile ilgili olarak kanunlarda belirtilen izin veya ruhsatı vermek.

d) Özel kanunları gereğince belediyeye ait vergi, resim, harç, katkı ve katılma paylarının tarh, tahakkuk ve tahsilini yapmak; vergi, resim ve harç dışındaki özel hukuk hükümlerine göre tahsili gereken doğal gaz, su, atık su ve hizmet karşılığı alacakların tahsilini yapmak veya yaptırmak.

e) Müktesep haklar saklı kalmak üzere; içme, kullanma ve endüstri suyu sağlamak; atık su ve yağmur suyunun uzaklaştırılmasını sağlamak; bunlar için gerekli tesisleri kurmak, kurdurmak, işletmek ve işlettirmek; kaynak sularını işletmek veya işlettirmek.

f) Toplu taşıma yapmak; bu amaçla otobüs, deniz ve su ulaşım araçları, tünel, raylı sistem dâhil her türlü toplu taşıma sistemlerini kurmak, kurdurmak, işletmek ve işlettirmek.

g) Katı atıkların toplanması, taşınması, ayrıştırılması, geri kazanımı, ortadan kaldırılması ve depolanması ile ilgili bütün hizmetleri yapmak ve yaptırmak.

h) Mahallî müşterek nitelikteki hizmetlerin yerine getirilmesi amacıyla, belediye ve mücavir alan sınırları içerisinde taşınmaz almak, kamulaştırmak, satmak, kiralamak veya kiraya vermek, trampa etmek, tahsis etmek, bunlar üzerinde sınırlı aynî hak tesis etmek.

i) Borç almak, bağış kabul etmek.

j) Toptancı ve perakendeci hâlleri, otobüs terminali, fuar alanı, mezbaha, ilgili mevzuata göre yat limanı ve iskele kurmak, kurdurmak, işletmek, işlettirmek veya bu yerlerin gerçek ve tüzel kişilerce açılmasına izin vermek.

k) Vergi, resim ve harçlar dışında kalan dava konusu uyuşmazlıkların anlaşmayla tasfiyesine karar vermek.

l) Gayrisihhî müesseseler ile umuma açık istirahat ve eğlence yerlerini ruhsatlandırmak ve denetlemek.

m) Beldede ekonomi ve ticaretin geliştirilmesi ve kayıt altına alınması amacıyla izinsiz satış yapan seyyar satıcıları faaliyetten men etmek, izinsiz satış yapan seyyar satıcıların faaliyetten men edilmesi sonucu, cezası ödenmeyerek iki gün içinde geri alınmayan gıda maddelerini gıda bankalarına, cezası ödenmeyerek otuz gün içinde geri alınmayan gıda dışı malları yoksullara vermek.

n) Reklam panoları ve tanıtıcı tabelalar konusunda standartlar getirmek.

o) Gayrisihhî işyerlerini, eğlence yerlerini, halk sağlığına ve çevreye etkisi olan diğer işyerlerini kentin belirli yerlerinde toplamak; hafriyat toprağı ve moloz döküm alanlarını; sıvılaştırılmış petrol gazı (LPG) depolama sahalarını; inşaat malzemeleri, odun, kömür ve hurda depolama alanları ve satış yerlerini belirlemek; bu alan ve yerler ile taşımalarda çevre kirliliğı oluşmaması için gereken tedbirleri almak.

p)Kara, deniz, su ve demiryolu üzerinde işletilen her türlü servis ve toplu taşıma araçları ile taksi sayılarını, bilet ücret ve tarifelerini, zaman ve güzergâhlarını belirlemek; durak yerleri ile karayolu, yol, cadde, sokak, meydan ve benzeri yerler üzerinde araç park yerlerini tespit etmek ve işletmek, işlettirmek veya kiraya vermek; kanunların belediyelere verdiği trafik düzenlemesinin gerektirdiği bütün işleri yürütmek.

r)Belediye mücavir alan sınırları içerisinde 5/11/2008 tarihli ve 5809 sayılı Elektronik Haberleşme Kanunu, 26/9/2011 tarihli ve 655 sayılı Ulaştırma, Denizcilik ve Haberleşme Bakanlığının Teşkilat ve Görevleri Hakkında Kanun Hükmünde Kararname ve ilgili diğer mevzuata göre kuruluş izni verilen alanda tesis edilecek elektronik haberleşme istasyonlarına kent ve yapı estetiği ile elektronik haberleşme hizmetinin gerekleri dikkate alınarak ücret karşılığında yer seçim belgesi vermek,

s)Belediye sınırları içerisinde, yapı ruhsatı veya yapı kullanma izni hangi idare tarafından verilmiş olursa olsun, hizmete sunulacak olan asansörlerin tescilini yapmak, ilgili teknik mevzuat çerçevesinde yıllık periyodik kontrollerini yapmak ya da yetkilendirilmiş muayene kuruluşları aracılığıyla yaptırmak, gerekli hâllerde asansörleri hizmet dışı bırakmak.

(s)bendi uyarınca asansörlerin yıllık periyodik kontrolünü yapacak belediyeler ile yetkilendirilmiş muayene kuruluşlarının sahip olması gereken şartlar, yıllık periyodik kontrol esasları ile yıllık periyodik kontrol ücretleri Türkiye Belediyeler Birliği, Türk Mühendis ve Mimar Odaları Birliği ve Türk Standartları Enstitüsü temsilcilerinin de yer alacağı bir komisyon tarafından belirlenir. Konuya ilişkin düzenlemeler, komisyon kararları doğrultusunda Bilim,

Sanayi ve Teknoloji Bakanlığı tarafından yapılır.

(r)bendine göre verilecek yer seçim belgesi karşılığında alınacak ücret Ulaştırma, Denizcilik ve Haberleşme Bakanlığınca belirlenir. Ücreti yatırılmasına rağmen yirmi gün içerisinde verilmeyen yer seçim belgesi verilmiş sayılır. Büyükşehir sınırları içerisinde yer seçim belgesi vermeye ve ücretini almaya büyükşehir belediyeleri yetkilidir.

(l) bendinde belirtilen gayrisihhî müesseselerden birinci sınıf olanların ruhsatlandırılması ve denetlenmesi, büyükşehir ve il merkez belediyeleri dışındaki yerlerde il özel idaresi tarafından yapılır.

Belediye, (e), (f) ve (g) bentlerinde belirtilen hizmetleri Danıştayın görüşü ve İçişleri Bakanlığının kararıyla süresi kırkdokuz yılı geçmemek üzere imtiyaz yoluyla devredebilir; toplu taşıma hizmetlerini imtiyaz veya tekel oluşturmayacak şekilde ruhsat vermek suretiyle yerine getirebileceği gibi toplu taşıma hatlarını kiraya verme veya 67 nci maddedeki esaslara göre hizmet satın alma yoluyla yerine getirebilir.

İl sınırları içinde büyükşehir belediyeleri, belediye ve mücavir alan sınırları içinde il belediyeleri ile nüfusu 10.000'i geçen belediyeler, meclis kararıyla; turizm, sağlık, sanayi ve ticaret yatırımlarının ve eğitim kurumlarının su, termal su, kanalizasyon, doğal gaz, yol ve aydınlatma gibi alt yapı çalışmalarını faiz almaksızın on yıla kadar geri ödemeli veya ücretsiz olarak yapabilir veya yaptırabilir, bunun karşılığında yapılan tesislere ortak olabilir; sağlık, eğitim, sosyal hizmet ve turizmi geliştirecek projelere İçişleri Bakanlığının onayı ile ücretsiz veya

düşük bir bedelle amacı dışında kullanılmamak kaydıyla taşınmaz tahsis edebilir. Belediye ve bağlı idareler, meclis kararıyla mabetlere indirimli bedelle ya da ücretsiz olarak içme ve kullanma suyu verebilirler.

Belediye, belde sakinlerinin belediye hizmetleriyle ilgili görüş ve düşüncelerini tespit etmek amacıyla kamuoyu yoklaması ve araştırması yapabilir.

Belediye mallarına karşı suç işleyenler Devlet malına karşı suç işlemiş sayılır. 2886 sayılı Devlet İhale Kanununun 75 inci maddesi hükümleri belediye taşınmazları hakkında da uygulanır.

Belediyenin proje karşılığı borçlanma yoluyla elde ettiği gelirleri, şartlı bağışlar ve kamu hizmetlerinde fiilen kullanılan malları ile belediye tarafından tahsil edilen vergi, resim ve harç gelirleri haczedilemez.

İcra dairesince haciz kararı alınmadan önce belediyeden borca yeter miktarda haczedilebilecek mal gösterilmesi istenir. On gün içinde yeterli mal beyan edilmemesi durumunda yapılacak haciz işlemi, alacak miktarını aşacak şekilde yapılamaz.

Performans Programının Yasal Dayanağı

Performans programı, stratejik planda öngörülmüş amaç ve hedeflerin bir yıllık dilimini kapsamaktadır. Bütçe ile plan arasında bağlantı kurulmuştur. Stratejik Plan ve Performans Programının yasal dayanakları 5018 Sayılı Kamu Mali Yönetimi ve Kontrol Kanunu ve 5393 Sayılı Belediye Kanunudur.

5018 Sayılı Kamu Mali Yönetimi ve Kontrol Kanunu'na göre;

Kamu idareleri; kalkınma planları, programlar, ilgili mevzuat ve benimsedikleri temel ilkeler çerçevesinde geleceğe ilişkin misyon ve vizyonları oluşturmak, stratejik amaçlar ve ölçülebilir hedefler saptamak, performanslarını önceden belirlenmiş olan göstergeler doğrultusunda ölçmek ve bu sürecin izleme ve değerlendirmesini yapmak amacıyla katılımcı yöntemlerle stratejik plan hazırlarlar.

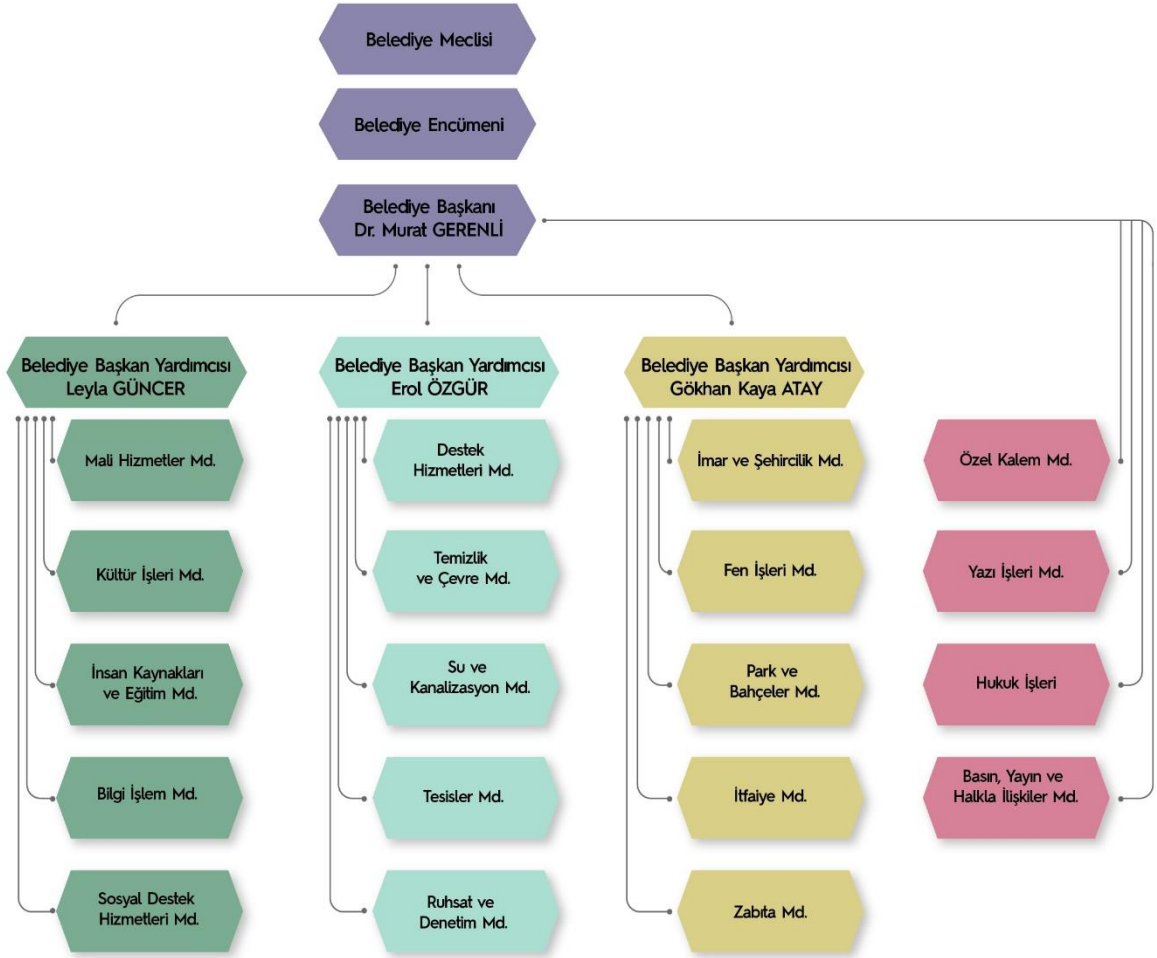
Kamu idareleri, kamu hizmetlerinin istenilen düzeyde ve kalitede sunulabilmesi için bütçeleri ile program ve proje bazında kaynak tahsislerini; stratejik planlarına, yıllık amaç ve hedefleri ile performans göstergelerine dayandırmak zorundadırlar.

5393 Sayılı Belediye Kanunu'na göre;

Stratejik Plan ve Performans Programı, bütçenin hazırlanmasına esas teşkil eder ve belediye meclisinde bütçeden önce görüşülerek kabul edilir. Performans Programı, Stratejik Planın yıllık uygulama dilimini oluşturur.

B- TEŞKİLAT YAPISI

Lüleburgaz Belediyesi; Belediye Meclisi, Belediye Encümeni, Belediye Başkanı, 3 Başkan Yardımcısı ve 19 müdürlüğüyle Lüleburgaz halkına hizmet vermektedir. Belediyemizin organizasyon şeması aşağıdaki gibidir;



C- FİZİKSEL KAYNAKLAR

Bu bölümde fiziksel kaynaklar;

1-Taşınmazlar,

2-Taşıtlar,

3-Makine ve cihazlar,

4-Bilgi ve teknolojik kaynaklar olarak dört ana başlıkta yer almaktadır.

1-TAŞINMAZLAR

Binalar

Lüleburgaz Belediyesinin binalarına ilişkin incelemede hizmet binası ve tesisler ayrı olarak değerlendirilmektedir. Kurum tarafından yürütülen hizmetlerin çeşitliliği ve hizmetlerin geniş bir alanda yaygın bir şekilde yürütülmesinin zorunluluğu, bina ihtiyacını belirleyen en önemli etken olarak nitelenebilir. İtfaiye, şantiye, park, bahçe, yeşil alan, sosyal destek hizmetleri, kültür hizmetleri vb. gibi hizmetlerin kendine has özellikleri dolayısıyla, bu tür hizmetlerin yürütüldüğü alanlar ana hizmet binasının dışında yer almaktadır.

İdari Binalar

GENEL YÖNETİM		
TÜR	ADET	AÇIKLAMA
Ana Hizmet Binası	1	Özerler Mahallesi Hal Sokak üzerinde bulunan 2 katlı ana hizmet binası, başkanlık makamı, birimler, iş yeri hekimliği, yemekhane, fuaye alanı, zemin katta kültürel ve eğitsel alanlar ile kafeteryadan oluşmaktadır.
İtfaiye Binası	1	4015 m2 İtfaiye Binasında 8 araç kapasiteli kapalı garaj, yemekhane, eğitim salonu, dinlenme odası, müdür odası mevcuttur.
Atölye ve Şantiye Binası	1	16.795 m2 yer alan Destek hizmetleri birimlerinde idari bölüm, yemekhane, kaynak atölyesi, araç parkı ve yollara kullanılan malzemelerin depolandığı şantiye alanı bulunmaktadır.

Kategorilerine Göre Tesisler

SOSYAL DESTEK		
TÜR	ADET	AÇIKLAMA
Pazaryeri ve Semt Merkezi	2	38.806m ² alan üzerinde yapılandırılmış olan, Yeni Pazar Yeri ve Semt Merkezin kullanım alanları Kapalı Alan (Dükkânlar) 2.480m ² , Örtülü Alan (Pazar Alanı) 14.466m ² , Gezi Yolu Alanı 7.418m ² , Yeşil Alan 3.183m ² , Otopark ve Araç Geçiş Alanı 10.759m ² olarak planlanmıştır.8 adet toptancı ve 33 adet sabit dükkân, 419 adet Pazar tezgahı yeri mevcuttur. Ayrıca 1 çocuk oyun evi, 1 adet Afet Koordinasyon Merkezi ve Engelsiz Yaşam Merkezi bulunmaktadır. 8 Kasım Mahallesi Eski Müsellim Caddesi'nde inşaatı tamamlanan ve kentimizin Eski Pazar Yeri'ne ek olarak hizmet verecek Yeni Pazar Yeri'nde, 35 m ² bay wc, engelli wc, 35 m ² bayan wc, çocuk bakım odası, depo, 10 m ² Zabıta Güvenlik Binası, 200 m ² yarı açık toplanma alanı, 4 bin m ² açık sergi alanı bulunmaktadır.

SOSYAL DESTEK		
TÜR	ADET	AÇIKLAMA
Lüleburgaz Yıldızları Futbol Akademisi(LYFA)	1	Sevgi Mahallesi İstasyon Caddesi üzerinde toplam 80.000 m ² alandır. Futbol Akademisi; 7 blok Akademi Binası, enerji merkezi, kafeterya, park danışma ofisi, akademi danışma ofisi ve 3 adet futbol sahasından oluşmaktadır. Kapalı alan 5.386 m ² , futbol sahaları 16.298 m ² ve yeşil alan toplamı 58.316 m ² 'dir.
Lüleburgaz Yıldızları Kadın Akademisi(LYKA)	1	Sevgi Mahallesi İstasyon Yolu üzerinde 1277 ada 1 parselde yer alan tesis 6250 m ² olarak planlanmıştır. Akademinin ana birimleri; kreş ve gündüz bakım evi ile çocuk kulübü, ortak sosyal mekanlar (sergi salonu, konferans salonu, kütüphane ve okuma salonu, hukuk birimi, spor alanları, kadın sivil toplum örgütleri ile için klüp odaları, el emeği mutfağı, el ürünleri marketi, ikinci el eşya işleme, satış ve dağıtım alanı) açık ve kapalı oturma alanı, mutfak, depo, wc, engelli wc mekanlarını içeren park alanına da hizmet verebilecek kafeterya ve dinlenme alanı, park alanı ve açık otoparktan oluşmaktadır.
Lüleburgaz Yıldızları Motosiklet Bisiklet Akademisi (LYMBA)	1	Sevgi Mahallesi Selami Şaşmaz Caddesi Coşkun Sokak üzerinde 1247 ada 1 parselde yer alan tesis yaklaşık 10.000m ² alana sahiptir. Akademi içerisinde eğitim alanları, motor ve bisiklet yolları, kafeterya, soyunma, duş, tuvalet, ulusal ve uluslararası bisiklet ve motosikletçilerin konaklayacağı 16 kişilik konukevi, motor ve bisiklet yolları, gözetleme kulesi, bisiklet ve motosiklet tamir ve satış birimi, eğitim binasından oluşmaktadır.
Lüleburgaz Yıldızları Lezzet Akademisi (LYLA)	1	İlçemiz Hürriyet Mahallesinde Yeni Pazar Alanının karşısında, 1 adet Sıcak Yemek Hazırlama Salonu,2 adet 8 er kişilik unlu mamulleri hazırlama mutfağı ve hazırlanan bu ürünlerin sunulacağı seminer ve yönetim alanlarından oluşan tesis
Lüleburgaz Yıldızları RC Pisti	1	İlçemiz Atatürk Mahallesi'nde, 4.000 m ² alanda 240 m uzunluğunda bir adet toprak pist,190 m uzunluğunda 1 adet asfalt pist, seyir alanları, gözlem ve kumanda kulesi, tamir bölümü, peyzaj alanları bulunmaktadır.
KÜLTÜR HİZMETLERİ		
TÜR	ADET	AÇIKLAMA
Sokullu Mehmet Paşa Külliyesi Çifte Hamamı	1	Sokullu Külliyesi, Mimar Sinan'ın Selimiye'den önce yaptığı eserlerden biridir. 1568'de yapımı gerçekleştirilen 3 bin metrekarelik alana sahip Külliye, Camii, Medrese, Arasta, Kervansaray, Hamam ve Sübyan Mektebi'nden oluşur. Bugün sadece cami, medrese, arasta, sübyan mektebi ve restorasyonu gerçekleştirilen çifte hamam ayakta kalmıştır. Restorasyon sonrası Belediye Meclis salonu olarak düzenlenen kadınlar hamamının kubbesinin bir kısmı, sergi salonu olarak düzenlenen erkekler hamamı kubbesinin yarısından fazlası ve 12 küçük kubbe yeniden aslına uygun inşa edilmiştir.
Tören Alanı	1	Resmi Tören kutlamalarının ve çelenk sunma programlarının yapıldığı Yeni Tören Alanı'nda Atatürk Büstü, Tören Bölümü, araç sınırlı sirkülasyon alanları, peyzaj bölümleri, açık oturma alanları, yürüyüş akları ve alanın arkasında otopark bulunmaktadır. Resmi Tören programı zamanında törenin yapılacağı, törenin olmadığı zamanlarda da yeşilin ve doğanın ortasında gece gündüz park alanı olarak da kullanılabilecek bir alan oluşturulmuştur.
Aşkiye Neşet Çal Sahnesi	1	Türk Sanat Müziği'ne 60 yıldan fazla hizmet eden, bugüne kadar onlarca koro da yüzlerce müzisyeni yetiştiren Türk Sanat Müziği sanatçısı Aşkiye Çal ve eşi Neşet Çal'ın isminin verildiği sahne Ata İş Merkezi'nin -1 katında yer almaktadır.

KÜLTÜR HİZMETLERİ		
TÜR	ADET	AÇIKLAMA
Prof.Dr.Necdet Tekin Gençlik Merkezi	1	2002 yılında dönemin Milli Eğitim Bakanı Prof. Dr. Necdet Tekin ile Lüleburgaz Belediyesi arasında yapılan protokol kapsamında 10 yıllık süreyle belediye tahsis edilen Gençlik Merkezi, 2016 yılı itibari ile tekrar 4 yıl süreyle Lüleburgaz Belediyesi tarafından işletilmeye başlanmıştır.
Ekin Atölyesi	1	Eskiden elektrik santrali olan ve daha sonra İtfaiye binası olarak kullanılmaya başlayan binanın, zaman içerisinde kentin büyümesi ve gelişmesi ile birlikte ihtiyaca cevap veremediği için Ekin Atölyesi adı altında sanat ve kültür faaliyetlerine ev sahipliği yapan ve içerisinde Cam Atölyesi, Seramik Atölyesi, dans ve bale salonu, Fitness Merkezi ve soyunma odalarından oluşan 2009 yılında kullanıma açılan merkezdir.
ÇEVRE HİZMETLERİ		
TÜR	ADET	AÇIKLAMA
Atıksu Arıtma Tesisi	1	Durak Mahallesi 108 ada 31 parsel üzerinde yer alan 74.485 m ² alandır. Atıksu Arıtma Tesisinde; 1 adet bekçi kulübesi, 1 adet idari bina, 1 adet araç bakım ve tamir binası bulunmaktadır. Su alma yapısı içinde sırasıyla; kaba ızgara, ince ızgara, pompa, kum ve yağ tutucu bulunmaktadır. 2 adet havalandırma ve 2 adet son çöktürme havuzu vardır. Çamur ünitesinde sırasıyla çamur depolama tankı ve çamur susuzlaştırma üniteleri mevcuttur. Ayrıca tesis ile kavak deresi arasında sanayiden ve devlet hastanesinden gelen atık suyun tesise ulaşmasını sağlayan bir adet terfi (pompa) istasyonu bulunmaktadır.
Park	23	Atatürk, Küçük, Eczacıbaşı, Şehit Aydın Mutlu, Aylin, Cumhuriyet, Şeker Çocuk, Güneş, İnönü, Aynur Özbilen, Milli Güvenlik, 8 Kasım, Fezullah Çarıkçı, Gençlik, Zeliha Özbek, Yıldırım, Zübeyde Hanım, Edirne Bayırı, Zafer Parkı, Aydınevler, Siteler, Yıldız ve Sinan Atakan Yavuz Parkı'dır.
Geçici Hayvan Bakım Evi	1	1 muayene ve operasyon odası, 1 veteriner hekim ve idare odası, 300 m ² alanda 10 bölmeli Müşahade ve Karantina bölümleri, 900m ² alanda yavrulu anne bölümleri, hasta bakım bölümü, sakat ve güçten düşmüş hayvanlar için bölüm, hayvan yiyeceklerinin hazırlandığı mutfak bölümü bulunmaktadır.
Su Deposu	5	2 adet 3000 tonluk, 1 adet 1000 tonluk, 1 adet 800 tonluk ve 1 adet 500 tonluk su deposu
Su Kuyusu	23	Yeraltı su kuyusu
Fidanlık	1	Turgutbey yolu üzerinde 19.000 m ² alan
Sera	1	Kapalı alan 1900 m ² ve açık alan 3000 m ²
Mesire Alanı	1	Sakızköy Korusu, Kırklareli Orman İşletme Müdürlüğü tarafından 05.01.2012-05.01.2022 tarihleri arasında Lüleburgaz Belediyesine kiralanmıştır.
Mezarlık	4	Edirne Bayırı mevkii, terminal arkası, Eski Evrensekiz Yolu ve Durak Mahallesi Mezarlık alanı olmak üzere toplam 492.000 m ²
PLANLI KENTLEŞME		
TÜR	ADET	AÇIKLAMA
Katlı Otopark	1	8323 m ² alana ve 220 araç kapasiteye sahiptir.
Lüleburgaz Şehirlerarası Otobüs Terminali	1	5631 m ² asfalt zemin,3848 m ² sert zemin, 1077 m ² yeşil alan olmak üzere toplam 10.556 m ² 'lik bir alandır. İçerisinde 7 adet çeşitli amaçlarla kullanılmak üzere işyeri, 2 adet tuvalet, 16 adet gişe mevcuttur.
Meydan	4	Kongre Meydanı, Mehmet Başaran Meydanı, Belediye Meydanı ve Zübeyde Ana Meydanı
Kamyon ve Otobüs Garajı	1	Sevgi Mahallesi Eski İstasyon Caddesi Selami Şaşmaz Caddesi Kesişiminde 700 m ² alan

PLANLI KENTLEŞME		
TÜR	ADET	AÇIKLAMA
İşyeri	124	Nalbant Arif Pasajında 4 adet, Pazaryeri ve Semt Merkezinde 33 adet dükkan ve 8 adet toptancı dükkanı, tuğla ocakları mevkiinde 10 adet tüp deposu, Oto Galeri Sitesinde 39 adet, Kapalı Otopark WC 1 adet, Terminal içerisinde çeşitli amaçlarla kullanılmak üzere 7 adet işyeri, 2 adet tuvalet, 16 adet gişe ve Belediye Binası çay ocağı olmak üzere toplam 124 adettir.
Diğer Alanlar	3	"Edirne Bayırı Mevkiinde bulunan Dere Mahallesi Şaraphane Yolu 279 ada 1 parsel 2720 m2 alan ve 283 ada 28 parsel 8594 m2 alan
Oto Galeri Sitesi	1	Lüleburgaz şehir merkezinin doğusunda sanayi sitesinin yanında yer alan 16.500 m ² alan üzerinde yer alan sitede; 34 adet satış galerisi, 1 adet lokanta, 3 adet ofis, 1 adet dükkan, 1 adet güvenlik ve yönetim alanı olarak 6.000 m ² kapalı alan ve her galerinin önünde kendisine ait açık sergileme alanları ve yaya yolundan oluşan toplam 6.500 m ² üzeri örtülü açık alana mevcuttur.

Altyapı ve Yeşil Alan

TÜR	ALAN
Yeşil Alan	388.704 m ²
Kanalizasyon Hattı	289,07 km
İçme Suyu Hattı	281,66 km
Yağmur Suyu Hattı	75 km

2-TAŞITLAR

Lüleburgaz Belediyesi'nin kullanımındaki araçlardan 51 tanesi resmi araç statüsünde ve 6 tanesi de hizmet alımı yoluyla edinilmiş kiralık araçtır. Ayrıca Motorsuz Kara Aracı olarak 229 adet bisiklet ve 5 adet bisiklet taksi mevcuttur. Taşıtlar grubuna ait tablo aşağıdaki gibidir.



Taşıtlar Grubu	Adet
Karayolu Taşıtları	3
Yolcu Taşıma Araçları	7
Yük Taşıma Araçları	18
Arazi Taşıtları	2
Özel Amaçlı Taşıtlar	13
Mopet ve Motosikletler	8
Motorsuz Kara Araçları	229
TOPLAM	280

3- MAKİNE ve CİHAZLAR

Makineler ve Aletler Grubu

Taşınırın detay adı	Adet
Görüntüleme, Bilgi Toplama ve Takip Sistemleri	9
Tarım ve Ormanlık Makineleri ve Aletleri	37
İnşaat Makineleri ve Aletleri	23
Atölye Makineleri ve Aletleri	47
İş Makineleri ve Aletleri	23
Güç Elektroniği ve Basıncılı Makineler ile Aletleri	105
Posta Makineleri	1
Ayırma, Sınıflandırma Makineleri	14
Matbaacılıkta Kullanılan Makine ve Aletler	9

Cihazlar ve Aletler Grubu

Taşınırın detay adı	Adet
Yıkama, Temizleme ve Ütüleme Cihaz ve Araçları	44
Beslenme/Gıda ve Mutfak Cihazları ve Aletleri	216
Kurtarma Amaçlı Cihaz ve Aletler	2
Ölçüm, Tartı, Çizim Cihazları ve Aletleri	54
Tıbbi ve Biyolojik Amaçlı Kullanılan Cihazlar ve Aletler	30
Araştırma ve Üretim Amaçlı Cihazları ve Aletleri	48
Müzik Aletleri ve Aksesuarları	53

4- BİLGİ ve TEKNOLOJİK KAYNAKLAR

Kurumun kullandığı bilişim altyapısı (fiber optik hat altyapısı dâhil), yazılımlar, donanımlar ve akıllı kent teknolojileri ortaya konarak sahip olunan bilişim altyapısının, yazılımların ve donanımların yeterliliği sorgulanmıştır.

Kent içerisinde 11 km fiberoptik ağ mevcuttur. Belediye hizmet binası ile tesislerin ağ bağlantısı bu fiberoptik ağ ile sağlanmaktadır. Bu ağ üzerinden 49 adet mobese kamerası ile kent güvenliğini sağlamak adına kente giriş çıkış yapan araçlar plaka okuma sistemine kayıt yapılmaktadır. Aynı zamanda belediye hizmet binası 32 adet kamera ile kontrol

altında tutulmaktadır. Kurum içerisinde 50 mb metro internet kullanılmaktadır.

Belediyemizde kullanmakta olduğumuz ve gelecekte kullanacağımız sistemlerin ve bu sistemlerde bulunan vatandaş ile kente ait verilerin teknolojik ve dış risklere karşı güvenliğini sağlayıp, verilerin yedeklenmesi ve sistemi kullanılabilir halde hazır tutularak vatandaş ve kente sunulan hizmetin kesintisiz devam ettirilebilmesi amacıyla mevcut veri merkezimizin modernizasyonu yapılmıştır.

Belediye Binasında bulunan mevcut veri merkezi ile birlikte çalışabilecek yedek bir veri merkezi kurulmuştur. Gerçekleştirdiğimiz bu proje ile Akıllı Kentler için bilgi ve iletişim teknolojileri altyapısının modernizasyonunu yapılmış, mevcut veri merkezi bulut mimari ve sanallaştırma teknolojilerine uygun olarak modernize edilerek **“Dinamik Veri Merkezi”** kurulmuştur.

Sistem altyapısı ve hizmetler açısından bilişim sistemlerine ilişkin işlemler ve düzenlemeler, yasal düzenlemelere uygun olarak güncellenmektedir.

Kurumun kullandığı bilişim altyapısı (fiber optik hat altyapısı dâhil), yazılımlar, donanımlar ve akıllı kent teknolojileri ortaya konarak sahip olunan bilişim altyapısının, yazılımların ve donanımların yeterliliği sorgulanmıştır.

Kent içerisinde 11 km fiberoptik ağ mevcuttur. Belediye hizmet binası ile tesislerin ağ bağlantısı bu fiberoptik ağ ile sağlanmaktadır. Bu ağ üzerinden 49 adet mobese kamerası ile kent güvenliğini sağlamak adına kente giriş çıkış yapan araçlar plaka okuma sistemine kayıt yapılmaktadır. Aynı zamanda belediye hizmet binası 32 adet kamera ile kontrol altında tutulmaktadır. Kurum içerisinde 50 mb metro internet kullanılmaktadır.

Belediyemizde kullanmakta olduğumuz ve gelecekte kullanacağımız sistemlerin ve bu sistemlerde bulunan vatandaş ile kente ait verilerin teknolojik ve dış risklere karşı güvenliğini sağlayıp, verilerin yedeklenmesi ve sistemi kullanılabilir halde hazır tutularak vatandaşa ve kente sunulan hizmetin kesintisiz devam ettirilebilmesi amacıyla mevcut veri merkezimizin modernizasyonu yapılmıştır.

Belediye Binasında bulunan mevcut veri merkezi ile birlikte çalışabilecek yedek bir veri merkezi kurulmuştur. Gerçekleştirdiğimiz bu proje ile Akıllı Kentler için bilgi ve iletişim teknolojileri altyapısının modernizasyonunu yapılmış, mevcut veri merkezi bulut mimari ve sanallaştırma teknolojilerine uygun olarak modernize edilerek **“Dinamik Veri Merkezi”** kurulmuştur.

Sistem altyapısı ve hizmetler açısından bilişim sistemlerine ilişkin işlemler ve düzenlemeler, yasal düzenlemelere uygun olarak güncellenmektedir.

Bilişim Merkezleri ve Projeler

Lüleburgaz İnovasyon Merkezi (LİMER):

"LİMER; erken aşamadaki teknoloji ve sosyal girişimleri destekleyen bir inovasyon merkezidir. 2018 İnovasyon ve Tasarım Yılı çıktılarında birisi olarak 2018 yılında kurulmuştur.

LİMER'de Lüleburgaz'da yer alan lise öğrencileri, üniversite öğrencileri, kentte yaşayan ve kendi projelerini hayata geçirmek isteyen kişilere çeşitli destekler sağlanmaktadır. Bu destekler; paylaşımlı ofis, donanımsal destek, toplantı odası kullanımı, kapalı ofis, mentörlük, hızlandırma programlarıdır.

Lüleburgaz'daki liselerle birlikte gerçekleştirilen "Geleceğin Yıldız Girişimcileri" programıyla her sene 10 girişim LİMER desteklerinden faydalanma imkanı bulmaktadır.





Geleceğin Yıldız Girişimcileri programı dışında da başvurular sürekli açık olmakla beraber iş fikri olan, var olan projesini büyütmek isteyen veya girişimciliğe sıfırdan adım atmak isteyen kişilere işlerini geliştirmeleri ve büyütme noktalarında destekler sağlamaya devam etmektedir. Aynı zamanda kent yaşayanlarına yönelik birçok farklı alanda etkinlikler ve eğitimler düzenlenmektedir. Eğitim noktasında her dönem başvuruları açılan "Bilişim Garaj Akademisi" eğitimleri ile kent genelinde 11-17 yaş arasındaki çocuk ve gençlere yazılım alanında ücretsiz olarak eğitimler verilmektedir.

Varlık Yönetimi:

Varlık Yönetimi Projesi ile sahip olunan varlıkların yaşam döngüleri boyunca devreye alma, kullanma ve hurdaya ayrılması kararlarında servis seviyesini optimum düzeyde tutarken, maliyetleri minimize etmeyi hedeflenmiştir. Proje ilk olarak Su Kanalizasyon Müdürlüğü'nün sorumluluğunda olan Atıksu Arıtma Tesisi ve tüm kent altyapısını kapsayacak şekilde başlamıştır. Kuruma ve kente ait tüm demirbaşlar sisteme dahil edilmiş olup, yaşam süreleri boyunca arıza ve planlı bakımları sistem üzerinden takibi sağlanmaktadır.

Varlık Yönetimi Projesi sayesinde;

- Daha doğru operasyonel kararlar alınmaktadır.
- Tesislerin uzun dönem sürdürülebilirliği sağlanmaktadır.
- Varlıkların satın alınmasından başlanarak, işletme içindeki tüm yaşam döngüsü takip edilerek yönetilmesini sağlamak, kişi inisiyatifinden kurumsal hafızaya ilerleme imkanı sunulmaktadır.
- Bakım, onarım, malzeme takibi, satın alma, iş güvenliği yönetimi, planlama, eleman ve taşeron yönetimi gibi karmaşık süreçleri yönetilebilmektedir
- Geniş alana yayılmış ve dağınık bölgelerdeki varlık bilgilerinin, merkezi ortamda toplanabilmesi ile yeni yatırımlar aşamasına gelindiğinde hızlı karar alınabilmesi sağlanmaktadır.
- Uluslararası bir varlık sistemi kurarak yeni gelecek yasal mevzuatlara uyum sağlanmaktadır.
- Doğru sermaye/yatırım planlaması yapılabilmektedir.

Varlık Yönetim Sistemi; zaman, bütçe, insan kaynaklarının verimli, tasarruflu kullanılması ve risklerin önceden öngörülüp önlemler alınması açısından kuruma birçok fayda sağlamaktadır.

Bu özelliklerinden dolayı Varlık Yönetim Sistemi tüm Belediyelerin kullanması gereken belediyecilik alanında ilk örnek uygulamadır.

Bilişim Garaj Akademisi:

Dünyadaki teknolojik gelişmeler paralelinde kodlama öğrenmenin önemi gün geçtikçe artmaktadır. Gelişmiş ülkeler her bir evin fabrikaya dönüşmesi ve kod okuryazarlığının artırılması için çalışmalar yaparken, ülkemizde örnek olması, farkındalık yaratılması adına 2014 yılında Lüleburgaz Belediyesi Bilişim Garaj Akademisi projesi hayata geçirilmiştir.

2014 yılından bu yana devam eden Lüleburgaz Bilişim Garaj Akademisi Projesi ile çocuk ve gençlerimizi geleceğe hazırlamak adına, icat çıkarmaları, inovasyon üretmeleri, tasarımları adına 3d tasarım, web tasarımı, robot tasarım, elektronik tasarım, akıllı cihaz tasarımı ve bilişimle girişimcilik eğitimleri devam etmektedir.

Bilişim Akademisine kaydını yapan çocuklar, kendilerine ait kullanıcı adı ve şifre ile giriş yaptığı online eğitim platformunda istediği zaman 7X24 eğitimlerini alabilmekte, soru sorabilmektedir. Online eğitim ile almış olduğu teorik bilgiyi pratiğe çevirmek için ise bilişim uzmanı bir rehber öğretmen eşliğinde Belediyemizin Bilgisayar Sınıfında haftada bir gün eğitimlere katılırken, arkadaşları ile proje üretme, geliştirme becerisini geliştirmektedir.

Lüleburgaz Belediyesi Bilişim Akademisi Eğitiminin temel felsefesi "çocuklarımıza var olan bir teknolojiyi hızlı ve kolay bir şekilde kullanırmak değil, öğrendikleri teknolojinin alt yapısını, çalışma prensiplerini ve onu oluşturan bileşenleri de görmelerini ve öğrenmelerini sağlamaktır".

Bilişim garaj akademisi bu özellikleri ile Türkiye de diğer belediyeler tarafından örnek alınması ve yaygınlaştırılması gereken ilk örnek uygulamadır.

Bilişim Garaj Akademisi'nde programlama eğitimi alan çocuklar, yazılımcı olmak istemeseler bile eğitimlerde görecekları örnekler, bilişim sınıfında arkadaşları ile geliştirdikleri projeler ve kendi yapacağı etkinliklerle;

- * Problemlere bilimsel çözüm üretme bakış açısı,
- * Sistematik düşünme,
- * Olaylar arasındaki neden sonuç ilişkilerini görebilme,
- * Bilgisayarda kendi ürünlerini geliştirmenin verdiği özgüven,
- *Yaratıcı ve eleştirel düşünebilme gibi günümüz sosyal ve iş hayatının çok önem verdiği bilgi ve becerileri kazanma yolunda önemli bir adım atmış olacaktırlar.



Donanım ve Yazılım Sistemleri

Kurumun sahip olduğu bilişim sistemleri ile teknik donanım incelenmiştir. Aşağıdaki tabloda ayrıntılı bilgiler verilmiştir.

TEKNİK DONANIM	ADET	YER
Bilgisayar	220	İdari Binalar ve Tesisler
Laptop	19	
Yazıcı	70	
Tarayıcı	34	
Sunucu	12	
Baskı Makinesi	2	
Plotter	1	
3D Yazıcı	4	
Numaratör	2	
Bilgilendirme Ekranı	4	
El Terminali	9	
Kiosk	4	
IP Telefon	140	
Güvenlik Duvarı	1	
UPS	6	
San Fiber Switch	2	
Kamera	185	
Analog Kamera Sistemi	6	LYMBA,LYLA,Oto Galeri Sitesi,Aşkıye Neşet Çal Sahnesi, Katlı Otopark, Sokollu Külliyesi
IP Kamera Sistemi	3	LYKA,LYFA, Pazaryeri
Ses Sistemi	5	Belediye Binası, Aşkıye Neşet Çal Sahnesi,Prof.Dr. Necdet Tekin Gençlik Merkezi
Skor Board Sistemi	1	LYFA
Kapı ve Işık Otomasyon Sistemi	1	
Otopark Otomasyonu	1	Katlı Otopark
Plaka Okuma Sistemi	1	
Projeksiyon	14	Belediye Binası, Aşkıye Neşet Çal Sahnesi,Prof.Dr. Necdet Tekin Gençlik Merkezi,LYKA,LYFA
Ekran ve Mikrofon	25	Sokollu Külliyesi Meclis Salonu
Konferans Sistemi Ekranı	1	Belediye Binası
Numara Yönlendirme Ekranı	7	
Televizyon	11	Sokollu Külliyesi Meclis Salonu, Belediye Binası, LYFA
Mobese Kameraları	49	Lüleburgaz Şehir Merkezi
Prototip Laboratuvarı	1	LYKA-İnovasyon Merkezi

Veri Tabanları

VERİTABANLARI	ÇALIŞTIRDIĞI UYGULAMA
Ms Sql 2008 Standart Edition	Envision
Sql Server 2012	Teracity- Litera
Oracle 11g	Sampaş
Postgresql	Netcad
Ms Sql 2012 Standart Edition	Infor

Kullanılan Programlar

Lüleburgaz Belediyesi birimleri faaliyetlerini daha etkin, daha hızlı ve daha ekonomik bir şekilde gerçekleştirebilmek için ihtiyaç duydukları bilgisayar programlarını kullanmaktadırlar. Bu programların bir kısmı tüm Lüleburgaz Belediyesi birimleri tarafından kullanılan ve yönetim bilgi sistemini doğrudan destekleyen programlardır. Bir kısmı ise sadece ilgili birim/birimler tarafından kullanılan programlardan oluşmaktadır.

TÜM BİRİMLER;	BİREYSEL KULLANIM;
<ul style="list-style-type: none">✓ Teracity- Litera✓ Sampaş✓ Envision✓ Belnet✓ Amp✓ Scada- Su otomasyon sistemi✓ Personel takip sistemi✓ Kapalı otopark sistemi✓ Infor- Varlık yönetim sistemi✓ Çağrı Merkezi✓ E-belediye uygulamaları✓ IBM-Tivoli✓ IBM-Focal Point ve RTC✓ Webex-cisco (Konferans sistemi)✓ VMware Sanallaştırma Yazılımı✓ Windows Server Standart✓ Windows 7✓ Windows 10	<ul style="list-style-type: none">✓ Idecad✓ Autocad✓ Netcad✓ Photoshop✓ Adobe Reader✓ Arvento- Araç takip sistemi✓ İcra Pro- Hukuk Birimi✓ Sinerji Mevzuat✓ Keos Lüleburgaz- Kent Otomasyon Sistemi✓ Netcad Online -Mobil Uygulama✓ Envision- Mobil uygulama ile imza✓ Litera-Bilimp✓ Litera-Mobil Su Sayaç Uygulaması

4- İNSAN KAYNAKLARI

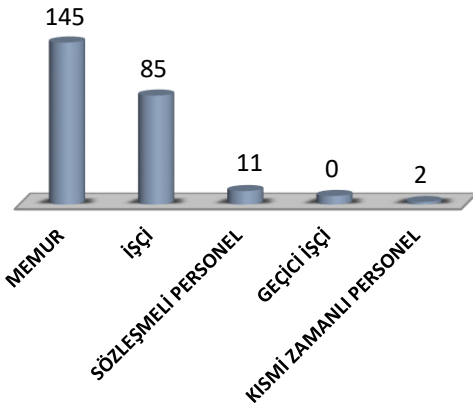
Lüleburgaz Belediyesinde memur, tam zamanlı sözleşmeli personel, kısmi zamanlı personel ve işçi olmak üzere 4 farklı istihdam türü söz konusudur.

24.12.2017 tarih ve 30280 sayılı Resmi Gazete’de yayımlanan 696 sayılı Kanun Hükmünde Kararnamenin ilgili hükümlerine göre personel çalıştırılmasına dayalı ihalelerde çalışan 354 personel, Kurumumuzca kurulan Lüleburgaz Belediyesi Personel Hizmetleri A.Ş. bünyesinde çalışmaktadır.

Kurum personelinin istihdam türlerine, eğitim, cinsiyet ve hizmet sınıflarına göre dağılımı aşağıdaki tablo ve grafiklerle analiz edilmiştir.

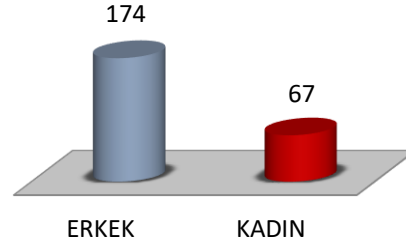
İstihdam Türlerine Göre Dağılım:

Kurumda 145 memur, 85 sürekli işçi, 11 tam zamanlı sözleşmeli personel ve 2 adet kısmi zamanlı personel statülerinde toplam 243 personel görev yapmaktadır.

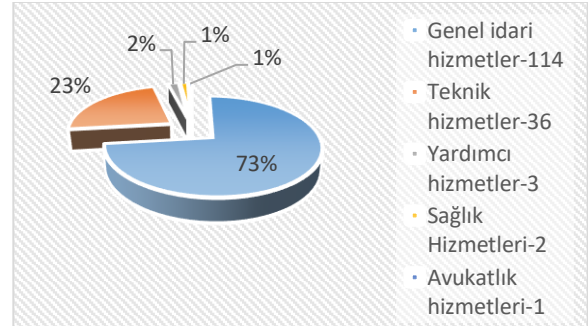


Cinsiyete Göre Dağılım:

Çalışanların cinsiyet durumlarına bakıldığında; 174’ü erkek ve 67’si kadın personeldir.



Memur Personel Hizmet Sınıflarına Göre Dağılım:

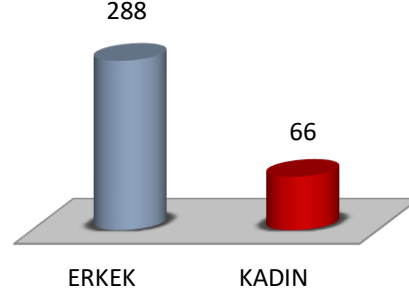


Eğitim Durumuna Göre Dağılım:

Eğitim Durumu	Personel sayısı
Okuryazar	1
İlkokul	52
Ortaokul	4
Lise	65
Ön Lisans	42
Lisans	63
Yüksek lisans	14
Toplam	241

Lüleburgaz Belediyesi Personel Hizmetleri A.Ş. bünyesinde çalışan 354 personelin eğitim ve cinsiyet dağılımını gösterir tablo ve grafik aşağıdaki gibidir.

Eğitim Durumu	Personel sayısı
Okuryazar değil	7
Okuryazar	24
İlkokul	117
Ortaokul	30
Lise	132
Ön Lisans	20
Lisans	23
Yüksek Lisans	1
TOPLAM	354



***D-14** Norm kadro grubunda yer alan 22/10/2019 tarihli belediyemize ait tablo aşağıdaki gibidir:

Kadro Durumu (D/14)	Norm adet	Dolu	Boş	Açıklama
Belediye Başkan Yardımcısı	3	1	2	
Yazı İşleri Müdürü	1		1	
Mali Hizmetler Müdürü	1	1		
Fen İşleri Müdürü	1		1	
İmar ve Şehircilik Müdürü	1	1		
Temizlik İşleri Müdürü	1		1	
İtfaiye Müdürü	1	1		
Zabita Müdürü	1	1		
Hukuk İşleri Müdürü	1		1	
Kültür Ve Sosyal İşler Müdürü	1	1		
Destek Hizmetleri Müdürü	1		1	
Bilgi İşlem Müdürü	1		1	
Park ve Bahçeler Müdürü	1		1	
İK ve Eğitim Müdürü	1	1		
Su ve Kanalizasyon Müdürü	1		1	
Basın, Yayın ve Halkla İlişkiler Müdürü	1		1	
Plan ve Proje Müdürü	1	1		
Tesisler Müdürlüğü	1		1	
Özel Kalem Müdürü	1	1		
Muhtarlık İşleri Müdürü	1	1		
Uzman	4		4	
Şef	17	13	4	
Avukat	2	1	1	(1 Adet boş T.Z.S.)
Mali Hizmetler Uzmanı	4		4	
Mali Hizmetler Uzman Yardımcısı	2		2	
İdari Personel	47	31	16	
Teknik Personel	36	26	10	(9 Adet boş T.Z.S.)
Sağlık Personeli	10	1	9	(1 Adet boş T.Z.S.)
Yardımcı Hizmet Personeli	12	4	8	
İtfaiye Amiri	2		2	
İtfaiye Çavuşu	6		6	
İtfaiye Eri	36	24	12	
Zabita Amiri	3		3	
Zabita Komiseri	9	6	3	
Zabita Memuru	54	30	24	
Toplam norm kadro sayısı	266	145	121	
İç Denetçi	3		3	
Sürekli İşçi Kadroları Toplamı	133	85	48	

2 Performans Bilgileri



2-PERFORMANS BİLGİLERİ

A-TEMEL POLİTİKA ve ÖNCELİKLER

Stratejik planların; ulusal düzeyde kalkınma planı, Cumhurbaşkanlığı programı, orta vadeli program, yıllık program; bölge düzeyinde bölge planı, çevre düzeni planı, şehir düzeyinde ise il gelişim planı ve nazım imar planına uyum gösterir nitelikte hazırlanması gerekmektedir.

Lüleburgaz Belediyesi 2020-2024 Stratejik Planı hazırlık süreci kapsamında On Birinci Kalkınma Planı, Trakya Kalkınma Ajansı TR21 Trakya Bölgesi 2014-2023 Bölge Planı, 1/25.000 ölçekli Kırklareli İl Çevre Düzeni Planı ve Trakya Alt Bölgesi Ergene Havzası 1/100.000 Ölçekli Revizyon Çevre Düzeni Planı incelenmiştir.

ON BİRİNCİ KALKINMA PLANI

On Birinci Kalkınma Planı “daha fazla değer üreten, daha adil paylaşan, daha güçlü ve müreffeh Türkiye” vizyonu ile uzun vadeli bir perspektif sunmaktadır. Ekonomik refahla birlikte, vatandaşların mutlu, sağlıklı, güvenli yaşam sürebilecekleri, temel hak ve özgürlüklerin adil ve hızlı çalışan bir hukuk sistemiyle korunmasının yanı sıra öngörülebilirliği yüksek kamu politikalarıyla, fırsat eşitliğine dayalı, kolay erişilebilir ve vatandaş odaklı kamu hizmetleri sunulması temel amaçları arasındadır.

Stratejik Plan çalışmalarında esas alınan Kalkınma Planı politika ve hedefleri;

- İstikrarlı ve Güçlü Ekonomi
- Rekabetçi Üretim ve Verimlilik

- Nitelikli İnsan, Güçlü Toplum
- Yaşanabilir Şehirler, Sürdürülebilir Çevre
- Hukuk Devleti, Demokratikleşme ve İyi Yönetişim

İSTİKRARLI VE GÜÇLÜ EKONOMİ

200. Tasarrufun yanı sıra kamu harcamalarında etkinlik esas alınacak, yatırım ve cari harcamaların rasyonelleştirilmesine odaklanılacak, sürdürülebilir ve sağlıklı gelirlerin artırılması için verginin tabana yayılması temel araçlardan biri olacaktır.

202. KİT’lerde ve mahalli idarelerde yönetim süreçleri geliştirilecek ve mali uygulamalar sürdürülebilirlik çerçevesinde kontrol altına alınacaktır.

259. Kaynak tahsisi ve kullanımının Plan politika ve hedefleri doğrultusunda önceliklendirilmesine ve bütçenin çıktı ve sonuç odaklı bir yaklaşımla uygulanması, izlenmesi ve değerlendirilmesine imkân vermek ve bunun neticesinde plan-program-bütçe bağlantısı ile uygulama, izleme ve değerlendirme süreçlerini güçlendirmek amacıyla program bütçe sistemine geçilecektir.

260. Kamu harcamalarının değerlendirilmesi, önceliklendirilmesi ve kaynakların etkin kullanımının gözetilmesi, kamu kurumlarının performansının değerlendirilmesi ve sağlıklı mali sıkılaştırma uygulamalarının yürütülmesine yönelik olarak harcama gözden geçirmeleri yapılacak, harcama programlarının uygulama süreçlerinde etkinlik artırılacak ve harcamalar kontrol altında tutulacaktır.

264. Yerel yönetimlerin mali yapılarını güçlendirmek amacıyla öz gelirleri artırılacaktır.

NİTELİKLİ İNSAN, GÜÇLÜ TOPLUM

536. Sürdürülebilir kalkınma ve kapsayıcı büyüme; istikrarlı bir ekonomiyi hedefleyen etkin ekonomi politikaları ile huzurlu bir topluma yönelik sosyal politikaların bir arada ve koordinasyonlu bir şekilde yürütülmesi yoluyla mümkündür. Plan dönemi kalkınma perspektifi özel politika gerektiren çocuklar, gençler, kadınlar, engelliler, yaşlılar gibi toplumun tüm kesimlerini kapsayıcı bir yaklaşımla hazırlanmıştır.

537. Ülkemizin beşeri yapısının güçlenmesine yönelik tüm kademelerde kapsayıcı ve kaliteli eğitim hamlesiyle bilgiyi ekonomik ve sosyal yarara dönüştüren, teknoloji kullanımına ve üretime yatkın nitelikli insan yetiştirilmesi hedeflenmektedir. Bu çerçevede; tüm bireylerin kapsayıcı ve nitelikli bir eğitime ve hayat boyu öğrenme imkânlarına erişim sağlanmaları amaçlanmaktadır.

On Birinci Kalkınma Planı döneminde üretken ve mutlu bireyler yetiştirmek için eğitim, kültür, sanat ve spor alanlarında tüm süreçlerde politikalar hayata geçirilecek ve gerekli düzenlemeler yapılacaktır.

538. Kalkınma hedeflerine ulaşılmasında diğer bir önemli unsur sağlık hizmetleridir. Bu kapsamda bireylerin fiziksel, sosyal ve ruhsal açıdan iyilik halinde olmalarının sağlanması, yaşam kalitesinin yükseltilerek, ekonomik ve sosyal hayata aktif ve sağlıklı bir şekilde katılımlarının temin edilebilmesi için kaliteli sağlık hizmet sunumu hedeflenmektedir. Sağlık hizmet sunumunda bölgeler arası dağılımın iyileştirilmesi, fiziki altyapının ve insan kaynağının niteliğinin artırılması sağlanacaktır.

540. İşgücü piyasasının gelişiminin yanında, kalkınmanın oluşturduğu refahın tüm toplum kesimlerince hissedilmesi ve yoksulluğun azaltılması önem taşımaktadır. Gelir dağılımının iyileştirilmesi, dezavantajlı kesimlerin gözetilmesi, sosyal yardım ve sosyal hizmetlerin yaygınlaştırılması bu alanda temel politika öncelikleri olacaktır.

542. Güçlü toplumun inşası kadınların güçlenmesiyle mümkün olacaktır. Bu bağlamda, kız çocuklarının ve kadınların eğitim ve öğrenime erişimi ile sosyal ve ekonomik hayata katılımının artırılması, kaynaklara erişimin kolaylaştırılması, kadının toplum içindeki statüsünün geliştirilmesi için farkındalığın artırılmasına yönelik çalışmalar yapılacaktır.

605. Çocukların üstün yararı temelinde iyi olma hallerinin desteklenmesi, potansiyellerini gerçekleştirmeye yönelik imkânların artırılması ve fırsat eşitsizliğinin azaltılması temel amaçtır.

607. Çocukların fiziksel, sosyal ve zihinsel gelişimlerini destekleyici kültürel, sanatsal, bilimsel ve sportif faaliyetler özendirilecek, yaygınlaştırılacak ve erişilebilir hale getirilecektir.

619.Gençleri okul-sınav-iş bulma döngüsünden çıkartan, fiziksel, sosyal ve bilişsel gelişimleri ile yenilikçi ve girişimci niteliklerini destekleyen kültürel, bilimsel ve sportif faaliyetler özendirilecek, yaygınlaştırılacak ve erişilebilir hale getirilecektir.

620.Gençlerin sosyal hayatta ve karar alma mekanizmalarında aktif rol almaları desteklenecek, hareketlilik programları özellikle dezavantajlı gençlerin taleplerine uygun biçimde genişletilip çeşitlendirilecektir.

629. Kültürel zenginlik ve çeşitliliğin korunup geliştirilerek gelecek nesillere aktarılması, kültür ve sanat faaliyetlerinin yaygınlaştırılması, millî kültür ve ortak değerler etrafında toplumsal bütünlüğün ve dayanışmanın güçlendirilmesi ile kültürün kalkınmadaki çok boyutlu etkisinin artırılması temel amaçtır.

630.4. Yurt içi ve yurt dışındaki taşınmaz kültür mirasımızın korunmasına yönelik olarak yürütülen tespit ve envanter çalışmalarına devam edilecek ve elde edilen veriler dijital ortama aktarılacaktır.

633. Kültür ve sanata erişim ve katılım olanakları artırılacaktır.

646.1. Halkın spora olan ilgisini artıracak proje ve kampanyalar geliştirilecek, spor tesislerine erişim imkânları iyileştirilecektir.

648.1.Tesislerin yapımı ve özellikle etkin işletimine dair modeller geliştirilecektir.

653.Genç ve dinamik nüfus yapısının korunması; yaşlıların yaşam kalitesinin yükseltilmesi için ekonomik ve sosyal hayata etkin bir şekilde katılabilmesi, aktif ve bağımsız olarak hayatlarını sürdürebilmesi, yüksek kalitede uzun süreli bakım, sağlık ve diğer hizmetlerden yararlanabilmesi ve aktif yaşlanma ortamlarının oluşturulması temel amaçtır.

YAŞANABİLİR ŞEHİRLER, SÜRDÜRÜLEBİLİR ÇEVRE

674. Şehirlerimiz kalkınma vizyonuyla eşgüdüm içerisinde, çok merkezli, karma kullanımı destekleyen, özellikle erişilebilirliği sağlayan bir yaklaşımla planlanacak; mekânsal planlarda topoğrafyayla ahengin sağlanması ve afet riski, iklim değişikliği, coğrafi özellikler ve tarihi değerlerin gözetilmesi esas alınacaktır.

675.Başta açık ve yeşil alanlar olmak üzere şehirlerdeki kamusal alanların korunması; erişim ve güvenliğinin artırılması; kadınlara, çocuklara, yaşlılara, engellilere duyarlı olarak insan tabiat ilişkisi çerçevesinde yeniden kurgulanması sağlanacaktır.

676. Yeşil şehir vizyonu kapsamında yaşam kalitesinin artırılması ve iklim değişikliğine uyumu teminen şehirlerimizde Millet Bahçeleri yapılacak ve yeşil alanların miktarı artırılacaktır.

697. Su kaynaklarının korunması, geliştirilmesi ve sürdürülebilir kullanımı kapsamında havza bazında yapılan plan, strateji ve eylem planları bir bütünlük içinde uygulamaya konulacaktır.

697.2. Arıtılmış atık suların başta tarım olmak üzere yeniden kullanılması için havza bazında planlama yapılacak ve su kaynakları üzerindeki baskı azaltılacaktır.

698. İçmesuyu ve atıksu hizmetlerinin verimli, yeterli ve standartlara uygun şekilde sunulması sağlanacak, sorumlu kurumların işletme performansı ve yatırım verimliliği iyileştirilecektir.

698.4. Atıksu arıtma tesislerinin etkin şekilde çalıştırılması için KÖİ modeli yaygınlaştırılacak, atıksuya ilişkin denetim, teknik bilgi eksikliği ve kapasite gibi mevcut engellerin hızlı ve etkin şekilde üstesinden gelinecektir.

699.1. Katı atıkların geri dönüşümünde halkın bilinçlendirilmesi sağlanacaktır.

699.2. Sıfır Atık Projesi uygulamaları yaygınlaştırılacaktır.

699.4. Atıkların ayrı toplama sistemi yaygınlaştırılacaktır.

700. Mali gücü yetersiz yerel yönetimlerin finanse etmekte zorlandıkları evsel nitelikli katı atıkların geri kazanım ve bertaraf tesisi projeleri ile aktarma istasyonu projelerinin bir program dâhilinde desteklenmesi sağlanacaktır.

701. Kentlerdeki imar ve ulaşım ile ilgili politika, karar ve yatırımlar koordineli olarak değerlendirilecek, özellikle imar planları ile ulaşım ana planlarının birbiriyle uyumlu bir şekilde hazırlanması ve güncellenmesi sağlanacaktır.

702. Kentlerdeki trafik sıkışıklığının, kazaların ve hava kirliliğinin azaltılması amacıyla kent içi ulaşımında arz yönlü politikalardan ziyade talep yönlü politikaların uygulanmasıyla özel araç yerine toplu taşıma sistemlerinin kullanımı özendirilecektir.

703. Çevreci ulaşım modları geliştirilecek ve kent içi ulaşımında motorsuz ulaşım türleri özendirilecektir.

703.1. Yaya trafiğinin kesintisiz hale getirilmesi için yaya yolları ve kaldırımlar ile ilgili standartlar oluşturulacaktır.

703.2. Kent merkezlerinde tarihi ve kültürel cazibe noktaları ile alışveriş bölgelerinde motorlu taşıtlardan arındırılmış yaya bölgeleri oluşturulacaktır.

703.3. Bisiklet kullanımını teşvik etmek amacıyla yasal ve finansal destek mekanizmaları hayata geçirilecektir. **703.4.** Bisiklet yolu master planı ve uygulama planı hazırlanacak, bu kapsamda yeni bisiklet yolları yapılacaktır.

712. Çevre ve doğal kaynakların korunması, kalitesinin iyileştirilmesi, etkin, entegre ve sürdürülebilir şekilde yönetiminin sağlanması, her alanda çevre ve iklim dostu uygulamaların gerçekleştirilmesi, toplumun her kesiminin çevre bilinci ile duyarlılığının artırılması temel amaçtır.

713. Çevre konusunda kurum ve kuruluşların görev, yetki ve sorumlulukları netleştirilerek kamu, özel sektör, mahalli idareler ve STK'lar arasında koordinasyon ve işbirliği geliştirilecek, toplumun çevre bilinci artırılacak ve etkin çevre yönetimi sağlanacaktır.

713.3. Toplumun çevre bilincini artırmaya yönelik çevre ve doğa koruma ile sürdürülebilir üretim ve tüketim konularında eğitim ve bilinçlendirme çalışmaları gerçekleştirilecektir.

721. Afetlere karşı toplumsal bilincin artırılması, afetlere dayanıklı ve güvenli yerleşim yerlerinin oluşturulması ve risk azaltma çalışmaları yapılarak afetlerin neden olabileceği can ve mal kaybının asgari düzeye indirilmesi temel amaçtır.

787. Demokrasinin standartlarını yükseltmek için devlet-vatandaş ilişkisini güçlendirecek yeni mekanizmalar oluşturulacaktır.

787.5. Kamu kurum ve kuruluşlarının sosyal medyada vatandaşla etkileşimi ölçülecek ve analiz edilecektir.

790. Kamu idarelerinde strateji geliştirme birimlerinin kapasitesi güçlendirilecektir.

793. Kamu idarelerinde iç kontrol sistemleri ve iç denetim uygulamalarının etkinliği güçlendirilecektir.

797.2. Çevre ve Şehircilik Bakanlığı tarafından geliştirilen rehber doğrultusunda büyükşehirlerden başlamak üzere, stratejik plan hazırlama zorunluluğu olan belediyelerde 197 hizmet önceliklendirilmesi, stratejik plan-kaynak tahsisi ilişkisini ele alan bir kıyas çalışması yapılması sağlanacaktır.

799. Yerel yönetimlerde insan kaynağının uzmanlaşma düzeyi ve kapasitesi artırılabilecektir.

802.3. Sokak hayvanlarına yönelik yapılacak düzenlemelerin ve önlemlerin etkinleştirilmesini sağlayacak mekanizmalar oluşturulacak, yerel

yönetimlerin sokak hayvanlarının rehabilitasyonu projeleri desteklenecektir.

806. Kamu kurum ve kuruluşlarında personele yönelik eğitimler eşitlendirilecek ve geliştirilecektir.

818. Uluslararası kalkınma işbirliği faaliyetlerine ilişkin ülke ve bölge bazında öncelik ve stratejiler belirlenecek, kamu kurumlarının bu kapsamdaki çalışmalarının bu öncelik ve stratejiler doğrultusunda, birbiriyle uyumlu bir şekilde yürütülmesi sağlanacaktır.

822. Ülkemizin yurt dışı misyonlarında ve kamu kurumlarımızın dış ilişkiler birimlerinde çalışan personelin yetkinlikleri geliştirilecek, bu birimlerin idari ve teknik kapasitesi güçlendirilecektir.

TRAKYA ALT BÖLGESİ ERGENE HAVZASI 1/100.000 ÖLÇEKLİ REVİZYON ÇEVRE DÜZENİ PLANI

Bölgede mevcut zenginlikler ve potansiyeller değerlendirilerek, yerleşimlerin kimlikleri belirlenmiş, bölgedeki tarım potansiyeli ve sanayi gelişiminin bu potansiyele olan olumsuz baskıları tespit edilmiştir. Bu doğrultuda, planın 4 temel ilkesi;

- sürdürülebilirlik,
- kırsal kalkınma ve nüfus kaybının önlenmesi,
- sanayi gelişiminin planlarla sınırlandırılması,
- entegre ulaşım sistemleri ile desteklenen işlevsel bağlantıların kurulması olarak belirlenmiştir.

Planlamanın bütüncül bir yaklaşımla ele alınarak, bölgede “çevresel-toplumsal ve ekonomik sürdürülebilir gelişme ile işlevsel ve mekansal bütünleşmenin kurgulanması”, “yerleşmelerin yaşam destek sistemlerine ve hassas ekosistemlere duyarlı gelişmesinin sağlanması” , “yerleşmelerin tarihsel-kültürel değerlere duyarlı gelişmesinin sağlanması” , “ulaşım kararlarının plan kararları ile uyumlu olarak geliştirilmesinin sağlanması” amacına yönelik hedef ve stratejiler tespit edilmiştir.

Bölge açısından önerilen tüm fonksiyonların işlevsel bütünlük ve çevresel değerlerle uyum içerisinde geliştirilmesini amaçlanarak, planlı bir gelişmenin sağlanması, alt ve üst doğal kaynakların korunması, sürdürülebilirliğin sağlanması, koruma-kullanma dengelerinin oluşturulması amacıyla hazırlanan Trakya Alt Bölgesi Ergene Havzası Çevre Düzeni Planı’nda “Trakya Bölgesi’nde sürdürülebilir, yaşanabilir bir çevre yaratılmasına; tarımsal, turistik ve tarihsel kimliğinin korunmasını ve Türkiye’nin kalkınma politikası kapsamında sektörel gelişme hedeflerine uygun olarak belirlenen planlama ilkeleri doğrultusunda sağlıklı gelişmeyi ve büyüme hedefleri “ amaçlanmaktadır.

1/25.000 ÖLÇEKLİ KIRKLARELİ İL ÇEVRE DÜZENİ PLANI

Çevre Düzeni Planı; ülke genelinde çarpık kentleşme ve sanayileşmeyi önlemek; sürdürülebilir kalkınmayı sağlamak; kentsel ve kırsal gelişmeleri yönlendirmek; ekolojik, ekonomik, kültürel, sosyal ve fiziki değerlerin bir bütün olarak ele alınmasını sağlamak; koruma-kullanma dengesini kurmak; strateji

kararlar ve genel arazi kullanım kararlarının üretilmesi yolu ile çevre sorunlarını önlemek; alt ölçekli planlara esas olacak kararların üretilmesi açısından önem arz etmektedir.

“Katılımcı, çağdaş ve güvenilir yerinden yönetim ile kırsal ve kent arasındaki farkları asgariye indirerek yaşam kalitesini yükselten, tarıma ve tarıma dayalı sektörlerle vereceği öncelikle çevreye duyarlı ‘yenilikçi’ ekonomik gelişmeyi uluslararası düzeyde rekabet edebilir şekilde sağlayan Kırklareli” planının vizyonunu oluşturmaktadır.

1/25.000 ölçekli Kırklareli İl Çevre Düzeni Planı’nı yönlendiren başlıca amaçlar,

Çevresel sürdürülebilirlik ilkesi doğrultusunda orman alanlarının, tarım topraklarının, su kaynaklarının ve ulusal - uluslararası düzeyde önem taşıyan diğer ekolojik değerlerin koruma-kullanma dengesi içerisinde değerlendirilerek sürdürülebilirliğinin sağlanması,

Toplumsal sürdürülebilirlik ilkesi doğrultusunda, İl’in doğal potansiyelleri ile uyum içerisinde olmak üzere, tarım ve tarıma dayalı diğer sektörlerle turizm sektörlerine dayalı yeni istihdam alanları yaratılarak nüfus kaybının önlenmesi, kırsal-kent dengesinin sağlanması, bu çerçevede oluşturulacak yenilikçi ve ulusal - uluslararası rekabet gücüne sahip sektörlerin de tetiklenmesiyle İl genelinde toplumsal gelişmenin sağlanması ve yaşam kalitesinin yükseltilmesi,

Ekonomik sürdürülebilirlik ilkesi doğrultusunda ise, tarımsal üretimin veriminin artırılması ve sürekliliğinin sağlanması, ürün çeşitliliğine gidilmesi, tarımda yaratılan artı değerlerin yerinde kalmasını sağlayıcı örgütlenme ve işletim sistemlerinin teşvik edilmesi, tarımın ve İl’in doğal güzellikleri ve kültürel değerlerinin turizm sektörü ile ilişkilendirilmesi ve eko-turizm, agro-eko turizm türlerinin geliştirilmesi, sanayi sektörünün tarıma dayalı sanayi alanında gelişiminin yönlendirilmesi,

mevcut sanayinin yapısal dönüşümünün sağlanması ve sanayinin organize sanayi bölgelerine (OSB) yönlendirilmesi ile il genelindeki ekonomik faaliyetlerin il'in su kaynakları, tarım toprakları ve orman alanları gibi doğal değerleri ile uyum içerisinde ve çevreye vereceği zararı en aza indirecek şekilde sürdürülmesinin sağlanması olarak tanımlanabilir.

TRAKYA KALKINMA AJANSI TR21 TRAKYA BÖLGESİ 2014-2023 BÖLGE PLANI

Belirlenen vizyon çerçevesinde Plan sürdürülebilir kalkınma unsurlarını da içerecek şekilde üç ana eksen üzerine kurgulanmıştır. Bu eksenler; "İnsan ve Toplum", "Yaşam ve Çevre" ve "Üretim ve Ekonomi"dir.

İnsan ve Toplum

- ✓ Bölgenin eğitim ve bilimsel altyapı desteklenerek yenilik merkezi olması sağlanacaktır.
- ✓ İşbirliği kültürü ve sosyal dayanışma geliştirilecektir.
- ✓ Girişimcilik kültürü geliştirilecektir.
- ✓ Kamusal hizmetlerin etkinliği ve erişilebilirliği arttırılacaktır.

Yaşam ve Çevre

- ✓ Bölge genelinde yerleşimler arası işlevsel ve mekânsal bütünleşme sağlanacaktır.
- ✓ Bölge genelinde yaşam kalitesi geliştirilecektir.
- ✓ Doğal kaynakların korunarak sürdürülebilir yönetimi sağlanacaktır.
- ✓ Doğal afet yönetiminde etkinlik arttırılacaktır.

Üretim ve Ekonomi

- ✓ Turizmin bölgesel işbirlikleri çerçevesinde sürdürülebilir gelişimi sağlanacaktır.

B-MİSYON, VİZYON, DEĞERLERİMİZ İLE AMAÇ VE HEDEFLER

MİSYONUMUZ

Belediye hizmetlerini;

- hizmet standartlarına uygun, güleryüzlü, adil, etkin ve verimli sunarak yaşamı kolaylaştırmak,
- kentimizin tarihsel, kültürel, doğal mirasını ve fiziksel varlıklarını korumak ve geliştirmek,
- değer yaratan sürdürülebilir plan ve uygulamalarla

güvenli, huzurlu ve çağdaş bir kent yaratmak için varız.

VİZYONUMUZ

Her şeyin sevgi ile başladığı, ekonomik ve sosyal beklentilerin karşılandığı, bireylerinin kendilerini geliştirdikleri, havası, doğası ve temizliği ile yaşamaktan mutlu olacakları, hayallerin hayat bulduğu, Çağdaş Cumhuriyet Kenti LÜLEBURGAZ

DEĞERLERİMİZ

Adil
Güvenilir
Çalışkan ve üretken
Özgün, öncü ve örnek
İşbirlikleri geliştirebilen
Şeffaf, paylaşımcı ve katılımcı
Sosyal sorumluluk duygusuna sahip
İnsan haklarına saygılı ve çevreye duyarlı
Sevgi, saygı ve hoşgörüyü dayalı ekip ruhu ile çalışan

2024 Stratejik Planımızda yer alan amaçlarımız ile öncelik ve temel politika açıklamaları aşağıdaki gibidir;

AMAÇ 1: KENT DEĞERLERİYLE UYUMLU, PLANLI VE ÇAĞDAŞ BİR ŞEHİR YAŞAMI SUNMAK

İnsan odaklı, doğal hayata ve tarihi mirasa saygılı, temel kentsel hizmetlerin adil ve erişilebilir bir şekilde sağlandığı yaşam kalitesi yüksek ve değer üreten çağdaş bir kent yaratılması amaçlanmaktadır. Şehirlerin özgün kimliğini ortaya çıkaran mekânsal planlamaları yaparken erişilebilirlik, afet riski, iklim değişiklikleri, coğrafi özellikler ve tarihi değerler göz önünde bulundurulacaktır.

AMAÇ 2: İKLİM VE KAYNAK DOSTU UYGULAMALARLA SÜRDÜRÜLEBİLİR BİR ÇEVRE SUNMAK

Çevre ve doğal kaynakların korunması, kalitesinin iyileştirilmesi, etkin, entegre ve sürdürülebilir şekilde yönetiminin sağlanması, her alanda çevre ve iklim dostu uygulamaların gerçekleştirilmesi, toplumun her kesiminin çevre bilinci ile duyarlılığının artırılması temel amaçtır.

AMAÇ 3: KENT DEĞERLERİYLE UYUMLU KÜLTÜREL YAŞAMI ZENGİNLEŞTİRMEK VE ERİŞİLEBİLİR KILMAK

Kültürel zenginlik ve çeşitliliğin korunup geliştirilerek gelecek nesillere aktarılması, kültür ve sanat faaliyetlerinin yaygınlaştırılması, milli kültür ve ortak değerler etrafında toplumsal bütünlüğün ve dayanışmanın güçlendirilmesi ile tarihi kent merkezlerinin kent kimliğini ortaya çıkaracak şekilde dönüştürerek doğal, tarihi ve kültürel değerlerin korunması ve yeniden canlandırılması temel amaçtır.

AMAÇ 4: SOSYAL BELEDİYECİLİK ANLAYIŞIYLA TOPLUMSAL GELİŞİMİ DESTEKLEYEN ÇÖZÜM/HİZMET SUNMAK

Dezavantajlı kesimlerin ihtiyaçlarını gözeterek, bilgiyi ekonomik ve sosyal yarara dönüştüren, üretken ve mutlu bireyler yetiştirmek için eğitim, spor, sanat alanlarında planlamalar yaparak sosyo-ekonomik yaşama aktif katılım sağlayan nitelikli insan ve güçlü toplum yaratılması temel amaçtır.

AMAÇ 5: KENT ESENLİĞİ VE TOPLUM DÜZENİNE KATKI SAĞLAMAK

Hizmet sunumunda kentin niteliği ve dinamikleri dikkate alınarak kent esenliği ve güvenliğinin güçlendirilmesi, afet ve acil durumlara yönelik toplumsal bilincin artırılması ve müdahale kapasitesinin geliştirilmesi temel amaçtır.

AMAÇ 6: KURUM İÇİ VE KURUM DIŞI PAYDAŞLARLA "KENT GELİŞİMİ İÇİN ORTAK HEDEFLERLE ÇALIŞMA" ANLAYIŞINI YAYGINLAŞTIRMAK

Topluma kaliteli hizmet sunan, değişen koşullara uyum yeteneği yüksek, dijital becerileri geliştirilmiş, teknolojik gelişmelere uyum sağlayan, verimli insan kaynağı ile bilgi ve iletişim teknolojilerine dayalı yeni iletişim stratejilerinin geliştirilmesi ve katılımıcılığın güçlendirilmesi temel amaçtır.

AMAÇ 7: KAYNAKLARI STRATEJİK ÖNCELİKLİ KULLANARAK ETKİN VE VERİMLİ BİR KURUMSAL YAPI OLUŞTURMAK

Etkin, kaliteli ve hızlı hizmet sunabilmek için mali sürdürülebilirliği sağlamış, şeffaf ve hesap verilebilir yapının korunması; hizmet önceliklendirilmesi-stratejik plan-kaynak tahsisi ilişkisinin sağlanması temel amaçtır.

AMAÇ 1: KENT DEĞERLERİYLE UYUMLU, PLANLI VE ÇAĞDAŞ BİR ŞEHİR YAŞAMI SUNMAK	Hedef 1: Modern ve Erişilebilir Kenti Tasarlamak ve İnsan Odaklı Mekanları Yaratmak
	Hedef 2: Kent Gelişimi ile Uyumlu Ulaşım Modelini Tasarlamak ve Uygulamak
AMAÇ 2: İKLİM ve KAYNAK DOSTU UYGULAMALARLA SÜRDÜRÜLEBİLİR BİR ÇEVRE SUNMAK	Hedef 1: Tüm Canlılar İçin Sağlıklı Kent Ekosistemini Sürdürülebilir Kılmak
	Hedef 2: Sağlıklı ve Güvenilir İçme ve Kullanma Suyuna Erişimi Sürdürülebilir Kılmak
AMAÇ 3: KENT DEĞERLERİYLE UYUMLU KÜLTÜREL YAŞAMI ZENGİNLEŞTİRMEK ve ERİŞİLEBİLİR KILMAK	Hedef 1: Tarihi ve Kültürel Değerleri Korumak ve Farkındalığını Arttırmak
	Hedef 2: Kültürel Etkinliklerde Paydaş İşbirliğini Geliştirmek
	Hedef 3: Kent Kültürünü Tanıtmak
AMAÇ 4: SOSYAL BELEDİYECİLİK ANLAYIŞIYLA TOPLUMSAL GELİŞİMİ DESTEKLEYEN ÇÖZÜM/HİZMET SUNMAK	Hedef 1: Bireysel-Toplumsal Yetkinlikleri Geliştirecek Programları Yenilikçi Yaklaşımla Tasarlamak ve Uygulamak
	Hedef 2: Dezavantajlıları Sosyal Yaşamla Bütünleştiren Ortamlar ve Çözümler Geliştirmek
AMAÇ 5: KENT ESENLİĞİ ve TOPLUM DÜZENİNE KATKI SAĞLAMAK	Hedef 1: Kent ve Toplum Düzeni Denetimlerini Etkinleştirmek
	Hedef 2: Afet ve Acil Durum Müdahale Kapasitesini Geliştirmek
AMAÇ 6: KURUM İÇİ ve KURUM DIŞI PAYDAŞLARLA "KENT GELİŞİMİ İÇİN ORTAK HEDEFLERLE ÇALIŞMA" ANLAYIŞINI YAYGINLAŞTIRMAK	Hedef 1: Yenilikçi Ürün ve Hizmetlerle Verimli Çalışma Anlayışını Yaygınlaştırmak
	Hedef 2: Yetkinlik Bazlı Performans Yönetim Stratejisi ile İnsan Kaynağını Geliştirmek
	Hedef 3: Kurumsal İletişimi Güçlendirerek Hizmet Bilinirliğini Arttırmak
	Hedef 4: Kent ve Kuruma İlişkin Bilgi Yönetimini Yenilikçi Çözümlerle Etkinleştirmek
AMAÇ 7: KAYNAKLARI STRATEJİK ÖNCELİKLİ KULLANARAK ETKİN VE VERİMLİ BİR KURUMSAL YAPI OLUŞTURMAK	Hedef 1: Kaynakları Etkin Yönetmek
	Hedef 2: Riskleri Etkin Yönetmek

C-PERFORMANS HEDEF ve GÖSTERGELERİ ile FAALİYETLER

2020 yılı için **17** Performans Hedefi belirlenmiştir. Belirlenen hedefler doğrultusunda oluşturulan tablolarda performans göstergeleri, hedefe ulaşmak için yürütülecek faaliyetler ve bu faaliyetler için belirlenen 2020 yılı bütçe kaynaklarına yer verilmiştir.

Faaliyetlerden sorumlu harcama birimleri tablosu, harcama birimleri faaliyet maliyetleri tablosu ve performans hedefleri toplam maliyetleri tablosu ekler bölümünde yer almaktadır.

PERFORMANS HEDEFİ TABLOSU-1

AMAÇ 1	KENT DEĞERLERİYLE UYUMLU, PLANLI VE ÇAĞDAŞ BİR ŞEHİR YAŞAMI SUNMAK
HEDEF 1	Modern ve Erişilebilir Kenti Tasarlamak ve İnsan Odaklı Mekânları Yaratmak

PERFORMANS HEDEFİ	Modern ve Erişilebilir Kenti Tasarlamak ve İnsan Odaklı Mekânları Yaratmak
--------------------------	--

Performans Göstergeleri		2018	2019	2020	Sorumlu Müdürlük/ İşbirliği Müdürlükler
1.1.1	Tamamlanma Oranı - 1/1000 Ölçekli Planlar	-	-	%100	İmar ve Şehircilik Md
1.1.2	Tamamlanma Oranı - 1/5000 Ölçekli Planlar	-	-	%100	İmar ve Şehircilik Md
1.1.3	Tamamlanma Oranı-Üst Yapı Envanter Çalışması	-	-	%20	Fen İşleri Md
1.1.4	Tamamlanma Oranı - Kongre Meydanı Düzenleme Projesi	-	-	%30	Fen İşleri Md
1.1.5	Tamamlanma Oranı- Kent Estetiği Düzenlemeleri	-	-	%20	Fen İşleri Md İmar ve Şehircilik Md Destek Hizmetleri Md
1.1.6	Kentin Yaşanabilirlik Algısı	-	-	%60	Basın Yayın ve Halkla İlişkiler

FAALİYETLER		KAYNAK İHTİYACI (2020) (TL)		
		Bütçe	Bütçe Dışı	Toplam
1	Üst ölçekli çevre düzeni planı ile uyumlu 1/5000'lik Nazım İmar Planı ve 1/1000'lik Uygulama İmar Planının Yapılması	250.000,00	-	250.000,00
2	Üst yapı envanter çalışması yapılması	210.000,00	-	210.000,00
3	Metruk Binaların Yıkımının Sağlanması	90.000,00	-	90.000,00
4	Projelendirme-Kongre Meydanı ve Otoparkı Düzenleme Projesi	600.000,00	-	600.000,00
5	Kent Estetiğine Yönelik Düzenlemelerin Yapılması	1.950.000,00	-	1.950.000,00
6	Kent Yaşanabilirlik Algı Anketinin Yapılması ve Değerlendirilmesi	0,00	-	0,00
7	Planlı Kentleşmenin Sağlanması için Kontrol ve Denetimlerin Yapılması	1.302.200,00	-	1.302.200,00
GENEL TOPLAM		4.402.200,00	-	4.402.200,00

PERFORMANS HEDEFİ TABLOSU-2

AMAÇ 1	KENT DEĞERLERİYLE UYUMLU, PLANLI VE ÇAĞDAŞ BİR ŞEHİR YAŞAMI SUNMAK
HEDEF 2	Kent Gelişimi ile Uyumlu Ulaşım Modelini Tasarlamak ve Uygulamak
PERFORMANS HEDEFİ	Kent Gelişimi ile Uyumlu Ulaşım Modelini Tasarlamak ve Uygulamak

Performans Göstergeleri		2018	2019	2020	Sorumlu Müdürlük/ İşbirliği Müdürlükler
1.2.1	Tamamlanma Oranı - Kent İçi Acil Eylem Ulaşım ve Trafik İyileştirme Plan, Etüt ve Projelerinin Yapılması	-	-	%25	İmar ve Şehircilik Md Fen İşleri Md
1.2.2	Yeni Yapılan Yol Uzunluğunun Toplam Yolların Uzunluğuna Oranı	-	-	%2	Fen İşleri Md
1.2.3	Bakım Onarım Planına Uyum Oranı (Yollar, Sinyalizasyon Sistemi)	-	-	%90	Fen İşleri Md Destek Hizmetleri Md Su ve Kanalizasyon Md
1.2.4	Otopark Sayısı	-	1 adet	2 adet	Fen İşleri Md İmar ve Şehircilik Md
1.2.5	Bisiklet Yolları Uzunluğu	-	3,5 km	8,5 km	Fen İşleri Md İmar ve Şehircilik Md
1.2.6	Tamamlanma Oranı - Yatırım Projeleri	-	-	%20	Fen İşleri Md İmar ve Şehircilik Md

FAALİYETLER		KAYNAK İHTİYACI (2020) (TL)		
		Bütçe	Bütçe Dışı	Toplam
1	Kent İçi Acil Eylem Ulaşım ve Trafik İyileştirme Plan, Etüt ve Projelerinin Hazırlanması	500.000,00	-	500.000,00
2	Yapım-Kent İçi Acil Eylem Ulaşım ve Trafik İyileştirme Plan, Etüt ve Projeleri	525.000,00	-	525.000,00
3	Sinyalizasyon Sisteminin Sürdürülebilirliğinin Sağlanması	90.000,00	-	90.000,00
4	Yapım - Yeni Yollar Projesi	26.510.000,00	-	26.510.000,00
5	Yol Bakım Onarımı	715.000,00	-	715.000,00
6	Alan Temini-Yeni Otoparklar Projesi	180.000,00	-	180.000,00
7	Projelendirme - Yeni Otoparklar Projesi	270.000,00	-	270.000,00
8	Yapım-Yeni Otoparklar Projesi	1.450.000,00	-	1.450.000,00
9	Planlama-Bisiklet Yolları Projesi	160.000,00	-	160.000,00
10	Projelendirme - Bisiklet Yolları Projesi	80.000,00	-	80.000,00
11	Yapım - Bisiklet Yolları Projesi	550.000,00	-	550.000,00
12	Yapım- Bağ İçi Bisiklet Rotası ve Kafeterya Binası Projesi	525.000,00	-	525.000,00
13	Kamulaştırma - Alternatif Köprü Projesi	2.000.000,00	-	2.000.000,00
14	Projelendirme - Alternatif Köprü Projesi	110.000,00	-	110.000,00
GENEL TOPLAM		33.665.000,00	-	33.665.000,00

PERFORMANS HEDEFİ TABLOSU-3

AMAÇ 2	İKLİM ve KAYNAK DOSTU UYGULAMALARLA SÜRDÜRÜLEBİLİR BİR ÇEVRE SUNMAK
HEDEF 1	Tüm Canlılar İçin Sağlıklı Kent Ekosistemini Sürdürülebilir Kılmak

PERFORMANS HEDEFİ	Tüm Canlılar İçin Sağlıklı Kent Ekosistemini Sürdürülebilir Kılmak
--------------------------	--

Performans Göstergeleri		2018	2019	2020	Sorumlu Müdürlük/ İşbirliği Müdürlükler
2.1.1	Kişi Başına Düşen Aktif Yeşil Alan Miktarı	-	-	%3	Park ve Bahçeler Md İmar ve Şehircilik Md Fen İşleri Md
2.1.2	Düzenli Depolamaya Tabi Tutulan Katı Atık Miktarı	-	100 ton/gün	95 ton/gün	Temizlik ve Çevre Md
2.1.3	Geri Dönüşümü Yapılan Katı Atık Oranı	-	%20	%30	Temizlik ve Çevre Md
2.1.4	Hizmet Memnuniyet Oranı - Çevre Temizliği	-	-	%40	Temizlik ve Çevre Md
2.1.5	Rehabilite Edilen Sahipsiz Hayvanlar Artış Oranı	-	-	%30	Temizlik ve Çevre Md
2.1.6	Sahiplendirilen Sahipsiz Hayvan Artış Oranı	-	-	%10	Temizlik ve Çevre Md
2.1.7	Talep Karşılama Oranı - İlaçlama	-	-	%100	Temizlik ve Çevre Md
2.1.8	Hizmet Memnuniyet Oranı- Sahipsiz Hayvan + İlaçlama	-	-	%40	Temizlik ve Çevre Md
2.1.9	Tamamlanma Oranı - Çevre Yatırım Projeleri	-	-	%25	Fen İşleri Md

FAALİYETLER		KAYNAK İHTİYACI (2020) (TL)		
		Bütçe	Bütçe Dışı	Toplam
1	Planlama - Kent Ormanı Projesi	350.000,00	-	350.000,00
2	Alan Temini - Kent Ormanı Projesi	15.000,00	-	15.000,00
3	Projelendirme - Kent Ormanı Projesi	100.000,00	-	100.000,00
4	Yapım - Kent Ormanı Projesi	525.000,00	-	525.000,00
5	Bakım Onarım-Mevcut Parklar ve Yeşil Alanlar	5.445.880,00	-	5.445.880,00
6	Yapım - Yeni Parklar ve Hobi Bahçeleri	2.945.890,00	-	2.945.890,00
7	Çöplük Alanının Rehabilite Edilmesi	5.150.000,00	-	5.150.000,00
8	Çevre Temizliği Sürdürülebilirliğinin Sağlanması	20.854.550,00	-	20.854.550,00
9	Tıbbi Atıkların Bertaraf Edilmesi	985.000,00	-	985.000,00
10	Sıfır Atık Projesi - Alt Yapı Hazırlıklarının ve Gerekli Alımların Tamamlanması (Konteyner, Dönüşüm Abonman Sistemi, vb.)	1.650.000,00	-	1.650.000,00
11	Yapım - Atık Getirme Merkezi	450.000,00	-	450.000,00

12	Sıfır Atık Farkındalığı/Bilinçlendirme Etkinliklerinin Gerçekleştirilmesi (Broşür, Bez Torba, Eğitim, Etkinlik, Seminer vb.)	220.000,00	-	220.000,00
13	Çevre Farkındalığı / Bilinçlendirme Etkinliklerinin Gerçekleştirilmesi (Broşür, Eğitim, Broşür, Etkinlik, Seminer vb.)	10.000,00	-	10.000,00
14	Fizibilite Çalışması - Yenilenebilir Enerji	250.000,00	-	250.000,00
15	Sokak Hayvanları Rehabilitasyon (Tedavi, Kısırlaştırma, Bakım, Kontrol vb.)	2.354.250,00	-	2.354.250,00
16	Üreme Kaynakları ve Kemirgen vb. Mücadele	1.000.000,00	-	1.000.000,00
GENEL TOPLAM		42.305.570,00	-	42.305.570,00

PERFORMANS HEDEFİ TABLOSU-4

AMAÇ 2	İKLİM ve KAYNAK DOSTU UYGULAMALARLA SÜRDÜRÜLEBİLİR BİR ÇEVRE SUNMAK
HEDEF 2	Sağlıklı ve Güvenilir İçme ve Kullanma Suyuna Erişimi Sürdürülebilir Kılmak

PERFORMANS HEDEFİ	Sağlıklı ve Güvenilir İçme ve Kullanma Suyuna Erişimi Sürdürülebilir Kılmak
--------------------------	--

Performans Göstergeleri	2018	2019	2020	Sorumlu Müdürlük/ İşbirliği Müdürlükler
2.2.1 Memnuniyet Oranı-İçme ve Kullanma Suyu	-	-	%80	Su ve Kanalizasyon Md
2.2.2 Su Kalite Testlerinde Alınan Numunelerin Standartlara Uygunluk Oranı	-	%100	%100	Su ve Kanalizasyon Md
2.2.3 Yağmursuyu Şebekesine Sahip Cadde ve Sokak Oranı	-	%30	%32	Su ve Kanalizasyon Md
2.2.4 Su Kayıp Kaçak Oranı	-	-	%50	Su ve Kanalizasyon Md
2.2.5 Arıtılan Atık Su Oranı	-	%100	%100	Su ve Kanalizasyon Md
2.2.6 Tamamlanma Oranı- Arıtma Suyunun Sulama Amaçlı Kullanılması	-	-	%20	Fen İşleri Md Su ve Kanalizasyon Md

FAALİYETLER	KAYNAK İHTİYACI (2020) (TL)		
	Bütçe	Bütçe Dışı	Toplam
1 Yapım - Yeni İçme Suyu Hattı Projesi	1.500.000,00	-	1.500.000,00
2 Bakım Onarım - Mevcut İçme Suyu Hatları	4.000.000,00	-	4.000.000,00
3 İçilebilir Şebeke Suyunun Sürekliliğinin Sağlanması	7.335.150,00	-	7.335.150,00
4 Bakım Onarım - İçme Suyu Kuyuları	200.000,00	-	200.000,00
5 Bakım Onarım - Mevcut Su Depoları	200.000,00	-	200.000,00
6 Su Sayaç Okuma ve Kaçak Suyun Önlenmesi	1.695.000,00	-	1.695.000,00
7 Yapım - Yeni Kanalizasyon Hattı	1.000.000,00	-	1.000.000,00
8 Kanalizasyon ve Yağmursuyu hatlarının bakım, onarım yenileme ve temizliği	6.765.000,00	-	6.765.000,00
9 Yapım - Yeni Yağmur Suyu Hattı	1.000.000,00	-	1.000.000,00
10 Atıksu Arıtma Tesisinin Sürekliliğinin Sağlanması	4.790.500,00	-	4.790.500,00
11 Atıksu Çamurunun Bertaraf Edilmesi	300.000,00	-	300.000,00

12	Projelendirme- Arıtma Suyunun Sulama Amaçlı Kullanımı Projesi	200.000,00	-	200.000,00
13	Su Kullanımı Bilinçlendirme Etkinlikleri	10.000,00	-	10.000,00
GENEL TOPLAM		28.995.650,00	-	28.995.650,00

PERFORMANS HEDEFİ TABLOSU-5

AMAÇ 3	KENT DEĞERLERİYLE UYUMLU KÜLTÜREL YAŞAMI ZENGİNLEŞTİRMEK ve ERIŞİLEBİLİR KILMAK
HEDEF 1	Tarihi ve Kültürel Değerleri Korumak ve Farkındalığını Arttırmak

PERFORMANS HEDEFİ	Tarihi ve Kültürel Değerleri Korumak ve Farkındalığını Arttırmak
--------------------------	--

Performans Göstergeleri		2018	2019	2020	Sorumlu Müdürlük/ İşbirliği Müdürlükler
3.1.1	Etkinliklere Katılım Performansı	-	-	%60	Kültür İşleri Md Basın Yayın ve Halkla İlişkiler
3.1.2	Düzenlenen Kültürel Etkinlik Sayısı	-	-	160 adet	Kültür İşleri Md Basın Yayın ve Halkla İlişkiler
3.1.3	Etkinlik Memnuniyet Oranı	-	-	%80	Kültür İşleri Md Basın Yayın ve Halkla İlişkiler
3.1.4	Tamamlanma oranı-Taş Köprü Yayalaştırma Projesi	-	-	%10	Fen İşleri Md

FAALİYETLER		KAYNAK İHTİYACI (2020) (TL)		
		Bütçe	Bütçe Dışı	Toplam
1	Her Yılın Temalı Yıl Olarak Planlanması ve Uygulanması	660.000,00	-	660.000,00
2	Dini Bayramların Kutlanması	45.000,00	-	45.000,00
3	Özel Günler ve Haftaların Kutlanması	435.000,00	-	435.000,00
4	Mahalli Kurtuluş Günlerinin Dayanışmayı Güçlü Kılan Organizasyonlarla Planlanması ve Gerçekleştirilmesi	350.000,00	-	350.000,00
5	Ulusal Bayramların Kutlanması	1.250.000,00	-	1.250.000,00
6	Lüleburgaz Kitap Fuarı	260.000,00	-	260.000,00
7	Çınaraltı Sohbetleri	65.000,00	-	65.000,00
8	Beyaz Perde Yıldızlar Altında Film Gösterimi	115.000,00	-	115.000,00
9	Kentli Çocuk Yıldızlar Altında Etkinliği	65.000,00	-	65.000,00
10	Yaz-Kış Akşamları Müzik Dinletileri	25.000,00	-	25.000,00
11	Yazar ve Şair Söyleşileri	25.000,00	-	25.000,00
12	Temalı Sergiler	15.000,00	-	15.000,00
13	Etkinlik Memnuniyetlerinin Ölçülmesi ve Değerlendirilmesi	0,00	-	0,00
14	Projelendirme - Taş Köprü Yayalaştırma Projesi	450.000,00	-	450.000,00
15	Bayrak Direkleri Bakımı ve Sürekliliğinin Sağlanması	70.000,00	-	70.000,00
GENEL TOPLAM		3.830.000,00	-	3.830.000,00

PERFORMANS HEDEFİ TABLOSU-6

AMAÇ 3	KENT DEĞERLERİYLE UYUMLU KÜLTÜREL YAŞAMI ZENGİNLEŞTİRMEK ve ERİŞİLEBİLİR KILMAK
HEDEF 2	Kültürel Etkinliklerde Paydaş İşbirliğini Geliştirmek
PERFORMANS HEDEFİ	Kültürel Etkinliklerde Paydaş İşbirliğini Geliştirmek

Performans Göstergeleri		2018	2019	2020	Sorumlu Müdürlük/ İşbirliği Müdürlükler
3.2.1	Etkinliklere Katılım Performansı	-	-	%60	Kültür İşleri Md Basın Yayın ve Halkla İlişkiler Md
3.2.2	Düzenlenen Kültürel Etkinlik Sayısı		60 adet	80 adet	Kültür İşleri Md Basın Yayın ve Halkla İlişkiler Md
3.2.3	Etkinlik Memnuniyet Oranı	-	-	%80	Kültür İşleri Md Basın Yayın ve Halkla İlişkiler Md
3.2.4	Paydaş Etkinlikleriyle Gerçekleştirilen Etkinlik Oranı	-	%50	%55	Kültür İşleri Md Basın Yayın ve Halkla İlişkiler Md Özel Kalem Md

FAALİYETLER		KAYNAK İHTİYACI (2020) (TL)		
		Bütçe	Bütçe Dışı	Toplam
1	23 Nisan Uluslararası Çocuk Şenliği	1.606.700,00	-	1.606.700,00
2	LUBIFEST-Lüleburgaz Bisiklet Festivali	470.000,00	-	470.000,00
3	Trakya Balkan Rumeli Buluşması	200.000,00	-	200.000,00
4	Kürklü Kanatlı Hayvanlar Festivali	20.000,00	-	20.000,00
5	Trap Atış Etkinliği	20.000,00	-	20.000,00
6	Avrupa Yerel Demokrasi Haftası	170.000,00	-	170.000,00
7	Kent Konseyi Faaliyetleri	140.000,00	-	140.000,00
GENEL TOPLAM		2.626.700,00	-	2.626.700,00

PERFORMANS HEDEFİ TABLOSU-7

AMAÇ 3	KENT DEĞERLERİYLE UYUMLU KÜLTÜREL YAŞAMI ZENGİNLEŞTİRMEK ve ERİŞİLEBİLİR KILMAK
HEDEF 3	Kent Kültürünü Tanıtmak

PERFORMANS HEDEFİ	Kent Kültürünü Tanıtmak
--------------------------	-------------------------

Performans Göstergeleri	2018	2019	2020	Sorumlu Müdürlük/ İşbirliği Müdürlükler
3.3.1 Tamamlanma Oranı- Kültür Envanteri	-	-	%20	Kültür İşleri Md Basın Yayın ve Halkla İlişkiler Md Bilgi İşlem Md
3.3.2 Kültür Envanteri Doğrultusunda Geliştirilen Etkinlik Projeleri Sayısı	-	-	1 adet	Kültür İşleri Md Basın Yayın ve Halkla İlişkiler Md
3.3.3 Kent Kültürü Tanıtım Etkinlik Sayısı	-	-	1 adet	Basın Yayın ve Halkla İlişkiler Md Kültür İşleri Md
3.3.4 Kent Kültürü Bilinirlik Endeksi	-	-	%60	Basın Yayın ve Halkla İlişkiler Md Kültür İşleri Md
3.3.5 Tamamlanma Oranı- Lüleburgaz'ın Spor Tarihini Anlatan Alan	-	-	%50	Sosyal Destek Hizmetleri Md

FAALİYETLER	KAYNAK İHTİYACI (2020) (TL)		
	Bütçe	Bütçe Dışı	Toplam
1 Kültür Envanterinin Oluşturulması	55.000,00	-	55.000,00
2 Envanter Verilerinin Dijital Ortama Aktarılması	15.000,00	-	15.000,00
3 Kültür Envanteri Doğrultusunda Yeni Etkinliklerin Projelendirilmesi	10.000,00	-	10.000,00
4 Kültür Envanterinin Tanıtılması	50.000,00	-	50.000,00
5 Foto Maraton Etkinliğinin Gerçekleştirilmesi	35.000,00	-	35.000,00
6 Kent Değerlerinin Ulusal ve Uluslararası Bilinirliğinin Arttırılması	110.000,00	-	110.000,00
7 Ulusal ve Uluslararası Alanda Tanınırlığı Olan Etkinliklerin Bölgede Gerçekleştirilmesine Yönelik Lobi Faaliyetlerinin Yürütülmesi	20.000,00	-	20.000,00
8 Diğer Şehirlerdeki Tanıtım Alanlarının Kullanılması	60.000,00	-	60.000,00
9 Çeşitli Ulusal ve Uluslararası Fuar/Konferans/Organizasyonlarda Kentin ve Kurumun Tanıtılması	230.000,00	-	230.000,00
10 LYFA-Lüleburgaz'ın Spor Tarihini Anlatan Alanın Düzenlenmesi	100.000,00	-	100.000,00
GENEL TOPLAM	685.000,00	-	685.000,00

PERFORMANS HEDEFİ TABLOSU-8

AMAÇ 4	SOSYAL BELEDİYECİLİK ANLAYIŞIYLA TOPLUMSAL GELİŞİMİ DESTEKLEYEN ÇÖZÜM/HİZMET SUNMAK
HEDEF 1	Bireysel-Toplumsal Yetkinlikleri Geliştirecek Programları Yenilikçi Yaklaşımla Tasarlamak ve Uygulamak

PERFORMANS HEDEFİ	Bireysel-Toplumsal Yetkinlikleri Geliştirecek Programları Yenilikçi Yaklaşımla Tasarlamak ve Uygulamak
--------------------------	--

Performans Göstergeleri		2018	2019	2020	Sorumlu Müdürlük/ İşbirliği Müdürlükler
4.1.1	<i>Etkinliklere Katılım Performansı - Bireysel - Toplumsal Gelişim Programı</i>	-	-	%60	Sosyal Destek Hizmetleri Md Basın Yayın ve Halkla İlişkiler Md
4.1.2	<i>Etkinliklere Katılım Performansı - Spor Etkinlikleri</i>	-	-	%60	Sosyal Destek Hizmetleri Md Basın Yayın ve Halkla İlişkiler Md
4.1.3	<i>Etkinlik Branş Çeşitliliği Artış Oranı Bireysel - Toplumsal Gelişim Programı</i>	-	-	%10	Sosyal Destek Hizmetleri Md
4.1.4	<i>Etkinlik Memnuniyet Oranı- Bireysel - Toplumsal Gelişim Programı</i>	-	-	%80	Sosyal Destek Hizmetleri Md Basın Yayın ve Halkla İlişkiler Md
4.1.5	<i>Etkinlik Memnuniyet Oranı - Spor Etkinlikleri</i>	-	-	%75	Sosyal Destek Hizmetleri Md Basın Yayın ve Halkla İlişkiler Md
4.1.6	<i>Memnuniyet Oranı - Tesisler</i>	-	-	%60	Tesisler Md Basın Yayın ve Halkla İlişkiler Md

FAALİYETLER		KAYNAK İHTİYACI (2020) (TL)		
		Bütçe	Bütçe Dışı	Toplam
1	LİMER Girişimcilik ve İnovasyon Programlarının Gerçekleştirilmesi	215.000,00	-	215.000,00
2	Paydaş İşbirliği ile Mesleki Eğitimlerin Verilmesi	7.000,00	-	7.000,00
3	Hobi Atölyeleri Düzenlenmesi (Cam Boyama, Biçki, Dikiş vb.)	5.000,00	-	5.000,00
4	Sanat Atölyeleri (Tiyatro, Fotoğrafçılık, Kukla, Müzik)	215.000,00	-	215.000,00
5	Koro Çalışmalarının Desteklenmesi	105.000,00	-	105.000,00
6	Kişisel Gelişim/Farkındalık Eğitimlerinin Verilmesi (Beden Dili, Diksiyon, Stresle Başa Çıkma, Zaman Yönetimi)	30.000,00	-	30.000,00
7	Sporla İç İçte Yaşam (Fitness, Yüzme, Okçuluk, Tenis vb.) Eğitimlerinin Verilmesi	70.000,00	-	70.000,00
8	Sağlıklı Yaşam Seminerlerinin Düzenlenmesi	0,00	-	0,00

9	Amatör Spor Kulüplerinin ve Başarılı Sporcuların Desteklenmesi	190.000,00	-	190.000,00
10	Meslek Edindirme Atölyelerinin Düzenlenmesi	420.000,00	-	420.000,00
11	Çocuklara ve Kadınlara Yönelik Temalı Kampların Düzenlenmesi (Deniz, Orman, Akademi Yaz vb.)	515.000,00	-	515.000,00
12	Çocuklara Yönelik Yaz Spor Kampının Düzenlenmesi	200.000,00	-	200.000,00
13	LYFA- Trakya Kulüpler Arası Briç Turnuvası	25.000,00	-	25.000,00
14	LYFA- Temalı Spor Turnuvaları (23 Nisan Çocuk, Yaz Akşamları, Balkan Gençler/Çocuk, Cumhuriyet Kadın, Yıldız Çocuklar, Minder vb.)	1.105.000,00	-	1.105.000,00
15	LYFA Milli Takımlar Bölge Seçmeleri	5.000,00	-	5.000,00
16	Bahçecilik ve Çiçek Üretimi Konusunda Eğitim Yapılması ve Kooperatifleşme Konusunda Teknik Destek Sağlanması	10.000,00	-	10.000,00
GENEL TOPLAM		3.117.000,00	-	3.117.000,00

PERFORMANS HEDEFİ TABLOSU-9

AMAÇ 4	SOSYAL BELEDİYESİ ANLAYIŞIYLA TOPLUMSAL GELİŞİMİ DESTEKLEYEN ÇÖZÜM/HİZMET SUNMAK
HEDEF 2	Dezavantajlıları Sosyal Yaşamla Bütünleştiren Ortamlar ve Çözümler Geliştirmek

PERFORMANS HEDEFİ	Dezavantajlıları Sosyal Yaşamla Bütünleştiren Ortamlar ve Çözümler Geliştirmek
--------------------------	--

Performans Göstergeleri	2018	2019	2020	Sorumlu Müdürlük/ İşbirliği Müdürlükler
4.2.1 Dezavantajlılara Yönelik Geliştirilen Proje Sayısı	-	-	5 adet	Sosyal Destek Hizmetleri Md Bilgi İşlem Md
4.2.2 Dezavantajlı Dostu Kent Algısı	-	-	%60	Sosyal Destek Hizmetleri Md Basın Yayın ve Halkla İlişkiler Md
4.2.3 Tamamlanma Oranı-Sosyal Yatırım Projeleri	-	-	%10	Fen İşleri Md İmar ve Şehircilik Md Park ve Bahçeler Md
4.2.4 Memnuniyet Oranı-Bisiklet Taksi Uygulaması	-	-	%80	Destek Hizmetler Md Basın Yayın ve Halkla İlişkiler Md

FAALİYETLER	KAYNAK İHTİYACI (2020) (TL)		
	Bütçe	Bütçe Dışı	Toplam
1 Engelli Envanterinin Oluşturulması ve Sistemde Kayıt Altına Alınması	60.000,00	-	60.000,00
2 Engelli Vatandaşlara Bilgisayar Eğitiminin Verilmesi	10.000,00	-	10.000,00
3 Yapım - Engelsiz Kaldırım Projesi	1.050.000,00	-	1.050.000,00

4	Bakım Onarım - Sosyal Donatı Alanlarının Engelli Dostu Olarak Düzenlenmesi	420.000,00	-	420.000,00
5	Planlama - Lüleburgaz Yaşam Merkezi Projesi	20.000,00	-	20.000,00
6	Yapım - Semt Pazarı Projesi	1.570.000,00	-	1.570.000,00
7	Yapım - 100. Yıl Sosyal Tesisleri Projesi	1.050.000,00	-	1.050.000,00
8	Bakım Onarım- Okullar Hayat Bulsun Projesi	220.000,00	-	220.000,00
9	Toplumsal Cinsiyet Eşitliği Farkındalık Etkinlikleri	35.000,00	-	35.000,00
10	Sünnet Şöleni, Toplu Nikah vb. Sosyal Projelerin Gerçekleştirilmesi	500.000,00	-	500.000,00
11	LYKA'da İkinci El Eşya Mağazasının Açılması	170.000,00	-	170.000,00
12	Mezarlık Alanlarının İyileştirilmesi (Yeni Alan Üretme + Bakım Onarım + Hayrat Çeşmesi ve Lüleburgaz Şehitliği Bakım Onarım)	1.245.890,00	-	1.245.890,00
13	Def'in Hizmetlerinin Gerçekleştirilmesi	645.890,00	-	645.890,00
14	Bisiklet Taksi Uygulamasının Sürdürülebilirliğinin Sağlanması	90.000,00	-	90.000,00
GENEL TOPLAM		7.086.780,00	-	7.086.780,00

PERFORMANS HEDEFİ TABLOSU-10

AMAÇ 5	KENT ESENLİĞİ ve TOPLUM DÜZENİNE KATKI SAĞLAMAK
HEDEF 1	Kent ve Toplum Düzeni Denetimlerini Etkinleştirmek

PERFORMANS HEDEFİ	Kent ve Toplum Düzeni Denetimlerini Etkinleştirmek
--------------------------	---

Performans Göstergeleri		2018	2019	2020	Sorumlu Müdürlük/ İşbirliği Müdürlükler
5.1.1	İşyeri Kaynaklı Şikayet Azalma Oranı	-	-	%4	Zabıta Md Ruhsat ve Denetim Md
5.1.2	Pazaryeri ve İşgal Kaynaklı Şikayet Azalma Oranı	-	-	%4	Zabıta Md Ruhsat ve Denetim Md
5.1.3	Çalışma İzin Belgesi Verilen Araçlardan Kaynaklı Şikayet Azalma Oranı	-	-	%4	Zabıta Md Ruhsat ve Denetim Md
5.1.4	Çevre Temizlik Şikayet Azalma Oranı	-	-	%4	Temizlik ve Çevre Md
5.1.5	Hizmet Memnuniyeti Artış Oranı - Zabıta Denetimleri	-	-	%4	Zabıta Md Basın Yayın ve Halkla İlişkiler Destek Hizmetleri Md
5.1.6	1000 Kişiye Düşen Zabıta Sayısı	-	-	0,35	Zabıta Md

FAALİYETLER		KAYNAK İHTİYACI (2020) (TL)		
		Bütçe	Bütçe Dışı	Toplam
1	İşyeri Denetimlerin Gerçekleştirilmesi (Ruhsat, İlan, Reklam, Gürültü)	1.143.580,00	-	1.143.580,00
2	Saha Denetimlerinin Gerçekleştirilmesi (Pazaryeri ve İşgal)	1.143.580,00	-	1.143.580,00

3	Araç Denetimlerinin Gerçekleştirilmesi (Taksi, Minibüs, Okul ve Personel Servisler)	1.143.580,00	-	1.143.580,00
4	Çevre Temizlik Denetimlerinin Yapılması (Çöp, Hafriyat, Kullanılmayan Eşyalar vb.)	182.000,00	-	182.000,00
5	Hizmet Alanlarının Koruma ve Güvenliğinin Sağlanması	7.700.000,00	-	7.700.000,00
GENEL TOPLAM		11.312.740,00	-	11.312.740,00

PERFORMANS HEDEFİ TABLOSU-11

AMAÇ 5	KENT ESENLIĞI ve TOPLUM DÜZENİNE KATKI SAĞLAMAK
HEDEF 2	Afet ve Acil Durum Müdahale Kapasitesini Geliştirmek

PERFORMANS HEDEFİ	Afet ve Acil Durum Müdahale Kapasitesini Geliştirmek
--------------------------	---

Performans Göstergeleri		2018	2019	2020	Sorumlu Müdürlük/ İşbirliği Müdürlükler
5.2.1	Yangınlara Ortalama Varış Süresi (Şehir içi)	-	8 dk.	8 dk.	İtfaiye Md
5.2.2	Yangın Güvenliğine Yönelik Düzenlenen Tatbikat Sayısı	-	45 adet	50 adet	İtfaiye Md
5.2.3	Tatbikat Memnuniyet Oranı	-	-	%80	İtfaiye Md
5.2.4	Yangın Güvenliğine Yönelik Düzenlenen Eğitim Sayısı	-	-	%100	İtfaiye Md
5.2.5	Farkındalık Etkinlikleri Memnuniyet Oranı	-	-	%80	İtfaiye Md
5.2.6	Kişi Başı Eğitim Saati - İtfaiye Personeli	-	142 saat	150 saat	İtfaiye Md

FAALİYETLER		KAYNAK İHTİYACI (2020) (TL)		
		Bütçe	Bütçe Dışı	Toplam
1	Belediyenin Afet ve Acil Durum Planlarının Güncellenmesi	0,00	-	0,00
2	Yangın ve Emniyet Tedbirleri Yönünden İşyerlerinin Denetlenmesi	500.000,00	-	500.000,00
3	Afet Acil Durum Hizmetlerinin Sürdürülebilirliğinin Sağlanması	3.154.000,00	-	3.154.000,00
4	İtfaiye Personeline Hizmet İçi İleri Düzey Mesleki Eğitimlerin Gerçekleştirilmesi	0,00	-	0,00
5	Afet ve Acil Durum Farkındalık Etkinliklerinin Gerçekleştirilmesi (Tatbikatlar, Bilinçlendirme Eğitimleri ve Yayınların Hazırlanması)	507.000,00	-	507.000,00
GENEL TOPLAM		4.161.000,00	-	4.161.000,00

PERFORMANS HEDEFİ TABLOSU-12

AMAÇ 6	KURUM İÇİ ve KURUM DIŞI PAYDAŞLARLA "KENT GELİŞİMİ İÇİN ORTAK HEDEFLERLE ÇALIŞMA" ANLAYIŞINI YAYGINLAŞTIRMAK
HEDEF 1	Yenilikçi Ürün ve Hizmetlerle Verimli Çalışma Anlayışını Yaygınlaştırmak

PERFORMANS HEDEFİ	Yenilikçi Ürün ve Hizmetlerle Verimli Çalışma Anlayışını Yaygınlaştırmak
--------------------------	--

Performans Göstergeleri		2018	2019	2020	Sorumlu Müdürlük/ İşbirliği Müdürlükler
6.1.1	Tamamlanma Oranı - Yeni Mobil Belediyecilik Hizmetleri	-	-	%20	Bilgi İşlem Md
6.1.2	Kullanıcı Artış Oranı - E-Belediyecilik Uygulamaları	-	-	%20	Bilgi İşlem Md
6.1.3	Sistem Sürekliliği [$\sum(\text{Gerçekleşen Kesintisiz Çalışma Saati})/\sum(\text{Çalışma Saati})$]	-	-	%100	Bilgi İşlem Md
6.1.4	Memnuniyet Oranı - Tesislerdeki BT Hizmetleri	-	-	%70	Bilgi İşlem Md
6.1.5	Kurum İçi Destek Taleplerinin Zamanında Karşılama Oranı	-	-	%70	Bilgi İşlem Md

FAALİYETLER		KAYNAK İHTİYACI (2020) (TL)		
		Bütçe	Bütçe Dışı	Toplam
1	Yeni Mobil Belediyecilik Hizmetlerinin Geliştirilmesi ve Yaygınlaştırılması	234.700,00	-	234.700,00
2	E-Belediyecilik Uygulamalarının Etkin Tanıtımı	104.700,00	-	104.700,00
3	Kurumda Kullanılan Yazılımların Kurum İçi ve Kurum Dışı Entegrasyonlarının Sağlanması	124.700,00	-	124.700,00
4	Kurum İçi Bilgi Sistemlerinin (CBS, MIS vb.) Kullanımının Yaygınlaştırılmasına Yönelik Bilinçlendirme Etkinliklerinin Gerçekleştirilmesi	104.700,00	-	104.700,00
5	Teknolojik Gelişmeler ve Değişimler Doğrultusunda, Bilgilendirme Eğitimlerinin Gerçekleştirilmesi	104.700,00	-	104.700,00
6	Yenilikçi ve Verimli Çalışmayı Destekleyen Teknoloji Çözümlerini Kullanımının Yaygınlaştırılması	604.700,00	-	604.700,00
GENEL TOPLAM		1.278.200,00	-	1.278.200,00

PERFORMANS HEDEFİ TABLOSU-13

AMAÇ 6	KURUM İÇİ ve KURUM DIŞI PAYDAŞLARLA "KENT GELİŞİMİ İÇİN ORTAK HEDEFLERLE ÇALIŞMA" ANLAYIŞINI YAYGINLAŞTIRMAK
HEDEF 2	Yetkinlik Bazlı Performans Yönetim Stratejisi ile İnsan Kaynağını Geliştirmek

PERFORMANS HEDEFİ	Yetkinlik Bazlı Performans Yönetim Stratejisi ile İnsan Kaynağını Geliştirmek
--------------------------	---

Performans Göstergeleri		2018	2019	2020	Sorumlu Müdürlük/ İşbirliği Müdürlükler
6.2.1	Kişi Başı Eğitim Süresi - Yetkinlik Gelişimi	-	7 saat	8 saat	İnsan Kaynakları ve Eğitim
6.2.2	Kişi Başı Eğitim Süresi - Mesleki Gelişim	-	6 saat	12 saat	İnsan Kaynakları ve Eğitim
6.2.3	Kişi Başı Öneri Sayısı	-	-	20 adet	İnsan Kaynakları ve Eğitim
6.2.4	Tamamlanma Oranı - İnsan Kaynakları Yetkinlik Analizi	-	-	%100	İnsan Kaynakları ve Eğitim
6.2.5	Tamamlanma Oranı - Bireysel Performans Sistemi	-	-	%100	İnsan Kaynakları ve Eğitim

FAALİYETLER		KAYNAK İHTİYACI (2020) (TL)		
		Bütçe	Bütçe Dışı	Toplam
1	Eğitim İhtiyaç Analizinin Yapılması	0,00	-	0,00
2	Yetkinlik Analizi Çalışmasının Gerçekleştirilmesi	150.000,00	-	150.000,00
3	Eğitiminin Gerçekleştirilmesi (Yetkinlik + Mesleki Gelişim)	150.000,00	-	150.000,00
4	Bireysel Performans Yönetim Sisteminin Kurulması	50.000,00	-	50.000,00
5	Performans Değerlendirmelerinin Gerçekleştirilmesi	0,00	-	0,00
6	Performans Değerlendirme Sonrası Gelişim İhtiyaçlarının Belirlenmesi	0,00	-	0,00
7	Kişisel Gelişim ve Takdir Sisteminin Kurulması	0,00	-	0,00
8	Çalışan Görüşleri Anketinden Çıkan Gelişim Alanlarının Analizi	0,00	-	0,00
9	Kurum İçi İletişim Arttırıcı Etkinliklerin Yapılması	50.000,00	-	50.000,00
10	Hizmet Alanları Arası İletişimi Güçlendirmek Üzere İK Rehberliği	0,00	-	0,00
11	Çalışan Özlük İşlemlerinin Gerçekleştirilmesi	795.500,00	-	795.500,00
GENEL TOPLAM		1.195.500,00	-	1.195.500,00

PERFORMANS HEDEFİ TABLOSU-14

AMAÇ 6	KURUM İÇİ ve KURUM DIŞI PAYDAŞLARLA "KENT GELİŞİMİ İÇİN ORTAK HEDEFLERLE ÇALIŞMA" ANLAYIŞINI YAYGINLAŞTIRMAK
HEDEF 3	Kurumsal İletişimi Güçlendirerek Hizmet Bilinirliğini Arttırmak

PERFORMANS HEDEFİ	Kurumsal İletişimi Güçlendirerek Hizmet Bilinirliğini Arttırmak
--------------------------	---

Performans Göstergeleri	2018	2019	2020	Sorumlu Müdürlük/ İşbirliği Müdürlükler
6.3.1 Sosyal Medya Takipçilerinde Artış Oranı	-	-	%10	Basın Yayın ve Halkla İlişkiler
6.3.2 Vatandaş Memnuniyet Oranı - Tek Masa ve Evlendirme	-	-	%90	Basın Yayın ve Halkla İlişkiler Yazı İşleri Md
6.3.3 Vatandaş Memnuniyet Oranı - Belediye Hizmetleri	-	-	%95	Basın Yayın ve Halkla İlişkiler
6.3.4 Hizmet Memnuniyet Oranı-Sosyal Destek	-	-	%85	Sosyal Destek Hizmetleri Basın Yayın ve Halkla İlişkiler
6.3.5 Belediye Faaliyetlerinin Tanıtımı İçin Kullanılan İletişim Kanallarındaki Artış Oranı	-	-	%60	Basın Yayın ve Halkla İlişkiler
6.3.6 Dış İlişkiler Potansiyeli Artış Oranı	-	-	%20	Mali Hizmetler Md Özel Kalem Md Basın Yayın ve Halkla İlişkiler

FAALİYETLER	KAYNAK İHTİYACI (2020) (TL)		
	Bütçe	Bütçe Dışı	Toplam
1 Kurumsal Stratejik İletişim Planı Kapsamında Mevcut Durum Analizinin Yapılması	0,00	-	0,00
2 Kurumsal Stratejik İletişim Planının Oluşturulması	0,00	-	0,00
3 Karşılama Hizmetlerinin/Ortamının İyileştirilmesi	130.000,00	-	130.000,00
4 Belediye Hizmetlerinin Tanıtımına Yönelik Etkinliklerin/İçeriklerin Gerçekleştirilmesi	792.000,00	-	792.000,00
5 Sosyal Analizin Gerçekleştirilmesi	20.000,00	-	20.000,00
6 Güncel İletişim Teknolojileri Altyapısının Güçlendirilmesi ve Etkinliklerin Teknoloji Destekli İletişim Kanalıyla Duyurulması	70.000,00	-	70.000,00
7 Basın Temsilcilerine Yönelik Organizasyonlar Gerçekleştirilmesi (Ziyaretler, Bilgilendirme Toplantıları vb.)	20.000,00	-	20.000,00
8 Çağrı Merkezinin Sürdürülebilirliğinin Sağlanması	500.000,00	-	500.000,00
9 Ulusal ve Uluslararası İşbirliklerinin Güçlendirilmesine Yönelik Organizasyonların Gerçekleştirilmesi	80.000,00	-	80.000,00
10 Kurumun Dış İlişkiler Potansiyelinin Arttırılması (Kardeş Şehir İlişkileri, İşbirliği Protokolleri, Üye Olunan ve Katılım Sağlanan Platformlar vb.)	158.000,00	-	158.000,00
11 Kadın Komisyonları Kurulması ve Mahalle Toplantılarının/Eğitimlerin Gerçekleştirilmesi	267.300,00	-	267.300,00
12 Tek Masa ve Evlendirme Hizmetlerinin Gerçekleştirilmesi	750.000,00	-	750.000,00
13 Akademilerin Etkin Tanıtımı	200.000,00	-	200.000,00

14	Sosyal Sorumluluk Projelerinin Hayata Geçirilmesi	20.000,00	-	20.000,00
15	Muhtarlıklar ile Birlikte Düzenlenen Kültür Turlarının Desteklenmesi	100.000,00	-	100.000,00
16	Vatandaş, STK ve Derneklerle Toplantılar Gerçekleştirilerek Yönetişimin Güçlendirilmesi	1.782.500,00	-	1.782.500,00
GENEL TOPLAM		4.889.800,00	-	4.889.800,00

PERFORMANS HEDEFİ TABLOSU-15

AMAÇ 6	KURUM İÇİ ve KURUM DIŞI PAYDAŞLARLA "KENT GELİŞİMİ İÇİN ORTAK HEDEFLERLE ÇALIŞMA" ANLAYIŞINI YAYGINLAŞTIRMAK
HEDEF 4	Kent ve Kuruma İlişkin Bilgi Yönetimini Yenilikçi Çözümlerle Etkinleştirmek

PERFORMANS HEDEFİ	Kent ve Kuruma İlişkin Bilgi Yönetimini Yenilikçi Çözümlerle Etkinleştirmek
--------------------------	---

Performans Göstergeleri		2018	2019	2020	Sorumlu Müdürlük/ İşbirliği Müdürlükler
6.4.1	Tamamlanma Oranı - Coğrafi Bilgi Sistemleri İmar Bilgilerinin Güncellenmesi	-	-	%30	İmar ve Şehircilik Md Su ve Kanalizasyon Md Bilgi İşlem Md Fen İşleri Md Ruhsat ve Denetim Md
6.4.2	Meclis Kararlarının İnternet Ortamında Yayınlanma Oranı	-	-	%100	Yazı İşleri Md

FAALİYETLER		KAYNAK İHTİYACI (2020) (TL)		
		Bütçe	Bütçe Dışı	Toplam
1	Coğrafi Bilgi Sisteminin Etkin Kullanılması	0,00	-	0,00
2	İmar ve Şehircilik Müdürlüğü Arşiv Evraklarının Ada Parsel Düzeninde Dijital Ortama Aktarılması ve Güncelliğinin Sağlanması	0,00	-	0,00
3	Alt yapı Hatlarının Envanterinin Çıkarılması ve Bilgi Sistemlerinde Güncellenmesi (Kanalizasyon-Yağmur Suyu-İçme Suyu)	100.000,00	-	100.000,00
4	Meclis ve Encümen İşlemlerinin Yürütülmesi	621.000,00	-	621.000,00
GENEL TOPLAM		721.000,00	-	721.000,00

PERFORMANS HEDEFİ TABLOSU-16

AMAÇ 7	KAYNAKLARI STRATEJİK ÖNCELİKLİ KULLANARAK ETKİN VE VERİMLİ BİR KURUMSAL YAPI OLUŞTURMAK
HEDEF 1	Kaynakları Etkin Yönetmek

PERFORMANS HEDEFİ	Kaynakları Etkin Yönetmek
--------------------------	---------------------------

Performans Göstergeleri		2018	2019	2020	Sorumlu Müdürlük/ İşbirliği Müdürlükler
7.1.1	Bütçe Uyum Oranı	-	-	%85	Mali Hizmetler Md
7.1.2	Gelir Gerçekleşme Oranı	-	-	%85	Mali Hizmetler Md
7.1.3	Tahakkuk Tahsilat Oranı	-	-	%70	Mali Hizmetler Md
7.1.4	Stratejik Yönetim Takvimine Uyum	-	-	%100	Mali Hizmetler Md
7.1.5	Başvurulan Hibe Projesi Sayısı	-	-	1 adet	Mali Hizmetler Md
7.1.6	Hibe Projesi Performansı	-	-	%100	Mali Hizmetler Md
7.1.7	Taleplerin Zamanında Karşılama Oranı	-	-	%90	Destek Hizmetleri Md Bilgi İşlem Md Tesisler Md Fen İşleri Md
7.1.8	Memnuniyet Oranı - Tesisler	-	-		Tesisler Md
7.1.9	Memnuniyet Oranı - Destek Hizmetleri	-	-	%90	Destek Hizmetleri Md
7.1.10	Uzlaşmayla Sonuçlandırılan İhtilaf Oranı	-	-	%30	Hukuk İşleri Birimi
7.1.11	Uzlaşmayla Sonuçlandırılan Dava Oranı	-	-	%10	Hukuk İşleri Birimi

FAALİYETLER		KAYNAK İHTİYACI (2020) (TL)		
		Bütçe	Bütçe Dışı	Toplam
1	Stratejik Yönetim Analiz, İzleme ve Değerlendirme Raporlarının Hazırlanması	140.000,00	-	140.000,00
2	Belediye Gelir Yönetiminin Etkin Sağlanması	2.454.000,00	-	2.454.000,00
3	Performans Esaslı Bütçeyle Uyumlu Kayıtların Gerçekleştirilmesi ve Mali Tablo / Raporların Hazırlanması	295.000,00	-	295.000,00
4	Taşınır ve Taşınmaz Envanterlerinin Hazırlanması ve Güncellenmesi	0,00	-	0,00
5	Belediye Teknoloji Çözümlerinin Sürdürülebilirliğinin Sağlanması	914.700,00	-	914.700,00
6	Hibe Programlarının Takip Edilmesi ve Proje Geliştirilmesi	150.000,00	-	150.000,00
7	Hibe Projelerinin Yürütümü	223.500,00	-	223.500,00
8	Hizmet Binalarının Sürdürülebilirliğinin Sağlanması	19.354.550,00	-	19.354.550,00
9	Hizmet Araçlarının Sürdürülebilirliğinin Sağlanması	7.495.000,00	-	7.495.000,00
10	Kurum İçi Hizmet Araç İhtiyaçlarının Karşlanması	220.000,00	-	220.000,00
11	Tesislerinin İşletilmesi	5.984.900,00	-	5.984.900,00
12	Kurum İçi Hizmet Kullanımına Yönelik Taşınır Alımı	300.000,00	-	300.000,00

13	Kurum İçi Personele Yönelik Yemek Hizmeti + İş Kıyafeti Alımı	1.100.000,00	-	1.100.000,00
14	Ambar Yönetim Sisteminin Geliştirilmesi	350.000,00	-	350.000,00
15	Kurum İçi İşbirliği ile Uzlaşma Mekanizmasının Etkin Çalışmasının Sağlanması	0,00	-	0,00
GENEL TOPLAM		38.981.650,00	-	38.981.650,00

PERFORMANS HEDEFİ TABLOSU-17

AMAÇ 7	KAYNAKLARI STRATEJİK ÖNCELİKLİ KULLANARAK ETKİN VE VERİMLİ BİR KURUMSAL YAPI OLUŞTURMAK
HEDEF 2	Riskleri Etkin Yönetmek

PERFORMANS HEDEFİ	Riskleri Etkin Yönetmek
--------------------------	-------------------------

Performans Göstergeleri	2017	2018	2019	Sorumlu Müdürlük
7.2.1 Tamamlanma Oranı - İç Kontrol Sistemi	-	-	%50	Mali Hizmetler Md
7.2.2 İç Kontrol Algı Endeksi	-	-	%70	Mali Hizmetler Md
7.2.3 Kurum İçi Hukuki Görüş Taleplerinin Karşılama Oranı	-	-	%100	Hukuk İşleri Birimi

FAALİYETLER		KAYNAK İHTİYACI (2020) (TL)		
		Bütçe	Bütçe Dışı	Toplam
1	İç Kontrol Sisteminin Yaygınlaştırılması	190.000,00	-	190.000,00
2	Hukuki Görüş Taleplerinin Karşılması ve Kurumun Hukuki Temsilinin Sağlanması	662.500,00	-	662.500,00
GENEL TOPLAM		852.500,00	-	852.500,00

D-İDARENİN TOPLAM KAYNAK İHTİYACI

Lüleburgaz Belediyesi 2020 Performans Programında yer alan amaç ve hedeflerin gerçekleşmesi için yürütülecek faaliyetlerin toplam maliyeti **190.106.290,00 TL** olarak tahmin edilmiştir. Bu rakam 2020 yılı bütçesinin **%93,51**'ine isabet etmektedir. Başka bir ifadeyle 2020 yılı bütçe kaynaklarının **%93,51**'i performans programı kapsamında kullanılacaktır. Faaliyetler ile doğrudan ilişkilendirilemeyen giderler, genel yönetim giderleri kapsamında değerlendirilmiş ve bu giderlere performans programı faaliyet maliyetleri içinde yer verilmemiştir.

Bu çerçevede 2020 yılı Performans Programı için ihtiyaç duyulan kaynak miktarı ve türleri analitik bütçe sınıflandırması ekonomik kodlarına göre aşağıdaki tabloda yer almaktadır.

KAYNAK İHTİYACININ EKONOMİK SINIFLARA GÖRE TASNİFİ

Ekonomik Kod		Faaliyet Toplamı	Genel Yönetim Giderleri	Toplam
01	Personel Gideri	30.468.150,00	330.500,00	30.798.650,00
02	SGK Devlet Prim Gideri	4.786.750,00	-	4.786.750,00
03	Mal ve Hizmet Alım Gideri	76.595.590,00	10.472.710,00	87.068.300,00
04	Faiz Gideri	-	-	-
05	Cari Transferler	775.000,00	3.656.500,00	4.431.500,00
06	Sermaye Giderleri	77.480.800,00	84.000,00	77.564.800,00
07	Sermaye Transferleri	-	650.000,00	650.000,00
08	Borç Verme	-	-	-
09	Yedek Ödenek	-	8.000.000,00	8.000.000,00
Toplam Bütçe Kaynak İhtiyacı		190.106.290,00	23.193.710,00	213.300.000,00
Bütçe Dışı Kaynak	Döner Sermaye	-	-	-
	Diğer Yurt İçi	-	-	-
	Yurt Dışı	-	-	-
Toplam Bütçe Dışı Kaynak İhtiyacı		-	-	-
Toplam Kaynak İhtiyacı		190.106.290,00	23.193.710,00	213.300.000,00

Lüleburgaz Belediyesi 2020 Performans Programı kapsamındaki toplam kaynak ihtiyacı yukarıda belirtilmiştir. Aşağıdaki tablo performans hedeflerinin toplam maliyetlerinin faaliyet maliyetleri aracılığıyla gösterilmesinin sağlanması amacıyla düzenlenmiştir.

İDARE ADI		LÜLEBURGAZ BELEDİYESİ						
Performans Hedefi	Faaliyet	Açıklama	Bütçe İçi		Bütçe Dışı		Toplam	
			TL	%PAY	TL	%PAY	TL	%PAY
1.1.1		Modern ve Erişilebilir Kenti Tasarlamak ve İnsan Odaklı Mekânları Yaratmak	4.402.200,00	2,32			4.402.200,00	2,32
	1	Üst ölçekli çevre düzeni planı ile uyumlu 1/5000'lik Nazım İmar Planı ve 1/1000'lik Uygulama İmar Planının Yapılması	250.000,00	0,13			250.000,00	0,13
	2	Üst yapı envanter çalışması yapılması	210.000,00	0,11			210.000,00	0,11
	3	Metruk Binaların Yıkımının Sağlanması	90.000,00	0,05			90.000,00	0,05
	4	Projelendirme-Kongre Meydanı ve Otoparkı Düzenleme Projesi	600.000,00	0,32			600.000,00	0,32
	5	Kent Estetiğine Yönelik Düzenlemelerin Yapılması	1.950.000,00	1,03			1.950.000,00	1,03
	6	Kent Yaşanabilirlik Algı Anketinin Yapılması ve Değerlendirilmesi	0,00	0,00			0,00	0,00
	7	Planlı Kentleşmenin Sağlanması için Kontrol ve Denetimlerin Yapılması	1.302.200,00	0,68			1.302.200,00	0,68
1.2.1		Kent Gelişimi ile Uyumlu Ulaşım Modelini Tasarlamak ve Uygulamak	33.665.000,00	17,71			33.665.000,00	17,71
	1	Kent İçi Acil Eylem Ulaşım ve Trafik İyileştirme Plan, Etüt ve Projelerinin Hazırlanması	500.000,00	0,26			500.000,00	0,26
	2	Yapım-Kent İçi Acil Eylem Ulaşım ve Trafik İyileştirme Plan, Etüt ve Projeleri	525.000,00	0,28			525.000,00	0,28
	3	Sinyalizasyon Sisteminin Sürdürülebilirliğinin Sağlanması	90.000,00	0,05			90.000,00	0,05
	4	Yapım - Yeni Yollar Projesi	26.510.000,00	13,94			26.510.000,00	13,94
	5	Yol Bakım Onarımı	715.000,00	0,38			715.000,00	0,38
	6	Alan Temini-Yeni Otoparklar Projesi	180.000,00	0,09			180.000,00	0,09
	7	Projelendirme - Yeni Otoparklar Projesi	270.000,00	0,14			270.000,00	0,14
	8	Yapım-Yeni Otoparklar Projesi	1.450.000,00	0,76			1.450.000,00	0,76

9	Planlama-Bisiklet Yolları Projesi	160.000,00	0,08			160.000,00	0,08
10	Projelendirme - Bisiklet Yolları Projesi	80.000,00	0,04			80.000,00	0,04
11	Yapım - Bisiklet Yolları Projesi	550.000,00	0,29			550.000,00	0,29
12	Yapım- Bağ İçi Bisiklet Rotası ve Kafeterya Binası Projesi	525.000,00	0,28			525.000,00	0,28
13	Kamulaştırma - Alternatif Köprü Projesi	2.000.000,00	1,05			2.000.000,00	1,05
14	Projelendirme - Alternatif Köprü Projesi	110.000,00	0,06			110.000,00	0,06
2.1.1	Tüm Canlılar İçin Sağlıklı Kent Ekosistemini Sürdürülebilir Kılmak	42.305.570,00	22,25			42.305.570,00	22,25
1	Planlama - Kent Ormanı Projesi	350.000,00	0,18			350.000,00	0,18
2	Alan Temini - Kent Ormanı Projesi	15.000,00	0,01			15.000,00	0,01
3	Projelendirme - Kent Ormanı Projesi	100.000,00	0,05			100.000,00	0,05
4	Yapım - Kent Ormanı Projesi	525.000,00	0,28			525.000,00	0,28
5	Bakım Onarım-Mevcut Parklar ve Yeşil Alanlar	5.445.880,00	2,86			5.445.880,00	2,86
6	Yapım - Yeni Parklar ve Hobi Bahçeleri	2.945.890,00	1,55			2.945.890,00	1,55
7	Çöplük Alanının Rehabilitasyonu	5.150.000,00	2,71			5.150.000,00	2,71
8	Çevre Temizliği Sürdürülebilirliğinin Sağlanması	20.854.550,00	10,97			20.854.550,00	10,97
9	Tıbbi Atıkların Bertaraf Edilmesi	985.000,00	0,52			985.000,00	0,52
10	Sıfır Atık Projesi - Alt Yapı Hazırlıklarının ve Gerekli Alımların Tamamlanması (Konteyner, Dönüşüm Abonman Sistemi, vb.)	1.650.000,00	0,87			1.650.000,00	0,87
11	Yapım - Atık Getirme Merkezi	450.000,00	0,24			450.000,00	0,24
12	Sıfır Atık Farkındalığı/Bilinçlendirme Etkinliklerinin Gerçekleştirilmesi (Broşür, Bez Torba, Eğitim, Etkinlik, Seminer vb.)	220.000,00	0,12			220.000,00	0,12
13	Çevre Farkındalığı / Bilinçlendirme Etkinliklerinin Gerçekleştirilmesi (Broşür, Eğitim, Broşür, Etkinlik, Seminer vb.)	10.000,00	0,01			10.000,00	0,01
14	Fizibilite Çalışması - Yenilenebilir Enerji	250.000,00	0,13			250.000,00	0,13
15	Sokak Hayvanları Rehabilitasyon (Tedavi, Kısırlaştırma, Bakım, Kontrol vb.)	2.354.250,00	1,24			2.354.250,00	1,24
16	Üreme Kaynakları ve Kemirgen vb. Mücadele	1.000.000,00	0,53			1.000.000,00	0,53
2.2.1	Sağlıklı ve Güvenilir İçme ve Kullanma Suyuna Erişimi Sürdürülebilir Kılmak	28.995.650,00	15,25			28.995.650,00	15,25

1	Yapım - Yeni İçme Suyu Hattı Projesi	1.500.000,00	0,79			1.500.000,00	0,79
2	Bakım Onarım - Mevcut İçme Suyu Hatları	4.000.000,00	2,10			4.000.000,00	2,10
3	İçilebilir Şebeke Suyunun Sürekliliğinin Sağlanması	7.335.150,00	3,86			7.335.150,00	3,86
4	Bakım Onarım - İçme Suyu Kuyuları	200.000,00	0,11			200.000,00	0,11
5	Bakım Onarım - Mevcut Su Depoları	200.000,00	0,11			200.000,00	0,11
6	Su Sayaç Okuma ve Kaçak Suyun Önlenmesi	1.695.000,00	0,89			1.695.000,00	0,89
7	Yapım - Yeni Kanalizasyon Hattı	1.000.000,00	0,53			1.000.000,00	0,53
8	Kanalizasyon ve Yağmursuyu hatlarının bakım, onarım yenileme ve temizliği	6.765.000,00	3,56			6.765.000,00	3,56
9	Yapım - Yeni Yağmur Suyu Hattı	1.000.000,00	0,53			1.000.000,00	0,53
10	Atıksu Arıtma Tesisinin Sürekliliğinin Sağlanması	4.790.500,00	2,52			4.790.500,00	2,52
11	Atıksu Çamurunun Bertaraf Edilmesi	300.000,00	0,16			300.000,00	0,16
12	Projelendirme- Arıtma Suyunun Sulama Amaçlı Kullanımı Projesi	200.000,00	0,11			200.000,00	0,11
13	Su Kullanımı Bilinçlendirme Etkinlikleri	10.000,00	0,01			10.000,00	0,01
3.1.1	Tarihi ve Kültürel Değerleri Korumak ve Farkındalığını Arttırmak	3.830.000,00	2,01			3.830.000,00	2,01
1	Halk kültürü alan araştırmasının kamuoyu ile paylaşılması	660.000,00	0,35			660.000,00	0,35
2	Mevcut kültürel alanlarda etkinliklerin düzenlenmesi	45.000,00	0,02			45.000,00	0,02
3	Her Yılın Temalı Yıl Olarak Planlanması ve Uygulanması	435.000,00	0,23			435.000,00	0,23
4	Dini Bayramların Kutlanması	350.000,00	0,18			350.000,00	0,18
5	Özel Günler ve Haftaların Kutlanması	1.250.000,00	0,66			1.250.000,00	0,66
6	Mahalli Kurtuluş Günlerinin Dayanışmayı Güçlü Kılan Organizasyonlarla Planlanması ve Gerçekleştirilmesi	260.000,00	0,14			260.000,00	0,14
7	Ulusal Bayramların Kutlanması	65.000,00	0,03			65.000,00	0,03
8	Lüleburgaz Kitap Fuarı	115.000,00	0,06			115.000,00	0,06
9	Çınaraltı Sohbetleri	65.000,00	0,03			65.000,00	0,03
10	Beyaz Perde Yıldızlar Altında Film Gösterimi	25.000,00	0,01			25.000,00	0,01
11	Kentli Çocuk Yıldızlar Altında Etkinliği	25.000,00	0,01			25.000,00	0,01
12	Yaz-Kış Akşamları Müzik Dinletileri	15.000,00	0,01			15.000,00	0,01
13	Yazar ve Şair Söyleşileri	0,00	0,00			0,00	0,00

	14	Temalı Sergiler	450.000,00	0,24		450.000,00	0,24
	15	Etkinlik Memnuniyetlerinin Ölçümlenmesi ve Değerlendirilmesi	70.000,00	0,04		70.000,00	0,04
3.2.1		Kültürel Etkinliklerde Paydaş İşbirliğini Geliştirmek	2.626.700,00	1,38		2.626.700,00	1,38
	1	23 Nisan Uluslararası Çocuk Şenliği	1.606.700,00	0,85		1.606.700,00	0,85
	2	LUBİFEST-Lüleburgaz Bisiklet Festivali	470.000,00	0,25		470.000,00	0,25
	3	Trakya Balkan Rumeli Buluşması	200.000,00	0,11		200.000,00	0,11
	4	Kürklü Kanatlı Hayvanlar Festivali	20.000,00	0,01		20.000,00	0,01
	5	Trap Atış Etkinliği	20.000,00	0,01		20.000,00	0,01
	6	Avrupa Yerel Demokrasi Haftası	170.000,00	0,09		170.000,00	0,09
	7	Kent Konseyi Faaliyetleri	140.000,00	0,07		140.000,00	0,07
3.3.1		Kent Kültürünü Tanıtmak	685.000,00	0,36		685.000,00	0,36
	1	Kültür Envanterinin Oluşturulması	55.000,00	0,03		55.000,00	0,03
	2	Envanter Verilerinin Dijital Ortama Aktarılması	15.000,00	0,01		15.000,00	0,01
	3	Kültür Envanteri Doğrultusunda Yeni Etkinliklerin Projelendirilmesi	10.000,00	0,01		10.000,00	0,01
	4	Kültür Envanterinin Tanıtılması	50.000,00	0,03		50.000,00	0,03
	5	Foto Maraton Etkinliğinin Gerçekleştirilmesi	35.000,00	0,02		35.000,00	0,02
	6	Kent Değerlerinin Ulusal ve Uluslararası Bilinirliğinin Arttırılması	110.000,00	0,06		110.000,00	0,06
	7	Ulusal ve Uluslararası Alanda Tanınırlığı Olan Etkinliklerin Bölgede Gerçekleştirilmesine Yönelik Lobi Faaliyetlerinin Yürütülmesi	20.000,00	0,01		20.000,00	0,01
	8	Diğer Şehirlerdeki Tanıtım Alanlarının Kullanılması	60.000,00	0,03		60.000,00	0,03
	9	Çeşitli Ulusal ve Uluslararası Fuar/Konferans/Organizasyonlarda Kentin ve Kurumun Tanıtılması	230.000,00	0,12		230.000,00	0,12
	10	LYFA-Lüleburgaz'ın Spor Tarihini Anlatan Alanın Düzenlenmesi	100.000,00	0,05		100.000,00	0,05
4.1.1		Bireysel-Toplumsal Yetkinlikleri Geliştirecek Programları Yenilikçi Yaklaşımla Tasarlamak ve Uygulamak	3.117.000,00	1,64		3.117.000,00	1,64
	1	LİMER Girişimcilik ve İnovasyon Programlarının Gerçekleştirilmesi	215.000,00	0,11		215.000,00	0,11
	2	Paydaş İşbirliği ile Mesleki Eğitimlerin Verilmesi	7.000,00	0,00		7.000,00	0,00
	3	Hobi Atölyeleri Düzenlenmesi (Cam Boyama, Biçki, Dikiş vb.)	5.000,00	0,00		5.000,00	0,00
	4	Sanat Atölyeleri (Tiyatro, Fotoğrafçılık, Kukla, Müzik)	215.000,00	0,11		215.000,00	0,11
	5	Koro Çalışmalarının Desteklenmesi	105.000,00	0,06		105.000,00	0,06

6	Kişisel Gelişim/Farkındalık Eğitimlerinin Verilmesi (Beden Dili, Diksiyon, Stresle Başa Çıkma, Zaman Yönetimi)	30.000,00	0,02			30.000,00	0,02
7	Sporla İç İçe Yaşam (Fitness, Yüzme, Okçuluk, Tenis vb.) Eğitimlerinin Verilmesi	70.000,00	0,04			70.000,00	0,04
8	Sağlıklı Yaşam Seminerlerinin Düzenlenmesi	0,00	0,00			0,00	0,00
9	Amatör Spor Kulüplerinin ve Başarılı Sporcuların Desteklenmesi	190.000,00	0,10			190.000,00	0,10
10	Meslek Edindirme Atölyelerinin Düzenlenmesi	420.000,00	0,22			420.000,00	0,22
11	Çocuklara ve Kadınlara Yönelik Temalı Kampların Düzenlenmesi (Deniz, Orman, Akademi Yaz vb.)	515.000,00	0,27			515.000,00	0,27
12	Çocuklara Yönelik Yaz Spor Kampının Düzenlenmesi	200.000,00	0,11			200.000,00	0,11
13	LYFA- Trakya Kulüpler Arası Briç Turnuvası	25.000,00	0,01			25.000,00	0,01
14	LYFA- Temalı Spor Turnuvaları (23 Nisan Çocuk, Yaz Akşamları, Balkan Gençler/Çocuk, Cumhuriyet Kadın, Yıldız Çocuklar, Minder vb.)	1.105.000,00	0,58			1.105.000,00	0,58
15	LYFA Milli Takımlar Bölge Seçmeleri	5.000,00	0,00			5.000,00	0,00
16	Bahçecilik ve Çiçek Üretimi Konusunda Eğitim Yapılması ve Kooperatifleşme Konusunda Teknik Destek Sağlanması	10.000,00	0,01			10.000,00	0,01
4.2.1	Dezavantajlıları Sosyal Yaşamla Bütünleştiren Ortamlar ve Çözümler Geliştirmek	7.086.780,00	3,73			7.086.780,00	3,73
1	Engelli Envanterinin Oluşturulması ve Sistemde Kayıt Altına Alınması	60.000,00	0,03			60.000,00	0,03
2	Engelli Vatandaşlara Bilgisayar Eğitiminin Verilmesi	10.000,00	0,01			10.000,00	0,01
3	<i>Yapım</i> - Engelsiz Kaldırım Projesi	1.050.000,00	0,55			1.050.000,00	0,55
4	<i>Bakım Onarım</i> - Sosyal Donatı Alanlarının Engelli Dostu Olarak Düzenlenmesi	420.000,00	0,22			420.000,00	0,22
5	<i>Planlama</i> - Lüleburgaz Yaşam Merkezi Projesi	20.000,00	0,01			20.000,00	0,01
6	<i>Yapım</i> - Semt Pazarı Projesi	1.570.000,00	0,83			1.570.000,00	0,83
7	<i>Yapım</i> - 100. Yıl Sosyal Tesisleri Projesi	1.050.000,00	0,55			1.050.000,00	0,55
8	<i>Bakım Onarım</i> - Okullar Hayat Bulsun Projesi	220.000,00	0,12			220.000,00	0,12

	9	Toplumsal Cinsiyet Eşitliği Farkındalık Etkinlikleri	35.000,00	0,12		35.000,00	0,12
	10	Sünnet Şöleni, Toplu Nikah vb. Sosyal Projelerin Gerçekleştirilmesi	500.000,00	0,26		500.000,00	0,26
	11	LYKA'da İkinci El Eşya Mağazasının Açılması	170.000,00	0,09		170.000,00	0,09
	12	Mezarlık Alanlarının İyileştirilmesi (Yeni Alan Üretme + Bakım Onarım + Hayrat Çeşmesi ve Lüleburgaz Şehitliği Bakım Onarım)	1.245.890,00	0,66		1.245.890,00	0,66
	13	Def'in Hizmetlerinin Gerçekleştirilmesi	645.890,00	0,34		645.890,00	0,34
	14	Bisiklet Taksi Uygulamasının Sürdürülebilirliğinin Sağlanması	90.000,00	0,05		90.000,00	0,05
5.1.1		Kent ve Toplum Düzeni Denetimlerini Etkinleştirmek	11.312.740,00	5,95		11.312.740,00	5,95
	1	İşyeri Denetimlerin Gerçekleştirilmesi (Ruhsat, İlan, Reklam, Gürültü)	1.143.580,00	0,60		1.143.580,00	0,60
	2	Saha Denetimlerinin Gerçekleştirilmesi (Pazaryeri ve İşgal)	1.143.580,00	0,60		1.143.580,00	0,60
	3	Araç Denetimlerinin Gerçekleştirilmesi (Taksi, Minibüs, Okul ve Personel Servisler)	1.143.580,00	0,60		1.143.580,00	0,60
	4	Çevre Temizlik Denetimlerinin Yapılması (Çöp, Hafriyat, Kullanılmayan Eşyalar vb.)	182.000,00	0,10		182.000,00	0,10
	5	Hizmet Alanlarının Koruma ve Güvenliğinin Sağlanması	7.700.000,00	4,05		7.700.000,00	4,05
5.2.1		Afet ve Acil Durum Müdahale Kapasitesini Geliştirmek	4.161.000,00	2,19		4.161.000,00	2,19
	1	Belediyenin Afet ve Acil Durum Planlarının Güncellenmesi	0,00	0,00		0,00	0,00
	2	Yangın ve Emniyet Tedbirleri Yönünden İşyerlerinin Denetlenmesi	500.000,00	0,26		500.000,00	0,26
	3	Afet Acil Durum Hizmetlerinin Sürdürülebilirliğinin Sağlanması	3.154.000,00	1,66		3.154.000,00	1,66
	4	İtfaiye Personeline Hizmet İçi İleri Düzey Mesleki Eğitimlerin Gerçekleştirilmesi	0,00	0,00		0,00	0,00
	5	Afet ve Acil Durum Farkındalık Etkinliklerinin Gerçekleştirilmesi (Tatbikatlar, Bilinçlendirme Eğitimleri ve Yayınların Hazırlanması)	507.000,00	0,27		507.000,00	0,27

6.1.1		Yenilikçi Ürün ve Hizmetlerle Verimli Çalışma Anlayışını Yaygınlaştırmak	1.278.200,00	0,67			1.278.200,00	0,67
	1	Yeni Mobil Belediyecilik Hizmetlerinin Geliştirilmesi ve Yaygınlaştırılması	234.700,00	0,12			234.700,00	0,12
	2	E-Belediyecilik Uygulamalarının Etkin Tanıtımı	104.700,00	0,06			104.700,00	0,06
	3	Kurumda Kullanılan Yazılımların Kurum İçi ve Kurum Dışı Entegrasyonlarının Sağlanması	124.700,00	0,07			124.700,00	0,07
	4	Kurum İçi Bilgi Sistemlerinin (CBS, MIS vb.) Kullanımının Yaygınlaştırılmasına Yönelik Bilinçlendirme Etkinliklerinin Gerçekleştirilmesi	104.700,00	0,06			104.700,00	0,06
	5	Teknolojik Gelişmeler ve Değişimler Doğrultusunda, Bilgilendirme Eğitimlerinin Gerçekleştirilmesi	104.700,00	0,06			104.700,00	0,06
	6	Yenilikçi ve Verimli Çalışmayı Destekleyen Teknoloji Çözümlerini Kullanımının Yaygınlaştırılması	604.700,00	0,32			604.700,00	0,32
6.2.1		Yetkinlik Bazlı Performans Yönetim Stratejisi ile İnsan Kaynağını Geliştirmek	1.195.500,00	0,63			1.195.500,00	0,63
	1	Eğitim İhtiyaç Analizinin Yapılması	0,00	0,00			0,00	0,00
	2	Yetkinlik Analizi Çalışmasının Gerçekleştirilmesi	150.000,00	0,08			150.000,00	0,08
	3	Eğitimlerin Gerçekleştirilmesi (Yetkinlik + Mesleki Gelişim)	150.000,00	1,08			150.000,00	1,08
	4	Bireysel Performans Yönetim Sisteminin Kurulması	50.000,00	0,03			50.000,00	0,03
	5	Performans Değerlendirmelerinin Gerçekleştirilmesi	0,00	0,00			0,00	0,00
	6	Performans Değerlendirme Sonrası Gelişim İhtiyaçlarının Belirlenmesi	0,00	0,00			0,00	0,00
	7	Kişisel Gelişim ve Takdir Sisteminin Kurulması	0,00	0,00			0,00	0,00
	8	Çalışan Görüşleri Anketinden Çıkan Gelişim Alanlarının Analizi	0,00	0,00			0,00	0,00
	9	Kurum İçi İletişim Arttırıcı Etkinliklerin Yapılması	50.000,00	0,03			50.000,00	0,03
	10	Hizmet Alanları Arası İletişimi Güçlendirmek Üzere İK Rehberliği	0,00	0,00			0,00	0,00
	11	Çalışan Özlük İşlemlerinin Gerçekleştirilmesi	795.500,00	0,42			795.500,00	0,42

6.3.1		Kurumsal İletişimi Güçlendirerek Hizmet Bilinirliğini Arttırmak	4.889.800,00	2,57			4.889.800,00	2,57
	1	Kurumsal Stratejik İletişim Planı Kapsamında Mevcut Durum Analizinin Yapılması	0,00	0,00			0,00	0,00
	2	Kurumsal Stratejik İletişim Planının Oluşturulması	0,00	0,00			0,00	0,00
	3	Karşılama Hizmetlerinin/Ortamının İyileştirilmesi	130.000,00	0,07			130.000,00	0,07
	4	Belediye Hizmetlerinin Tanıtımına Yönelik Etkinliklerin/İçeriklerin Gerçekleştirilmesi	792.000,00	0,42			792.000,00	0,42
	5	Sosyal Analizin Gerçekleştirilmesi	20.000,00	0,01			20.000,00	0,01
	6	Güncel İletişim Teknolojileri Altyapısının Güçlendirilmesi ve Etkinliklerin Teknoloji Destekli İletişim Kanalıyla Duyurulması	70.000,00	0,04			70.000,00	0,04
	7	Basın Temsilcilerine Yönelik Organizasyonlar Gerçekleştirilmesi (Ziyaretler, Bilgilendirme Toplantıları vb.)	20.000,00	0,01			20.000,00	0,01
	8	Çağrı Merkezinin Sürdürülebilirliğinin Sağlanması	500.000,00	0,26			500.000,00	0,26
	9	Ulusal ve Uluslararası İşbirliklerinin Güçlendirilmesine Yönelik Organizasyonların Gerçekleştirilmesi	80.000,00	0,04			80.000,00	0,04
	10	Kurumun Dış İlişkiler Potansiyelinin Arttırılması (Kardeş Şehir İlişkileri, İşbirliği Protokolleri, Üye Olunan ve Katılım Sağlanan Platformlar vb.)	158.000,00	0,08			158.000,00	0,08
	11	Kadın Komisyonları Kurulması ve Mahalle Toplantılarının/Eğitiminin Gerçekleştirilmesi	267.300,00	0,14			267.300,00	0,14
	12	Tek Masa ve Evlendirme Hizmetlerinin Gerçekleştirilmesi	750.000,00	0,39			750.000,00	0,39
	13	Akademilerin Etkin Tanıtımı	200.000,00	0,11			200.000,00	0,11
	14	Sosyal Sorumluluk Projelerinin Hayata Geçirilmesi	20.000,00	0,01			20.000,00	0,01
	15	Muhtarlıklar ile Birlikte Düzenlenen Kültür Turlarının Desteklenmesi	100.000,00	0,05			100.000,00	0,05
	16	Vatandaş, STK ve Derneklerle Toplantılar Gerçekleştirilerek Yönetişimin Güçlendirilmesi	1.782.500,00	0,94			1.782.500,00	0,94
6.4.1		Kent ve Kuruma İlişkin Bilgi Yönetimini Yenilikçi Çözümlerle Etkinleştirmek	721.000,00	0,38			721.000,00	0,38
	1	Coğrafi Bilgi Sisteminin Etkin Kullanılması	0,00	0,00			0,00	0,00
	2	İmar ve Şehircilik Müdürlüğü Arşiv Evraklarının Ada Parsel Düzeninde Dijital Ortama Aktarılması ve Güncelliğinin Sağlanması	0,00	0,00			0,00	0,00

	3	Alt yapı Hatlarının Envanterinin Çıkarılması ve Bilgi Sistemlerinde Güncellenmesi (Kanalizasyon-Yağmur Suyu-İçme Suyu)	100.000,00	0,05			100.000,00	0,05
	4	Meclis ve Encümen İşlemlerinin Yürütülmesi	621.000,00	0,33			621.000,00	0,33
7.1.1		Kaynakları Etkin Yönetmek	38.981.650,00	20,51			38.981.650,00	20,51
	1	Stratejik Yönetim Analiz, İzleme ve Değerlendirme Raporlarının Hazırlanması	140.000,00	0,07			140.000,00	0,07
	2	Belediye Gelir Yönetiminin Etkin Sağlanması	2.454.000,00	1,29			2.454.000,00	1,29
	3	Performans Esaslı Bütçeyle Uyumlu Kayıtların Gerçekleştirilmesi ve Mali Tablo / Raporların Hazırlanması	295.000,00	0,16			295.000,00	0,16
	4	Taşınır ve Taşınmaz Envanterlerinin Hazırlanması ve Güncellenmesi	0,00	0,00			0,00	0,00
	5	Belediye Teknoloji Çözümlerinin Sürdürülebilirliğinin Sağlanması	914.700,00	0,48			914.700,00	0,48
	6	Hibe Programlarının Takip Edilmesi ve Proje Geliştirilmesi	150.000,00	0,08			150.000,00	0,08
	7	Hibe Projelerinin Yürütümü	223.500,00	0,12			223.500,00	0,12
	8	Hizmet Binalarının Sürdürülebilirliğinin Sağlanması	19.354.550,00	10,18			19.354.550,00	10,18
	9	Hizmet Araçlarının Sürdürülebilirliğinin Sağlanması	7.495.000,00	3,94			7.495.000,00	3,94
	10	Kurum İçi Hizmet Araç İhtiyaçlarının Karşlanması	220.000,00	0,12			220.000,00	0,12
	11	Tesislerinin İşletilmesi	5.984.900,00	3,15			5.984.900,00	3,15
	12	Kurum İçi Hizmet Kullanımına Yönelik Taşınır Alımı	300.000,00	0,16			300.000,00	0,16
	13	Kurum İçi Personele Yönelik Yemek Hizmeti + İş Kıyafeti Alımı	1.100.000,00	0,58			1.100.000,00	0,58
	14	Ambar Yönetim Sisteminin Geliştirilmesi	350.000,00	0,18			350.000,00	0,18
	15	Kurum İçi İşbirliği ile Uzlaşma Mekanizmasının Etkin Çalışmasının Sağlanması	0,00	0,00			0,00	0,00
7.2.1		Riskleri Etkin Yönetmek	852.500,00	0,45			852.500,00	0,45
	1	İç Kontrol Sisteminin Yaygınlaştırılması	190.000,00	0,10			190.000,00	0,10
	2	Hukuki Görüş Taleplerinin Karşlanması ve Kurumun Hukuki Temsilinin Sağlanması	662.500,00	0,35			662.500,00	0,35

3 Ekler



FAALİYETLERDEN SORUMLU HARCAMA BİRİMLERİ

İDARE ADI		LÜLEBURGAZ BELEDİYESİ
Performans Hedefi	FAALİYETLER	SORUMLU HARCAMA BİRİMLERİ
1.1.1	Üst ölçekli çevre düzeni planı ile uyumlu 1/5000'lik Nazım İmar Planı ve 1/1000'lik Uygulama İmar Planının Yapılması	İmar ve Şehircilik Md
	Üst yapı envanter çalışması yapılması	Fen İşleri Md
	Metruk Binaların Yıkımının Sağlanması	Fen İşleri Md
	<i>Projelendirme</i> -Kongre Meydanı ve Otoparkı Düzenleme Projesi	Fen İşleri Md
	Kent Estetiğine Yönelik Düzenlemelerin Yapılması	Fen İşleri Md İmar ve Şehircilik Md Destek Hizmetleri Md
	Kent Yaşanabilirlik Algı Anketinin Yapılması ve Değerlendirilmesi	Basın Yayın ve Halkla İlişkiler
	Planlı Kentleşmenin Sağlanması için Kontrol ve Denetimlerin Yapılması	İmar ve Şehircilik Md Ruhsat ve Denetim Md
1.2.1	Kent İçi Acil Eylem Ulaşım ve Trafik İyileştirme Plan, Etüt ve Projelerinin Hazırlanması	İmar ve Şehircilik Md Fen İşleri Md
	<i>Yapım</i> -Kent İçi Acil Eylem Ulaşım ve Trafik İyileştirme Plan, Etüt ve Projeleri	İmar ve Şehircilik Md Fen İşleri Md
	Sinyalizasyon Sisteminin Sürdürülebilirliğinin Sağlanması	Fen İşleri Md Destek Hizmetleri Md
	<i>Yapım</i> - Yeni Yollar Projesi	Fen İşleri Md
	Yol Bakım Onarımı	Fen İşleri Md Destek Hizmetleri Md Su ve Kanalizasyon Md
	<i>Alan Temini</i> -Yeni Otoparklar Projesi	İmar ve Şehircilik Md
	<i>Projelendirme</i> - Yeni Otoparklar Projesi	Fen İşleri Md
	<i>Yapım</i> -Yeni Otoparklar Projesi	Fen İşleri Md
	<i>Planlama</i> -Bisiklet Yolları Projesi	İmar ve Şehircilik Md
	<i>Projelendirme</i> - Bisiklet Yolları Projesi	Fen İşleri Md
<i>Yapım</i> - Bisiklet Yolları Projesi	Fen İşleri Md	
<i>Yapım</i> - Bağ İçi Bisiklet Rotası ve Kafeterya Binası Projesi	Fen İşleri Md	
<i>Kamulaştırma</i> - Alternatif Köprü Projesi	İmar ve Şehircilik Md	
<i>Projelendirme</i> - Alternatif Köprü Projesi	Fen İşleri Md	
2.1.1	<i>Planlama</i> - Kent Ormanı Projesi	İmar ve Şehircilik Md
	<i>Alan Temini</i> - Kent Ormanı Projesi	İmar ve Şehircilik Md
	<i>Projelendirme</i> - Kent Ormanı Projesi	Fen İşleri Md
	<i>Yapım</i> - Kent Ormanı Projesi	Fen İşleri Md
	<i>Bakım Onarım</i> -Mevcut Parklar ve Yeşil Alanlar	Park ve Bahçeler Md
	<i>Yapım</i> - Yeni Parklar ve Hobi Bahçeleri	Park ve Bahçeler Md
	Çöplük Alanının Rehabilite Edilmesi	Temizlik ve Çevre Md
	Çevre Temizliği Sürdürülebilirliğinin Sağlanması	Temizlik ve Çevre Md
Tıbbi Atıkların Bertaraf Edilmesi	Temizlik ve Çevre Md	

	Sıfır Atık Projesi - Alt Yapı Hazırlıklarının ve Gerekli Alımların Tamamlanması (Konteyner, Dönüşüm Abonman Sistemi, vb.)	Temizlik ve Çevre Md
	<i>Yapım</i> - Atık Getirme Merkezi	Fen İşleri Md
	Sıfır Atık Farkındalığı/Bilinçlendirme Etkinliklerinin Gerçekleştirilmesi (Broşür, Bez Torba, Eğitim, Etkinlik, Seminer vb.)	Temizlik ve Çevre Md
	Çevre Farkındalığı / Bilinçlendirme Etkinliklerinin Gerçekleştirilmesi (Broşür, Eğitim, Broşür, Etkinlik, Seminer vb.)	Temizlik ve Çevre Md
	Fizibilite Çalışması - Yenilenebilir Enerji	Fen İşleri Md
	Sokak Hayvanları Rehabilitasyon (Tedavi, Kısırlaştırma, Bakım, Kontrol vb.)	Temizlik ve Çevre Md
	Üreme Kaynakları ve Kemirgen vb. Mücadele	Temizlik ve Çevre Md
2.2.1	<i>Yapım</i> - Yeni İçme Suyu Hattı Projesi	Su ve Kanalizasyon Md
	<i>Bakım Onarım</i> - Mevcut İçme Suyu Hatları	Su ve Kanalizasyon Md
	İçilebilir Şebeke Suyunun Sürekliliğinin Sağlanması	Su ve Kanalizasyon Md
	<i>Bakım Onarım</i> - İçme Suyu Kuyuları	Su ve Kanalizasyon Md
	<i>Bakım Onarım</i> - Mevcut Su Depoları	Su ve Kanalizasyon Md
	Su Sayaç Okuma ve Kaçak Suyun Önlenmesi	Su ve Kanalizasyon Md
	<i>Yapım</i> - Yeni Kanalizasyon Hattı	Su ve Kanalizasyon Md
	Kanalizasyon ve Yağmursuyu hatlarının bakım, onarım yenileme ve temizliği	Su ve Kanalizasyon Md
	<i>Yapım</i> - Yeni Yağmur Suyu Hattı	Su ve Kanalizasyon Md
	Atıksu Arıtma Tesisinin Sürekliliğinin Sağlanması	Su ve Kanalizasyon Md
	Atıksu Çamurunun Bertaraf Edilmesi	Su ve Kanalizasyon Md
	<i>Projelendirme</i> - Arıtma Suyunun Sulama Amaçlı Kullanımı Projesi	Fen İşleri Md
	Su Kullanımı Bilinçlendirme Etkinlikleri	Su ve Kanalizasyon Md
3.1.1	Her Yılın Temalı Yıl Olarak Planlanması ve Uygulanması	Kültür İşleri Md Basın Yayın ve Halkla İlişkiler
	Dini Bayramların Kutlanması	Özel Kalem Md Basın Yayın ve Halkla İlişkiler
	Özel Günler ve Haftaların Kutlanması	Özel Kalem Md Kültür İşleri Md
	Mahalli Kurtuluş Günlerinin Dayanışmayı Güçlü Kılan Organizasyonlarla Planlanması ve Gerçekleştirilmesi	Özel Kalem Md Basın Yayın ve Halkla İlişkiler
	Ulusal Bayramların Kutlanması	Kültür İşleri Md Basın Yayın ve Halkla İlişkiler
	Lüleburgaz Kitap Fuarı	Kültür İşleri Md Basın Yayın ve Halkla İlişkiler
	Çınaraltı Sohbetleri	Kültür İşleri Md Basın Yayın ve Halkla İlişkiler
	Beyaz Perde Yıldızlar Altında Film Gösterimi	Kültür İşleri Md Basın Yayın ve Halkla İlişkiler
	Kentli Çocuk Yıldızlar Altında Etkinliği	Kültür İşleri Md Basın Yayın ve Halkla İlişkiler
	Yaz-Kış Akşamları Müzik Dinletileri	Kültür İşleri Md Basın Yayın ve Halkla İlişkiler
	Yazar ve Şair Söyleşileri	Kültür İşleri Md Basın Yayın ve Halkla İlişkiler

	Temalı Sergiler	Kültür İşleri Md Basın Yayın ve Halkla İlişkiler
	Etkinlik Memnuniyetlerinin Ölçülmesi ve Değerlendirilmesi	Basın Yayın ve Halkla İlişkiler
	<i>Projelendirme - Taş Köprü Yayaştırma Projesi</i>	Fen İşleri Md
	Bayrak Direkleri Bakımı ve Sürekliliğinin Sağlanması	Fen İşleri Md
3.2.1	23 Nisan Uluslararası Çocuk Şenliği	Kültür İşleri Md Basın Yayın ve Halkla İlişkiler
	LUBİFEST-Lüleburgaz Bisiklet Festivali	Kültür İşleri Md Basın Yayın ve Halkla İlişkiler
	Trakya Balkan Rumeli Buluşması	Kültür İşleri Md Basın Yayın ve Halkla İlişkiler
	Kürklü Kanatlı Hayvanlar Festivali	Kültür İşleri Md Basın Yayın ve Halkla İlişkiler
	Trap Atış Etkinliği	Sosyal Destek Hizmetleri Md
	Avrupa Yerel Demokrasi Haftası	Kültür İşleri Md Basın Yayın ve Halkla İlişkiler
	Kent Konseyi Faaliyetleri	Özel Kalem Md
3.3.1	Kültür Envanterinin Oluşturulması	Kültür İşleri Md Basın Yayın ve Halkla İlişkiler Md
	Envanter Verilerinin Dijital Ortama Aktarılması	Bilgi İşlem Md
	Kültür Envanteri Doğrultusunda Yeni Etkinliklerin Projelendirilmesi	Kültür İşleri Md
	Kültür Envanterinin Tanıtılması	Basın Yayın ve Halkla İlişkiler
	Foto Maraton Etkinliğinin Gerçekleştirilmesi	Basın Yayın ve Halkla İlişkiler
	Kent Değerlerinin Ulusal ve Uluslararası Bilinirliğinin Arttırılması	Basın Yayın ve Halkla İlişkiler
	Ulusal ve Uluslararası Alanda Tanınırlığı Olan Etkinliklerin Bölgede Gerçekleştirilmesine Yönelik Lobi Faaliyetlerinin Yürütülmesi	Basın Yayın ve Halkla İlişkiler Md Kültür İşleri Md
	Diğer Şehirlerdeki Tanıtım Alanlarının Kullanılması	Basın Yayın ve Halkla İlişkiler
	Çeşitli Ulusal ve Uluslararası Fuar/Konferans/Organizasyonlarda Kentin ve Kurumun Tanıtılması	Basın Yayın ve Halkla İlişkiler
	LYFA-Lüleburgaz'ın Spor Tarihini Anlatan Alanın Düzenlenmesi	Sosyal Destek Hizmetleri Md
4.1.1	LİMER Girişimcilik ve İnovasyon Programlarının Gerçekleştirilmesi	Sosyal Destek Hizmetleri Md Basın Yayın ve Halkla İlişkiler Md
	Paydaş İşbirliği ile Mesleki Eğitimlerin Verilmesi	Sosyal Destek Hizmetleri Md
	Hobi Atölyeleri Düzenlenmesi (Cam Boyama, Biçki, Dikiş vb.)	Sosyal Destek Hizmetleri Md
	Sanat Atölyeleri (Tiyatro, Fotoğrafçılık, Kukla, Müzik)	Sosyal Destek Hizmetleri Md
	Koro Çalışmalarının Desteklenmesi	Sosyal Destek Hizmetleri Md
	Kişisel Gelişim/Farkındalık Eğitimlerinin Verilmesi (Beden Dili, Diksiyon, Stresle Başa Çıkma, Zaman Yönetimi)	Sosyal Destek Hizmetleri Md
	Sporla İç İçe Yaşam (Fitness, Yüzme, Okçuluk, Tenis vb.) Eğitimlerinin Verilmesi	Sosyal Destek Hizmetleri Md
	Sağlıklı Yaşam Seminerlerinin Düzenlenmesi	Sosyal Destek Hizmetleri Md
	Amatör Spor Kulüplerinin ve Başarılı Sporcuların Desteklenmesi	Sosyal Destek Hizmetleri Md
	Meslek Edindirme Atölyelerinin Düzenlenmesi	Sosyal Destek Hizmetleri Md

	Çocuklara ve Kadınlara Yönelik Temalı Kampların Düzenlenmesi (Deniz, Orman, Akademi Yaz vb.)	Sosyal Destek Hizmetleri Md
	Çocuklara Yönelik Yaz Spor Kampının Düzenlenmesi	Sosyal Destek Hizmetleri Md
	LYFA- Trakya Kulüpler Arası Briç Turnuvası	Sosyal Destek Hizmetleri Md
	LYFA- Temalı Spor Turnuvaları (23 Nisan Çocuk, Yaz Akşamları, Balkan Gençler/Çocuk, Cumhuriyet Kadın, Yıldız Çocuklar, Minder vb.)	Sosyal Destek Hizmetleri Md
	LYFA Milli Takımlar Bölge Seçmeleri	Sosyal Destek Hizmetleri Md
	Bahçecilik ve Çiçek Üretimi Konusunda Eğitim Yapılması ve Kooperatifleşme Konusunda Teknik Destek Sağlanması	Sosyal Destek Hizmetleri Md
4.2.1	Engelli Envanterinin Oluşturulması ve Sistemde Kayıt Altına Alınması	Sosyal Destek Hizmetleri Md
	Engelli Vatandaşlara Bilgisayar Eğitiminin Verilmesi	Bilgi İşlem Md
	Yapım - Engelsiz Kaldırım Projesi	Fen İşleri Md
	Bakım Onarım - Sosyal Donatı Alanlarının Engelli Dostu Olarak Düzenlenmesi	Park ve Bahçeler Md
	Planlama - Lüleburgaz Yaşam Merkezi Projesi	İmar ve Şehircilik Md
	Yapım - Semt Pazarı Projesi	Fen İşleri Md
	Yapım - 100. Yıl Sosyal Tesisleri Projesi	Fen İşleri Md
	Bakım Onarım- Okullar Hayat Bulsun Projesi	Fen İşleri Md
	Toplumsal Cinsiyet Eşitliği Farkındalık Etkinlikleri	Sosyal Destek Hizmetleri Md Basın Yayın ve Halkla İlişkiler Md
	Sünnet Şöleni, Toplu Nikah vb. Sosyal Projelerin Gerçekleştirilmesi	Sosyal Destek Hizmetleri Md Basın Yayın ve Halkla İlişkiler Md
	LYKA'da İkinci El Eşya Mağazasının Açılması	Sosyal Destek Hizmetleri Md
	Mezarlık Alanlarının İyileştirilmesi (Yeni Alan Üretme + Bakım Onarım + Hayrat Çeşmesi ve Lüleburgaz Şehitliği Bakım Onarım)	Park ve Bahçeler Md
	Def'in Hizmetlerinin Gerçekleştirilmesi	Park ve Bahçeler Md
	Bisiklet Taksi Uygulamasının Sürdürülebilirliğinin Sağlanması	Destek Hizmetler Md Basın Yayın ve Halkla İlişkiler Md
5.1.1	İşyeri Denetimlerin Gerçekleştirilmesi (Ruhsat, İlan, Reklam, Gürültü)	Zabıta Md Ruhsat ve Denetim Md
	Saha Denetimlerinin Gerçekleştirilmesi (Pazaryeri ve İşgal)	Zabıta Md
	Araç Denetimlerinin Gerçekleştirilmesi (Taksi, Minibüs, Okul ve Personel Servisler)	Zabıta Md Ruhsat ve Denetim Md
	Çevre Temizlik Denetimlerinin Yapılması (Çöp, Hafriyat, Kullanılmayan Eşyalar vb.)	Temizlik ve Çevre Md
	Hizmet Alanlarının Koruma ve Güvenliğinin Sağlanması	Destek Hizmetleri Md
5.2.1	Belediyenin Afet ve Acil Durum Planlarının Güncellenmesi	İtfaiye Md
	Yangın ve Emniyet Tedbirleri Yönünden İşyerlerinin Denetlenmesi	İtfaiye Md
	Afet Acil Durum Hizmetlerinin Sürdürülebilirliğinin Sağlanması	İtfaiye Md
	İtfaiye Personeline Hizmet İçi İleri Düzey Mesleki Eğitimlerin Gerçekleştirilmesi	İtfaiye Md
	Afet ve Acil Durum Farkındalık Etkinliklerinin Gerçekleştirilmesi (Tatbikatlar, Bilinçlendirme Eğitimleri ve Yayınların Hazırlanması)	İtfaiye Md

6.1.1	Yeni Mobil Belediyecilik Hizmetlerinin Geliştirilmesi ve Yaygınlaştırılması	Bilgi İşlem Md
	E-Belediyecilik Uygulamalarının Etkin Tanıtımı	Bilgi İşlem Md
	Kurumda Kullanılan Yazılımların Kurum İçi ve Kurum Dışı Entegrasyonlarının Sağlanması	Bilgi İşlem Md
	Kurum İçi Bilgi Sistemlerinin (CBS, MIS vb.) Kullanımının Yaygınlaştırılmasına Yönelik Bilinçlendirme Etkinliklerinin Gerçekleştirilmesi	Bilgi İşlem Md
	Teknolojik Gelişmeler ve Değişimler Doğrultusunda, Bilgilendirme Eğitimlerinin Gerçekleştirilmesi	Bilgi İşlem Md
	Yenilikçi ve Verimli Çalışmayı Destekleyen Teknoloji Çözümlerini Kullanımının Yaygınlaştırılması	Bilgi İşlem Md
6.2.1	Eğitim İhtiyaç Analizinin Yapılması	İnsan Kaynakları ve Eğitim Md
	Yetkinlik Analizi Çalışmasının Gerçekleştirilmesi	İnsan Kaynakları ve Eğitim Md
	Eğitimlerin Gerçekleştirilmesi (Yetkinlik + Mesleki Gelişim)	İnsan Kaynakları ve Eğitim Md
	Bireysel Performans Yönetim Sisteminin Kurulması	İnsan Kaynakları ve Eğitim Md
	Performans Değerlendirmelerinin Gerçekleştirilmesi	İnsan Kaynakları ve Eğitim Md
	Performans Değerlendirme Sonrası Gelişim İhtiyaçlarının Belirlenmesi	İnsan Kaynakları ve Eğitim Md
	Kişisel Gelişim ve Takdir Sisteminin Kurulması	İnsan Kaynakları ve Eğitim Md
	Çalışan Görüşleri Anketinden Çıkan Gelişim Alanlarının Analizi	İnsan Kaynakları ve Eğitim Md
	Kurum İçi İletişim Arttırıcı Etkinliklerin Yapılması	İnsan Kaynakları ve Eğitim Md
	Hizmet Alanları Arası İletişimi Güçlendirmek Üzere İK Rehberliği	İnsan Kaynakları ve Eğitim Md
6.3.1	Çalışan Özlük İşlemlerinin Gerçekleştirilmesi	İnsan Kaynakları ve Eğitim Md
	Kurumsal Stratejik İletişim Planı Kapsamında Mevcut Durum Analizinin Yapılması	Basın Yayın ve Halkla İlişkiler Md
	Kurumsal Stratejik İletişim Planının Oluşturulması	Basın Yayın ve Halkla İlişkiler Md
	Karşılama Hizmetlerinin/Ortamının İyileştirilmesi	Basın Yayın ve Halkla İlişkiler Md
	Belediye Hizmetlerinin Tanıtımına Yönelik Etkinliklerin/İçeriklerin Gerçekleştirilmesi	Basın Yayın ve Halkla İlişkiler Md
	Sosyal Analizin Gerçekleştirilmesi	Basın Yayın ve Halkla İlişkiler Md
	Güncel İletişim Teknolojileri Altyapısının Güçlendirilmesi ve Etkinliklerin Teknoloji Destekli İletişim Kanalıyla Duyurulması	Basın Yayın ve Halkla İlişkiler Md
	Basın Temsilcilerine Yönelik Organizasyonlar Gerçekleştirilmesi (Ziyaretler, Bilgilendirme Toplantıları)	Basın Yayın ve Halkla İlişkiler Md
	Çağrı Merkezinin Sürdürülebilirliğinin Sağlanması	Basın Yayın ve Halkla İlişkiler Md
	Ulusal ve Uluslararası İşbirliklerinin Güçlendirilmesine Yönelik Organizasyonların Gerçekleştirilmesi	Mali Hizmetler Md Özel Kalem Md Basın Yayın ve Halkla İlişkiler
6.4.1	Kurumun Dış İlişkiler Potansiyelinin Arttırılması (Kardeş Şehir İlişkileri, İşbirliği Protokolleri, Üye Olunan ve Katılım Sağlanan Platformlar vb.)	Mali Hizmetler Md Özel Kalem Md Basın Yayın ve Halkla İlişkiler
	Coğrafi Bilgi Sisteminin Etkin Kullanılması	İmar ve Şehircilik Md Su ve Kanalizasyon Md Bilgi İşlem Md Fen İşleri Md Ruhsat ve Denetim Md

	İmar ve Şehircilik Müdürlüğü Arşiv Evraklarının Ada Parsel Düzeninde Dijital Ortama Aktarılması ve Güncelliğinin Sağlanması	İmar ve Şehircilik Md Bilgi İşlem Md Ruhsat ve Denetim Md	
	Alt yapı Hatlarının Envanterinin Çıkarılması ve Bilgi Sistemlerinde Güncellenmesi (Kanalizasyon-Yağmur Suyu-İçme Suyu)	İmar ve Şehircilik Md Su ve Kanalizasyon Md Bilgi İşlem Md Fen İşleri Md Ruhsat ve Denetim Md	
	Meclis ve Encümen İşlemlerinin Yürütülmesi	Yazı İşleri Md	
7.1.1	Stratejik Yönetim Analiz, İzleme ve Değerlendirme Raporlarının Hazırlanması	Mali Hizmetler Md	
	Belediye Gelir Yönetiminin Etkin Sağlanması	Mali Hizmetler Md	
	Performans Esaslı Bütçeyle Uyumlu Kayıtların Gerçekleştirilmesi ve Mali Tablo / Raporların Hazırlanması	Mali Hizmetler Md	
	Taşınır ve Taşınmaz Envanterlerinin Hazırlanması ve Güncellenmesi	Mali Hizmetler Md	
	Belediye Teknoloji Çözümlerinin Sürdürülebilirliğinin Sağlanması	Bilgi İşlem Md	
	Hibe Programlarının Takip Edilmesi ve Proje Geliştirilmesi	Mali Hizmetler Md	
	Hibe Projelerinin Yürütümü	Mali Hizmetler Md	
	Hizmet Binalarının Sürdürülebilirliğinin Sağlanması	Tesisler Md Fen İşleri Md Destek Hizmetleri Md	
	Hizmet Araçlarının Sürdürülebilirliğinin Sağlanması	Destek Hizmetleri Md	
	Kurum İçi Hizmet Araç İhtiyaçlarının Karşlanması	Destek Hizmetleri Md	
	Tesislerinin İşletilmesi	Tesisler Md	
	Kurum İçi Hizmet Kullanımına Yönelik Taşınır Alımı	Destek Hizmetleri Md	
	Kurum İçi Personele Yönelik Yemek Hizmeti + İş Kıyafeti Alımı	Destek Hizmetleri Md	
	Ambar Yönetim Sisteminin Geliştirilmesi	Destek Hizmetleri Md	
	Kurum İçi İşbirliği ile Uzlaşma Mekanizmasının Etkin Çalışmasının Sağlanması	Hukuk İşleri Birimi	
	7.2.1	İç Kontrol Sisteminin Yaygınlaştırılması	Mali Hizmetler Md
		Hukuki Görüş Taleplerinin Karşlanması ve Kurumun Hukuki Temsilinin Sağlanması	Hukuk İşleri Birimi

FAALİYET MALİYET TABLOSU

Amaç	Hedef	Faaliyet	Sorumlu Harcama Birimleri	Maliyet Tutarı	Ekonomik Kod	Toplam Tutar	
1	1	1	Üst ölçekli çevre düzeni planı ile uyumlu 1/5000'lik Nazım İmar Planı ve 1/1000'lik Uygulama İmar Planının Yapılması	İmar ve Şehircilik	250.000,00 ₺	Mal ve Hizmet	250.000,00 ₺
		2	Üst yapı envanter çalışması yapılması	Fen İşleri	10.000,00 ₺ 200.000,00 ₺	Personel Gd Sermaye Gd	210.000,00 ₺
		3	Metruk Binaların Yıkımının Sağlanması	İmar ve Şehircilik	90.000,00 ₺	Mal ve Hizmet	90.000,00 ₺
		4	Projelendirme-Kongre Meydanı ve Otoparkı Düzenleme Projesi	Fen İşleri	50.000,00 ₺ 350.000,00 ₺ 200.000,00 ₺	Personel Gd Sermaye Gd Mal ve Hizmet	6000.000,00 ₺
		5	Kent Estetiğine Yönelik Düzenlemelerin Yapılması	Fen İşleri Destek Hizmetleri	100.000,00 ₺ 1.500.000,00 ₺ 350.000,00 ₺	Personel Gd Sermaye Gd Mal ve Hizmet	1.950.000,00 ₺
		6	Kent Yaşanabilirlik Algı Anketinin Yapılması ve Değerlendirilmesi	Basın Yayın ve Halkla İlişkiler	0,00 ₺	-	0,00 ₺
		7	Planlı Kentleşmenin Sağlanması için Kontrol ve Denetimlerin Yapılması	İmar ve Şehircilik Ruhsat ve Denetim	1.302.200,00 ₺	Personel Gd	1.302.200,00 ₺
1	2	1	Kent İçi Acil Eylem Ulaşım ve Trafik İyileştirme Plan, Etüt ve Projelerinin Hazırlanması	İmar ve Şehircilik	500.000,00 ₺	Mal ve Hizmet	500.000,00 ₺
		2	Yapım-Kent İçi Acil Eylem Ulaşım ve Trafik İyileştirme Plan, Etüt ve Projeleri	Fen İşleri	25.000,00 ₺ 500.000,00 ₺	Personel Gd Sermaye Gd	525.000,00 ₺
		3	Sinyalizasyon Sisteminin Sürdürülebilirliğinin Sağlanması	Destek Hizmetleri	20.000,00 ₺ 70.000,00 ₺	Personel Gd Mal ve Hizmet	90.000,00 ₺
		4	Yapım - Yeni Yollar Projesi	Fen İşleri	1.510.000,00 ₺ 25.000.000,00 ₺	Personel Gd Sermaye Gd	26.510.000,00 ₺
		5	Yol Bakım Onarımı	Fen İşleri	15.000,00 ₺ 700.000,00 ₺	Personel Gd Mal ve Hizmet	715.000,00 ₺
		6	Alan Temini-Yeni Otoparklar Projesi	İmar ve Şehircilik	180.000,00 ₺	Mal ve Hizmet	180.000,00 ₺
		7	Projelendirme - Yeni Otoparklar Projesi	Fen İşleri	50.000,00 ₺ 150.000,00 ₺ 70.000,00 ₺	Personel Gd Sermaye Gd Mal ve Hizmet	270.000,00 ₺
		8	Yapım-Yeni Otoparklar Projesi	Fen İşleri	100.000,00 ₺ 1.350.000,00 ₺	Personel Gd Sermaye Gd	1.450.000,00 ₺
		9	Planlama-Bisiklet Yolları Projesi	İmar ve Şehircilik	160.000,00 ₺	Mal ve Hizmet	160.000,00 ₺
		10	Projelendirme - Bisiklet Yolları Projesi	Fen İşleri	50.000,00 ₺ 30.000,00 ₺	Personel Gd Mal ve Hizmet	80.000,00 ₺
		11	Yapım - Bisiklet Yolları Projesi	Fen İşleri	50.000,00 ₺ 500.000,00 ₺	Personel Gd Sermaye Gd	550.000,00 ₺
		12	Yapım- Bağ İçi Bisiklet Rotası ve Kafeterya Binası Projesi	Fen İşleri	25.000,00 ₺ 500.000,00 ₺	Personel Gd Sermaye Gd	525.000,00 ₺

		13	<i>Kamulaştırma</i> - Alternatif Köprü Projesi	İmar ve Şehircilik	2.000.000,00 ₺	Sermaye Gd	2.000.000,00 ₺
		14	<i>Projelendirme</i> - Alternatif Köprü Projesi	Fen İşleri	50.000,00 ₺ 60.000,00 ₺	Personel Gd Mal ve Hizmet	110.000,00 ₺
2	1	1	<i>Planlama</i> - Kent Ormanı Projesi	İmar ve Şehircilik	350.000,00 ₺	Mal ve Hizmet	350.000,00 ₺
		2	<i>Alan Temini</i> - Kent Ormanı Projesi	İmar ve Şehircilik	15.000,00 ₺	Mal ve Hizmet	15.000,00 ₺
		3	<i>Projelendirme</i> - Kent Ormanı Projesi	Fen İşleri	50.000,00 ₺ 50.000,00 ₺	Personel Gd Mal ve Hizmet	100.000,00 ₺
		4	<i>Yapım</i> - Kent Ormanı Projesi	Fen İşleri	25.000,00 ₺ 500.000,00 ₺	Personel Gd Sermaye Gd	525.000,00 ₺
		5	<i>Bakım Onarım</i> -Mevcut Parklar ve Yeşil Alanlar	Park ve Bahçeler	445.880,00 ₺ 3.000.000,00 ₺ 2.000.000,00 ₺	Personel Gd Mal ve Hizmet Sermaye Gd	5.445.880,00 ₺
		6	<i>Yapım</i> - Yeni Parklar ve Hobi Bahçeleri	Park ve Bahçeler	445.890,00 ₺ 2.500.000,00 ₺	Personel Gd Sermaye Gd	2.945.890,00 ₺
		7	Çöplük Alanının Rehabilitasyon Edilmesi	Temizlik ve Çevre	150.000,00 ₺ 5.000.000,00 ₺	Personel Gd Sermaye Gd	5.150.000,00 ₺
		8	Çevre Temizliği Sürdürülebilirliğinin Sağlanması	Temizlik ve Çevre	404.550,00 ₺ 20.450.000,00 ₺	Personel Gd Mal ve Hizmet	20.854.550,00 ₺
		9	Tıbbi Atıkların Bertaraf Edilmesi	Temizlik ve Çevre	35.000,00 ₺ 950.000,00 ₺	Personel Gd Mal ve Hizmet	985.000,00 ₺
		10	Sıfır Atık Projesi - Alt Yapı Hazırlıklarının ve Gerekli Alımların Tamamlanması (Konteyner, Dönüşüm Abonman Sistemi, vb.)	Temizlik ve Çevre	50.000,00 ₺ 1.600.000,00 ₺	Personel Gd Mal ve Hizmet	1.650.000,00 ₺
		11	<i>Yapım</i> - Atık Getirme Merkezi	Fen İşleri	20.000,00 ₺ 430.000,00 ₺	Personel Gd Sermaye Gd	450.000,00 ₺
		12	Sıfır Atık Farkındalığı/Bilinçlendirme Etkinliklerinin Gerçekleştirilmesi (Broşür, Bez Torba, Eğitim, Etkinlik, Seminer vb.)	Temizlik ve Çevre	220.000,00 ₺	Mal ve Hizmet	220.000,00 ₺
		13	Çevre Farkındalığı / Bilinçlendirme Etkinliklerinin Gerçekleştirilmesi (Broşür, Eğitim, Broşür, Etkinlik, Seminer vb.)	Park ve Bahçeler Temizlik ve Çevre	10.000,00 ₺	Mal ve Hizmet	10.000,00 ₺
		14	Fizibilite Çalışması - Yenilenebilir Enerji	Fen İşleri	50.000,00 ₺ 200.000,00 ₺	Personel Gd Mal ve Hizmet	250.000,00 ₺
		15	Sokak Hayvanları Rehabilitasyon (Tedavi, Kısırlaştırma, Bakım, Kontrol vb.)	Temizlik ve Çevre	1.821.250,00 ₺ 533.000,00 ₺	Personel Gd Mal ve Hizmet	2.354.250,00 ₺
		16	Üreme Kaynakları ve Kemirgen vb. Mücadele	Temizlik ve Çevre	1.000.000,00 ₺	Mal ve Hizmet	1.000.000,00 ₺
2	2	1	<i>Yapım</i> - Yeni İçme Suyu Hattı Projesi	Su ve Kanalizasyon	1.500.000,00 ₺	Sermaye Gd	1.500.000,00 ₺
		2	<i>Bakım Onarım</i> - Mevcut İçme Suyu Hatları	Su ve Kanalizasyon	400.000,00 ₺ 3.600.000,00 ₺	Mal ve Hizmet Sermaye Gd	4.000.000,00 ₺
		3	İçilebilir Şebeke Suyunun Sürekliliğinin Sağlanması	Su ve Kanalizasyon	665.150,00 ₺ 6.670.000,00 ₺	Personel Gd Mal ve Hizmet	7.335.150,00 ₺

		4	Bakım Onarım - İçme Suyu Kuyuları	Su ve Kanalizasyon	200.000,00 ₺	Mal ve Hizmet	200.000,00 ₺
		5	Bakım Onarım - Mevcut Su Depoları	Su ve Kanalizasyon	200.000,00 ₺	Mal ve Hizmet	200.000,00 ₺
		6	Su Sayaç Okuma ve Kaçak Suyun Önlenmesi	Su ve Kanalizasyon	665.000,00 ₺ 1.030.000,00 ₺	Personel Gd Mal ve Hizmet	1.695.000,00 ₺
		7	Yapım - Yeni Kanalizasyon Hattı	Su ve Kanalizasyon	1.000.000,00 ₺	Sermaye Gd	1.000.000,00 ₺
		8	Kanalizasyon ve Yağmursuyu hatlarının bakım, onarım yenileme ve temizliği	Su ve Kanalizasyon	665.000,00 ₺ 2.600.000,00 ₺ 3.500.000,00 ₺	Personel Gd Mal ve Hizmet Sermaye Gd	6.765.000,00 ₺
		9	Yapım - Yeni Yağmur Suyu Hattı	Su ve Kanalizasyon	1.000.000,00 ₺	Sermaye Gd	1.000.000,00 ₺
		10	Atıksu Arıtma Tesisinin Sürekliliğinin Sağlanması	Su ve Kanalizasyon	332.500,00 ₺ 4.458.000,00 ₺	Personel Gd Mal ve Hizmet	4.790.500,00 ₺
		11	Atıksu Çamurunun Bertaraf Edilmesi	Su ve Kanalizasyon	300.000,00 ₺	Mal ve Hizmet	300.000,00 ₺
		12	Projelendirme- Arıtma Suyunun Sulama Amaçlı Kullanımı Projesi	Fen İşleri	50.000,00 ₺ 150.000,00 ₺	Personel Gd Sermaye Gd	200.000,00 ₺
		13	Su Kullanımı Bilinçlendirme Etkinlikleri	Su ve Kanalizasyon	10.000,00 ₺	Mal ve Hizmet	10.000,00 ₺
3	1	1	Her Yılın Temalı Yıl Olarak Planlanması ve Uygulanması	Kültür İşleri	140.000,00 ₺ 520.000,00 ₺	Personel Gd Mal ve Hizmet	660.000,00 ₺
		2	Dini Bayramların Kutlanması	Özel Kalem	45.000,00 ₺	Mal ve Hizmet	45.000,00 ₺
		3	Özel Günler ve Haftaların Kutlanması	Özel Kalem Kültür İşleri	100.000,00 ₺ 50.000,00 ₺ 285.000,00 ₺	Personel Gd Mal ve Hizmet	435.000,00 ₺
		4	Mahalli Kurtuluş Günlerinin Dayanışmayı Güçlü Kılan Organizasyonlarla Planlanması ve Gerçekleştirilmesi	Özel Kalem	350.000,00 ₺	Mal ve Hizmet	350.000,00 ₺
		5	Ulusal Bayramların Kutlanması	Kültür İşleri	300.000,00 ₺ 950.000,00 ₺	Personel Gd Mal ve Hizmet	1.250.000,00 ₺
		6	Lüleburgaz Kitap Fuarı	Kültür İşleri	10.000,00 ₺ 250.000,00 ₺	Personel Gd Mal ve Hizmet	260.000,00 ₺
		7	Çınaraltı Sohbetleri	Kültür İşleri	5.000,00 ₺ 60.000,00 ₺	Personel Gd Mal ve Hizmet	65.000,00 ₺
		8	Beyaz Perde Yıldızlar Altında Film Gösterimi	Kültür İşleri	5.000,00 ₺ 110.000,00 ₺	Personel Gd Mal ve Hizmet	115.000,00 ₺
		9	Kentli Çocuk Yıldızlar Altında Etkinliği	Kültür İşleri	5.000,00 ₺ 60.000,00 ₺	Personel Gd Mal ve Hizmet	65.000,00 ₺
		10	Yaz-Kış Akşamları Müzik Dinletileri	Kültür İşleri	5.000,00 ₺ 20.000,00 ₺	Personel Gd Mal ve Hizmet	25.000,00 ₺
		11	Yazar ve Şair Söyleşileri	Kültür İşleri	5.000,00 ₺ 20.000,00 ₺	Personel Gd Mal ve Hizmet	25.000,00 ₺
		12	Temalı Sergiler	Kültür İşleri	5.000,00 ₺ 10.000,00 ₺	Personel Gd Mal ve Hizmet	15.000,00 ₺
		13	Etkinlik Memnuniyetlerinin Ölçümlemesi ve Değerlendirilmesi	Kültür İşleri Basın Yayın ve Halkla İlişkiler	0,00 ₺	-	0,00 ₺
		14	Projelendirme - Taş Köprü Yayalaştırma Projesi	Fen İşleri	50.000,00 ₺ 400.000,00 ₺	Personel Gd Sermaye Gd.	450.000,00 ₺

		15	Bayrak Direkleri Bakımı ve Sürekliliğinin Sağlanması	Destek Hizmetleri	20.000,00 ₺ 50.000,00 ₺	Personel Gd Mal ve Hizmet	70.000,00 ₺
3	2	1	23 Nisan Uluslararası Çocuk Şenliği	Kültür İşleri	306.700,00 ₺ 1.300.000,00 ₺	Personel Gd Mal ve Hizmet	1.606.700,00 ₺
		2	LUBİFEST-Lüleburgaz Bisiklet Festivali	Kültür İşleri	120.000,00 ₺ 350.000,00 ₺	Personel Gd Mal ve Hizmet	470.000,00 ₺
		3	Trakya Balkan Rumeli Buluşması	Kültür İşleri	50.000,00 ₺ 150.000,00 ₺	Personel Gd Mal ve Hizmet	200.000,00 ₺
		4	Kürklü Kanatlı Hayvanlar Festivali	Kültür İşleri	20.000,00 ₺	Mal ve Hizmet	20.000,00 ₺
		5	Trap Atış Etkinliği	Sosyal Destek Hizmetleri	20.000,00 ₺	Mal ve Hizmet	20.000,00 ₺
		6	Avrupa Yerel Demokrasi Haftası	Kültür İşleri	120.000,00 ₺ 50.000,00 ₺	Personel Gd Mal ve Hizmet	170.000,00 ₺
		7	Kent Konseyi Faaliyetleri	Kültür İşleri Özel Kalem	120.000,00 ₺ 20.000,00 ₺	Personel Gd Mal ve Hizmet	140.000,00 ₺
3	3	1	Kültür Envanterinin Oluşturulması	Kültür İşleri Basın Yayın ve Halkla İlişkiler	5.000,00 ₺ 50.000,00 ₺	Personel Gd Mal ve Hizmet	55.000,00 ₺
		2	Envanter Verilerinin Dijital Ortama Aktarılması	Kültür İşleri Bilgi İşlem	15.000,00 ₺	Mal ve Hizmet	15.000,00 ₺
		3	Kültür Envanteri Doğrultusunda Yeni Etkinliklerin Projelendirilmesi	Kültür İşleri	5.000,00 ₺ 5.000,00 ₺	Personel Gd Mal ve Hizmet	10.000,00 ₺
		4	Kültür Envanterinin Tanıtılması	Basın Yayın ve Halkla İlişkiler	50.000,00 ₺	Mal ve Hizmet	50.000,00 ₺
		5	Foto Maraton Etkinliğinin Gerçekleştirilmesi	Basın Yayın ve Halkla İlişkiler	35.000,00 ₺	Mal ve Hizmet	35.000,00 ₺
		6	Kent Değerlerinin Ulusal ve Uluslararası Bilinirliğinin Arttırılması	Basın Yayın ve Halkla İlişkiler	50.000,00 ₺ 60.000,00 ₺	Personel Gd Mal ve Hizmet	110.000,00 ₺
		7	Ulusal ve Uluslararası Alanda Tanınırlığı Olan Etkinliklerin Bölgede Gerçekleştirilmesine Yönelik Lobi Faaliyetlerinin Yürütülmesi	Basın Yayın ve Halkla İlişkiler	20.000,00 ₺	Mal ve Hizmet	20.000,00 ₺
		8	Diğer Şehirlerdeki Tanıtım Alanlarının Kullanılması	Basın Yayın ve Halkla İlişkiler	50.000,00 ₺ 10.000,00 ₺	Personel Gd Mal ve Hizmet	60.000,00 ₺
		9	Çeşitli Ulusal ve Uluslararası Fuar/Konferans/Organizasyonlarda Kentin ve Kurumun Tanıtılması	Kültür İşleri Basın Yayın ve Halkla İlişkiler	150.000,00 ₺ 80.000,00 ₺	Personel Gd Mal ve Hizmet	230.000,00 ₺
		10	LYFA-Lüleburgaz'ın Spor Tarihini Anlatan Alanın Düzenlenmesi	Sosyal Destek Hizmetleri	100.000,00 ₺	Mal ve Hizmet	100.000,00 ₺
4	1	1	LİMER Girişimcilik ve İnovasyon Programlarının Gerçekleştirilmesi	Sosyal Destek Hizmetleri	15.000,00 ₺ 200.000,00 ₺	Personel Gd Mal ve Hizmet	215.000,00 ₺
		2	Paydaş İşbirliği ile Mesleki Eğitimlerin Verilmesi	Sosyal Destek Hizmetleri	5.000,00 ₺ 2.000,00 ₺	Personel Gd Mal ve Hizmet	7.000,00 ₺
		3	Hobi Atölyeleri Düzenlenmesi (Cam Boyama, Biçki, Dikiş vb.)	Sosyal Destek Hizmetleri	5.000,00 ₺	Personel Gd	5.000,00 ₺
		4	Sanat Atölyeleri (Tiyatro, Fotoğrafçılık, Kukla, Müzik)	Sosyal Destek Hizmetleri	10.000,00 ₺ 205.000,00 ₺	Personel Gd Mal ve Hizmet	215.000,00 ₺
		5	Koro Çalışmalarının Desteklenmesi	Sosyal Destek Hizmetleri	5.000,00 ₺ 100.000,00 ₺	Personel Gd Mal ve Hizmet	105.000,00 ₺
		6	Kişisel Gelişim/Farkındalık Eğitimlerinin Verilmesi (Beden Dili,	Sosyal Destek Hizmetleri	10.000,00 ₺ 20.000,00 ₺	Personel Gd Mal ve Hizmet	30.000,00 ₺

			Diksiyon, Stresle Başa Çıkma, Zaman Yönetimi)				
		7	Sporla İç İçe Yaşam (Fitness, Yüzme, Okçuluk, Tenis vb.) Eğitimlerinin Verilmesi	Sosyal Destek Hizmetleri	50.000,00 ₺ 20.000,00 ₺	Personel Gd Mal ve Hizmet	70.000,00 ₺
		8	Sağlıklı Yaşam Seminerlerinin Düzenlenmesi	Sosyal Destek Hizmetleri	0,00 ₺	-	0,00 ₺
		9	Amatör Spor Kulüplerinin ve Başarılı Sporcuların Desteklenmesi	Sosyal Destek Hizmetleri	10.000,00 ₺ 180.000,00 ₺	Personel Gd Mal ve Hizmet	190.000,00 ₺
		10	Meslek Edindirme Atölyelerinin Düzenlenmesi	Sosyal Destek Hizmetleri	105.000,00 ₺ 315.000,00 ₺	Personel Gd Mal ve Hizmet	420.000,00 ₺
		11	Çocuklara ve Kadınlara Yönelik Temalı Kampların Düzenlenmesi (Deniz, Orman, Akademi Yaz vb.)	Sosyal Destek Hizmetleri	15.000,00 ₺ 500.000,00 ₺	Personel Gd Mal ve Hizmet	515.000,00 ₺
		12	Çocuklara Yönelik Yaz Spor Kampının Düzenlenmesi	Sosyal Destek Hizmetleri	100.000,00 ₺ 100.000,00 ₺	Personel Gd Mal ve Hizmet	200.000,00 ₺
		13	LYFA- Trakya Kulüpler Arası Briç Turnuvası	Sosyal Destek Hizmetleri	5.000,00 ₺ 20.000,00 ₺	Personel Gd Mal ve Hizmet	25.000,00 ₺
		14	LYFA- Temalı Spor Turnuvaları (23 Nisan Çocuk, Yaz Akşamları, Balkan Gençler/Çocuk, Cumhuriyet Kadın, Yıldız Çocuklar, Minder vb.)	Sosyal Destek Hizmetleri	260.000,00 ₺ 845.000,00 ₺	Personel Gd Mal ve Hizmet	1.105.000,00 ₺
		15	LYFA Milli Takımlar Bölge Seçmeleri	Sosyal Destek Hizmetleri	5.000,00 ₺	Mal ve Hizmet	5.000,00 ₺
		16	Bahçecilik ve Çiçek Üretimi Konusunda Eğitim Yapılması ve Kooperatifleşme Konusunda Teknik Destek Sağlanması	Park ve Bahçeler Sosyal Destek Hizmetleri	10.000,00 ₺	Mal ve Hizmet	10.000,00 ₺
4	2	1	Engelli Envanterinin Oluşturulması ve Sistemde Kayıt Altına Alınması	Sosyal Destek Hizmetleri	50.000,00 ₺ 10.000,00 ₺	Personel Gd Mal ve Hizmet	60.000,00 ₺
		2	Engelli Vatandaşlara Bilgisayar Eğitiminin Verilmesi	Sosyal Destek Hizmetleri	5.000,00 ₺ 5.000,00 ₺	Personel Gd Mal ve Hizmet	10.000,00 ₺
		3	Yapım - Engelsiz Kaldırım Projesi	Fen İşleri	50.000,00 ₺ 1.000.000,00 ₺	Personel Gd Sermaye Gd	1.050.000,00 ₺
		4	Bakım Onarım - Sosyal Donatı Alanlarının Engelli Dostu Olarak Düzenlenmesi	Fen İşleri	20.000,00 ₺ 400.000,00 ₺	Personel Gd Sermaye Gd	420.000,00 ₺
		5	Planlama - Lüleburgaz Yaşam Merkezi Projesi	İmar ve Şehircilik	20.000,00 ₺	Mal ve Hizmet	20.000,00 ₺
		6	Yapım - Semt Pazarı Projesi	Fen İşleri	70.000,00 ₺ 1.500.000,00 ₺	Personel Gd Sermaye Gd	1.570.000,00 ₺
		7	Yapım - 100. Yıl Sosyal Tesisleri Projesi	Fen İşleri	50.000,00 ₺ 1.000.000,00 ₺	Personel Gd Sermaye Gd	1.050.000,00 ₺
		8	Bakım Onarım- Okullar Hayat Bulsun Projesi	Fen İşleri	10.000,00 ₺ 150.000,00 ₺ 60.000,00 ₺	Personel Gd Sermaye Gd Mal ve Hizmet	220.000,00 ₺
		9	Toplumsal Cinsiyet Eşitliği Farkındalık Etkinlikleri	Sosyal Destek Hizmetleri	5.000,00 ₺ 30.000,00 ₺	Personel Gd Mal ve Hizmet	35.000,00 ₺

		10	Sünnet Şöleni, Toplu Nikah vb. Sosyal Projelerin Gerçekleştirilmesi	Sosyal Destek Hizmetleri	60.000,00 ₺ 440.000,00 ₺	Personel Gd Mal ve Hizmet	500.000,00 ₺
		11	LYKA'da İkinci El Eşya Mağazasının Açılması	Sosyal Destek Hizmetleri	100.000,00 ₺ 70.000,00 ₺	Personel Gd Mal ve Hizmet	170.000,00 ₺
		12	Mezarlık Alanlarının İyileştirilmesi (Yeni Alan Üretme + Bakım Onarım + Hayrat Çeşmesi ve Lüleburgaz Şehitliği Bakım Onarım)	Park ve Bahçeler	445.890,00 ₺ 350.000,00 ₺ 450.000,00 ₺	Personel Gd Sermaye Gd Mal ve Hizmet	1.245.890,00 ₺
		13	Def'in Hizmetlerinin Gerçekleştirilmesi	Park ve Bahçeler	445.890,00 ₺ 200.000,00 ₺	Personel Gd Mal ve Hizmet	645.890,00 ₺
		14	Bisiklet Taksi Uygulamasının Sürdürülebilirliğinin Sağlanması	Destek Hizmetleri	90.000,00 ₺	Personel Gd	90.000,00 ₺
5	1	1	İşyeri Denetimlerin Gerçekleştirilmesi (Ruhsat, İlan, Reklam, Gürültü)	Zabıta Md Ruhsat ve Denetim	1.118.580,00 ₺ 25.000,00 ₺	Personel Gd Mal ve Hizmet	1.143.580,00 ₺
		2	Saha Denetimlerinin Gerçekleştirilmesi (Pazaryeri ve İşgal)	Zabıta Md Ruhsat ve Denetim	1.118.580,00 ₺ 25.000,00 ₺	Personel Gd Mal ve Hizmet	1.143.580,00 ₺
		3	Araç Denetimlerinin Gerçekleştirilmesi (Taksi, Minibüs, Okul ve Personel Servisler)	Zabıta Md Ruhsat ve Denetim	1.118.580,00 ₺ 25.000,00 ₺	Personel Gd Mal ve Hizmet	1.143.580,00 ₺
		4	Çevre Temizlik Denetimlerinin Yapılması (Çöp, Hafriyat, Kullanılmayan Eşyalar vb.)	Temizlik ve Çevre	182.000,00 ₺	Personel Gd	182.000,00 ₺
		5	Hizmet Alanlarının Koruma ve Güvenliğinin Sağlanması	Destek Hizmetleri	7.700.000,00 ₺	Mal ve Hizmet	7.700.000,00 ₺
5	2	1	Belediyenin Afet ve Acil Durum Planlarının Güncellenmesi	İtfaiye Md	0,00 ₺	-	0,00 ₺
		2	Yangın ve Emniyet Tedbirleri Yönünden İşyerlerinin Denetlenmesi	İtfaiye Md	500.000,00 ₺	Personel Gd	500.000,00 ₺
		3	Afet Acil Durum Hizmetlerinin Sürdürülebilirliğinin Sağlanması	İtfaiye Md	1.874.000,00 ₺ 100.000,00 ₺ 1.155.000,00 ₺ 25.000,00 ₺	Personel Gd Sermaye Gd Mal ve Hizmet Cari Transferler	3.154.000,00 ₺
		4	İtfaiye Personeline Hizmet İçi İleri Düzey Mesleki Eğitimlerin Gerçekleştirilmesi	İtfaiye Md	0,00 ₺	-	0,00 ₺
		5	Afet ve Acil Durum Farkındalık Etkinliklerinin Gerçekleştirilmesi (Tatbikatlar, Bilinçlendirme Eğitimleri ve Yayınların Hazırlanması)	İtfaiye Md	500.000,00 ₺ 7.000,00 ₺	Personel Gd Mal ve Hizmet	507.000,00 ₺
6	1	1	Yeni Mobil Belediyecilik Hizmetlerinin Geliştirilmesi ve Yaygınlaştırılması	Bilgi İşlem	104.700,00 ₺ 30.000,00 ₺ 100.000,00 ₺	Personel Gd Mal ve Hizmet Sermaye Gd	234.700,00 ₺
		2	E-Belediyecilik Uygulamalarının Etkin Tanıtımı	Bilgi İşlem	104.700,00 ₺	Personel Gd	104.700,00 ₺
		3	Kurumda Kullanılan Yazılımların Kurum İçi ve Kurum Dışı Entegrasyonlarının Sağlanması	Bilgi İşlem	104.700,00 ₺ 20.000,00 ₺	Personel Gd Mal ve Hizmet	124.700,00 ₺
		4	Kurum İçi Bilgi Sistemlerinin (CBS, MIS vb.) Kullanımının Yaygınlaştırılmasına	Bilgi İşlem	104.700,00 ₺	Personel Gd	104.700,00 ₺

			Yönelik Bilinçlendirme Etkinliklerinin Gerçekleştirilmesi				
		5	Teknolojik Gelişmeler ve Değişimler Doğrultusunda, Bilgilendirme Eğitimlerinin Gerçekleştirilmesi	Bilgi İşlem	104.700,00 ₺	Personel Gd	104.700,00 ₺
		6	Yenilikçi ve Verimli Çalışmayı Destekleyen Teknoloji Çözümlerini Kullanımının Yaygınlaştırılması	Bilgi İşlem	104.700,00 ₺ 100.000,00 ₺ 400.000,00 ₺	Personel Gd Mal ve Hizmet Sermaye Gd	604.700,00 ₺
6	2	1	Eğitim İhtiyaç Analizinin Yapılması	İnsan Kaynakları ve Eğitim	0,00 ₺	-	0,00 ₺
		2	Yetkinlik Analizi Çalışmasının Gerçekleştirilmesi	İnsan Kaynakları ve Eğitim	150.000,00 ₺	Mal ve Hizmet	150.000,00 ₺
		3	Eğitimlerin Gerçekleştirilmesi (Yetkinlik + Mesleki Gelişim)	İnsan Kaynakları ve Eğitim	150.000,00 ₺	Mal ve Hizmet	150.000,00 ₺
		4	Bireysel Performans Yönetim Sisteminin Kurulması	İnsan Kaynakları ve Eğitim	50.000,00 ₺	Mal ve Hizmet	50.000,00 ₺
		5	Performans Değerlendirmelerinin Gerçekleştirilmesi	İnsan Kaynakları ve Eğitim	0,00 ₺	-	0,00 ₺
		6	Performans Değerlendirme Sonrası Gelişim İhtiyaçlarının Belirlenmesi	İnsan Kaynakları ve Eğitim	0,00 ₺	-	0,00 ₺
		7	Kişisel Gelişim ve Takdir Sisteminin Kurulması	İnsan Kaynakları ve Eğitim	0,00 ₺	-	0,00 ₺
		8	Çalışan Görüşleri Anketinden Çıkan Gelişim Alanlarının Analizi	İnsan Kaynakları ve Eğitim	0,00 ₺	-	0,00 ₺
		9	Kurum İçi İletişim Arttırıcı Etkinliklerin Yapılması	İnsan Kaynakları ve Eğitim	50.000,00 ₺	Mal ve Hizmet	50.000,00 ₺
		10	Hizmet Alanları Arası İletişimi Güçlendirmek Üzere İK Rehberliği	İnsan Kaynakları ve Eğitim	0,00 ₺	-	0,00 ₺
		11	Çalışan Özlük İşlemlerinin Gerçekleştirilmesi	İnsan Kaynakları ve Eğitim	795.500,00 ₺	Personel Gd	795.500,00 ₺
6	3	1	Kurumsal Stratejik İletişim Planı Kapsamında Mevcut Durum Analizinin Yapılması	Basın Yayın ve Halkla İlişkiler	0,00 ₺	-	0,00 ₺
		2	Kurumsal Stratejik İletişim Planının Oluşturulması	Basın Yayın ve Halkla İlişkiler	0,00 ₺	-	0,00 ₺
		3	Karşılama Hizmetlerinin/Ortamının İyileştirilmesi	Basın Yayın ve Halkla İlişkiler	50.000,00 ₺ 80.000,00 ₺	Personel Gd Mal ve Hizmet	130.000,00 ₺
		4	Belediye Hizmetlerinin Tanıtımına Yönelik Etkinliklerin/İçeriklerin Gerçekleştirilmesi	Basın Yayın ve Halkla İlişkiler	235.000,00 ₺ 557.000,00 ₺	Personel Gd Mal ve Hizmet	792.000,00 ₺
		5	Sosyal Analizin Gerçekleştirilmesi	Basın Yayın ve Halkla İlişkiler	20.000,00 ₺	Mal ve Hizmet	20.000,00 ₺
		6	Güncel İletişim Teknolojileri Altyapısının Güçlendirilmesi ve Etkinliklerin Teknoloji Destekli İletişim Kanalıyla Duyurulması	Basın Yayın ve Halkla İlişkiler	50.000,00 ₺ 20.000,00 ₺	Personel Gd Mal ve Hizmet	70.000,00 ₺
		7	Basın Temsilcilerine Yönelik Organizasyonlar Gerçekleştirilmesi	Basın Yayın ve Halkla İlişkiler	20.000,00 ₺	Mal ve Hizmet	20.000,00 ₺

		(Ziyaretler, Bilgilendirme Toplantıları vb.)				
		8 Çağrı Merkezinin Sürdürülebilirliğinin Sağlanması	Basın Yayın ve Halkla İlişkiler	500.000,00 ₺	Mal ve Hizmet	500.000,00 ₺
		9 Ulusal ve Uluslararası İşbirliklerinin Güçlendirilmesine Yönelik Organizasyonların Gerçekleştirilmesi	Basın Yayın ve Halkla İlişkiler	50.000,00 ₺ 30.000,00 ₺	Personel Gd Mal ve Hizmet	80.000,00 ₺
		10 Kurumun Dış İlişkiler Potansiyelinin Arttırılması (Kardeş Şehir İlişkileri, İşbirliği Protokolleri, Üye Olunan ve Katılım Sağlanan Platformlar vb.)	Mali Hizmetler	100.000,00 ₺ 58.000,00 ₺	Personel Gd Mal ve Hizmet	158.000,00 ₺
		11 Kadın Komisyonları Kurulması ve Mahalle Toplantılarının/Eğitimlerin Gerçekleştirilmesi	Sosyal Destek Hizmetleri	267.300,00 ₺	Personel Gd	267.300,00 ₺
		12 Tek Masa ve Evlendirme Hizmetlerinin Gerçekleştirilmesi	Yazı İşleri	620.000,00 ₺ 130.000,00 ₺	Personel Gd Mal ve Hizmet	750.000,00 ₺
		13 Akademilerin Etkin Tanıtımı	Tesisler Md Basın Yayın ve Halkla İlişkiler	100.000,00 ₺ 100.000,00 ₺	Personel Gd Mal ve Hizmet	200.000,00 ₺
		14 Sosyal Sorumluluk Projelerinin Hayata Geçirilmesi	Sosyal Destek Hizmetleri Basın Yayın ve Halkla İlişkiler	20.000,00 ₺	Mal ve Hizmet	20.000,00 ₺
		15 Muhtarlıklar ile Birlikte Düzenlenen Kültür Turlarının Desteklenmesi	Sosyal Destek Hizmetleri	50.000,00 ₺ 50.000,00 ₺	Personel Gd Mal ve Hizmet	100.000,00 ₺
		16 Vatandaş, STK ve Derneklerle Toplantılar Gerçekleştirilerek Yönetişimin Güçlendirilmesi	Özel Kalem	1.227.500,00 ₺ 555.000,00 ₺	Personel Gd Mal ve Hizmet	1.782.500,00 ₺
6	4	1 Coğrafi Bilgi Sisteminin Etkin Kullanılması	İmar ve Şehircilik	0,00 ₺	-	0,00 ₺
		2 İmar ve Şehircilik Müdürlüğü Arşiv Evraklarının Ada Parsel Düzeninde Dijital Ortama Aktarılması ve Güncelliğinin Sağlanması	İmar ve Şehircilik	0,00 ₺	-	0,00 ₺
		3 Alt yapı Hatlarının Envanterinin Çıkarılması ve Bilgi Sistemlerinde Güncellenmesi (Kanalizasyon-Yağmur Suyu-İçme Suyu)	Su ve Kanalizasyon	100.000,00 ₺	Mal ve Hizmet	100.000,00 ₺
		4 Meclis ve Encümen İşlemlerinin Yürütülmesi	Yazı İşleri Özel Kalem	309.000,00 ₺ 312.000,00 ₺	Personel Gd	621.000,00 ₺
7	1	1 Stratejik Yönetim Analiz, İzleme ve Değerlendirme Raporlarının Hazırlanması	Mali Hizmetler	140.000,00 ₺	Personel Gd	140.000,00 ₺
		2 Belediye Gelir Yönetiminin Etkin Sağlanması	Mali Hizmetler	2.454.000,00 ₺	Personel Gd	2.454.000,00 ₺
		3 Performans Esaslı Bütçeyle Uyumlu Kayıtların Gerçekleştirilmesi ve Mali Tablo / Raporların Hazırlanması	Mali Hizmetler	295.000,00 ₺	Personel Gd	295.000,00 ₺
		4 Taşınır ve Taşınmaz Envanterlerinin Hazırlanması ve Güncellenmesi	Mali Hizmetler	0,00 ₺	-	0,00 ₺

		5	Belediye Teknoloji Çözümlerinin Sürdürülebilirliğinin Sağlanması	Bilgi İşlem	104.700,00 ₺ 810.000,00 ₺	Personel Gd Mal ve Hizmet	914.700,00 ₺
		6	Hibe Programlarının Takip Edilmesi ve Proje Geliştirilmesi	Mali Hizmetler	50.000,00 ₺ 100.000,00 ₺	Personel Gd Mal ve Hizmet	150.000,00 ₺
		7	Hibe Projelerinin Yürütümü	Mali Hizmetler	131.500,00 ₺ 92.000,00 ₺	Personel Gd Mal ve Hizmet	223.500,00 ₺
		8	Hizmet Binalarının Sürdürülebilirliğinin Sağlanması	Fen İşleri Destek Hizmetleri	2.874.550,00 ₺ 16.200.000,00 ₺ 280.000,00 ₺	Personel Gd Sermaye Gd Mal ve Hizmet	19.354.550,00 ₺
		9	Hizmet Araçlarının Sürdürülebilirliğinin Sağlanması	Park ve Bahçeler Destek Hizmetleri	3.060.000,00 ₺ 4.435.000,00 ₺	Personel Gd Mal ve Hizmet	7.495.000,00 ₺
		10	Kurum İçi Hizmet Araç İhtiyaçlarının Karşlanması	Destek Hizmetleri	220.000,00 ₺	Mal ve Hizmet	220.000,00 ₺
		11	Tesislerinin İşletilmesi	Tesisler Md	829.500,00 ₺ 150.000,00 ₺ 5.005.400,00 ₺	Personel Gd Sermaye Gd Mal ve Hizmet	5.984.900,00 ₺
		12	Kurum İçi Hizmet Kullanımına Yönelik Taşınır Alımı	Destek Hizmetleri	150.000,00 ₺ 150.000,00 ₺	Mal ve Hizmet Sermaye Gd	300.000,00 ₺
		13	Kurum İçi Personele Yönelik Yemek Hizmeti + İş Kıyafeti Alımı	Destek Hizmetleri	1.100.000,00 ₺	Mal ve Hizmet	1.100.000,00 ₺
		14	Ambar Yönetim Sisteminin Geliştirilmesi	Destek Hizmetleri	350.000,00 ₺	Mal ve Hizmet	350.000,00 ₺
		15	Kurum İçi İşbirliği ile Uzlaşma Mekanizmasının Etkin Çalışmasının Sağlanması	Hukuk İşleri	0,00 ₺	-	0,00 ₺
7	1	1	İç Kontrol Sisteminin Yaygınlaştırılması	Mali Hizmetler	140.000,00 ₺ 50.000,00 ₺	Personel Gd Mal ve Hizmet	190.000,00 ₺
		2	Hukuki Görüş Taleplerinin Karşlanması ve Kurumun Hukuki Temsilinin Sağlanması	Hukuk İşleri	462.500,00 ₺ 200.000,00 ₺	Personel Gd Mal ve Hizmet	662.500,00 ₺



VİZYONUMUZ

Her şeyin sevgi ile başladığı,
ekonomik ve sosyal beklentilerin karşılandığı,
bireylerin kendilerini geliştirdikleri,
havasını, doğasını ve temizliğini ile
yaşamaktan mutlu olacakları,
hayallerin hayat bulduğu,
Çağdaş Cumhuriyet Kenti LÜLEBURGAZ.

