



2013 PERFORMANS PROGRAMI 6



Bu Gurur Hepimizin!

Lüleburgaz Belediyesi "Altın Karınca Proje Yarışması"nda Kurumsal Gelişim Projeleri Kategorisinde birincilik ödülü kazandı.



“ Büyük işler, önemli girişimler ancak birlikte çalışma ile elde edilir ”

K. Atatürk



Sürekli geliştirilemeyen hey şey gerilemeye mahkumdur.

ÜST YÖNETİCİ SUNUŞU

Mali yönetim ve kontrol sistemini yeniden düzenleyen 5018 Sayılı Kamu Mali Yönetimi ve Kontrol Kanunu ile çıktı-sonuç odaklı bir yönetim anlayışı getirilerek, mali saydamlık ve hesap verilebilirlik ilkeleri çerçevesinde kaynakların etkili-ekonomik ve verimli kullanımı amaçlanmıştır. Kanunun 9. Ve 41. Maddelerinde hüküm altına alınan performans programlarının hazırlanması, Stratejik Yönetimin ayrılmaz bir parçası olarak mali yönetimde yerini almıştır.

Performans Yönetimi, geleceğe yönelik politikaların oluşturulmasında kamuda karar vericilere bilgi sağlayan sürekli bir faaliyet olmuştur. Stratejik yönetimin ana unsurları, Stratejik Planlar, Performans Programları ve Faaliyet Raporları, bütçelerin hazırlanması, izlenmesi ve ölçülmesini nitelikli hale getirmiştir.

Kamu hizmetlerimizi etkin olarak gerçekleştirmek, iyi durumun sürekliliğini sağlamak amacıyla katılımcı yöntemlerle hazırlanan 2012-2016 yıllarını kapsayan ikinci Stratejik Planımızda da; “Belediye hizmetlerini kaliteli ve kısa zamanda yerine getirerek insanlarımızın yaşamlarını kolaylaştırmak ve sağlıklarını korumak, kentimizin tarihsel, kültürel doğal mirasını ve fiziksel varlıklarını korumak ve geliştirmek, sürdürülebilir planlamalar yaparak ve uygulayarak sürekli değişen, gelişen, güvenli ve huzurlu kent yaratmak” misyonumuzla görev ve sorumluluklarımızı gerçekleştirmek üzere 7 temel amaç belirlenmiştir.

Stratejik Yönetim döngüsüyle, çevresel olumsuzluklardan arındırılmış, bilgiye dayalı akıllı çözümler üreterek, demokrasi kültürünün güçlendirilmesi, Lüleburgaz’ımızın Trakya’nın cazibe merkezi haline gelmesi, kent markasının yaratılması, kültürel mirasın korunması ve diğer hedeflerimize ulaşmak için 2013 Mali Yılı Performans Programımızda 96 adet faaliyet belirlenmiştir. Harcama Birimleri ve üst yönetimin katılımıyla Stratejik Plandaki amaç ve hedeflerle uyumlu olarak belirlenen yıllık faaliyet projeler için 29 adet performans hedefine ve bu hedeflere ilişkin 135 adet performans göstergesine yer verilmiştir. Faaliyetlerin gerçekleştirilmesi için 45.075.000,00 TL kaynak kullanımı öngörülmüştür. Tüm bu faaliyetleri gerçekleştirecek çalışanlarımızın, stratejik gelişime katkısının en yükseğe çıkarılması çalışmalarına devam edilerek, değişen gelişen dünyadaki fırsatları-tehditleri, olanakları-kısıtları ve dengeleri algılayıp değerlendirecek ve bunları hayata geçirecek organizasyonel yapılar sürdürülecektir.

Kurumsal amaç ve hedeflerin yıllık uygulama adımlarını ve bütçesel bağlantılarını sağlayan Performans Esaslı Bütçeleme Sistemi, belediyemizde 2008 yılından itibaren hazırlanmakta ve uygulanmaktadır. Altıncı Taslak Performans Programı Mali Hizmetler Müdürlüğünce, Kamu İdarelerince Hazırlanacak Performans Programları Hakkında Yönetmelik ile Performans Programı Hazırlama Rehberinde belirtilen hüküm ve ilkeler çerçevesinde hazırlanarak Başkanlığımıza sunulmuştur.

2013 Performans Programımızda; kentimizin yaşam standardının yükseltilmesine, sürdürülebilir kentsel gelişimin sağlanmasına, yaşanabilir mekanların oluşturulmasına, kültürel zenginlik ve çeşitliliğimizin korunması ile gelecek kuşaklara aktarılması çalışmalarına, kurumun ve vatandaşın teknolojik yeterliliğini arttırmaya yönelik faaliyetlere stratejik yönetim döngüsüyle devam edilecektir.

Mali Kanundaki hükümlere uygun hazırlanan 2013 mali yılı Performans Programımızın, kaynakları bilimsel ve doğru kullanarak sürekli gelişen, değişen kenti yaratmakta iyi bir rehber olmasını ve başarıyla uygulanmasını diler, Meclisimize saygıyla sunarım.

Emin HALEBAK

Lüleburgaz Belediye Başkanı

İçindekiler

1-GENEL BİLGİLER

A- Yetki, Görev ve Sorumluluklar	6
B- Teşkilat Yapısı	8
C-Fiziksel Kaynaklar	9
D-İnsan Kaynakları	15

2-PERFORMANS BİLGİLERİ

A- Temel Politika ve Öncelikler	17
B-Amaç ve Hedefler	18
C-Performans Hedef ve Göstergeleri ile Faaliyetler	21
D-İdarenin Toplam Kaynak	53

3-EKLER

Faaliyetlerden Sorumlu Harcama Birimleri	62
Harcama Birimleri Faaliyet Maliyet Tablosu	66
Performans Hedefleri Toplam Maliyetleri	72
Norm Kadro Dağılım Tablosu	74

1-GENEL BİLGİLER

[A] YETKİ, GÖREV ve SORUMLULUKLAR

Belediye: belde sakinlerinin mahalli müşterek nitelikteki ihtiyaçlarını karşılamak üzere kurulan ve karar organı seçmenler tarafından seçilerek oluşturulan, idari ve mali özerkliğe sahip kamu tüzel kişisini ifade eder.

Belediyenin görev ve sorumlulukları

Belediye, mahallî müşterek nitelikte olmak şartıyla;

a) İmar, su ve kanalizasyon, ulaşım gibi kentsel alt yapı; coğrafi ve kent bilgi sistemleri; çevre ve çevre sağlığı, temizlik ve katı atık; zabıta, itfaiye, acil yardım, kurtarma ve ambulans; şehir içi trafik; defin ve mezarlıklar; ağaçlandırma, park ve yeşil alanlar; konut; kültür ve sanat, turizm ve tanıtım, gençlik ve spor; sosyal hizmet ve yardım, nikâh, meslek ve beceri kazandırma; ekonomi ve ticaretin geliştirilmesi hizmetlerini yapar veya yaptırır. Büyükşehir belediyeleri ile nüfusu 50.000'i geçen belediyeler, kadınlar ve çocuklar için koruma evleri açar.

b) Devlete ait her derecedeki okul binalarının inşaatı ile bakım ve onarımını yapabilir veya yaptırabilir, her türlü araç, gereç ve malzeme ihtiyaçlarını karşılayabilir; sağlıkla ilgili her türlü tesisi açabilir ve işletebilir; kültür ve tabiat varlıkları ile tarihî dokunun ve kent tarihi bakımından önem taşıyan mekânların ve işlevlerinin korunmasını sağlayabilir; bu amaçla bakım ve onarımını yapabilir, korunması mümkün olmayanları aslına uygun olarak yeniden inşa edebilir. Gerekliğinde, öğrencilere, amatör spor kulüplerine malzeme verir ve gerekli desteği sağlar, her türlü amatör spor karşılaşmaları düzenler, yurt içi ve yurt dışı müsabakalarda üstün başarı gösteren veya derece alan sporculara belediye meclisi

kararıyla ödül verebilir. Gıda bankacılığı yapabilir.

Belediyenin yetkileri ve imtiyazları

a) Belde sakinlerinin mahallî müşterek nitelikteki ihtiyaçlarını karşılamak amacıyla her türlü faaliyet ve girişimde bulunmak.

b) Kanunların belediyeye verdiği yetki çerçevesinde yönetmelik çıkarmak, belediye yasakları koymak ve uygulamak, kanunlarda belirtilen cezaları vermek.

c) Gerçek ve tüzel kişilerin faaliyetleri ile ilgili olarak kanunlarda belirtilen izin veya ruhsatı vermek.

d) Özel kanunları gereğince belediyeye ait vergi, resim, harç, katkı ve katılma paylarının tarh, tahakkuk ve tahsilini yapmak; vergi, resim ve harç dışındaki özel hukuk hükümlerine göre tahsili gereken doğal gaz, su, atık su ve hizmet karşılığı alacakların tahsilini yapmak veya yaptırmak.

e) Müktesep haklar saklı kalmak üzere; içme, kullanma ve endüstri suyu sağlamak; atık su ve yağmur suyunun uzaklaştırılmasını sağlamak; bunlar için gerekli tesisleri kurmak, kurdurmak, işletmek ve işlettmek; kaynak sularını işletmek veya işlettmek.

g) Katı atıkların toplanması, taşınması, ayrıştırılması, geri kazanımı, ortadan kaldırılması ve depolanması ile ilgili bütün hizmetleri yapmak ve yaptırmak.

h) Mahallî müşterek nitelikteki hizmetlerin yerine getirilmesi amacıyla, belediye ve mücavir alan sınırları içerisinde taşınmaz almak, kamulaştırmak, satmak, kiralamak veya kiraya vermek, trampa etmek, tahsis etmek, bunlar üzerinde sınırlı aynî hak tesis etmek.

i) Borç almak, bağış kabul etmek.

j) Toptancı ve perakendeci hâlleri, otobüs terminali, fuar alanı, mezbaha, ilgili mevzuata göre yat limanı ve iskele kurmak, kurdurmak, işletmek, işlettirmek veya bu yerlerin gerçek ve tüzel kişilerce açılmasına izin vermek.

k) Vergi, resim ve harçlar dışında kalan dava konusu uyuşmazlıkların anlaşmayla tasfiyesine karar vermek.

l) Gayrisihhî müesseseler ile umuma açık istirahat ve eğlence yerlerini ruhsatlandırmak ve denetlemek.

m) Beldede ekonomi ve ticaretin geliştirilmesi ve kayıt altına alınması amacıyla izinsiz satış yapan seyyar satıcıları faaliyetten men etmek, izinsiz satış yapan seyyar satıcıların faaliyetten men edilmesi sonucu, cezası ödenmeyerek iki gün içinde geri alınmayan gıda maddelerini gıda bankalarına, cezası ödenmeyerek otuz gün içinde geri alınmayan gıda dışı malları yoksullara vermek.

n) Reklam panoları ve tanıtıcı tabelalar konusunda standartlar getirmek.

o) Gayrisihhî işyerlerini, eğlence yerlerini, halk sağlığına ve çevreye etkisi olan diğer işyerlerini kentin belirli yerlerinde toplamak; hafriyat toprağı ve moloz döküm alanlarını; sıvılaştırılmış petrol gazı (LPG) depolama sahalarını; inşaat malzemeleri, odun, kömür ve hurda depolama alanları ve satış yerlerini belirlemek; bu alan ve yerler ile taşımalarda çevre kirliliğı oluşmaması için gereken tedbirleri almak.

p) Kara, deniz, su ve demiryolu üzerinde işletilen her türlü servis ve toplu taşıma araçları ile taksi sayılarını, bilet ücret ve tarifelerini, zaman ve güzergâhlarını belirlemek; durak yerleri ile karayolu, yol, cadde, sokak, meydan ve benzeri yerler üzerinde araç park yerlerini tespit etmek ve işletmek, işlettirmek veya kiraya vermek; kanunların belediyelere verdiği trafik düzenlemesinin gerektirdiğı bütün işleri yürütmek.

Performans Programının Yasal Dayanağı

Performans programı, stratejik planda öngörölmüş amaç ve hedeflerin bir yıllık dilimini kapsamaktadır. Bütçe ile plan arasında bağlantı kurulmuştur. Stratejik Plan ve Performans Programının yasal dayanakları şunlardır:

- 5018 Sayılı Kamu Mali Yönetimi ve Kontrol Kanunu,
- 5393 Sayılı Belediye Kanunu

5018 Sayılı Kamu Mali Yönetimi ve Kontrol Kanunu'na göre;

Kamu idareleri; kalkınma planları, programlar, ilgili mevzuat ve benimsedikleri temel ilkeler çerçevesinde geleceğe ilişkin misyon ve vizyonları oluşturmak, stratejik amaçlar ve ölçülebilir hedefler saptamak, performanslarını önceden belirlenmiş olan göstergeler doğrultusunda ölçmek ve bu sürecin izleme ve değerlendirmesini yapmak amacıyla katılımcı yöntemlerle stratejik plan hazırlarlar.

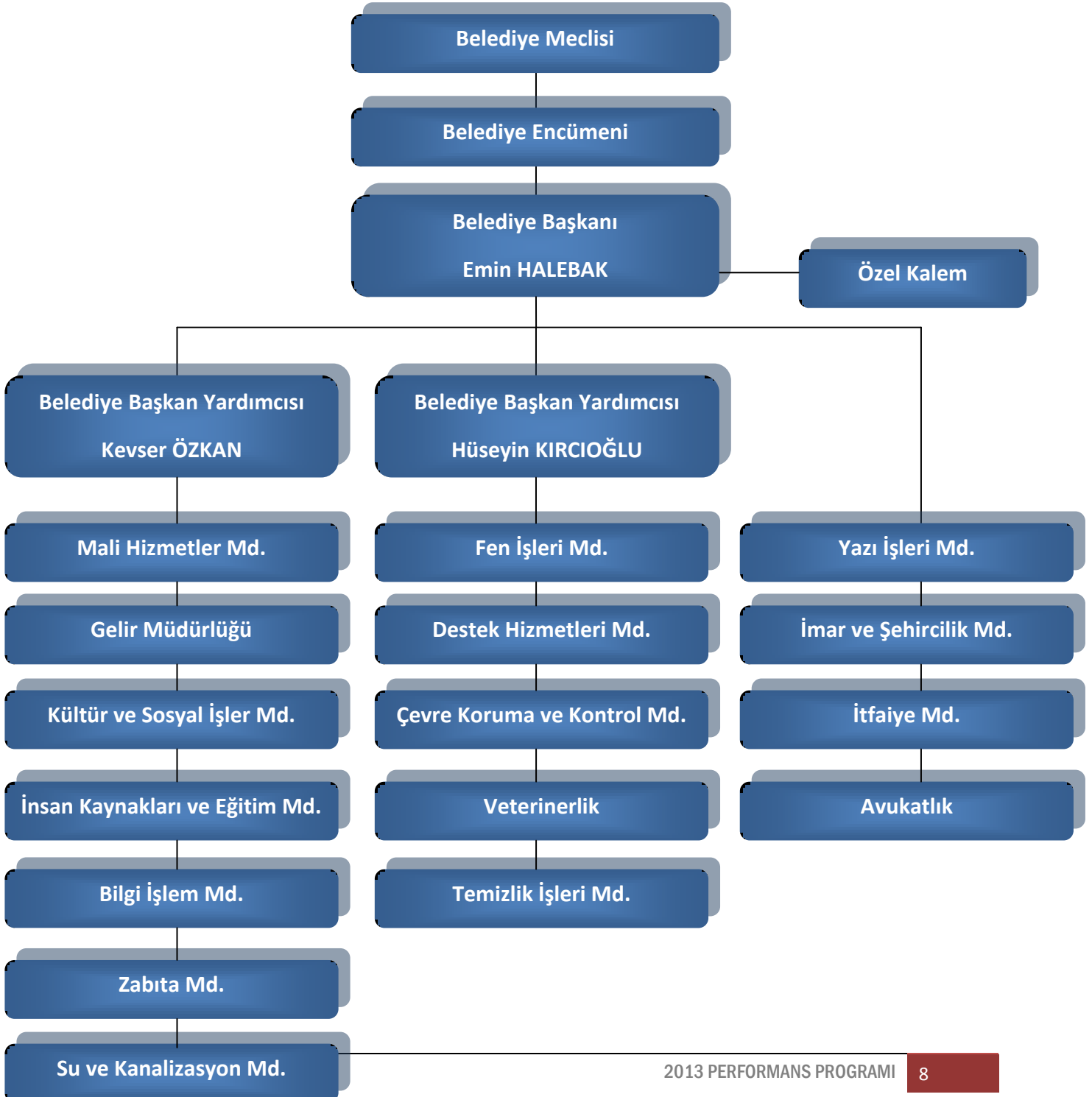
Kamu idareleri, kamu hizmetlerinin istenilen düzeyde ve kalitede sunulabilmesi için bütçeleri ile program ve proje bazında kaynak tahsislerini; stratejik planlarına, yıllık amaç ve hedefleri ile performans göstergelerine dayandırmak zorundadırlar.

5393 Sayılı Belediye Kanunu'na göre;

- ◆ Stratejik Plan ve Performans Programı, bütçenin hazırlanmasına esas teşkil eder ve belediye meclisinde bütçeden önce görüşülerek kabul edilir.
- ◆ Performans Programı, Stratejik Planın yıllık uygulama dilimini oluşturur.

[B] TEŞKİLAT YAPISI

Lüleburgaz Belediyesi; Belediye Meclisi, Belediye Encümeni, Belediye Başkanı, 2 Başkan Yardımcısı ve 17 müdürlüğüyle Lüleburgaz halkına hizmet vermektedir.



[C] FİZİKSEL KAYNAKLAR

Lüleburgaz Belediyesine ait hizmet binaları, sosyal tesis, park ve bahçeleri vb. fiziki kaynaklarını gösterir tablo aşağıdaki gibidir;

FİZİKİ YAPI CİNSİ	ADET	DİĞER HUSUSLAR
Hizmet Binaları	3 adet -Ana hizmet binası -İtfaiye binası -Destek hizmet birimleri	-2 katlı ana hizmet binası içinde başkanlık makamı ve 16 müdürlük, sağlık birimi ve yemekhane mevcuttur. -İtfaiye Binasında 8 araç kapasiteli kapalı garaj, yemekhane, eğitim salonu, dinlenme odası, müdür odası mevcuttur. -Destek hizmetleri birimlerinin 700m ² alanı idari bölüm, yemekhane, kaynak atölyesi, motorhane, elektrikhane, boya kaporta servisi, araç parkı ve 20.000m ² alanı yollara kullanılan malzemelerin depolandığı alan olarak ayrılmıştır.
Soğuk hava deposu	1 adet	Meclis kararı ile faaliyeti durdurulmuştur.
Mezbaha binası	1 adet	Kurban bayramında hizmet vermektedir.
Hayvan bakımevi	1 adet	1 muayene ve operasyon odası, 1 veteriner hekim ve idare odası, 300 m ² alanda 10 bölmeli Müşahade ve Karantina bölümleri, 900m ² alanda yavrulu anne bölümleri, hasta bakım bölümü, sakat ve güçten düşmüş hayvanlar için bölüm, hayvan yiyeceklerinin hazırlandığı mutfak bölümü bulunmaktadır.
Pazaryeri ve Semt Merkezi	1 adet	38.806m ² alan üzerinde yapılandırılmış olan, Yeni Pazar Yeri ve Semt Merkezin kullanım alanları Kapalı Alan (Dükkânlar) 2.480m ² , Örtülü Alan (Pazar Alanı) 14.466m ² , Gezi Yolu Alanı 7.418m ² , Yeşil Alan 3.183m ² , Otopark ve Araç Geçiş Alanı 10.759m ² olarak planlanmıştır.8 adet toptancı ve 33 adet sabit dükkân, 1314 adet Pazar tezgahı yeri mevcuttur. Ayrıca 1 çocuk oyun evi, 1 adet Afet Koordinasyon Merkezi ve Engelsiz yaşam merkezi bulunmaktadır.
Mezarlık	3 adet	Edirne Bayırı mevkii, terminal arkası ve Eski Evrensekiz Yolu üzerinde
Katlı otopark	1 adet	8323m ² alana ve 300 araç kapasiteye sahiptir
Sera	1 adet	Kapalı alan 1900m ² ve açık alan 3000m ²
Su Deposu	6 adet depo ve 20 adet yeraltı su kuyusu	1 adet ayaklı depo, 2 adet 3000 tonluk su deposu, 3 adet 1000 tonluk su deposu ve 20 adet yeraltı su kuyusu mevcuttur.
Terminal	1 adet	Şehir içi minibüs ve şehirlerarası otobüs terminali
Kamyon ve Otobüs Garajı	1 adet	Sevgi Mahallesi Eski İstasyon Caddesi Selami Şaşmaz Caddesi Kesişiminde 700 m ² alan
İşyeri	107 adet	Hal Binasında 18 adet, terminalde 27 adet, Nalbant Arif Pasajında 4 adet, Pazaryeri ve Semt Merkezinde 33 adet dükkan ve 8 adet toptancı dükkanı, 1 adet hamam, destek hizmet birimlerinde 10 adet depo ve tuğla ocakları mevkiinde 10 adet tüp deposu mevcuttur.

Oto Galeri Sitesi	1 adet	Lüleburgaz şehir merkezinin doğusunda sanayi sitesinin yanında yer alan 16.500 m ² alan üzerinde yer alan sitede; 38 adet satış galerisi, 1 adet lokanta, 1 adet çay ocağı/kafeterya, 3 adet ofis mekanı, 1 adet dükkan, 1 adet güvenlik ve yönetim mekanı olarak 6.000 m ² kapalı alan ve her galerinin önünde kendisine ait açık sergileme alanları ve yaya yolundan oluşan toplam 6.500 m ² üzeri örtülü açık alana mevcuttur.
Meydan	2 adet	Kongre Meydanı ve Mehmet Başaran Meydanı
Park ve bahçeler	21 adet	Atatürk, Eczacıbaşı, Ali Yıldız, Tahsin Ekici, Şehit Aydın Mutlu, Aysin, Cumhuriyet, Şeker Çocuk, Güneş, İnönü, Aynur Özbilen, Milli Güvenlik, 8 Kasım, Aydınevler Site İçi, Feyzullah Çarıkçı, Gençlik, Zeliha Özbek, Yıldırım, Zübeyde Hanım, Edirne Bayırı ve Zafer Parkı
Sosyal tesis, Kültürel ve Eğitsel alan	12 adet	Ata İş Merkezi lokanta ve kafeterya, Ata İş Merkezinde 8 adet sosyal amaçlı çalışma salonu ve toplantı odaları, Ata İş Merkezinde Aşkiye Neşet Çal Salonu, Ekin Atölyesi, Sokullu Mehmet Paşa Külliyesi Çifte Hamamı ve Gençlik Parkı teşhir ve sergi salonu
Atıksu Arıtma Tesis Alanı	1 adet	Durak Mahallesi 108 ada 31 parsel üzerinde yer alan 74.485 m ² alan
Lüleburgaz Yıldızları Futbol Akademisi Alanı		Sevgi Mahallesi İstasyon Yolu üzerinde 75.000 m ² alan

Teknik araç kaynakları: Tabloda ayrıntılı olarak belirtilmiştir.

Cinsi	ADET
Pancar motoru	2
Kompresör	1
Benzinli su motoru	1
Seyyar jeneratör	1
Sabit jeneratör	4
Kamyon distribütörü	1
Motorlu sırt ilaçlama makinesi	1
El sırt ilaçlama makinesi	2
Kompaktör	1
Dalgıç Pompa	4
Tuz serpme makinesi	1
Yol serpme makinesi	1

Araç fiziki kaynakları: 63 adet araç tabloda ayrıntılı olarak belirtilmiştir.

Araçın Cinsi	ADET
Binek araç	1
Minibüs tipi araç	1
Otobüs	4
Kamyonet tipi araç	10
Cenaze aracı	3
Eklemlı platform aracı	1
İtfaiye aracı	6
Motosiklet	7
Traktör	3
Kamyon	13
İş makinesi	13
Transmikser	1
TOPLAM	63

► Belediyemize ait 12 araç hurdaya ayırma işlemleri devam etmekte olup faal olarak kullanılmamaktadır

Bilgi ve Teknolojik Kaynaklar:

Belediyemizde yazılımsal ürün olarak;

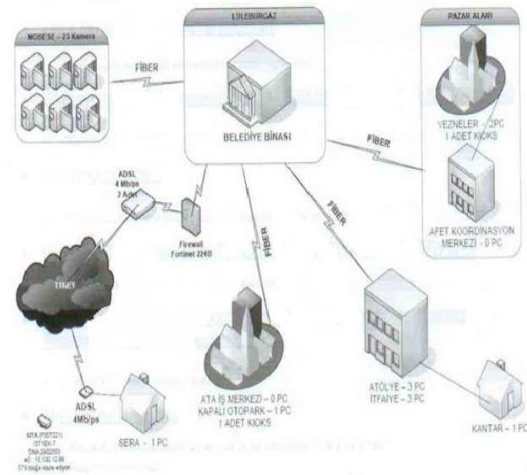
- ◆ Sampaş belediye otomasyon yazılımı
- ◆ Envision süreç ve doküman yönetimi yazılımı
- ◆ Netcad harita çizim programı
- ◆ Belnet programı
- ◆ Ms Sql 2008 standart edition veri tabanı
- ◆ Oracle 11g veri tabanı
- ◆ Mapinfo harita çizim programı
- ◆ AMP hakediş programı
- ◆ Omni restoran otomasyon sistemi yazılımı
- ◆ Evertech Kamera yazılımı
- ◆ Personel takip sistemi yazılımı
- ◆ İcra Pro İcra Takip Yazılımı
- ◆ Sinerji Mevzuat Programı
- ◆ Su Otomasyon Scada Sistemi
- ◆ Arvento Araç Takip Sistemi kullanılmaktadır.

Kurumun bilişim altyapısına ait donanımsal ürünler tabloda gösterilmiştir.

Donanımsal Ürün	Adet
Bilgisayar	110
Yazıcı	57
Fotokopi Makinesi	4
Plotter AO	1
Tarayıcı	24
Server	6
Fax Makinesi	2
UPS	4
Q Matic sistemi	1
El Bilgisayarı	7
Personel takip sistemi	2
Kiosk	2

Şehir içerisinde kuruma ait 11 km. fiber optik ağ mevcuttur. Belediyemiz ile çevre destek binalarının network bağlantısı bu fiber optik ağ ile sağlanmaktadır. Aynı fiber network üzerinden telefon sistemi ile ücretsiz olarak telefon görüşmeleri yapılmaktadır. Yine fiber optik ağ üzerinden şehrin güvenliğini sağlamak

için kullanılan 14 adeti şehir içerisinde 7 adeti şehrin girişlerinde bulunan kameralardan oluşan mobesa güvenlik sistemi bulunmaktadır. Şehrin girişlerinde bulunan kameralar sayesinde şehre giriş çıkış yapan araçlar plaka okuma sistemi ile Emniyet Müdürlüğü'nün Polnet sisteminden sorgulanarak kayıt altına alınmaktadır. Belediyemizin şantiye ve itfaiye binasının bulunduğu alan 7 adet güvenlik kamerası ve Lüleburgaz Futbol Yıldızları Akademisi şantiye alanı da 12 adet güvenlik kamerası ile kontrol altında tutulmaktadır.

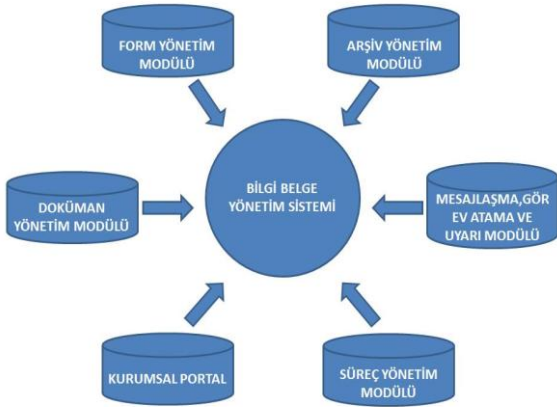
AĞ TOPOLOJİSİ

Belediye personelinin giriş ve çıkış kayıtlarının tutulduğu personel takip sistemine yüz tanıma sistemi ilave edilmiştir.

Belediyemiz e-belediye uygulamaları ile; belediye işlemlerinde basitleştirme, standartlaştırma, erişim, iletişim, hız, gizlilik, güven, etkinlik hedeflenerek herkes için eşit erişim sağlanmıştır. Kredi kartı ile belediyemizin web sayfasından ödemeler gerçekleştirilebilmektedir. Web sitesinden gerçekleştirilen işlemler interaktif işlemler ve Sorgulama İşlemleri olarak ikiye ayrılmaktadır.

BİLGİ BELGE YÖNETİM SİSTEMİ

Planlama ve yapım aşamasına 2010 yılında başlanılan Bilgi Belge Yönetim Sistemi 2011 Mayıs ayı içerisinde kurum içerisinde kullanılmaya başlanılmıştır. Kurumda kullanılan tüm evrak süreçleri sistem içerisine entegre edilmiş olup evrak üretimi ve üretilen evrakların standart dosya planı ve belge saklama süreleri ile yönetilmesi sağlanılmıştır. "**Kağıtsız ofis**" bakış açisi altında; belediyenin sunmuş olduğu hizmetlerde izlenen tüm iş ve işlemlerin süreç yönetimi ile takip edilmesi, belediyedeki işlerin anlık olarak raporlanabilmesi ve analiz edilebilmesi, kurumsal faaliyetler sonucu oluşan fiziki veya dijital ortamdaki bilgi ve belgeye kolay ve güvenli erişimi sağlayarak bilgi ihtiyacını karşılamada belgeye bağımlılığı azaltmak, vatandaşa sunulan hizmetin kalitesini arttırmak hedefiyle başlanılan Bilgi Belge Yönetim Sistemi altı modülden oluşmaktadır.



Bilgi Belge Yönetim Sistemi projesi ile kurum içi ve kurum dışı üretilen tüm evraklar ve bu evrakların üretim sürecinde ıslak imza ile değil elektronik imza ile gerçekleşmektedir. TS13298 Standartlarına uygun ve elektronik imza kullanımı olarak TÜBİTAK BİLGEM BİLİŞİM VE BİLGİ GÜVENLİĞİ İLERİ TEKNOLOJİLER ARAŞTIRMA MERKEZİ tarafından yapılan e-imza uyum testinden geçmiştir.



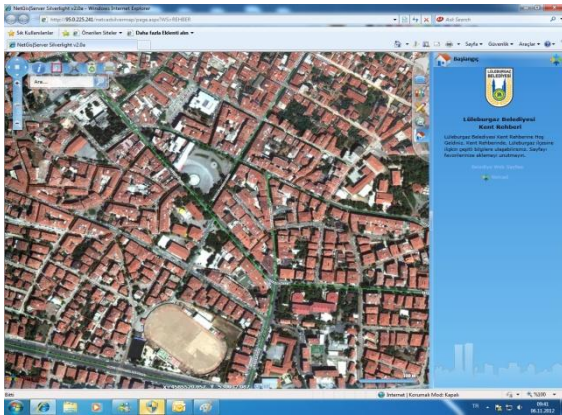
Belediyecilikte özgün projelerin desteklenmesi ve yapılan çalışmaların tüm belediyelere örnek olacak şekilde tanıtılarak yaygınlaştırılması amacıyla düzenlenen ve Türkiye'nin yerel yönetimler alanında uzman akademisyenlerinden oluşan bilim kurulu tarafından değerlendirilen, Türkiye'nin en saygın yerel yönetimler ödülü "**Altın Karınca Belediyecilik Ödülleri Töreni**" Turkcell'in desteğiyle Marmara Belediyeler Birliği tarafından 26 Eylül 2012 tarihinde İstanbul'da gerçekleştirildi. Belediyemiz, gerçekleştirilen organizasyonda **Bilgi Belge Yönetim Sistemi Projesi** ile **Kurumsal Gelişim Projeleri Kategorisinde** birincilik ödülüne layık görüldü.



2011 yılında başlatılan kuruma ait **Arşivlerin Sayısallaştırılması Projesi** ile 3 milyonu aşkın doküman Standart Dosya Planına ve Devlet Arşivleri Genel Müdürlüğü tarafından yayınlanan saklama sürelerine göre uygun olarak tasnifleri yapıldıktan sonra profesyonel doküman tarayıcılar aracılığıyla dijitalleştirilerek sisteme dahil edilmiştir.

AKILLI KENT LÜLEBURGAZ PROJESİ

Trakya Kalkınma Ajansı'nın *Küçük Ölçekli Altyapı Mali Destek Programı* çağrısına "Akıllı Kent Lüleburgaz Projesi" ile başvurmuş ve proje hibe almaya hak kazanmıştır. 20.06.2012 tarihinde faaliyetlerine başlanmış olan "Akıllı Kent Lüleburgaz Projesi" ile Lüleburgaz Belediyesi bünyesinde vatandaş odaklı ve web tabanlı Kent Bilgi Sistemi kurulması hedeflenmektedir. Kent Bilgi Sistemi ile belediye bünyesindeki teknik birimlerin ihtiyaç duyduğu verilerin belirli bir standartta düzenlenerek database entegrasyonunun yapılması, belediye birimleri tarafından masaüstü uygulamalar ile tüm verilerin tek bir server (sunucu) üzerinden kullanımının sağlanması ve gerekli yedekleme işlemleri ile veri kayıplarının önlenmesi amaçlanmaktadır. Aynı zamanda web tabanlı uygulamalar ile vatandaşın belediye çalışmalarını web ortamında izlemesi sağlanacaktır.



Kurulacak olan Kent Bilgi Sistemi kapsamında belediyenin mevcut CAD-GIS ve veritabanı yazılımlarına yenilerinin eklenmesi, web tabanlı imar durumu uygulaması, kent rehberi uygulaması, Mezarlık Bilgi Sistemi (MEBIS) uygulaması, Fen İşleri Müdürlüğü uygulaması, IPAD mobil belediye uygulaması ve kiosk uygulamasının gerçekleştirilmesi, 360° panoramik görüntü saha çalışmasının yapılması, MEBIS masaüstü veritabanı destekli veri güncelleme araçlarının temin edilmesi ve de MIS ve bilgi belge yönetimi ve arşiv entegrasyonunun yapılması planlanmaktadır.

2013 yılında bitirilmesi planlanan Kent Bilgi Sisteminin kuruluşu ile Lüleburgaz Belediyesi bünyesinde bilgi teknolojileri kullanımı artacak, belediyede yer alan teknik birimlerin üretmekte olduğu verilerin standardizasyonu sağlanacak ve Lüleburgaz ilçesinde belediye hizmetleri daha verimli, güvenilir, şeffaf, hızlı ve ekonomik olarak gerçekleşecektir.

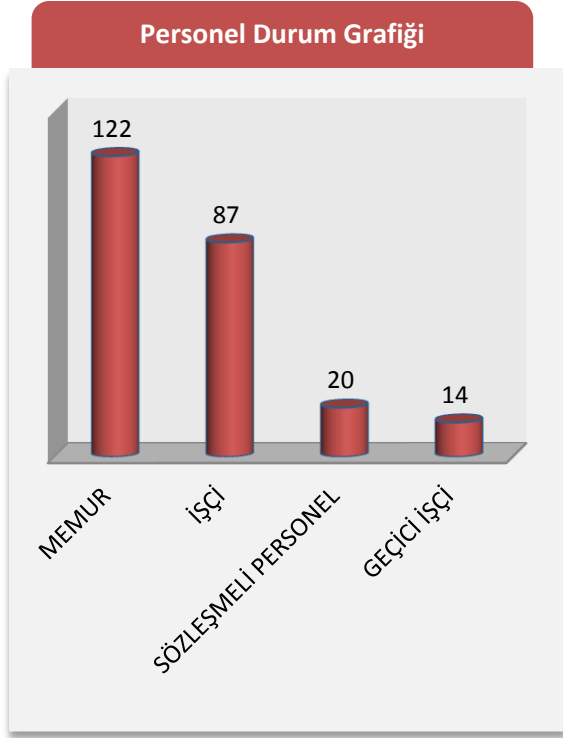
2013 yılı içerisinde Belediyemizde var olan ve kurulacak sistemlerde depolanan verilerin veya sunulmuş olan datanın, depolandığı kaynaklardan (veri tabanları vb.) alınıp var olan iş performansını anlamak ve bilgiye dayalı kurumun stratejik boyutlarda kararlar almasını sağlamak için *iş zekası ve veri madenciliği sistemleri* kurulacaktır.

Belediyemizde kullanmakta olduğumuz ve gelecekte kullanacağımız sistemlerin ve bu sistemlerde bulunan vatandaş ile kente ait verilerin **Teknolojik riskler** (hatalı tasarlanmış sistem mimarileri, hatalı modellemeler, güvenlik zafiyetleri, iletişim problemi, yazılım ve/veya donanım hataları, veri ve sistem kayıpları vb.) ve **Dış risklere** (Doğal afetler, sabotaj, terörist saldırılar, siber saldırılar, savaş hali, yangın, su basması gibi fiziksel tehditler) karşı güvenliğinin sağlanması, verilerin yedeklenmesi ve sistemi kullanılabilir halde hazır tutularak vatandaşa ve kente sunulan hizmetin kesintisiz devam ettirilebilmesi amaçlanmaktadır.

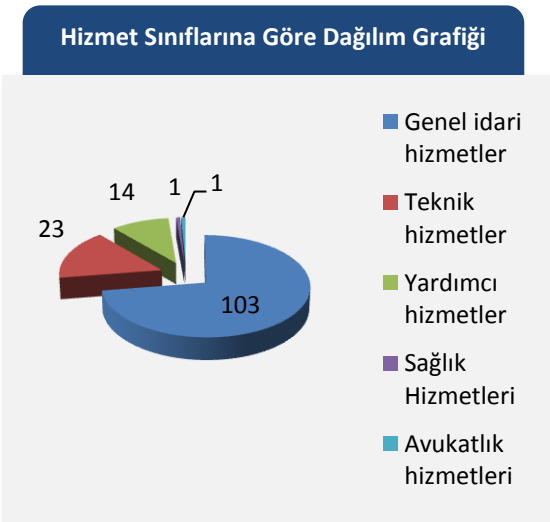
Bu amaçla 2013 yılı program dönemi içinde Belediye Binasında bulunan sistem ile birlikte çalışabilecek yedek bir sistem kurulacaktır. Projede, yedek sistemin kurulması düşünülen fiziki alan Lüleburgaz Belediyesi Kapalı Pazar Alanı ve Semt Merkezinde bulunan Afet Koordinasyon Merkezidir. Hedefimiz Akıllı kentler için bilgi ve iletişim teknolojileri altyapısının modernizasyonunu sağlamak, mevcut veri merkezinin bulut mimari ve sanallaştırma teknolojilerine uygun olarak modernize edip "Dinamik Veri Merkezi"ni kurmaktır.

[C] İNSAN KAYNAKLARI

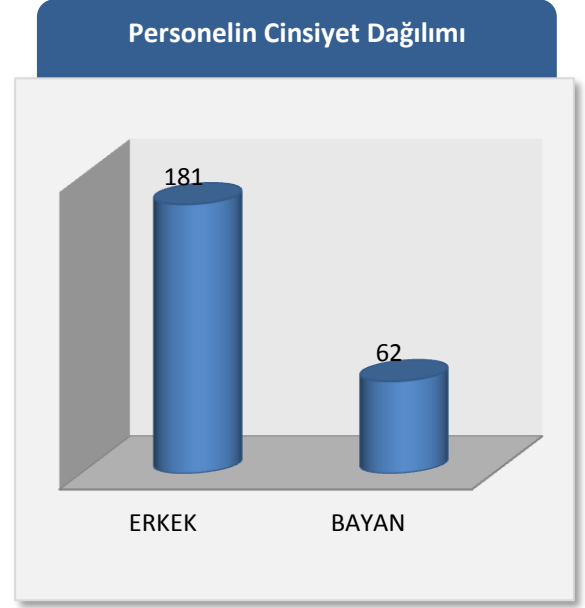
Lüleburgaz Belediyesi 122 memur, 87 işçi, 20 tam zamanlı sözleşmeli personel ve 14 geçici işçi olmak üzere toplam 243 personel ile iş ve işlemlerini yürütmektedir.



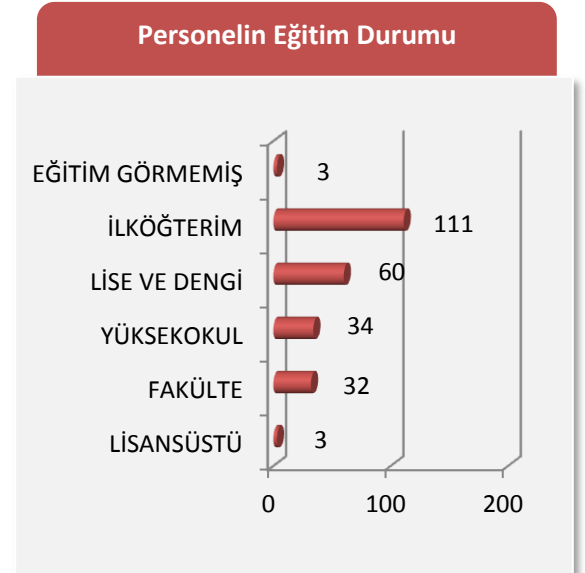
Kurumdaki kadrolu memur personel ve sözleşmeli memurlar toplamının hizmet sınıflarına göre dağılımı aşağıdaki tabloda belirtilmiştir



Personelin cinsiyet dağılımı aşağıdaki gibidir.



Personelin eğitim durumunu gösteren grafik aşağıdaki gibidir





Belediye ve Bağlı Kuruluşları ile Mahalli İdare Birlikleri Norm Kadro İlke ve Standartlarına Dair Yönetmelik gereği D-14 grubunda yer alan belediyemizde 2 adet itfaiye amiri, 6 adet itfaiye çavuşu, 12 adet itfaiye eri ile 3 zabıta amiri, 4 zabıta komiseri ve 35 zabıta memuru kadrosu boştur. Ancak zabıta ve itfaiye teşkilatına personel alımı sürecine ilişkin yürütmenin durdurulması kararı verilmiştir. Bu nedenle söz konusu kadrolara alım yapılamamakta bu durum yönetim ve insan kaynakları politikaları açısından aksaklıklara yol açmaktadır.

Değişen ve gelişen Lüleburgaz'ın ihtiyaçlarına cevap vermek adına 01.10.2012 tarihli meclis toplantısında alınan karar ile Etüd Proje Müdürlüğü kaldırılmış ve Su ve Kanalizasyon Müdürlüğü kurulmuştur. Destek Hizmetleri, Gelir, Fen İşleri ve Çevre Koruma Kontrol Müdürlüklerince yürütülen ve Su ve Kanalizasyon Müdürlüğü'nü ilgilendiren hizmetlerin ve

personelin devri sağlanmıştır. Ayrıca Fen İşleri, Destek Hizmetleri, Temizlik İşleri ve Su ve Kanalizasyon müdürlüklerine belediye içinden atamalar gerçekleştirilmiştir.



2013 yılında eğitim politikası incelediğinde personelin kişisel gelişim ve mevzuat alanındaki eğitimlerden faydalanmasına yönelik programlar izlenecektir.

2-PERFORMANS BİLGİLERİ

[A] TEMEL POLİTİKA VE ÖNCELİKLER

Stratejik planların kalkınma planları, yıllık programlar, bölgesel ve ekonomik programlarla uyum gösterir nitelikte hazırlanması gerekmektedir. 2012-2016 Lüleburgaz Belediyesi Stratejik Planı; 2007-2013 9. Kalkınma planının temel ilkeleri, politika ve öncelikleri ile bölge için hazırlanmış olan Trakya Kalkınma Ajansının Trakya Bölge Planı verileri göz önünde bulundurularak hazırlanmıştır.

Stratejik Planda yer alan amaçlarımızın Kalkınma Planı ve Bölge Planında yer alan hedeflerle uyumlu başlıklarına aşağıda yer verilmiştir.

► DOKUZUNCU KALKINMA PLANI;

- Yeni görev ve sorumlulukların gerektirdiği insan kaynağının yetişmesi için gerekli önlemleri alma, kamuda nitelikli personel sayısının arttırılması ve mevcut personelin sürekli eğitimi
- İnsan kaynaklarının geliştirilmesi
- Kamu kaynaklarının etkili bir şekilde elde edilmesi ve verimli kullanılması, hesap verilebilirlik ile mali yapının saydamlığını sağlayacak plan- program- bütçe ilişkisinin güçlendirilmesi
- Kültürün korunması, geliştirilmesi ve toplumsal diyalogun güçlendirilmesi
- Yerel dinamiklere ve içsel potansiyele dayalı gelişmenin sağlanması, yerel düzeyde kurumsal kapasitenin arttırılması
- Bilgi ve iletişim teknolojilerinin yaygınlaştırılması
- Çevrenin korunması ve kentsel altyapının geliştirilmesi
- Kent içi ulaşım stratejisi
- Beşeri gelişme ve sosyal dayanışmanın güçlendirilmesi
- Hizmetler sektöründe yüksek katma değerli üretim yapısına geçişin sağlanması
- Tarımsal yapının etkinleştirilmesi

► TRAKYA BÖLGE PLANI;

- Altyapının planlı gelişiminin sağlanması
- Planlı kentsel gelişimin sağlanması
- Ulaşım ve lojistik altyapının güçlendirilmesi
- Çevresel sürdürülebilirliğin sağlanması
- Markalaşmanın yaygınlaştırılması
- Dezavantajlı grupların yaşam kalitesinin arttırılması, sosyal ve ekonomik hayata katılımlarının sağlanması
- Girişimciliğin desteklenmesi
- İnsan kaynaklarının bölgenin ihtiyaç ve potansiyeline göre geliştirilmesi
- Hizmet merkezi olma

[B] AMAÇ ve HEDEFLER

Belediyemizin 2012-2016 Stratejik Planında yer alan misyon, vizyon ve değerlerimiz ile stratejik amaç ve hedefler aşağıda belirtilmiştir.

Misyonumuz

Belediye hizmetlerini kaliteli ve kısa zamanda yerine getirerek, insanlarımızın yaşamlarını kolaylaştırmak ve sağlıklarını **korumak**,
Kentimizin tarihsel, kültürel, doğal mirasını ve fiziksel varlıklarını korumak ve **geliştirmek**,
Sürdürülebilir planlamalar yaparak ve uygulayarak, sürekli değişen, gelişen, güvenli ve huzurlu bir kent **yaratmak** için varız

Vizyonumuz

Her şeyin sevgi ile başladığı,
ekonomik ve sosyal beklentilerin karşılandığı,
bireylerinin kendilerini geliştirdikleri,
havası, doğası ve temizliği ile
yaşamaktan mutlu olacakları,
soyadı kültür olan LÜLEBURGAZ

Değerlerimiz

Öncü ve örnek
Çalışkan ve üretken
Açık, paylaşımcı ve katılımcı
İnsan hakları ve çevreye saygılı
Kaynakları bilimsel ve doğru kullanan
Sevgi ve saygıya dayalı ekip ruhu ile çalışan

<p>A1:“STRATEJİK YÖNETİM İLE İŞLEYEN KURUM”UN SÜRDÜRÜLEBİLİRLİĞİNİ SAĞLAMAK</p>	<p>H1:“Stratejik Yönetim Döngüsü”nü oluşturmak</p> <p>H2:Strateji geliştirme becerisine sahip kurumda, değişen ve gelişen dünyadaki fırsatları-tehditleri, olanakları - kısıtları ve dengeleri algılayıp değerlendirecek ve bunları hayata geçirebilecek yapıyı oluşturmak</p>
<p>A2:DOĞAL, TARİHSEL, FİZİKSEL, ÇEVRESEL, EKONOMİK, SOSYAL VE KÜLTÜREL DEĞERLERİN; EVRENSEL HUKUK NORMLARINA UYGUN, BİLİMSEL VE DOĞRU KULLANILMASINI SAĞLAYARAK, KENTSEL YAŞAM STANDARDINI VE KALİTESİNİ YÜKSELTECEK SİSTEMİ KURMAK</p>	<p>H1:Sadece insan için değil, tüm canlılar için koruma kullanma dengesi sağlanarak, yaşanabilir kenti yaratmak ve sürdürülebilirliğini sağlamak</p> <p>H2: Çevresel olumsuzluklardan arındırılmış bir kenti yaratacak sistemi kurmak</p> <p>H3:Sosyal belediyecilik ilkesi gereği sosyal, kültürel ve sportif faaliyetleri planlamak, sürdürülebilirliğini sağlamak ve paydaşları desteklemek</p> <p>H4:Afet kriz ve sabotajlara karşı koruma sağlayacak sistemi kurmak</p> <p>H5:Kentin envanter çalışmasını yapmak, kayıt altına almak ve güncellenmesini sağlamak</p> <p>H6: Kentin altyapı, plan-proje ve yatırımlarını kentsel planlara uygun hale getirmek</p> <p>H7:Yasal görev ve sorumluluklarımızı akılcı, yenilikçi ve bilimsel yöntemlerle yerine getirmek</p>
<p>A3:DÜNYANIN “AKILLI ŞEHİRLERİ” ARASINDA YER ALMAK</p>	<p>H1:Kentin ve kentlinin sorunlarını tespit edebilen ve bu sorunlara bilgiye dayalı, akıllı çözümler üretebilen sistemi kurmak</p> <p>H2: Akıllı kentler için bilgi ve iletişim teknolojileri altyapısının modernizasyonunu yapmak</p> <p>H3:Belediye hizmetlerini mekâna bağlı olmaksızın kolay, hızlı ve ulaşılabilir hale getirmek</p> <p>H4:Kurumun ve vatandaşın teknolojik yeterliliğini arttırmaya yönelik çalışmalar yapmak ve sunulan hizmetlerin kullanımını teşvik etmek</p>

A4:GÜÇLÜ SOSYAL YAPI VE ORTA SINIF HÂKİMİYETİNİN SÜRDÜRÜLEBİLMESİNİ SAĞLAYACAK TEDBİRLER ALMAK	H1: Demokrasi kültürünü güçlendirerek 'Egemen kültür' haline getirmek
	H2: Ortak akılı güçlendirerek sürdürülebilirliğini sağlamak
	H3: Kentte toplumsal dayanışma, bütünleşme ve hoşgörüyü arttıracak sistemi kurmak
	H4: Dezavantajlı Gruplar için pozitif ayrımcı tutum ve politikalar üretmek
	H5: Lüleburgaz'ı orta sınıf için cazibe merkezi haline getirmek
A5:GELECEĞİN YARATILMASINDA ÖNEMLİ YERİ OLAN HİZMETLER SEKTÖRÜNDE ÖNCÜ VE MERKEZ OLMAK	H1: "Beyin Göçünü" kente çekecek planlamalar yapmak
	H2: Ekonomik potansiyeli yatırım ve üretim yönlendirecek planlamalar yapmak
	H3: Trakya'nın cazibe merkezi haline gelmek
A6:LÜLEBURGAZ'IN MARKA HALİNE GELMESİNE LİDERLİK ETMEK	H1: Lüleburgaz markasını yaratmaya yönelik çalışmalar yapmak
	H2: Kentin ve Belediye'nin tanıtımına yönelik faaliyetler gerçekleştirerek kent ismini duyurmak
	H3: Trakya'nın 'Süt Başşehri' olmak
	H4: Bölgede tarım ve hayvancılığı geliştirici çalışmalara katkı sağlamak
A7:TRAKYA'NIN KÜLTÜR KENTİ OLMAK	H1: Kültürel mirası korumak, geliştirmek ve sürdürülebilirliğini sağlamak
	H2: Kültürel değerlerin sürdürülebilmesine katkı sağlayacak fiziki mekanlar yaratmak
	H3: Kültürel ve sosyal faaliyetlerin planlamasında ve uygulanmasında gönüllü katılımın sağlanacağı sistemi kurmak
	H4: Ulusal ve uluslar arası sanatsal, ticari, zirai, sportif ve kültürel etkinlikler planlamak, icra etmek ve geleneksel hale getirmek

[C] PERFORMANS HEDEF ve GÖSTERGELERİ İle FAALİYETLER

Bu bölümde Stratejik Planda yer alan amaç ve hedefler seti çerçevesinde 2013 yılı Performans Programında yer alanlara ilişkin performans hedefi tabloları yer almaktadır.

2013 yılı için 29 Performans Hedefi belirlenmiştir. Belirlenen hedefler doğrultusunda oluşturulan tablolarda performans göstergeleri, hedefe ulaşmak için yürütülecek faaliyetler ve bu faaliyetler için belirlenen 2013 yılı bütçe kaynaklarına yer verilmiştir.

Faaliyetlerden sorumlu harcama birimleri tablosu, harcama birimleri faaliyet maliyetleri tablosu ve performans hedefleri toplam maliyetleri tablosu ekler bölümünde yer almaktadır.



PERFORMANS HEDEFİ TABLOSU-1

İDARE ADI	LÜLEBURGAZ BELEDİYESİ
AMAÇ	1:“STRATEJİK YÖNETİM İLE İŞLEYEN KURUM”UN SÜRDÜRÜLEBİLİRLİĞİNİ SAĞLAMAK
HEDEF	1.1:“Stratejik Yönetim Döngüsü”nü oluşturmak

PERFORMANS HEDEFİ	1.1.1: Stratejik Yönetim Döngüsü oluşturulacaktır
AÇIKLAMA: -Stratejik Planın %95 gerçekleştirilmesine yönelik 96 faaliyet 2013 yılı içinde gerçekleştirilmesi hedeflenmektedir.	
-Stratejik planın takibinde kurumu “Bilinçsiz-Yeterli” hale getirebilmek için personelce bilinirliğine yönelik anket çalışması ve periyodik olarak müdürlüklerce Stratejik Plan gözden geçirme toplantıları yapılacaktır.	
-Stratejik Planın yürütümünde kuruma destek olabilecek paydaşlarla proje ve faaliyetler gerçekleştirilecektir.	
-İç Kontrol Sistemi kurulması çalışmaları ve Performans Programlarının hazırlaması, izleme-değerlendirmesinin yapılmasına yönelik program kurulacaktır.	
-Kurumsal kaynakların planlanma çalışmaları yürütülecektir.	

Performans Göstergeleri	Skala	2013
F1 2013 yılında Stratejik Planda gerçekleşecek faaliyet sayısı	Adet	96
F2 Stratejik Planın personelce bilinirliğine yönelik yapılan anket sayısı	Adet	1
Müdürlüklerce yapılan Stratejik Plan gözden geçirme toplantısı	Adet	34
F3 Stratejik Planın yürütümünde kuruma destek olabilecek paydaşlarla gerçekleştirilen proje-faaliyet sayısı	Adet	8
F4 İç Kontrol Sisteminin kurulması	Adet	1
Performans programı aktif kullanan müdürlük sayısı	Adet	17
<u>İnsan Kaynakları planlanması</u>		
*Analiz raporu	Adet	1
<u>Taşınır mal değerleri planlanması</u>		
*Taşınır mal listesi hazırlanması	Adet	17
<u>Taşınmaz mal değerleri planlaması</u>		
*Mülkiyet paftasının hazırlanması	%	100
*Taşınmaz mal değerlendirme raporu	Adet	1
<u>Nakit para hareketlerinin planlanması</u>		
*Aylık bütçe gerçekleşme raporu ve performans izleme değerlendirme raporu	Adet	16
*Bankalarla yapılan görüşme sayısı	Adet	7

FAALİYETLER	KAYNAK İHTİYACI (2013) (TL)		
	Bütçe	Bütçe Dışı	Toplam
1 Stratejik plan yapmak ve %95 gerçekleştirmek	-		
2 Stratejik planın takibinde kurumu "Bilinçsiz-Yeterli" hale getirmek	-		
3 Stratejik planın yürütümünde kuruma destek olabilecek paydaşları sürece dâhil etmek	15.000,00		15.000,00
4 Kurumsal ve bireysel performans değerlendirme ve iç kontrol sistemini kurarak, işlerliğini sağlamak	40.000,00		40.000,00
5 Kurumsal kaynakların planlanmasında stratejik uygulamalar gerçekleştirmek	20.000,00		20.000,00
GENEL TOPLAM	75.000,00		75.000,00

PERFORMANS HEDEFİ TABLOSU-2

İDARE ADI	LÜLEBURGAZ BELEDİYESİ
------------------	-----------------------

AMAÇ	1:"STRATEJİK YÖNETİM İLE İŞLEYEN KURUM"UN SÜRDÜRÜLEBİLİRLİĞİNİ SAĞLAMAK
HEDEF	1.2:Strateji geliştirme becerisine sahip kurumda, değişen ve gelişen dünyadaki fırsatları-tehditleri, olanakları - kısıtları ve dengeleri algılayıp değerlendirecek ve bunları hayata geçirebilecek yapıyı oluşturmak

PERFORMANS HEDEFİ	1.2.1:Strateji geliştirme becerisine sahip kurumda, değişen ve gelişen dünyadaki fırsatları-tehditleri, olanakları - kısıtları ve dengeleri algılayıp değerlendirecek ve bunları hayata geçirebilecek yapı oluşturulacaktır.
--------------------------	--

ACIKLAMA: Proaktif modele uygun çalışmayı benimsetecek eğitim düzenlenecek, kurumsal kapasiteyi arttırmaya yönelik ulusal ve uluslararası organizasyonlara katılım sağlanacak ve kamu ve özel sektöre ait tüm fırsat ve destek programları takip edilerek projeler hazırlanacaktır.

Performans Göstergeleri		Skala	2013
F1	Proaktif modele uygun çalışmayı benimsetecek eğitim sayısı	Adet	1
F2	Kurumsal kapasiteyi arttırmaya yönelik katılımcı olunan organizasyon sayısı	Adet	13
F3	Hazırlanan proje sayısı	Adet	4
	Kabul gören proje sayısı	Adet	3

FAALİYETLER	KAYNAK İHTİYACI (2013) (TL)		
	Bütçe	Bütçe Dışı	Toplam
1 Proaktif modele uygun çalışmayı benimsetecek eğitimler planlamak	10.000,00		10.000,00
2 Ulusal ve uluslararası organizasyonlarla kurumsal kapasiteyi arttırmaya yönelik çalışmalar yapmak	316.500,00		316.500,00
3 Kamu ve özel sektöre ait tüm fırsat ve destek programlarının ilgili birimlerce takip edilerek, proje ekibiyle koordineli çalışmasını sağlamak	-		-
GENEL TOPLAM	326.500,00		326.500,00

PERFORMANS HEDEFİ TABLOSU-3

İDARE ADI	LÜLEBURGAZ BELEDİYESİ
-----------	-----------------------

AMAÇ	2: DOĞAL, TARİHSEL, FİZİKSEL, ÇEVRESEL, EKONOMİK, SOSYAL VE KÜLTÜREL DEĞERLERİN; EVRENSEL HUKUK NÖRMLARINA UYGUN, BİLİMSSEL VE DOĞRU KULLANILMASINI SAĞLAYARAK, KENTSEL YAŞAM STANDARDINI VE KALİTESİNİ YÜKSELTECEK SİSTEMİ KURMAK
HEDEF	2.1: Sadece insan için değil, tüm canlılar için koruma kullanma dengesi sağlanarak, yaşanabilir kenti yaratmak ve sürdürülebilirliğini sağlamak

PERFORMANS HEDEFİ	2.1.1: Sadece insan için değil, tüm canlılar için koruma kullanma dengesi sağlanarak, yaşanabilir kent yaratılacak ve sürdürülebilirliği sağlanacaktır.
-------------------	---

ACIKLAMA: -Kent dostu ulaşımaya yönelik master plan çalışmaları, yol yapımları ve araçlar için çalışma izin belgeleri düzenlenecek,
 -Halk sağlığını korumak için denetimler ve sağlık kurum ve kuruluşlarıyla organizasyonlar gerçekleştirilecek,
 -Kent estetiğini düzenlemeye yönelik çalışmalar ile sosyal, kültürel ve sportif gereksinimleri karşılayacak alanlar yaratılacak,
 -Toprak ve su kaynaklarının korunmasına yönelik bilinçlendirme ve kentimizin mevcut içme suyu hatlarına yönelik çalışmalar yapılacak,
 - Kentlilik bilincini yaygınlaştırma faaliyetleri düzenlenecek,
 - İmar planlarında ticaret bölgesi çalışması yapılacaktır.

Performans Göstergeleri		Skala	2013
F1	Ulaşım Master Planının yapılması	%	25
	Çalışma izni verilen toplu taşıma araç sayısı	Adet	105
	Çalışma izni verilen okul servis araç sayısı	Adet	85
	Çalışma izin belgesi verilen taksi sayısı	Adet	160

	Parke taş yol miktarı	m ²	100.000
	Sıcak asfalt yol uzunluğu	km	3
	Soğuk asfalt yol uzunluğu	km	20
F2	Halk sağlığını korumaya yönelik gerçekleştirilen gıda denetimi	Yıllık period	24
	Halk sağlığını korumaya yönelik sağlık kurum ve kuruluşlarıyla gerçekleştirilen organizasyon sayısı	Adet	3
F3	Sosyal, kültürel ve sportif gereksinimleri karşılayacak şekilde düzenlenen alan sayısı	Adet	1
F4	"Ergene Havzası Çevre Yönetimi Master Planı"na uygun, toprak ve su kaynaklarının korunmasına yönelik bilinçlendirme çalışması	Adet	1
F5	Yeni içme suyu hattı uzunluğu	Metre	500
	Su deposu yapılması	Adet	2
F6	Kent estetiğini düzenlemeye yönelik yapılan uygulama sayısı	Adet	4
	Sulama ve bakımı yapılan yeşil alan miktarı	m ²	300.000
F7	Kentlilik bilincinin yaygınlaşmasına yönelik gerçekleştirilen organizasyon sayısı (toplantı ve eğitim)	Adet	2
F8	Ticaret bölgesi çalışmaları kapsamında plan tadilatı	Adet	1
	Ticaret bölgesi çalışmaları kapsamında alınan meclis kararı	Adet	1

FAALİYETLER	KAYNAK İHTİYACI (2013) (TL)		
	Bütçe	Bütçe Dışı	Toplam
1 Kent dostu ulaşım master planı yapmak (master plan, yol yapımı)	7.080.000,00		7.080.000,00
2 Halk sağlığını korumaya yönelik önleyici tedbirlerin alınması konusunda çalışmalar yapmak ve/veya sağlık kurum kuruluşları tarafından gerçekleştirilen projelere ortak olmak ve katkı sağlamak	6.000,00		6.000,00
3 Sosyal, kültürel ve sportif gereksinimleri karşılayacak yeni mekânlar oluşturmak ve var olan fiziki donatı alanlarının iyileştirilmesini sağlamak	12.050.000,00		12.050.000,00
4 Ergene Havzası Çevre Yönetimi Master Planı'na uygun, toprak ve su kaynaklarının korunmasına yönelik çalışmalar yapmak	10.000,00		10.000,00
5 Kentimizin mevcut içme suyu hatlarını yenilemek ve içme suyu projeleri kapsamında yeni içme suyu hattı ve su deposu yapmak	4.500.000,00		4.500.000,00
6 Kentsel tasarım anlayışına uygun kent estetiğini düzenleyici çalışmalar yapmak	6.330.000,00		6.330.000,00
7 Kentlilik bilincinin yaygınlaşmasına yönelik çalışmalar yapmak	15.000,00		15.000,00
8 İmar planlarında ticaret bölgesi çalışması yapmak(a6 h2 ile birlikte bütçelendirilmiştir.)	-		-
GENEL TOPLAM	29.991.000,00		29.991.000,00

PERFORMANS HEDEFİ TABLOSU-4

İDARE ADI	LÜLEBURGAZ BELEDİYESİ
AMAÇ	2: DOĞAL, TARİHSEL, FİZİKSEL, ÇEVRESEL, EKONOMİK, SOSYAL VE KÜLTÜREL DEĞERLERİN; EVRENSEL HUKUK NORMLARINA UYGUN, BİLİMSEL VE DOĞRU KULLANILMASINI SAĞLAYARAK, KENTSEL YAŞAM STANDARDINI VE KALİTESİNİ YÜKSELTECEK SİSTEMİ KURMAK
HEDEF	2.2:Çevresel olumsuzluklardan arındırılmış bir kenti yaratacak sistemi kurmak

PERFORMANS HEDEFİ	2.2.1:Çevresel olumsuzluklardan arındırılmış bir kenti yaratacak çalışmalar gerçekleştirilecektir.
--------------------------	--

AÇIKLAMA:- Görüntü ve gürültü kirliliğini önleyici çalışmalar yapılacak,
-Çevre ve insan sağlığını tehdit eden unsurlarla mücadele etkinleştirilerek sürdürülebilirliği sağlanacak ve“Çevre yönetimi” sempozyumu düzenlenecek,
- Atık su arıtma tesisi yapılacak,
-Katı atık bertaraf tesisinin yapımı ve sürdürülebilirliği ile ilgili KIRKAB- 2’ye mali ve teknik destek verilecek,
- Kanalizasyon ve yağmur suyu şebekelerinin ıslahına ve yeni şebekelerin yapımına yönelik çalışmalar yapılacak,
- Çöplerin düzenli ve programlı olarak toplanması ile bir üst uygulama modeline geçilmesi sağlanacak,
-Doğalgaz kullanımı ile ilgili bilgilendirme ve bilinçlendirme yapılacaktır.

Performans Göstergeleri		Skala	2013
F1	Kent tabelalarının “Tabela Tente Yönetmeliği”ne uygun hale gelmesi	%	75
	Tabela ve tenteler ile ilgili uygulanan idari yaptırım karar sayısı	Adet	50
	Verilen canlı müzik belgesi	Adet	10
F2	Sahipsiz hayvan rehabilitasyonu ve salgın hayvan hastalıkları ile mücadele işlem (faaliyet) sayısı	Adet	1000
	Çevre ve insan sağlığını tehdit eden unsurlara yönelik yapılan idari işlem sayısı	Adet	550
	Verilen ruhsat ve izin sayıları	Adet	550
	Çevre ve insan sağlığını tehdit eden unsurlara yönelik afiş ve broşür sayısı	Adet	5000
	Çevre ve insan sağlığını tehdit eden unsurlara yönelik toplantı organizasyonu	Adet	1
F3	Çevre yönetimi sempozyumuna katılan kişi sayısı	Adet	200
F4	Atık su arıtma tesisinin yapılması	%	100

F5	Katı Atık Bertaraf Tesisi ile ilgili yapılan çalışma sayısı	Adet	1
	Islah edilen ve yeni yapılan kanalizasyon ve yağmursuyu kanal hattı uzunluğu	Metre	200
F6	Temizlenecek kanal uzunluğu	Metre	500
	Temizlenecek rogar adedi	Adet	1500
	Açılacak tıkalı kanal sayısı	Adet	3000
F7	Zamansız çöp çıkarılması ile ilgili yapılan kontrol sayısı	Adet	1000
	Zamansız çöp çıkarılması ile ilgili yapılan idari işlem sayısı	Adet	40
F8	Doğalgaz kullanımını ile ilgili bilgilendirme ve bilinçlendirmeye yönelik toplantı	Adet	1

FAALİYETLER		KAYNAK İHTİYACI (2013) (TL)		
		Bütçe	Bütçe Dışı	Toplam
1	Görüntü ve gürültü kirliliğini önleyici çalışmalar planlayarak hayata geçirmek	-		-
2	Çevre ve insan sağlığını tehdit eden unsurlarla mücadeleyi etkinleştirerek sürdürülebilirliğini sağlamak	260.500,00		260.500,00
3	"Çevre yönetimi" sempozyumu düzenlemek	20.000,00		20.000,00
4	Atık su arıtma tesisini yapmak ve sürdürülebilirliğini sağlamak	1.200.000,00	18.000.000,00	19.200.000,00
5	Katı atık bertaraf tesisinin yapımı ve sürdürülebilirliği ile ilgili KIRKAB- 2'ye destek vermek (teknik ve mali destek)	210.000,00		210.000,00
6	Kanalizasyon ve yağmur suyu şebekelerinin ıslahına ve yeni şebekelerin yapımına yönelik çalışmalar yapmak	2.250.000,00		2.250.000,00
7	Çöplerin düzenli ve programlı olarak toplanması ile bir üst uygulama modeline geçilmesini sağlamak	6.501.000,00		6.501.000,00
8	Doğalgaz kullanımını teşvik edecek çalışmalar yapmak	10.000,00		10.000,00
GENEL TOPLAM		10.451.500,00	18.000.000,00	28.451.500,00

PERFORMANS HEDEFİ TABLOSU-5

İDARE ADI	LÜLEBURGAZ BELEDİYESİ
AMAÇ	2: DOĞAL, TARİHSEL, FİZİKSEL, ÇEVRESEL, EKONOMİK, SOSYAL VE KÜLTÜREL DEĞERLERİN; EVRENSEL HUKUK NORMLARINA UYGUN, BİLİMSEL VE DOĞRU KULLANILMASINI SAĞLAYARAK, KENTSEL YAŞAM STANDARDINI VE KALİTESİNİ YÜKSELTECEK SİSTEMİ KURMAK
HEDEF	2.3: Sosyal belediyecilik ilkesi gereği sosyal, kültürel ve sportif faaliyetleri planlamak, sürdürülebilirliğini sağlamak ve paydaşları desteklemek

PERFORMANS HEDEFİ	2.3.1: Sosyal belediyecilik ilkesi gereği sosyal, kültürel ve sportif faaliyetler planlanacak, sürdürülebilirliği sağlanacak ve paydaşlar desteklenecektir.
ACIKLAMA: Sosyal belediyecilik anlayışını güçlendirici, iş dünyasını bir araya getirecek organizasyonlar düzenlenecektir. Amatör spor kulüpleri desteklenecektir.	

Performans Göstergeleri		Skala	2013
F1	Yardım organizasyonları ile katkı sağlanan kişi sayısı	Kişi	700
	Sosyal belediyecilik gereği gerçekleştirilen organizasyon sayısı	Adet	10
F2	İş dünyasını bir araya getirecek organizasyon sayısı	Adet	1
F3	Desteklenen amatör spor kulübü ve dernek sayısı	Adet	10

FAALİYETLER	KAYNAK İHTİYACI (2013) (TL)		
	Bütçe	Bütçe Dışı	Toplam
1 Sosyal belediyecilik anlayışını güçlendirici çalışmalar yapmak	770.000,00		770.000,00
2 İş dünyasını bir araya getirecek organizasyonlar yapmak	20.000,00		20.000,00
3 Amatör spor kulüplerini desteklemek kültür	15.000,00		15.000,00
GENEL TOPLAM	805.000,00		805.000,00

PERFORMANS HEDEFİ TABLOSU-6

İDARE ADI	LÜLEBURGAZ BELEDİYESİ
AMAÇ	2: DOĞAL, TARİHSEL, FİZİKSEL, ÇEVRESEL, EKONOMİK, SOSYAL VE KÜLTÜREL DEĞERLERİN; EVRENSEL HUKUK NORMLARINA UYGUN, BİLİMSEL VE DOĞRU KULLANILMASINI SAĞLAYARAK, KENTSEL YAŞAM STANDARDINI VE KALİTESİNİ YÜKSELTECEK SİSTEMİ KURMAK
HEDEF	2.4:Afet kriz ve sabotajlara karşı koruma sağlayacak sistemi kurmak

PERFORMANS HEDEFİ	2.4.1:Afet kriz ve sabotajlara karşı koruma sağlayacak sistem çalışmaları yapılacaktır
AÇIKLAMA: Kamu kurum ve kuruluşları, okullar ve fabrikalara afet, kriz ve sabotajlara karşı koruma sağlayacak eğitimler düzenlenecektir.	

Performans Göstergeleri	Skala	2013
F1 Afet, kriz ve sabotajlara karşı eğitim sayısı	Adet	45

FAALİYETLER	KAYNAK İHTİYACI (2013) (TL)		
	Bütçe	Bütçe Dışı	Toplam
1 Afet, kriz ve sabotajlara karşı koruma sağlayacak eğitimler planlamak	1.000,00		1.000,00
GENEL TOPLAM	1.000,00		1.000,00

PERFORMANS HEDEFİ TABLOSU-7

İDARE ADI	LÜLEBURGAZ BELEDİYESİ
AMAÇ	2: DOĞAL, TARİHSEL, FİZİKSEL, ÇEVRESEL, EKONOMİK, SOSYAL VE KÜLTÜREL DEĞERLERİN; EVRENSEL HUKUK NORMLARINA UYGUN, BİLİMSEL VE DOĞRU KULLANILMASINI SAĞLAYARAK, KENTSEL YAŞAM STANDARDINI VE KALİTESİNİ YÜKSELTECEK SİSTEMİ KURMAK
HEDEF	2.5: Kentin envanter çalışmasını yapmak, kayıt altına almak ve güncellenmesini sağlamak

PERFORMANS HEDEFİ	2.5.1: Kentin envanter çalışması yapılacak, kayıt altına alınacak ve güncellenmesi sağlanacaktır
AÇIKLAMA: Üniversiteler ve diğer kuruluşlardan destek alınarak doğal kaynak, kültür, sosyal ve ekonomik yapıya ilişkin envanter, analiz, anket çalışmaları gerçekleştirilecektir.	

Performans Göstergeleri		Skala	2013
F1	Yapılacak analiz ve anket sayısı	Adet	1
F2	Kent Kültür Envanteri hazırlık çalışması	Adet	1
F3	Envanteri çıkarılan mahalle sayısı	Adet	5

FAALİYETLER	KAYNAK İHTİYACI (2013) (TL)		
	Bütçe	Bütçe Dışı	Toplam
1 Üniversiteler ile iş birliği yapılarak kentin mekansal (arazi) yapısı, sosyal yapısı, ekonomik yapısı vb. envanter çalışmasına ilişkin etütleri yapmak	15.000,00		15.000,00
2 Kentin kültür envanterini çıkartmak	-		-
3 Doğal kaynakların envanterini çıkartmak (Su, doğalgaz vb.)	1.000,00		1.000,00
GENEL TOPLAM	16.000,00		16.000,00

PERFORMANS HEDEFİ TABLOSU-8

İDARE ADI	LÜLEBURGAZ BELEDİYESİ
AMAÇ	2: DOĞAL, TARİHSEL, FİZİKSEL, ÇEVRESEL, EKONOMİK, SOSYAL VE KÜLTÜREL DEĞERLERİN; EVRENSEL HUKUK NORMLARINA UYGUN, BİLİMSEL VE DOĞRU KULLANILMASINI SAĞLAYARAK, KENTSEL YAŞAM STANDARDINI VE KALİTESİNİ YÜKSELTECEK SİSTEMİ KURMAK
HEDEF	2.6: Kentin altyapı, plan-proje ve yatırımlarını kentsel planlara uygun hale getirmek

PERFORMANS HEDEFİ	2.6.1: Kentin altyapı, plan-proje ve yatırımları kentsel planlara uygun hale getirilecektir
AÇIKLAMA: Çevre düzeni planına uygun imar planlarında düzenlemeler yapılacak, bu kapsamda lojistik merkezi ile fuar alanı ile ilgili çalışmalar başlatılacaktır.	

Performans Göstergeleri		Skala	2013
F1	Çevre Düzeni Planına uygun imar planında revizyon sayısı	Adet	3
F2	Mahalle bazında sayısallaştırma yapılması	Adet	1

FAALİYETLER	KAYNAK İHTİYACI (2013) (TL)		
	Bütçe	Bütçe Dışı	Toplam
1 Belediye ve mücavir alan sınırları içinde çevre düzeni planına uygun olarak imar planlarında gerekli düzenlemelerin yapılmasını sağlamak	50.000,00		50.000,00
2 Mevcut kanalizasyon, içme suyu ve yağmursuyu hatlarının sayısal ortamda paftalarına işlenmesini sağlamak	5.000,00		5.000,00
GENEL TOPLAM	55.000,00		55.000,00

PERFORMANS HEDEFİ TABLOSU-9

İDARE ADI	LÜLEBURGAZ BELEDİYESİ
AMAÇ	2:DOĞAL, TARİHSEL, FİZİKSEL, ÇEVRESEL, EKONOMİK, SOSYAL VE KÜLTÜREL DEĞERLERİN; EVRENSEL HUKUK NORMLARINA UYGUN, BİLİMSEL VE DOĞRU KULLANILMASINI SAĞLAYARAK, KENTSEL YAŞAM STANDARDINI VE KALİTESİNİ YÜKSELTECEK SİSTEMİ KURMAK
HEDEF	2.7: Yasal görev ve sorumluluklarımızı akılcı, yenilikçi ve bilimsel yöntemlerle yerine getirmek

PERFORMANS HEDEFİ	2.7.1: Yasal görev ve sorumluluklarımız akılcı, yenilikçi ve bilimsel yöntemlerle yerine getirilecektir
AÇIKLAMA: Müdürlükler tarafından ayda bir kez olmak üzere mevzuatın takibine yönelik toplantılar, değişikliklere yönelik bilgilendirmeler ve mevzuata yönelik eğitimlere katılım sağlanacaktır.	

Performans Göstergeleri		Skala	2013
F1	Mevzuata yönelik yapılan eğitim sayısı	Adet	20
	Mevzuatın takibine yönelik müdürlüklerde gerçekleştirilen toplantı sayısı	Aylık period	17
	Mevzuat değişikliklerine yönelik bilgilendirme	Yıllık period	12

FAALİYETLER	KAYNAK İHTİYACI (2013) (TL)		
	Bütçe	Bütçe Dışı	Toplam
1 Belediye hizmet alanında gerçekleştirilen tüm iş ve işlemlerde güncel mevzuatın ve evrensel hukuk normlarının takibini sağlamak	35.000,00		35.000,00
GENEL TOPLAM	35.000,00		35.000,00

PERFORMANS HEDEFİ TABLOSU-10

İDARE ADI	LÜLEBURGAZ BELEDİYESİ
-----------	-----------------------

AMAÇ	3:DÜNYANIN "AKILLI ŞEHİRLERİ" ARASINDA YER ALMAK
HEDEF	3.1:Kentın ve kentlinin sorunlarını tespit edebilen ve bu sorunlara bilgiye dayalı, akıllı çözümler üretebilen sistemi kurmak

PERFORMANS HEDEFİ	3.1.1:Kentın ve kentlinin sorunlarını tespit edebilen ve bu sorunlara bilgiye dayalı, akıllı çözümler üretebilen sistem kurulacaktır.
-------------------	---

AÇIKLAMA: Akıllı kente ulaşmak için üniversiteler, teknoloji firmaları vb. kurum ve kuruluşlar koordineli çalışılarak akıllı çözümler üretecek projeler geliştirilecektir. Vatandaşa sunulan hizmetlerin yeni iş süreçlerinin analizleri yapılacak ve mevcut iş süreç analizlerinin iyileştirilmesi sağlanacaktır.

Performans Göstergeleri		Skala	2013
F1	Üniversiteler, teknoloji firmaları vb. kurum ve kuruluşlar ile yapılan toplantı sayısı	Adet	8
F2	Akıllı çözümler üretebilen proje sayısı	Adet	1
F3	Revize edilen iş süreç sayısı, yeni oluşturulan iş süreç sayısı	Adet	5

FAALİYETLER	KAYNAK İHTİYACI (2013) (TL)		
	Bütçe	Bütçe Dışı	Toplam
1 Kent ve kentlinin tespit edilen sorunlarına çözüm bulabilmek için üniversiteler, teknoloji firmaları vb. kurum ve kuruluşlar ile toplantılar düzenlemek	-		-
2 Akıllı kente ulaşmak için, dünyada uygulanabilir olan, akıllı çözümler üretecek projeler geliştirmek	800.000,00		800.000,00
3 Vatandaşa sunulan hizmetlerin yeni iş süreçlerinin analizlerini yapmak, mevcut iş süreç analizlerinin iyileştirilmesini sağlamak	-		-
GENEL TOPLAM	800.000,00		800.000,00

PERFORMANS HEDEFİ TABLOSU-11

İDARE ADI	LÜLEBURGAZ BELEDİYESİ
-----------	-----------------------

AMAÇ	3: DÜNYANIN "AKILLI ŞEHİRLERİ" ARASINDA YER ALMAK
HEDEF	3.2: Akıllı kentler için bilgi ve iletişim teknolojileri altyapısının modernizasyonunu yapmak

PERFORMANS HEDEFİ	3.2.1: Akıllı kentler için bilgi ve iletişim teknolojileri altyapısının modernizasyonu yapılacaktır.
-------------------	--

AÇIKLAMA: Dinamik Veri Merkezi, Veri ambarı ve yedekleme yapılacak sistemin kurulması sağlanacaktır. Yönetim Bilgi Sistemi, Coğrafi Bilgi Sistemi ve Bilgi Belge Yönetim Sistemi entegrasyonu tamamlanacaktır.

Performans Göstergeleri		Skala	2013
F1	Dinamik Veri Merkezi kurulması	Adet	1
F2	Sistemler arası yapılan entegrasyon sayısı	Adet	5
F3	Veri ambarı kurulması	Adet	1
F4	Network altyapısının modernizasyonunu	%	100
F5	Yedekleme yapılacak sistemin kurulması	Adet	1

FAALİYETLER	KAYNAK İHTİYACI (2013) (TL)		
	Bütçe	Bütçe Dışı	Toplam
1 Veri Merkezini, bulut mimari ve sanallaştırma teknolojilerine uygun modernize edilip, "Dinamik Veri Merkezi"ni kurmak	400.000,00		400.000,00
2 Yönetim Bilgi Sistemi, Coğrafi Bilgi Sistemi Bilgi Belge Yönetim Sistemi entegrasyonunu tamamlamak	100.000,00		100.000,00
3 Kent envanterini içeren ortak veri ambarları kurmak	-		
4 Kurum Network altyapısının modernizasyonunu yapmak	20.000,00		20.000,00
5 Kente ve vatandaşa ait verilerin teknolojik ve dış tehlikelere karşı güvenliğini sağlayarak, sistemi kesintisiz hizmet verecek hale getirmek	-		-
	520.000,00		520.000,00

PERFORMANS HEDEFİ TABLOSU-12

İDARE ADI	LÜLEBURGAZ BELEDİYESİ
AMAÇ	SA3: DÜNYANIN “AKILLI ŞEHİRLERİ” ARASINDA YER ALMAK
HEDEF	SH3: Belediye hizmetlerini mekâna bağlı olmaksızın kolay, hızlı ve ulaşılabilir hale getirmek
PERFORMANS HEDEFİ	3.3.1:Belediye hizmetlerini mekâna bağlı olmaksızın kolay, hızlı ve ulaşılabilir hale getirilecektir
AÇIKLAMA: e-devlet projeleri kapsamında kurumlar arası entegrasyon ve iş birliğini arttırmaya yönelik çalışmalar yürütülecektir.	

Performans Göstergeleri	Skala	2013
F1 e-devlet projeleri kapsamında gerçekleştirilen entegrasyon sayısı	Adet	1

FAALİYETLER	KAYNAK İHTİYACI (2013) (TL)		
	Bütçe	Bütçe Dışı	Toplam
1 e-devlet projeleri kapsamında kurumlar arası entegrasyonu ve iş birliğini arttırmak	-	-	-
GENEL TOPLAM	-	-	-

PERFORMANS HEDEFİ TABLOSU-13

İDARE ADI	LÜLEBURGAZ BELEDİYESİ
-----------	-----------------------

AMAÇ	SA3: DÜNYANIN “AKILLI ŞEHİRLERİ” ARASINDA YER ALMAK
HEDEF	SH4:Kurumun ve vatandaşın teknolojik yeterliliğini arttırmaya yönelik çalışmalar yapmak ve sunulan hizmetlerin kullanımını teşvik etmek

PERFORMANS HEDEFİ	3.4.1: Kurumun ve vatandaşın teknolojik yeterliliğini arttırmaya yönelik çalışmalar yapılacak ve sunulan hizmetlerin kullanımı teşvik edilecektir
-------------------	---

AÇIKLAMA: Vatandaşa sunulan hizmetlerin kullanımını teşvik edici çalışmalar yürütülecek ve kurum çalışanlarının teknolojik yeterliliğini arttırmaya yönelik eğitim ve toplantılar organize edilecektir.

Performans Göstergeleri		Skala	2013
F1	Sunulan hizmetlerin kullanımını teşvik etmek için basılan afiş, broşür vb. sayısı	Adet	2500
	Kentim Kendim dergisinde yayınlanan duyuru sayısı	Adet	4
F2	Teknolojik yeterliliği arttırmaya yönelik düzenlenen eğitim sayısı	Adet	4

FAALİYETLER	KAYNAK İHTİYACI (2013) (TL)		
	Bütçe	Bütçe Dışı	Toplam
1	İnternet, sms, telefon v.b kanallardan vatandaşa sunulan hizmetlerin kullanımını teşvik etmek için eğitim ve tanıtım materyalleri hazırlamak	-	-
2	Kurum çalışanlarının teknolojik yeterliliğini arttırmaya yönelik eğitim ve toplantılar düzenlemek	10.000,00	10.000,00
GENEL TOPLAM	10.000,00		10.000,00

PERFORMANS HEDEFİ TABLOSU-14

İDARE ADI	LÜLEBURGAZ BELEDİYESİ
AMAÇ	SA4:GÜÇLÜ SOSYAL YAPI VE ORTA SINIF HÂKİMİYETİNİN SÜRDÜRÜLEBİLMESİNİ SAĞLAYACAK TEDBİRLER ALMAK
HEDEF	SH1:Demokrasi kültürünü güçlendirerek 'Egemen kültür' haline getirmek

PERFORMANS HEDEFİ	4.1.1: Demokrasi kültürü güçlendirilerek 'Egemen kültür' haline getirilecektir
AÇIKLAMA: Kentin meydanlarını ve diğer fiziki alanlarda paydaşlar ve halkın katılımıyla etkinlik ve aktiviteler gerçekleştirilecek, bireylerin kişisel ve toplumsal gelişimine yönelik eğitim programları planlanacak ve belediyenin gerçekleştireceği plan ve projelere halkın ve çevre belediyelerin katılımlarını sağlamada öncü ve örnek olunacaktır.	

Performans Göstergeleri		Skala	2013
F1	Paydaşlarla gerçekleştirilecek etkinlik ve aktivite sayısı	Adet	33
F2	Kişisel ve toplumsal gelişime yönelik gerçekleştirilen alan araştırması	Adet	1
	Kişisel ve toplumsal gelişime yönelik gerçekleştirilen eğitim sayısı	Adet	10
F3	Gerçekleştirilecek projelere ilişkin dergide yayınlanan haber sayısı	Adet	8
	Gerçekleştirilecek projelere ilişkin düzenlenen organizasyon sayısı	Adet	10

FAALİYETLER		KAYNAK İHTİYACI (2013) (TL)		
		Bütçe	Bütçe Dışı	Toplam
1	Kentin meydanlarını ve diğer fiziki alanlarını paydaşlarla gerçekleştirilecek etkinlik ve aktivitelerle canlı tutmak ve halkın katılımını sağlamak	241.000,00		241.000,00
2	Bireylerin kişisel ve toplumsal gelişimine yönelik alan araştırması yapmak, eğitim programları planlamak, yapılara destek olmak	114.000,00		114.000,00
3	Belediyenin gerçekleştireceği plan ve projelere halkın ve çevre belediyelerin katılımlarını sağlamada öncü ve örnek olmak	20.000,00		20.000,00
GENEL TOPLAM		375.000,00		375.000,00

PERFORMANS HEDEFİ TABLOSU-15

İDARE ADI	LÜLEBURGAZ BELEDİYESİ
AMAÇ	SA4:GÜÇLÜ SOSYAL YAPI VE ORTA SINIF HÂKİMİYETİNİN SÜRDÜRÜLEBİLMESİNİ SAĞLAYACAK TEDBİRLER ALMAK
HEDEF	SH2:Ortak aklı güçlendirerek sürdürülebilirliğini sağlamak

PERFORMANS HEDEFİ	4.2.1: Ortak aklı güçlendirerek sürdürülebilirliği sağlanacaktır
AÇIKLAMA:	Ortak aklın sürdürülebilirliğine yönelik yararlı görülen faaliyet adımlarının devamı sağlanacak ve yeni faaliyet adımları planlanacaktır.

Performans Göstergeleri		Skala	2013
F1	Değerlendirme raporu sonucu yararlı görülen faaliyet sayısı	Adet	15
F2	Geliştirilmeye açık yeni faaliyet adımları planlamak için gerçekleştirilen toplantı sayısı	Adet	4
	Planlanan yeni faaliyet sayısı	Adet	3

FAALİYETLER		KAYNAK İHTİYACI (2013) (TL)		
		Bütçe	Bütçe Dışı	Toplam
1	Değerlendirme raporları sonucu sürdürülmesinin yararlı olacağı öngörülen faaliyetlerle ilgili planlamalar yapmak	60.000,00		60.000,00
2	Geliştirilmeye açık yeni faaliyet adımları planlamak ve uygulanmasını sağlamak	50.000,00		50.000,00
GENEL TOPLAM		110.000,00		110.000,00

PERFORMANS HEDEFİ TABLOSU-16

İDARE ADI	LÜLEBURGAZ BELEDİYESİ
AMAÇ	SA4:GÜÇLÜ SOSYAL YAPI VE ORTA SINIF HÂKİMİYETİNİN SÜRDÜRÜLEBİLMESİNİ SAĞLAYACAK TEDBİRLER ALMAK
HEDEF	SH3:Kentte toplumsal dayanışma, bütünleşme ve hoşgörüyü arttıracak sistemi kurmak

PERFORMANS HEDEFİ	4.3.1: Kentte toplumsal dayanışma, bütünleşme ve hoşgörüyü arttıracak sistem kurulacaktır
AÇIKLAMA: Toplumsal dayanışma, bütünleşme ve hoşgörü için kampanyalar, farklı yaş gruplarının bir araya geldiği etkinlik ve organizasyonlar düzenlenecektir.	

Performans Göstergeleri		Skala	2013
F1	Toplumsal dayanışma, bütünleşme ve hoşgörü için düzenlenen organizasyon sayısı (kampanya, etkinlik vb.)	Adet	2
F2	Farklı yaş gruplarının bir araya gelebileceği organizasyon sayısı	Adet	6

FAALİYETLER	KAYNAK İHTİYACI (2013) (TL)		
	Bütçe	Bütçe Dışı	Toplam
1 Kentte yaşayanlar arasındaki iletişimi, sevgi ve hoşgörü temeline oturtacak faaliyetler planlamak ve gerçekleştirmek	11.000,00		11.000,00
2 Farklı yaş gruplarının bir araya gelebileceği ve paylaşımlarda bulunabileceği organizasyonlar yapmak	100.000,00		100.000,00
GENEL TOPLAM	111.000,00		111.000,00

PERFORMANS HEDEFİ TABLOSU-17

İDARE ADI	LÜLEBURGAZ BELEDİYESİ
AMAÇ	SA4:GÜÇLÜ SOSYAL YAPI VE ORTA SINIF HÂKİMİYETİNİN SÜRDÜRÜLEBİLMESİNİ SAĞLAYACAK TEDBİRLER ALMAK
HEDEF	SH4:Dezavantajlı Gruplar için pozitif ayrımcı tutum ve politikalar üretmek

PERFORMANS HEDEFİ	4.4.1:Dezavantajlı Gruplar için pozitif ayrımcı tutum ve politikalar üretilecektir
-------------------	--

AÇIKLAMA: Dezavantajlı gruplara yönelik ulusal ve uluslararası açılan hibe programları kapsamında proje hazırlanacaktır. Parklarımız engellilerin kullanabileceği şekilde düzenlenecektir.

Performans Göstergeleri	Skala	2013
F1 Dezavantajlı gruplara yönelik gerçekleştirilen proje sayısı	Adet	1
F2 Engellilerin kullanabileceği şekilde düzenlenen park sayısı	Adet	3

FAALİYETLER	KAYNAK İHTİYACI (2013) (TL)		
	Bütçe	Bütçe Dışı	Toplam
1 Dezavantajlı gruplara ilişkin ulusal veya uluslararası projeler hazırlamak	10.000,00		10.000,00
2 Kentte bulunan parkları engellilerin de kullanımına olanak sağlayacak şekilde düzenlemek	20.000,00		20.000,00
GENEL TOPLAM	30.000,00		30.000,00

PERFORMANS HEDEFİ TABLOSU-18

İDARE ADI	LÜLEBURGAZ BELEDİYESİ
------------------	-----------------------

AMAÇ	SA4: GÜÇLÜ SOSYAL YAPI VE ORTA SINIF HÂKİMİYETİNİN SÜRDÜRÜLEBİLMESİNİ SAĞLAYACAK TEDBİRLER ALMAK
HEDEF	SH5: Lüleburgaz'ı orta sınıf için cazibe merkezi haline getirmek

PERFORMANS HEDEFİ	4.5.1: Lüleburgaz orta sınıf için cazibe merkezi haline getirilecektir.
--------------------------	--

AÇIKLAMA: Lüleburgaz da orta sınıfı bir araya getirebilecek fuar, sergi, imza günü vb. organizasyonlar düzenlenecektir.

Performans Göstergeleri		Skala	2013
F1	Tanıtım filmi hazırlanması	Adet	1
F2	Orta sınıfı bir araya getiren organizasyon sayısı	Adet	2

FAALİYETLER	KAYNAK İHTİYACI (2013) (TL)		
	Bütçe	Bütçe Dışı	Toplam
1 Orta sınıfı güçlendirecek yatırımları Lüleburgaz'a çekecek planlamalar yapmak	10.000,00		10.000,00
2 Lüleburgaz da orta sınıfı bir araya getirebilecek organizasyonlar düzenlemek	10.000,00		10.000,00
GENEL TOPLAM	20.000,00		20.000,00

PERFORMANS HEDEFİ TABLOSU-19

İDARE ADI	LÜLEBURGAZ BELEDİYESİ
AMAÇ	SA5:GELECEĞİN YARATILMASINDA ÖNEMLİ YERİ OLAN HİZMETLER SEKTÖRÜNDE ÖNCÜ VE MERKEZ OLMAK
HEDEF	SH1:“Beyin Göçünü” kente çekecek planlamalar yapmak

PERFORMANS HEDEFİ	5.1.1:“Beyin Göçünü” kente çekecek planlamalar yapılacaktır
AÇIKLAMA:	Beyin göçüne yönelik çalıştay düzenlenecek, açılacak hibe programları kapsamında hizmet sektörü odaklı projeler hazırlanacaktır.

Performans Göstergeleri		Skala	2013
F1	Beyin göçüne yönelik düzenlenen çalıştay sayısı	Adet	1
F2	Hizmet sektörü odaklı hazırlanan uluslararası proje sayısı	Adet	1
	Uluslararası projelerde işbirliği kurulan paydaş sayısı	Adet	3

FAALİYETLER	KAYNAK İHTİYACI (2013) (TL)		
	Bütçe	Bütçe Dışı	Toplam
1	Uzman kişilerin katkısıyla beyin göçüne yönelik sempozyum ve çalıştaylar düzenlemek	20.000,00	20.000,00
2	Bilgi ve deneyim paylaşımına yönelik hizmet sektörü odaklı uluslararası projeler üretmek(yazı)	10.000,00	10.000,00
GENEL TOPLAM	30.000,00		30.000,00

PERFORMANS HEDEFİ TABLOSU-20

İDARE ADI	LÜLEBURGAZ BELEDİYESİ
AMAÇ	SA5:GELECEĞİN YARATILMASINDA ÖNEMLİ YERİ OLAN HİZMETLER SEKTÖRÜNDE ÖNCÜ VE MERKEZ OLMAK
HEDEF	SH2:Ekonomik potansiyeli yatırım ve üretime yönlendirecek planlamalar yapmak

PERFORMANS HEDEFİ	5.2.1:Ekonomik potansiyeli yatırım ve üretime yönlendirecek planlamalar yapılacaktır
AÇIKLAMA:	Girişimcilik ruhunu teşvik edici toplantı, eğitim vb organizasyonlar gerçekleştirilecektir.

Performans Göstergeleri		Skala	2013
F1	Girişimcilik ruhunu teşvik etmeye yönelik çalışmalar	Adet	1

FAALİYETLER	KAYNAK İHTİYACI (2013) (TL)		
	Bütçe	Bütçe Dışı	Toplam
1 Var olan potansiyeli harekete geçirmek üzere girişimcilik ruhunu teşvik eden çalışmaların devamını sağlamak	10.000,00		10.000,00
GENEL TOPLAM	10.000,00		10.000,00

PERFORMANS HEDEFİ TABLOSU-21

İDARE ADI	LÜLEBURGAZ BELEDİYESİ
AMAÇ	SA5:GELECEĞİN YARATILMASINDA ÖNEMLİ YERİ OLAN HİZMETLER SEKTÖRÜNDE ÖNCÜ VE MERKEZ OLMAK
HEDEF	SH3:Trakya'nın cazibe merkezi haline gelmek

PERFORMANS HEDEFİ	5.3.1: Trakya'nın cazibe merkezi haline gelmek için çalışmalar yapılacaktır
AÇIKLAMA: Lojistik merkezi ve fuar alanı ile ilgili olarak gerekli alt yapı çalışmalarını Amaç2 Hedef6'da yer alan Çevre Düzeni Planına uygun imar planında revizyon yapılması kapsamında gerçekleştirilecektir. Bütçe kaynağı amaç2 hedef6'da yer almaktadır.	

Performans Göstergeleri		Skala	2013
F1	Lojistik merkezi ile ilgili imar Planı sayısı	Adet	1
F2	Fuar alanı ile ilgili imar Planı sayısı	Adet	1
F3	Mevcut ticaret bölgesine yönelik alınan meclis kararı	Adet	1

FAALİYETLER	KAYNAK İHTİYACI (2013) (TL)		
	Bütçe	Bütçe Dışı	Toplam
1 Lojistik merkezi ile ilgili olarak gerekli alt yapı çalışmalarını yapmak	-		-
2 Trakya'da öncü ve merkez olacak fuar alanı ile ilgili çalışmalar yapmak	-		-
3 Mevcut ticaret bölgesinin etkin kullanılmasına yönelik çalışmalar yapmak	-		-
GENEL TOPLAM	-		-

PERFORMANS HEDEFİ TABLOSU-22

İDARE ADI	LÜLEBURGAZ BELEDİYESİ
AMAÇ	SA6: LÜLEBURGAZ'IN MARKA HALİNE GELMESİNE LİDERLİK ETMEK
HEDEF	SH1: Lüleburgaz markasını yaratmaya yönelik çalışmalar yapmak

PERFORMANS HEDEFİ	6.1.1: Lüleburgaz markasını yaratmaya yönelik çalışmalar yapılacaktır
AÇIKLAMA: Lüleburgaz markası yaratma ve kurum imaj çalışmaları gerçekleştirilecektir.	

Performans Göstergeleri		Skala	2013
F1	Lüleburgaz markasını yaratmaya yönelik yapılacak organizasyon sayısı	Adet	1
F2	Kişisel gelişim eğitim sayısı	Adet	3

FAALİYETLER	KAYNAK İHTİYACI (2013) (TL)		
	Bütçe	Bütçe Dışı	Toplam
1 Paydaşları tespit etmek ve iş birliği yapmak	5.000,00		5.000,00
2 Kurum ve kurum personeline yönelik imaj çalışmaları yapmak	20.000,00		20.000,00
GENEL TOPLAM	25.000,00		25.000,00

PERFORMANS HEDEFİ TABLOSU-23

İDARE ADI	LÜLEBURGAZ BELEDİYESİ
AMAÇ	SA6:LÜLEBURGAZ'IN MARKA HALİNE GELMESİNE LİDERLİK ETMEK
HEDEF	SH2:Kentin ve Belediye'nin tanıtımına yönelik faaliyetler gerçekleştirilerek kent ismini duyurmak

PERFORMANS HEDEFİ	6.2.1:Kentin ve Belediye'nin tanıtımına yönelik faaliyetler gerçekleştirilerek kentin ismi duyurulacaktır
AÇIKLAMA:	Ulusal ve uluslararası platformlarda kentin ve belediyenin tanıtımı ve uluslararası birliklere üye olunması sağlanacak ve Lüleburgaz'a özgü materyaller oluşturulacaktır. Lüleburgaz kaynaklı markaların kent adıyla özdeş hale gelmesi için çalışmalar yapılacaktır.

Performans Göstergeleri		Skala	2013
F1	Kente ve belediyeye ait çalışmalarını tanıtmaya yönelik katılım gösterilen platform sayısı	Adet	5
F2	Üretilen hediye materyal sayısı	Adet	1
F3	Marka tanıtımı yapılan organizasyon sayısı	Adet	1
F4	Üye olunan birlik sayısı	Adet	1

FAALİYETLER	KAYNAK İHTİYACI (2013) (TL)		
	Bütçe	Bütçe Dışı	Toplam
1 Kente ve belediyeye ait çalışmalarını ulusal ve uluslararası platformlarda tanıtmak	115.000,00		115.000,00
2 Lüleburgaz'a özgü hediye materyaller oluşturmak	20.000,00		20.000,00
3 Lüleburgaz kaynaklı markaların kent adıyla özdeş hale gelmesine yönelik çalışmalar yaparak kenti tanıtmak	10.000,00		10.000,00
4 Belediyemizin uluslararası birliklere üye olmasını sağlamak	-		-
GENEL TOPLAM	145.000,00		145.000,00

PERFORMANS HEDEFİ TABLOSU-24

İDARE ADI	LÜLEBURGAZ BELEDİYESİ
AMAÇ	SA6:LÜLEBURGAZ'IN MARKA HALİNE GELMESİNE LİDERLİK ETMEK
HEDEF	SH3:Trakya'nın 'Süt Başşehri' olmak

PERFORMANS HEDEFİ	6.3.1: Trakya'nın 'Süt Başşehri' olmak için çalışmalar yapılacaktır
AÇIKLAMA:	Büyük ve küçük süt üretme ve işletme temsilcilerine bilinçlendirme, teşvik etme ve bilgilendirmeye yönelik AB standartlarında üretim vb konular başta olmak üzere seminer, konferans, çalıştay düzenlenecektir. Süt ve Süt ürünleri festivali ve 21 Mayıs süt günü etkinlikleri planlanacaktır. Hollanda süt üretim firma temsilcilerinin katılımıyla izleme değerlendirme organizasyonu gerçekleştirilecektir. Sütün insan yaşamındaki önemi vurgulayan çalışmalar yapılacak ve Süt Lezzet Durakları oluşturulmasına katkı sağlanacaktır.

Performans Göstergeleri	Skala	2013
F1 Seminere katılan işletme sayısı	Adet	40
F2 Düzenlenen eğitim sayısı	Adet	1
F3 Çalıştay katılımcı sayısı	Adet	60
F4 Süt ve Süt ürünleri festivalinin yapılması	Adet	1
F5 21 Mayıs Dünya süt gününde yapılan etkinlik sayısı	Adet	1
F6 Süt ve süt ürünü işletmelerine "Stratejik Düşünebilme" eğitimi katılımcı sayısı	Adet	40
F7 Hollanda Deventer süt üretim firma temsilcileri ile gerçekleştirilen organizasyon sayısı (izleme değerlendirme ziyareti, toplantılar vb.)	Adet	1
F8 Sütün insan yaşamındaki önemi vurgulayan broşür, afiş vb	Adet	3.000
F9 Süt Lezzet Durakları sayısı	Adet	5

FAALİYETLER	KAYNAK İHTİYACI (2013) (TL)		
	Bütçe	Bütçe Dışı	Toplam
1 Süt üretim işletmeciliğini teşvik edecek konferans ve seminerler düzenlemek	5.000,00		5.000,00
2 Süt üreticilerine ve küçük süt işletmelerine AB standartlarında üretim yapabilmeleri konusunda eğitimler düzenlemek	5.000,00		5.000,00
3 Büyük ve küçük süt üretme ve işletme temsilcilerini bir araya getiren çalıştay düzenlemek	15.000,00		15.000,00
4 Süt ve süt ürünleri festivalini paydaşlarla birlikte organize etmek	35.000,00		35.000,00

5	21 Mayıs Dünya süt gününü kutlamak	6.000,00	6.000,00
6	Bölgemizde yer alan süt ve süt ürünü işletmelerinin "Stratejik Düşünebilme" becerilerini geliştirmeye katkı sağlayacak seminer organize etmek	5.000,00	5.000,00
7	Kent sınırları içinde yer alan süt üretim firma temsilcileriyle Hollanda Deventer süt üretim firma temsilcilerini bir araya getirmek	1.000,00	1.000,00
8	Sütün insan yaşamındaki önemi vurgulanarak beslenmedeki payını arttırmaya yönelik çalışmalar yapmak	2.000,00	2.000,00
9	Süt lezzet durakları oluşturulmasına katkı sağlamak	100.000,00	100.000,00
GENEL TOPLAM		174.000,00	174.000,00

PERFORMANS HEDEFİ TABLOSU-25

İDARE ADI	LÜLEBURGAZ BELEDİYESİ
------------------	-----------------------

AMAÇ	SA6: LÜLEBURGAZ'IN MARKA HALİNE GELMESİNE LİDERLİK ETMEK
HEDEF	SH4: Bölgede tarım ve hayvancılığı geliştirici çalışmalara katkı sağlamak

PERFORMANS HEDEFİ	6.4.1: Bölgede tarım ve hayvancılığı geliştirici çalışmalara katkı sağlanacaktır
--------------------------	---

AÇIKLAMA: Paydaşlarla beraber tarım ve hayvancılık konusunda bilgilendirme ve bilinçlendirme organizasyonları düzenlenecek ve örnek uygulama alanları geliştirilecektir.

Performans Göstergeleri		Skala	2013
F1	Tarım ve hayvancılık konusunda ulusal destekleme programları ile ilgili yapılan bilgilendirme sayısı	Adet	1
F2	Kıvırcık koyun ırkının yok olmaması amacıyla yapılan bilgilendirme sayısı	Adet	1
F3	Arıcılık konusunda gerçekleştirilen organizasyon sayısı	Adet	1
F4	Bağcılık, seracılık, meyve yetiştiriciliği ve ipek böcekçiliğine yönelik dut ağacı yetiştiriciliği konularında örnek uygulama sayısı	Adet	2
F5	Bilinçsiz tarım ilacı kullanımına yönelik yapılan çalışma sayısı	Adet	1
F6	Bitki ve hayvan hastalıklarını önleyici çalışmalar konusunda destek verilen çalışma sayısı	Adet	2

FAALİYETLER	KAYNAK İHTİYACI (2013) (TL)		
	Bütçe	Bütçe Dışı	Toplam
1 Tarım ve hayvancılık konusunda ulusal destekleme programlarında değişikliklerin takip edilerek ilanını yapmak	1.000,00		1.000,00
2 Kıvırcık koyun ırkının yok olmaması amacıyla üreticilerin bilinçlendirme çalışmaları yapmak	1.000,00		1.000,00
3 Bölgeye özgü "Trakya Arısı" cinsinin korunması ve üretilmesinin teşviki ve arıcılığın geliştirilmesine yönelik çalışmalarda yer almak	3.000,00		3.000,00
4 Bağcılık, seracılık, meyve yetiştiriciliği ve ipek böcekçiliğine yönelik dut ağacı yetiştiriciliği konularında bilinçlendirme çalışmaları yapmak ve örnek uygulamalarda bulunmak	4.000,00		4.000,00
5 Bilinçsiz tarım ilacı kullanımını önlemeye yönelik çalışmalar yapmak	1.000,00		1.000,00
6 Bitki ve hayvan hastalıklarını önleyici çalışmalar yapmak ve yapılan çalışmalara katkı sağlamak	4.000,00		4.000,00
GENEL TOPLAM	14.000,00		14.000,00

PERFORMANS HEDEFİ TABLOSU-26

İDARE ADI	LÜLEBURGAZ BELEDİYESİ
-----------	-----------------------

AMAÇ	SA7: TRAKYA'NIN KÜLTÜR KENTİ OLMAK
HEDEF	SH1:Kültürel mirası korumak, geliştirmek ve sürdürülebilirliğini sağlamak

PERFORMANS HEDEFİ	7.1.1: Kültürel mirası korumak, geliştirmek ve sürdürülebilirliğini sağlamak için çalışmalar yapılacaktır
-------------------	---

ACIKLAMA: Kültürel, sportif ve sanatsal alanda Teakwondo Turnuvası ve Karate Turnuvası düzenlenecek, halk oyunları ve koro faaliyetleri desteklenecektir. Folklor alan araştırmasına yönelik çalışmalar gerçekleştirilecektir. Kentte üretilenlerin Kentim Kendim dergisi aracılığıyla geleceğe aktarılması sağlanacaktır.

Performans Göstergeleri	Skala	2013
F1 Kültürel, sportif ve sanatsal alanda gerçekleştirilecek organizasyon sayısı	adet	4
F2 Folklor alan araştırma çalışması	adet	1
F3 Kentim Kendim dergi basımı	Yıllık period	4
Müdürlüklerce sistematik hale getirilen dokümanlara yönelik rapor sayısı	adet	12

FAALİYETLER	KAYNAK İHTİYACI (2013) (TL)		
	Bütçe	Bütçe Dışı	Toplam
1 Kültürel, sportif ve sanatsal alanda öncüler yaratacak planlamalar ve çalışmalar yapmak	14.000,00		14.000,00
2 Kentle ilgili folklor alan araştırması yaptırmak	5.000,00		5.000,00
3 Kentte üretilen kültürel etkinliklere ait doküman ve çıktıların geleceğe aktarılabilmesi için sistematik hale getirilerek aylık takibini yapmak	126.000,00		126.000,00
GENEL TOPLAM	145.000,00		145.000,00

PERFORMANS HEDEFİ TABLOSU-27

İDARE ADI	LÜLEBURGAZ BELEDİYESİ
AMAÇ	SA7: TRAKYA’NIN KÜLTÜR KENTİ OLMAK
HEDEF	SH2: Kültürel değerlerin sürdürülebilmesine katkı sağlayacak fiziki mekanlar yaratmak

PERFORMANS HEDEFİ	7.2.1: Kültürel değerlerin sürdürülebilmesine katkı sağlayacak fiziki mekanlar yaratılacaktır
ACIKLAMA:	Sahne sanatlarının sergilenebileceği fiziki mekânlar yaratılacak, Mehmet Başaran Meydanı projesine uygun olarak aktif hale getirilecektir.

Performans Göstergeleri		Skala	2013
F1	Sahne sanatlarına yönelik yaratılan fiziki mekan sayısı	Adet	1
F2	Mehmet Başaran Meydanının projesine göre düzenlenmesi	%	100
	Mehmet Başaran Meydanında gerçekleştirilecek etkinlik sayısı	Adet	1

FAALİYETLER	KAYNAK İHTİYACI (2013) (TL)		
	Bütçe	Bütçe Dışı	Toplam
1 Sahne sanatlarının sergilenebileceği fiziki mekânlar yaratmak (LYFA Projesi içinde bütçelendirilecektir)	-		-
2 Mehmet Başaran Meydanını projesine uygun olarak aktif hale getirmek	110.000,00		110.000,00
GENEL TOPLAM	110.000,00		110.000,00

PERFORMANS HEDEFİ TABLOSU-28

İDARE ADI	LÜLEBURGAZ BELEDİYESİ
------------------	-----------------------

AMAÇ	SA7: TRAKYA’NIN KÜLTÜR KENTİ OLMAK
HEDEF	SH3: Kültürel ve sosyal faaliyetlerin planlamasında ve uygulanmasında gönüllü katılımın sağlanacağı sistemi kurmak

PERFORMANS HEDEFİ	7.3.1: Kültürel ve sosyal faaliyetlerin planlamasında ve uygulanmasında gönüllü katılımı sağlanacak sistem kurulacaktır
AÇIKLAMA:	İmece ruhunu canlandırmak için paydaşlarla etkinlikler düzenlenecek ve gönüllü katılımı sağlayacak projeler planlanacak ve desteklenecektir.

Performans Göstergeleri		Skala	2013
F1	İmece ruhunu canlandırmaya yönelik yürütülen etkinlik sayısı	Adet	2
F2	Desteklenen proje sayısı	Adet	1

FAALİYETLER	KAYNAK İHTİYACI (2013) (TL)		
	Bütçe	Bütçe Dışı	Toplam
1 İmece ruhunu canlandıracak çalışmalar yapmak	10.000,00		10.000,00
2 Gönüllülük projelerini planlamak ve desteklemek	20.000,00		20.000,00
GENEL TOPLAM	30.000,00		30.000,00

PERFORMANS HEDEFİ TABLOSU-29

İDARE ADI	LÜLEBURGAZ BELEDİYESİ
AMAÇ	SA7: TRAKYA’NIN KÜLTÜR KENTİ OLMAK
HEDEF	SH4: Ulusal ve uluslar arası sanatsal, ticari, zirai, sportif ve kültürel etkinlikler planlamak, icra etmek ve geleneksel hale getirmek

PERFORMANS HEDEFİ	7.4.1: Ulusal ve uluslar arası sanatsal, ticari, zirai, sportif ve kültürel etkinlikler planlanacak, gerçekleştirilecek ve geleneksel hale getirilecektir
--------------------------	--

AÇIKLAMA: Uluslararası çocuk şenliği ve resim sempozyumu düzenlenecek, kısa film festivali organize edilecektir. Kentli çocuk yıldızlar altında “yaşa, yarat, öğren, eğlen” projesinin devamlılığını sağlanacaktır. Trakya Oda Orkestrası Konserleri ve Trockyablues Konserleri gibi sanatsal ve kültürel ortak projeler üretilecek ve desteklenecektir. Tiyatro Günleri organizasyonu gerçekleştirilecektir. Kardeş şehirler ile kültür paylaşımında bulunulacaktır.

Performans Göstergeleri		Skala	2013
F1	Resim Sempozyumuna katılan sanatçı sayısı	Adet	10
	Çocuk Şenliğine katılan ülke sayısı	Adet	6
F2	Gösterimi yapılan film sayısı	Adet	6
F3	Kentli çocuk yıldızlar altında “yaşa, yarat, öğren, eğlen” projesi kapsamında gerçekleştirilen etkinlik sayısı	Adet	90
F4	Sanatsal ve kültürel alanda gerçekleştirilen ortak proje sayısı	Adet	2
F5	Tiyatro Günleri boyunca yapılan gösteri sayısı	Adet	9
F6	Kardeş Şehirlerle yapılan faaliyet, proje sayısı	Adet	1
	Uluslararası düzeyde protokol gerçekleştirilen kardeş şehir sayısı	Adet	1

FAALİYETLER	KAYNAK İHTİYACI (2013) (TL)		
	Bütçe	Bütçe Dışı	Toplam
1	Uluslararası çocuk şenliği, heykel ve resim sempozyumlarının devamını sağlamak	330.000,00	330.000,00
2	Kısa film festivali organize etmek	40.000,00	40.000,00
3	Kentli çocuk yıldızlar altında “yaşa, yarat, öğren, eğlen” projesinin devamlılığını sağlamak	50.000,00	50.000,00
4	Sanatsal ve kültürel ortak projeler üretmek	180.000,00	180.000,00
5	Tiyatro günleri düzenlemek	10.000,00	10.000,00
6	Kardeş şehirler ile kültür paylaşımında bulunmak	50.000,00	50.000,00
GENEL TOPLAM		660.000,00	660.000,00

[D] İDARENİN TOPLAM KAYNAK İHTİYACI

Lüleburgaz Belediyesi 2013 Performans Programında yer alan amaç ve hedeflerin gerçekleşmesi için yürütülecek faaliyetlerin toplam maliyeti 45.075.000,00 TL olarak tahmin edilmiştir. Bu rakam 2013 yılı bütçesinin %57,70'ine isabet etmektedir. Başka bir ifadeyle 2013 yılı bütçe kaynaklarının %57,70'i performans programı kapsamında kullanılacaktır. Faaliyetler ile doğrudan ilişkilendirilemeyen giderler, genel yönetim giderleri kapsamında değerlendirilmiş ve bu giderlere performans programı faaliyet maliyetleri içinde yer verilmemiştir. Ayrıca faaliyet maliyetlerine tespitinde bütçe dışı kaynaklarda göz önünde bulundurulmuştur.

Bu çerçevede 2013 yılı Performans Programı için ihtiyaç duyulan kaynak miktarı ve türleri analitik bütçe sınıflandırması ekonomik kodlarına göre aşağıdaki tabloda yer almaktadır.

KAYNAK İHTİYACININ EKONOMİK SINIFLARA GÖRE TASNİFİ

Ekonomik Kod		Faaliyet Toplamı	Genel Yönetim Giderleri	Toplam
01	Personel Gd.		12.732.381,00	12.732.381,00
02	SGK Devlet Primi Gd.		1.909.542,00	1.909.542,00
03	Mal ve Hizmet Alım Gd.	16.375.000,00	7.151.485,00	23.526.485,00
04	Faiz Gd.			
05	Cari Transferler	700.000,00	577.487,00	1.277.487,00
06	Sermaye Giderleri	28.000.000,00	5.405.800,00	33.405.800,00
07	Sermaye Transferleri		254.654,00	254.654,00
08	Borç Verme			
09	Yedek Ödenek		5.000.000,00	5.000.000,00
Toplam Bütçe Kaynak İhtiyacı		45.075.000,00	33.031.349,00	78.106.349,00
Bütçe Dışı Kaynak	Döner Sermaye			
	Diğer Yurt İçi			
	Yurt Dışı	18.000.000,00		
Toplam Bütçe Dışı Kaynak İhtiyacı		18.000.000,00		
Toplam Kaynak İhtiyacı		63.075.000,00	33.031.349,00	96.106.349,00

Lüleburgaz Belediyesi 2013 Performans Programı kapsamındaki toplam kaynak ihtiyacı yukarıda belirtilmiştir. Aşağıdaki tablo performans hedeflerinin toplam maliyetlerinin faaliyet maliyetleri aracılığıyla gösterilmesinin sağlanması amacıyla düzenlenmiştir.

İDARE ADI		LÜLEBURGAZ BELEDİYESİ						
Performans Hedefi	Faaliyet	Açıklama	Bütçe İçi		Bütçe Dışı		Toplam	
			TL	% PAY	TL	% PAY	TL	% PAY
1.1.1		Stratejik Yönetim Döngüsü oluşturulacaktır.	75.000,00	0,09			75.000,00	0,07
	1	Stratejik plan yapmak ve %95 gerçekleştirmek	-	-			-	-
	2	Stratejik planın takibinde kurumu "Bilinçsiz-Yeterli" hale getirmek	-	-			-	-
	3	Stratejik planın yürütümünde kuruma destek olabilecek paydaşları sürece dâhil etmek	15.000,00	0,01			15.000,00	0,01
	4	Kurumsal ve bireysel performans değerlendirme ve iç kontrol sistemini kurarak, işlerliğini sağlamak	40.000,00	0,05			40.000,00	0,04
	5	Kurumsal kaynakların planlanmasında stratejik uygulamalar gerçekleştirmek	20.000,00	0,02			20.000,00	0,02
1.2.1		Strateji geliştirme becerisine sahip kurumda, değişen ve gelişen dünyadaki fırsatları-tehditleri, olanakları - kısıtları ve dengeleri algılayıp değerlendirecek ve bunları hayata geçirebilecek yapı oluşturulacaktır.	326.500,00	0,41			326.500,00	0,33
	1	Proaktif modele uygun çalışmayı benimsetecek eğitimler planlamak	10.000,00	0,01			10.000,00	0,01
	2	Ulusal ve uluslararası organizasyonlarla kurumsal kapasiteyi arttırmaya yönelik çalışmalar yapmak	316.500,00	0,40			316.500,00	0,32
	3	Kamu ve özel sektöre ait tüm fırsat ve destek programlarının ilgili birimlerce takip edilerek, proje ekibiyle koordineli çalışmasını sağlamak	-	-			-	-
2.1.1		Sadece insan için değil, tüm canlılar için koruma kullanma dengesi sağlanarak, yaşanabilir kentsel alanlar yaratılacak ve sürdürülebilirlik sağlanacaktır	29.991.000,00	38,39			29.991.000,00	31,20
	1	Kent dostu ulaşım master planı yapmak	7.080.000,00	9,06			7.080.000,00	7,36

2	Halk sağlığını korumaya yönelik önleyici tedbirlerin alınması konusunda çalışmalar yapmak ve/veya sağlık kurum kuruluşları tarafından gerçekleştirilen projelere ortak olmak ve katkı sağlamak	6.000,00	0,00			6.000,00	0,00
3	Sosyal, kültürel ve sportif gereksinimleri karşılayacak yeni mekânlar oluşturmak ve var olan fiziki donatı alanlarının iyileştirilmesini sağlamak	12.050.000,00	15,42			12.050.000,00	12,53
4	“Ergene Havzası Çevre Yönetimi Master Planı”na uygun, toprak ve su kaynaklarının korunmasına yönelik çalışmalar yapmak	10.000,00	0,01			10.000,00	0,01
5	Kentimizin mevcut içme suyu hatlarını yenilemek ve içme suyu projeleri kapsamında yeni içme suyu hattı ve su deposu yapmak	4.500.000,00	5,76			4.500.000,00	4,68
6	Kentsel tasarım anlayışına uygun kent estetiğini düzenleyici çalışmalar yapmak	6.330.000,00	8,10			6.330.000,00	6,58
7	Kentlilik bilincinin yaygınlaşmasına yönelik çalışmalar yapmak	15.000,00	0,01			15.000,00	0,01
8	İmar planlarında ticaret bölgesi çalışması yapmak	-	-			-	-
2.2.1	Çevresel olumsuzluklardan arındırılmış bir kenti yaratacak çalışmalar gerçekleştirilecektir	10.451.500,00	13,49			28.451.500,00	29,60
1	Görüntü ve gürültü kirliliğini önleyici çalışmalar planlayarak hayata geçirmek	-	-			-	-
2	Çevre ve insan sağlığını tehdit eden unsurlarla mücadeleyi etkinleştirerek sürdürülebilirliğini sağlamak	260.500,00	0,33			260.500,00	0,27
3	“Çevre yönetimi” sempozyumu düzenlemek	20.000,00	0,02			20.000,00	0,02
4	Atık su arıtma tesisini yapmak ve sürdürülebilirliğini sağlamak	1.200.000,00	1,53	18.000.000,00		19.200.000,00	19,97
5	Katı atık bertaraf tesisinin yapımı ve sürdürülebilirliği ile ilgili KIRKAB- 2’ye destek vermek	210.000,00	0,26			210.000,00	0,21
6	Kanalizasyon ve yağmur suyu şebekelerinin ıslahına ve yeni şebekelerin yapımına yönelik çalışmalar yapmak	2.250.000,00	2,88			2.250.000,00	2,34
7	Çöplerin düzenli ve programlı olarak toplanması ile bir üst uygulama modeline geçilmesini sağlamak	6.501.000,00	8,32			6.501.000,00	6,76
8	Doğalgaz kullanımını teşvik edecek çalışmalar yapmak	10.000,00	0,01			10.000,00	0,01

2.3.1		Sosyal belediyeçilik ilkesi gereği sosyal, kültürel ve sportif faaliyetler planlanacak, sürdürülebilirliği sağlanacak ve paydaşlar desteklenecektir	805.000,00	1,03		805.000,00	0,83
	1	Sosyal belediyeçilik anlayışını güçlendirici çalışmalar yapmak	770.000,00	0,98		770.000,00	0,80
	2	İş dünyasını bir araya getirecek toplantı ve organizasyonlar yapmak	20.000,00	0,02		20.000,00	0,02
	3	Amatör spor kulüplerini desteklemek	15.000,00	0,01		15.000,00	0,01
2.4.1		Afet kriz ve sabotajlara karşı koruma sağlayacak sistem çalışmaları yapılacaktır.	1.000,00	0,00		1.000,00	0,00
	1	Afet, kriz ve sabotajlara karşı koruma sağlayacak eğitimler planlamak	1.000,00	0,00		1.000,00	0,00
2.5.1		Kentin envanter çalışması yapılacak, kayıt altına alınacak ve güncellenmesi sağlanacaktır	16.000,00	0,02		16.000,00	0,01
	1	Üniversiteler ile iş birliği yapılarak kentin mekansal (arazi) yapısı, sosyal yapısı, ekonomik yapısı vb. envanter çalışmasına ilişkin etütleri yapmak	15.000,00	0,01		15.000,00	0,01
	2	Kentin kültür envanterini çıkartmak	-	-		-	-
	3	Doğal kaynakların envanterini çıkartmak (Su, doğalgaz vb.)	1.000,00	0,00		1.000,00	0,00
2.6.1		Kentin altyapı, plan-proje ve yatırımları kentsel planlara uygun hale getirilecektir	55.000,00	0,07		55.000,00	0,05
	1	Belediye ve mücavir alan sınırları içinde çevre düzeni planına uygun olarak imar planlarında gerekli düzenlemelerin yapılmasını sağlamak	50.000,00	0,06		50.000,00	0,05
	2	Mevcut kanalizasyon, içme suyu ve yağmursuyu hatlarının sayısal ortamda paftalarına işlenmesini sağlamak	5.000,00	0,00		5.000,00	0,00
2.7.1		Yasal görev ve sorumluluklarımız akılcı, yenilikçi ve bilimsel yöntemlerle yerine getirilecektir	35.000,00	0,04		35.000,00	0,03
	1	Belediye hizmet alanında gerçekleştirilen tüm iş ve işlemlerde güncel mevzuatın ve evrensel hukuk normlarının takibini sağlamak	35.000,00	0,04		35.000,00	0,03
3.1.1		Kentin ve kentlinin sorunlarını tespit edebilen ve bu sorunlara bilgiye dayalı, akıllı çözümler üretebilen sistem kurulacaktır	800.000,00	1,02		800.000,00	0,83
	1	Kent ve kentlinin tespit edilen sorunlarına çözüm bulabilmek	-	-		-	-

		için üniversiteler, teknoloji firmaları vb. kurum ve kuruluşlar ile toplantılar düzenlemek					
	2	Akıllı kente ulaşmak için, dünyada uygulanabilir olan, akıllı çözümler üretecek projeler geliştirmek	800.000,00	1,02		800.000,00	0,83
	3	Vatandaşa sunulan hizmetlerin yeni iş süreçlerinin analizlerini yapmak, mevcut iş süreç analizlerinin iyileştirilmesini sağlamak	-	-		-	-
3.2.1		Akıllı kentler için bilgi ve iletişim teknolojileri altyapısının modernizasyonu yapılacaktır	520.000,00	0,66		520.000,00	0,54
	1	Veri Merkezini, bulut mimari ve sanallaştırma teknolojilerine uygun modernize edilip, "Dinamik Veri Merkezi"ni kurmak	400.000,00	0,51		400.000,00	0,41
	2	Yönetim Bilgi Sistemi, Coğrafi Bilgi Sistemi Bilgi Belge Yönetim Sistemi entegrasyonunu tamamlamak	100.000,00	0,52		100.000,00	0,10
	3	Kent envanterini içeren ortak veri ambarları kurmak	-	-		-	-
	4	Kurum Network altyapısının modernizasyonunu yapmak	20.000,00	0,02		20.000,00	0,02
	5	Kente ve vatandaşa ait verilerin teknolojik ve dış tehlikelere karşı güvenliğini sağlayarak, sistemi kesintisiz hizmet verecek hale getirmek	-	-		-	-
3.3.1		Belediye hizmetlerini mekâna bağlı olmaksızın kolay, hızlı ve ulaşılabilir hale getirilecektir	-	-		-	-
	1	e-devlet projeleri kapsamında kurumlar arası entegrasyonu ve iş birliğini arttırmak	-	-		-	-
3.4.1		Kurumun ve vatandaşın teknolojik yeterliliğini arttırmaya yönelik çalışmalar yapılacak ve sunulan hizmetlerin kullanımı teşvik edilecektir	10.000,00	0,01		10.000,00	0,01
	1	İnternet, sms, telefon v.b kanallardan vatandaşa sunulan hizmetlerin kullanımını teşvik etmek için eğitim ve tanıtım materyalleri hazırlamak	-	-		-	-
	2	Kurum çalışanlarının teknolojik yeterliliğini arttırmaya yönelik eğitim ve toplantılar düzenlemek	10.000,00	0,01		10.000,00	0,01
4.1.1		Demokrasi kültürünü güçlendirerek 'Egemen kültür' haline getirilecektir	375.000,00	0,48		375.000,00	0,39
	1	Kentin meydanlarını ve diğer fiziki alanlarını paydaşlarla gerçekleştirilecek etkinlik ve	241.000,00	0,30		241.000,00	0,25

		aktivitelerle canlı tutmak ve halkın katılımını sağlamak					
	2	Bireylerin kişisel ve toplumsal gelişimine yönelik eğitim programları planlamak, yapılara destek olmak	114.000,00	0,14		114.000,00	0,11
	3	Belediyenin gerçekleştireceği plan ve projelere halkın ve çevre belediyelerin katılımlarını sağlamada öncü ve örnek olmak	20.000,00	0,02		20.000,00	0,02
4.2.1		Ortak akli güçlendirerek sürdürülebilirliği sağlanacaktır	110.000,00	0,14		110.000,00	0,11
	1	Değerlendirme raporları sonucu sürdürülmesinin yararlı olacağı öngörülen faaliyetlerle ilgili planlamalar yapmak	60.000,00	0,07		60.000,00	0,06
	2	Geliştirilmeye açık yeni faaliyet adımları planlamak ve uygulanmasını sağlamak	50.000,00	0,06		50.000,00	0,05
4.3.1		Kentte toplumsal dayanışma, bütünleşme ve hoşgörüyü arttıracak sistem kurulacaktır	111.000,00	0,14		111.000,00	0,11
	1	Kentte yaşayanlar arasındaki iletişimi, sevgi ve hoşgörü temeline oturtacak faaliyetler planlamak ve gerçekleştirmek	11.000,00	0,01		11.000,00	0,01
	2	Farklı yaş gruplarının bir araya gelebileceği ve paylaşımlarda bulunabileceği organizasyonlar yapmak	100.000,00	0,12		100.000,00	0,10
4.4.1		Dezavantajlı Gruplar için pozitif ayrımcı tutum ve politikalar üretilecektir	30.000,00	0,03		30.000,00	0,03
	1	Dezavantajlı gruplara ilişkin ulusal veya uluslararası projeler hazırlamak	10.000,00	0,01		10.000,00	0,01
	2	Kentte bulunan parkları engellilerin de kullanımına olanak sağlayacak şekilde düzenlemek	20.000,00	0,02		20.000,00	0,02
4.5.1		Lüleburgaz orta sınıf için cazibe merkezi haline getirilecektir	20.000,00	0,02		20.000,00	0,02
	1	Orta sınıfı güçlendirecek yatırımları Lüleburgaz'a çekecek planlamalar yapmak	10.000,00	0,01		10.000,00	0,01
	2	Lüleburgaz'da orta sınıfı bir araya getirebilecek organizasyonlar düzenlemek	10.000,00	0,01		10.000,00	0,01
5.1.1		"Beyin Göçünü" kente çekecek planlamalar yapılacaktır	30.000,00	0,03		30.000,00	0,03
	1	Uzman kişilerin katkısıyla beyin göçüne yönelik sempozyum ve çalıştaylar düzenlemek	20.000,00	0,02		20.000,00	0,02
	2	Bilgi ve deneyim paylaşımına yönelik hizmet sektörü odaklı uluslararası projeler üretmek	10.000,00	0,01		10.000,00	0,01

5.2.1		Ekonomik potansiyeli yatırım ve üretime yönlendirecek planlamalar yapılacaktır	10.000,00	0,01			10.000,00	0,01
	1	Var olan potansiyeli harekete geçirmek üzere girişimcilik ruhunu teşvik eden çalışmaların devamını sağlamak	10.000,00	0,01			10.000,00	0,01
5.3.1		Trakya'nın cazibe merkezi haline gelmek için çalışmalar yapılacaktır	-	-			-	-
	1	Lojistik merkezi ile ilgili olarak gerek alt yapı çalışmalarını yapmak	-	-			-	-
	2	Trakya'da öncü ve merkez olacak fuar alanı ile ilgili çalışmalar yapmak	-	-			-	-
	3	Mevcut ticaret bölgesinin etkin kullanılmasına yönelik çalışmalar yapmak	-	-			-	-
6.1.1		Lüleburgaz markasını yaratmaya yönelik çalışmalar yapılacaktır	25.000,00	0,03			25.000,00	0,02
	1	Paydaşları tespit etmek ve iş birliği yapmak	5.000,00	0,00			5.000,00	0,00
	2	Kurum ve kurum personeline yönelik imaj çalışmaları yapmak	20.000,00	0,02			20.000,00	0,02
6.2.1		Kentin ve Belediye'nin tanıtımına yönelik faaliyetler gerçekleştirilerek kentin ismi duyurulacaktır	145.000,00	0,18			145.000,00	0,15
	1	Kente ve belediyeye ait çalışmaları ulusal ve uluslararası platformlarda tanıtmak	115.000,00	0,14			115.000,00	0,11
	2	Lüleburgaz'a özgü hediyelik materyaller oluşturmak	20.000,00	0,02			20.000,00	0,02
	3	Lüleburgaz kaynaklı markaların kent adıyla özdeş hale gelmesine yönelik çalışmalar yaparak kenti tanıtmak	10.000,00	0,01			10.000,00	0,01
	4	Belediyemizin uluslararası birliklere üye olmasını sağlamak	-	-			-	-
6.3.1		Trakya'nın 'Süt Başşehri' olmak için çalışmalar yapılacaktır	174.000,00	0,22			174.000,00	0,18
	1	Süt üretim işletmeciliğini teşvik edecek konferans ve seminerler düzenlemek	5.000,00	0,00			5.000,00	0,00
	2	Süt üreticilerine ve küçük süt işletmelerine AB standartlarında üretim yapabilmeleri konusunda eğitimler düzenlemek	5.000,00	0,00			5.000,00	0,00
	3	Büyük ve küçük süt üretme ve işletme temsilcilerini bir araya getiren çalıştay düzenlemek	15.000,00	0,01			15.000,00	0,01
	4	Süt ve süt ürünleri festivalini paydaşlarla birlikte organize etmek	35.000,00	0,04			35.000,00	0,03
	5	21 Mayıs Dünya süt gününü kutlamak	6.000,00	0,00			6.000,00	0,00

	6	Bölgemizde yer alan süt ve süt ürünü işletmelerinin "Stratejik Düşünebilme" becerilerini geliştirmeye katkı sağlayacak seminer organize etmek	5.000,00	0,00			5.000,00	0,00
	7	Kent sınırları içinde yer alan süt üretim firma temsilcileriyle Hollanda Deventer süt üretim firma temsilcilerini bir araya getirmek	1.000,00	0,00			1.000,00	0,00
	8	Sütün insan yaşamındaki önemi vurgulanarak beslenmedeki payını arttırmaya yönelik çalışmalar yapmak	2.000,00	0,00			2.000,00	0,00
	9	Süt lezzet durakları oluşturulmasına katkı sağlamak	100.000,00	0,12			100.000,00	0,10
6.4.1		Bölgede tarım ve hayvancılığı geliştirici çalışmalara katkı sağlanacaktır	14.000,00	0,01			14.000,00	0,01
	1	Tarım ve hayvancılık konusunda ulusal destekleme programlarında değişikliklerin takip edilerek ilanını yapmak	1.000,00	0,00			1.000,00	0,00
	2	Kıvırcık koyun ırkının yok olmaması amacıyla üreticilerin bilinçlendirme çalışmaları yapmak	1.000,00	0,00			1.000,00	0,00
	3	Bölgeye özgü Trakya Arısı cinsinin korunması ve üretilmesinin teşviki amacıyla arıcılığın geliştirilmesine yönelik çalışmalarda yer almak	3.000,00	0,00			3.000,00	0,00
	4	Bağcılık, seracılık, meyve yetiştiriciliği ve ipek böcekçiliğine yönelik dut ağacı yetiştiriciliği konularında bilinçlendirme çalışmaları yapmak ve örnek uygulamalarda bulunmak	4.000,00	0,00			4.000,00	0,00
	5	Bilinçsiz tarım ilacı kullanımını önlemeye yönelik çalışmalar yapmak	1.000,00	0,00			1.000,00	0,00
	6	Bitki ve hayvan hastalıklarını önleyici çalışmalar yapmak ve yapılan çalışmalara katkı sağlamak	4.000,00	0,00			4.000,00	0,00
7.1.1		Kültürel mirası korumak, geliştirmek ve sürdürülebilirliğini sağlamak için çalışmalar yapılacaktır	145.000,00	0,18			145.000,00	0,15
	1	Kültürel, sportif ve sanatsal alanda öncüler yaratacak planlamalar ve çalışmalar yapmak	14.000,00	0,01			14.000,00	0,01
	2	Kentle ilgili folklor alan araştırması yaptırmak	5.000,00	0,00			5.000,00	0,00
	3	Kentte üretilen kültürel etkinliklere ait doküman ve çıktıların geleceğe aktarılabilmesi için sistematik hale getirilerek aylık takibini yapmak	126.000,00	0,16			126.000,00	0,13

7.2.1		Kültürel değerlerin sürdürülebilmesine katkı sağlayacak fiziki mekanlar yaratılacaktır	110.000,00	0,14			110.000,00	0,11
	1	Sahne sanatlarının sergilenebileceği fiziki mekânlar yaratmak	-	-			-	-
	2	Mehmet Başaran Meydanını projesine uygun olarak aktif hale getirmek	110.000,00	0,14			110.000,00	0,11
7.3.1		Kültürel ve sosyal faaliyetlerin planlamasında ve uygulanmasında gönüllü katılımı sağlayacak sistem kurulacaktır	30.000,00	0,03			30.000,00	0,03
	1	İmece ruhunu canlandıracak çalışmalar yapmak	10.000,00	0,01			10.000,00	0,01
	2	Gönüllülük projelerini planlamak ve desteklemek	20.000,00	0,02			20.000,00	0,02
7.4.1		Ulusal ve uluslar arası sanatsal, ticari, zirai, sportif ve kültürel etkinlikler planlanacak, gerçekleştirilecek ve geleneksel hale getirilecektir	660.000,00	0,84			660.000,00	0,68
	1	Uluslararası çocuk şenliği, heykel ve resim sempozyumlarının devamını sağlamak	330.000,00	0,42			330.000,00	0,34
	2	Kısa film festivali organize etmek	40.000,00	0,05			40.000,00	0,04
	3	Kentli çocuk yıldızlar altında "yaşa, yarat, öğren, eğlen" projesinin devamlılığını sağlamak	50.000,00	0,06			50.000,00	0,05
	4	Sanatsal ve kültürel ortak projeler üretmek	180.000,00	0,23			180.000,00	0,18
	5	Tiyatro günleri düzenlemek	10.000,00	0,01			10.000,00	0,01
	6	Kardeş şehirler ile kültür paylaşımında bulunmak	50.000,00	0,06			50.000,00	0,05
Performans Hedefleri Maliyetleri Toplamı			45.075.000,00	57,70	18.000.000,00	100	63.075.000,00	65,64
Genel Yönetim Giderleri			33.031.349,00	42,30	-	-	33.031.349,00	34,36
Diğer İdarelere Transfer Edilecek Kaynaklar Toplamı			-	-	-	-	-	-
Genel Toplam			78.106.349,00	100	18.000.000,00	100	96.106.349,00	100

3-EKLER

FAALİYETLERDEN SORUMLU HARCAMA BİRİMLERİ

İDARE ADI		LÜLEBURGAZ BELEDİYESİ
Performans Hedefi	FAALİYETLER	SORUMLU HARCAMA BİRİMLERİ
1.1.1.1	1.Stratejik plan yapmak ve %95 gerçekleştirmek	Tüm Müdürlükler
	2.Stratejik planın takibinde kurumu "Bilinçsiz-Yeterli" hale getirmek	Tüm Müdürlükler
	3.Stratejik planın yürütümünde kuruma destek olabilecek paydaşları sürece dâhil etmek	Tüm Müdürlükler
	4.Kurumsal ve bireysel performans değerlendirme ve iç kontrol sistemini kurarak, işlerliğini sağlamak	İK ve Eğitim Md, Bilgi İşlem Md., Mali Hizmetler Md, Yazı İşleri Md
	5.Kurumsal kaynakların planlanmasında stratejik uygulamalar gerçekleştirmek	Tüm Müdürlükler
1.2.1	1.Proaktif modele uygun çalışmayı benimsetecek eğitimler planlamak	İK ve Eğitim Md
	2.Ulusal ve uluslararası organizasyonlarla kurumsal kapasiteyi arttırmaya yönelik çalışmalar yapmak	Yazı İşleri Md, Özel Kalem Md, Kültür ve Sosyal İşler Md, İK ve Eğitim M.
	3.Kamu ve özel sektöre ait tüm fırsat ve destek programlarının ilgili birimlerce takip edilerek, proje ekibiyle koordineli çalışmasını sağlamak	Tüm Müdürlükler
2.1.1	1.Kent dostu ulaşım master planı yapmak	İmar ve Şehircilik Md, Fen İşleri Md, Zabıta Md
	2.Halk sağlığını korumaya yönelik önleyici tedbirlerin alınması konusunda çalışmalar yapmak ve/veya sağlık kurum kuruluşları tarafından gerçekleştirilen projelere ortak olmak ve katkı sağlamak	Çevre Koruma ve Kontrol Md, Veterinerlik, Kültür ve Sosyal İşler Md
	3.Sosyal, kültürel ve sportif gereksinimleri karşılayacak yeni mekânlar oluşturmak ve var olan fiziki donatı alanlarının iyileştirilmesini sağlamak	Fen İşleri Md, İmar ve Şehircilik Md,
	4."Ergene Havzası Çevre Yönetimi Master Planı"na uygun toprak ve su kaynaklarının korunmasına yönelik çalışmalar yapmak	Çevre Koruma ve Kontrol Md
	5.Kentimizin mevcut içme suyu hatlarını yenilemek ve içme suyu projeleri kapsamında yeni içme suyu hattı ve su deposu yapmak	Su ve Kanalizasyon Md.
	6.Kentsel tasarım anlayışına uygun kent estetiğini düzenleyici çalışmalar yapmak	Fen İşleri Md, İmar ve Şehircilik Md, Çevre Koruma ve Kontrol Md
	7.Kentlilik bilincinin yaygınlaşmasına yönelik çalışmalar yapmak	Kültür ve Sosyal İşler Md, Özel Kalem Md
	8.İmar planlarında ticaret bölgesi çalışması yapmak	İmar ve Şehircilik Md
2.2.1	1.Görüntü ve gürültü kirliliğini önleyici çalışmalar planlayarak hayata geçirmek	Zabıta Müdürlüğü
	2.Çevre ve insan sağlığını tehdit eden unsurlarla mücadeleyi etkinleştirerek sürdürülebilirliğini sağlamak	Çevre Koruma ve Kontrol Md, Veterinerlik, Zabıta Md, Temizlik İşleri Md.

	3."Çevre yönetimi" sempozyumu düzenlemek	Çevre Koruma ve Kontrol Md
	4.Atık su arıtma tesisini yapmak ve sürdürülebilirliğini sağlamak	Su ve Kanalizasyon Md.
	5.Katı atık bertaraf tesisinin yapımı ve sürdürülebilirliği ile ilgili KIRKAB- 2'ye destek vermek	Çevre Koruma ve Kontrol Md, Mali Hizmetler Md
	6.Kanalizasyon ve yağmur suyu şebekelerinin ıslahına ve yeni şebekelerin yapımına yönelik çalışmalar yapmak	Su ve Kanalizasyon Md.
	7.Çöplerin düzenli ve programlı olarak toplanması ile bir üst uygulama modeline geçilmesini sağlamak	Temizlik İşleri Md
	8.Doğalgaz kullanımını teşvik edecek çalışmalar yapmak	Çevre Koruma ve Kontrol Md
2.3.1	1.Sosyal belediyecilik anlayışını güçlendirici çalışmalar yapmak	Kültür ve Sosyal İşler Md
	2.İş dünyasını bir araya getirecek toplantı ve organizasyonlar yapmak	Kültür ve Sosyal İşler Md, Özel Kalem Md
	3.Amatör spor kulüplerini desteklemek	Kültür ve Sosyal İşler Md
2.4.1	1.Afet, kriz ve sabotajlara karşı koruma sağlayacak eğitimler planlamak	İtfaiye Md
2.5.1	1.Üniversiteler ile iş birliği yapılarak kentin mekansal (arazi) yapısı, sosyal yapısı, ekonomik yapısı vb. envanter çalışmasına ilişkin etütleri yapmak	Zabıta Md
	2.Kentin kültür envanterini çıkartmak	Kültür ve Sosyal İşler Md
	3.Doğal kaynakların envanterini çıkartmak (Su, doğalgaz vb.)	Fen İşleri Md
2.6.1	1.Belediye ve mücavir alan sınırları içinde çevre düzeni planına uygun olarak imar planlarında gerekli düzenlemelerin yapılmasını sağlamak	İmar ve Şehircilik Müd
	2.Mevcut kanalizasyon, içme suyu ve yağmursuyu hatlarının sayısal ortamda paftalarına işlenmesini sağlamak	Fen İşleri Müd
2.7.1	1.Belediye hizmet alanında gerçekleştirilen tüm iş ve işlemlerde güncel mevzuatın ve evrensel hukuk normlarının takibini sağlamak	Hukuk İşleri, Tüm Müdürlükler
3.1.1	1.Kent ve kentlinin tespit edilen sorunlarına çözüm bulabilmek için üniversiteler, teknoloji firmaları vb. kurum ve kuruluşlar ile toplantılar düzenlemek	Bilgi İşlem Müdürlüğü
	2.Akıllı kente ulaşmak için, dünyada uygulanabilir olan, akıllı çözümler üretecek projeler geliştirmek	Bilgi İşlem Müdürlüğü
	3.Vatandaşa sunulan hizmetlerin yeni iş süreçlerinin analizlerini yapmak, mevcut iş süreç analizlerinin iyileştirilmesini sağlamak	Bilgi İşlem Müdürlüğü
3.2.1	1.Verit Merkezi, bulut mimari ve sanallaştırma teknolojilerine uygun modernize edilip, "Dinamik Verit Merkezi"ni kurmak	Bilgi İşlem Müdürlüğü
	2.Yönetim Bilgi Sistemi, Coğrafi Bilgi Sistemi Bilgi Belge Yönetim Sistemi entegrasyonunu tamamlamak	Bilgi İşlem Müdürlüğü
	3.Kent envanterini içeren ortak veri ambarları kurmak	Bilgi İşlem Müdürlüğü
	4.Kurum Network altyapısının modernizasyonunu yapmak	Bilgi İşlem Müdürlüğü
	5.Kente ve vatandaşa ait verilerin teknolojik ve dış tehlikelere karşı güvenliğini sağlayarak, sistemi kesintisiz hizmet verecek hale getirmek	Bilgi İşlem Müdürlüğü
3.3.1	1.e-devlet projeleri kapsamında kurumlar arası entegrasyonu ve iş birliğini arttırmak	Bilgi İşlem Müdürlüğü

3.4.1	1.İnternet, sms, telefon v.b kanallardan vatandaşa sunulan hizmetlerin kullanımını teşvik etmek için eğitim ve tanıtım materyalleri hazırlamak	Bilgi İşlem Müdürlüğü, Kültür ve Sosyal İşler Md.
	2.Kurum çalışanlarının teknolojik yeterliliğini arttırmaya yönelik eğitim ve toplantılar düzenlemek	Bilgi İşlem Müdürlüğü, İK ve Eğitim Md
4.1.1	1.Kentin meydanlarını ve diğer fiziki alanlarını paydaşlarla gerçekleştirilecek etkinlik ve aktivitelerle canlı tutmak ve halkın katılımını sağlamak	Kültür ve Sosyal İşler Md.
	2.Bireylerin kişisel ve toplumsal gelişimine yönelik eğitim programları planlamak, yapılanlara destek olmak	Kültür ve Sosyal İşler Md, İK ve Eğitim Md
	3.Belediyenin gerçekleştireceği plan ve projelere halkın ve çevre belediyelerin katılımlarını sağlamada öncü ve örnek olmak	Tüm Müdürlükler
4.2.1	1.Değerlendirme raporları sonucu sürdürülmesinin yararlı olacağı öngörülen faaliyetlerle ilgili planlamalar yapmak	Özel Kalem Md, Kültür ve Sosyal İşler Md,
	2.Geliştirilmeye açık yeni faaliyet adımları planlamak ve uygulanmasını sağlamak	Özel Kalem Müdürlüğü, Kültür ve Sosyal İşler Md, İK ve Eğitim Md
4.3.1	1.Kentte yaşayanlar arasındaki iletişimi, sevgi ve hoşgörü temeline oturtacak faaliyetler planlamak ve gerçekleştirmek	Özel Kalem Müdürlüğü, Kültür ve Sosyal İşler Md
	2.Farklı yaş gruplarının bir araya gelebileceği ve paylaşımlarda bulunabileceği organizasyonlar yapmak	Kültür ve Sosyal İşler Md,
4.4.1	1.Dezavantajlı gruplara ilişkin ulusal veya uluslararası projeler hazırlamak	Yazı İşleri Md
	2.Kentte bulunan parkları engellilerin de kullanımına olanak sağlayacak şekilde düzenlemek	Fen İşleri Md.
4.5.1	1.Orta sınıfı güçlendirecek yatırımları Lüleburgaz'a çekecek planlamalar yapmak	İmar ve Şehircilik Md,
	2.Lüleburgaz da orta sınıfı bir araya getirebilecek organizasyonlar düzenlemek	Kültür ve Sosyal İşler Md
5.1.1	1.Uzman kişilerin katkısıyla beyin göçüne yönelik sempozyum ve çalıştaylar düzenlemek	İK ve Eğitim Md
	2.Bilgi ve deneyim paylaşımına yönelik hizmet sektörü odaklı uluslararası projeler üretmek	Yazı İşleri Md
5.2.1	1.Var olan potansiyeli harekete geçirmek üzere girişimcilik ruhunu teşvik eden çalışmaların devamını sağlamak	Özel Kalem
5.3.1	1.Lojistik merkezi ile ilgili olarak gerekli alt yapı çalışmalarını yapmak	İmar ve Şehircilik Md.
	2.Trakya'da öncü ve merkez olacak fuar alanı ile ilgili çalışmalar yapmak	İmar ve Şehircilik Md
	3.Mevcut ticaret bölgesinin etkin kullanılmasına yönelik çalışmalar yapmak	İmar ve Şehircilik Md
6.1.1	1.Paydaşları tespit etmek ve iş birliği yapmak	Özel Kalem
	2.Kurum ve kurum personeline yönelik imaj çalışmaları yapmak	İK ve Eğitim Md
6.2.1	1.Kente ve belediyeye ait çalışmaları ulusal ve uluslararası platformlarda tanıtmak	Özel Kalem Md, Kültür ve Sosyal İşler Md
	2.Lüleburgaz'a özgü hediye materyaller oluşturmak	Kültür ve Sosyal İşler Md
	3.Lüleburgaz kaynaklı markaların kent adıyla özdeş hale gelmesine yönelik çalışmalar yaparak kenti tanıtmak	Kültür ve Sosyal İşler Md
	4.Belediyemizin uluslararası birliklere üye olmasını sağlamak	Yazı İşleri Müdürlüğü

6.3.1	1.Süt üretim işletmeciliğini teşvik edecek konferans ve seminerler düzenlemek	Veterinerlik
	2.Süt üreticilerine ve küçük süt işletmelerine AB standartlarında üretim yapabilmeleri konusunda eğitimler düzenlemek	Veterinerlik
	3.Büyük ve küçük süt üretme ve işletme temsilcilerini bir araya getiren çalıştay düzenlemek	Veterinerlik
	4.Süt ve süt ürünleri festivalini paydaşlarla birlikte organize etmek	Veterinerlik, Kültür ve Sosyal İşler Müd
	5.21 Mayıs Dünya süt gününü kutlamak	Veterinerlik, Kültür ve Sosyal İşler Müd
	6.Bölgemizde yer alan süt ve süt ürünü işletmelerinin "Stratejik Düşünebilme" becerilerini geliştirmeye katkı sağlayacak seminer organize etmek	Veterinerlik,
	7.Kent sınırları içinde yer alan süt üretim firma temsilcileriyle Hollanda Deventer süt üretim firma temsilcilerini bir araya getirmek	Veterinerlik, Yazı İşleri Müdürlüğü
	8.Sütün insan yaşamındaki önemi vurgulanarak beslenmeadaki payını arttırmaya yönelik çalışmalar yapmak	Veterinerlik
	9.Süt lezzet durakları oluşturulmasına katkı sağlamak	Fen İşleri Müdürlüğü
6.4.1	1.Tarım ve hayvancılık konusunda ulusal destekleme programlarında değişikliklerin takip edilerek ilanını yapmak	Veterinerlik
	2.Kıvırcık koyun ırkının yok olmaması amacıyla üreticileri bilinçlendirme çalışmaları	Veterinerlik
	3.Bölgeye özgü "Trakya Arısı" cinsinin korunması ve üretilmesinin teşviki ve arıcılığın geliştirilmesine yönelik çalışmalarda yer almak	Veterinerlik
	4.Bağcılık, seracılık, meyve yetiştiriciliği ve ipek böcekçiliğine yönelik dut ağacı yetiştiriciliği konularında bilinçlendirme çalışmaları yapmak ve örnek uygulamalarda bulunmak	Çevre Koruma ve Kontrol Md, Veterinerlik
	5.Bilinçsiz tarım ilacı kullanımını önlemeye yönelik çalışmalar yapmak	Çevre Koruma ve Kontrol Md
	6.Bitki ve hayvan hastalıklarını önleyici çalışmalar yapmak ve yapılan çalışmalara katkı sağlamak	Çevre Koruma ve Kontrol Md, Veterinerlik
7.1.1	1.Kültürel, sportif ve sanatsal alanda öncüler yaratacak planlamalar ve çalışmalar yapmak	Kültür ve Sosyal İşler Md
	2.Kentle ilgili folklor alan araştırması yaptırmak	Kültür ve Sosyal İşler Md
	3.Kentte üretilen kültürel etkinliklere ait doküman ve çıktıların geleceğe aktarılabilmesi için sistematik hale getirilerek aylık takibini yapmak	Kültür ve Sosyal İşler Md, Tüm Md
7.2.1	Sahne sanatlarının sergilenebileceği fiziki mekânlar yaratmak	Fen İşleri Md.
	Mehmet Başaran Meydanını projesine uygun olarak aktif hale getirmek	Kültür ve Sosyal İşler Md, Fen İşleri Md
7.3.1	İmece ruhunu canlandıracak çalışmalar yapmak	Kültür ve Sosyal İşler Md
	Gönüllülük projelerini planlamak ve desteklemek	Kültür ve Sosyal İşler Md
7.4.1	1.Uluslararası çocuk şenliği, heykel ve resim sempozyumlarının devamını sağlamak	Kültür ve Sosyal İşler Md
	2.Kısa film festivali organize etmek	Kültür ve Sosyal İşler Md
	3.Kentli çocuk yıldızlar altında "yaşa, yarat, öğren, eğlen" projesinin devamlılığını sağlamak	Kültür ve Sosyal İşler Md
	4.Sanatsal ve kültürel ortak projeler üretmek	Kültür ve Sosyal İşler Md
	5.Tiyatro günleri düzenlemek	Kültür ve Sosyal İşler Md
	6.Kardeş şehirler ile kültür paylaşımında bulunmak	Kültür ve Sosyal İşler Md, Yazı İşleri Md

HARCAMA BİRİMLERİ FAALİYET MALİYETLERİ

Amaç	Hedef	Faaliyet	Faaliyet	Sorumlu Harcama Birimleri	Maliyet Tutarı	Toplam Tutar
1	1	01	Stratejik plan yapmak ve %95 gerçekleştirmek	Tüm Müdürlükler	-	-
		02	Stratejik planın takibinde kurumu "Bilinçsiz-Yeterli" hale getirmek	Tüm Müdürlükler	-	-
		03	Stratejik planın yürütümünde kuruma destek olabilecek paydaşları sürece dâhil etmek	Tüm Müdürlükler	15.000,00	15.000,00
		04	Kurumsal ve bireysel performans değerlendirme ve iç kontrol sistemini kurarak, işlerliğini sağlamak	İ.K. ve Eğitim Md.	20.000,00	40.000,00
				Bilgi İşlem Md.	20.000,00	
				Mali Hizm. Md.	-	
				Yazı İşleri Md.	-	
		05	Kurumsal kaynakların planlanmasında stratejik uygulamalar gerçekleştirmek	İ.K. ve Eğitim Md	20.000,00	20.000,00
				Tüm Müdürlükler	-	
1	2	01	Proaktif modele uygun çalışmayı benimsetecek eğitimler planlamak	İ.K. ve Eğitim Md.	10.000,00	10.000,00
		02	Ulusal ve uluslararası organizasyonlarla kurumsal kapasiteyi arttırmaya yönelik çalışmalar yapmak	Yazı İşleri Md.	6.500,00	316.500,00
				Özel Kalem Md.	110.000,00	
				Kül. ve Sos. İşl. Md.	200.000,00	
		03	Kamu ve özel sektöre ait tüm fırsat ve destek programlarının ilgili birimlerce takip edilerek, proje ekibiyle koordineli çalışmasını sağlamak	Tüm Müdürlükler	-	-
2	1	01	Kent dostu ulaşım master planı yapmak (master planı, yol yapımları)	İmar ve Şehir Md (master planı)	80.000,00	7.080.000,00
				Fen İşl. Md. (yol yapımları)	7.000.000,00	
				Zabıta Md	-	
		02	Halk sağlığını korumaya yönelik önleyici tedbirlerin alınması konusunda çalışmalar yapmak ve/veya sağlık kurum kuruluşları tarafından gerçekleştirilen projelere ortak olmak ve katkı sağlamak	Çevre Krm. ve Kont Md.	1.000,00	6.000,00
				Veterinerlik	-	
				Kül. ve Sos. İşl. Md	5.000,00	
		03	Sosyal, kültürel ve sportif gereksinimleri karşılayacak yeni mekânlar oluşturmak ve var olan fiziki donatı alanlarının iyileştirilmesini sağlamak	Fen İşl. Md. (Lüleburgaz Yıldızlar Futbol Akademisi)	12.000.000,00	12.050.000,00
				İmar ve Şehir. Md (Kent Park)	50.000,00	
		05	"Ergene Havzası Çevre Yönetimi Master Planı"na uygun, toprak ve su kaynaklarının korunmasına yönelik çalışmalar yapmak	Çevr. Krm. ve Kont Md.	10.000,00	10.000,00

		06	Kentimizin mevcut içme suyu hatlarını yenilemek ve içme suyu projeleri kapsamında yeni içme suyu hattı ve su deposu yapmak	Su ve Kanalizasyon Md	4.500.000,00	4.500.000,00
		07	Kentsel tasarım anlayışına uygun kenar estetiğini düzenleyici çalışmalar yapmak	Fen İşl. Md	5.630.000,00	6.330.000,00
				Çevr. Krm. ve Kont Md.	700.000,00	
		08	Kentlilik bilincinin yaygınlaşmasına yönelik çalışmalar yapmak	Kül. ve Sos. İşl. Md	10.000,00	15.000,00
				Özel Kalem Md.	5.000,00	
		09	İmar planlarında ticaret bölgesi çalışması yapmak	İmar ve Şehir. Md	-	-
2	2	01	Görüntü ve gürültü kirliliğini önleyici çalışmalar planlayarak hayata geçirmek	Zabıta Md.	-	-
		02	Çevre ve insan sağlığını tehdit eden unsurlarla mücadeleyi etkinleştirerek sürdürülebilirliğini sağlamak	Temizlik İşleri Md	-	260.500,00
				Zabıta Md.	-	
				Veterinerlik	250.500,00	
				Çevr Krm. ve Kont Md	10.000,00	
		03	"Çevre yönetimi" sempozyumu düzenlemek	Çevr Krm. ve Kont Md	20.000,00	20.000,00
		04	Atık su arıtma tesisini yapmak ve sürdürülebilirliğini sağlamak	Çevr Krm. ve Kont Md	1.200.000,00	19.200.000,00
				Bütçe dışı kaynak (AB %85 ve Çevre Orman Bakanlığı %6)	18.000.000,00	
		05	Katı atık bertaraf tesisinin yapımı ve sürdürülebilirliği ile ilgili KIRKAB-2'ye destek vermek(taknik ve mali)	Çevr Krm. ve Kont Md	-	210.000,00
				Mali Hizmetler Md.	210.000,00	
		06	Kanalizasyon ve yağmur suyu şebekelerinin ıslahına ve yeni şebekelerin yapımına yönelik çalışmalar yapmak	Su ve Kanalizasyon Md	2.250.000,00	2.250.000,00
		07	Çöplerin düzenli ve programlı olarak toplanması ile bir üst uygulama modeline geçilmesini sağlamak	Temizlik İşleri Md	6.501.000,00	6.501.000,00
		08	Doğalgaz kullanımını teşvik edecek çalışmalar yapmak	Çevr Krm. ve Kont Md	10.000,00	10.000,00
2	3	01	Sosyal belediyecilik anlayışını güçlendirici çalışmalar yapmak	Kül. ve Sos. İşl. Md	770.000,00	770.000,00
		02	İş dünyasını bir araya getirecek toplantı ve organizasyonlar yapmak	Kül. ve Sos. İşl. Md	5.000,00	20.000,00
				Özel Kalem Md.	15.000,00	
		03	Amatör spor kulüplerini desteklemek	Kül. ve Sos. İşl. Md	15.000,00	15.000,00
2	4	01	Afet, kriz ve sabotajlara karşı koruma sağlayacak eğitimler planlamak	İtfaiye Md	1.000,00	1.000,00
2	5	01	Üniversiteler ile iş birliği yapılarak kentin mekansal (arazi) yapısı, sosyal yapısı, ekonomik yapısı vb. envanter çalışmasına ilişkin etütleri yapmak	Zabıta Md	15.000,00	15.000,00
		02	Kentin kültür envanterini çıkartmak için ön hazırlık çalışmaları	Kül. ve Sos. İşl. Md	-	-
		03	Doğal kaynakların envanterini çıkartmak (Su, doğalgaz vb.)	Çevr Krm. ve Kont Md	1.000,00	1.000,00

2	6	01	Belediye ve mücavir alan sınırları içinde çevre düzeni planına uygun olarak imar planlarında gerekli düzenlemelerin yapılmasını sağlamak	İmar ve Şehircilik Md.	50.000,00	50.000,00
		02	Mevcut kanalizasyon, içme suyu ve yağmursuyu hatlarının sayısal ortamda paftalarına işlenmesini sağlamak	Su ve Kanalizasyon Md.	5.000,00	5.000,00
2	7	01	Belediye hizmet alanında gerçekleştirilen tüm iş ve işlemlerde güncel mevzuatın ve evrensel hukuk normlarının takibini sağlamak	Tüm Müdürlükler İ.K. ve Eğitim Md (mevzuat eğitimleri) Hukuk İşleri	- 35.000,00 -	35.000,00
3	1	01	Kent ve kentlinin tespit edilen sorunlarına çözüm bulabilmek için üniversiteler, teknoloji firmaları vb. kurum ve kuruluşlar ile toplantılar düzenlemek	Bilgi İşlem Md	-	-
		02	Akıllı kente ulaşmak için, dünyada uygulanabilir olan, akıllı çözümler üretecek projeler geliştirmek	Bilgi İşlem Md	800.000,00	800.000,00
		03	Vatandaşa sunulan hizmetlerin yeni iş süreçlerinin analizlerini yapmak, mevcut iş süreç analizlerinin iyileştirilmesini sağlamak	Bilgi İşlem Md	-	-
3	2	01	Veri Merkezini, bulut mimari ve sanallaştırma teknolojilerine uygun modernize edilip, "Dinamik Veri Merkezi"ni kurmak	Bilgi İşlem Md	400.000,00	400.000,00
		02	Yönetim Bilgi Sistemi, Coğrafi Bilgi Sistemi Bilgi Belge Yönetim Sistemi entegrasyonunu tamamlamak	Bilgi İşlem Md	100.000,00	100.000,00
		03	Kent envanterini içeren ortak veri ambarları kurmak	Bilgi İşlem Md	-	-
		04	Kurum Network altyapısının modernizasyonunu yapmak	Bilgi İşlem Md	20.000,00	20.000,00
		05	Kente ve vatandaşa ait verilerin teknolojik ve dış tehlikelere karşı güvenliğini sağlayarak, sistemi kesintisiz hizmet verecek hale getirmek	Bilgi İşlem Md	-	-
3	3	01	e-devlet projeleri kapsamında kurumlar arası entegrasyonu ve iş birliğini arttırmak	Bilgi İşlem Md	-	-
3	4	01	İnternet, sms, telefon v.b kanallardan vatandaşa sunulan hizmetlerin kullanımını teşvik etmek için eğitim ve tanıtım materyalleri hazırlamak	Bilgi İşlem Md Kül. ve Sos. İşl. Md	- -	-
		02	Kurum çalışanlarının teknolojik yeterliliğini arttırmaya yönelik eğitim ve toplantılar düzenlemek	Bilgi İşlem Md İ.K. ve Eğitim Md	- 10.000,00	10.000,00
4	1	01	Kentin meydanlarını ve diğer fiziki alanlarını paydaşlarla gerçekleştirilecek etkinlik ve	Kül. ve Sos. İşl. Md	241.000,00	241.000,00

			aktivitelerle canlı tutmak ve halkın katılımını sağlamak			
		02	Bireylerin kişisel ve toplumsal gelişimine yönelik eğitim programları planlamak, yapılara destek olmak	Kül. ve Sos. İşl. Md	99.000,00	114.000,00
				İ.K. ve Eğitim Md	15.000,00	
		03	Belediyenin gerçekleştireceği plan ve projelere halkın ve çevre belediyelerin katılımlarını sağlamada öncü ve örnek olmak	Tüm müdürlükler	20.000,00	20.000,00
4	2	01	Değerlendirme raporları sonucu sürdürülmesinin yararlı olacağı öngörülen faaliyetlerle ilgili planlamalar yapmak	Kül. ve Sos. İşl. Md	60.000,00	60.000,00
		02	Geliştirilmeye açık yeni faaliyet adımları planlamak ve uygulanmasını sağlamak	İ.K. ve Eğitim Md	-	50.000,00
				Kül. ve Sos. İşl. Md	50.000,00	
4	3	01	Kentte yaşayanlar arasındaki iletişimi, sevgi ve hoşgörü temeline oturtacak faaliyetler planlamak ve gerçekleştirmek	Özel Kalem Md	10.000,00	11.000,00
				Kül. ve Sos. İşl. Md	1.000,00	
		02	Farklı yaş gruplarının bir araya gelebileceği ve paylaşımlarda bulunabileceği organizasyonlar yapmak	Kül. ve Sos. İşl. Md	100.000,00	100.000,00
4	4	01	Dezavantajlı gruplara ilişkin ulusal veya uluslararası projeler hazırlamak	Yazı İşl. Md	10.000,00	10.000,00
		02	Kentte bulunan parkları engellilerin de kullanımına olanak sağlayacak şekilde düzenlemek	Fen İşl. Md.	20.000,00	20.000,00
4	5	01	Orta sınıfı güçlendirecek yatırımları Lüleburgaz'a çekecek planlamalar yapmak	İmar ve Şehircilik Md	10.000,00	10.000,00
		02	Lüleburgaz da orta sınıfı bir araya getirebilecek organizasyonlar düzenlemek	Kül. ve Sos. İşl. Md	10.000,00	10.000,00
5	1	01	Uzman kişilerin katkısıyla beyin göçüne yönelik sempozyum ve çalıştay düzenlemek	İ.K. ve Eğitim Md	15.000,00	20.000,00
				Özel Kalem Md	5.000,00	
		02	Bilgi ve deneyim paylaşımına yönelik hizmet sektörü odaklı uluslararası projeler üretmek	Yazı İşl. Md	10.000,00	10.000,00
5	2	01	Var olan potansiyeli harekete geçirmek üzere girişimcilik ruhunu teşvik eden çalışmaların devamını sağlamak	Özel Kalem Md	10.000,00	10.000,00
5	3	01	Lojistik merkezi ile ilgili olarak gerekli alt yapı çalışmalarını yapmak	İmar ve Şehircilik Md. (A2H6F1 kapsamında bütçelendirilmiştir)	-	-
		02	Trakya'da öncü ve merkez olacak fuar alanı ile ilgili çalışmalar yapmak	İmar ve Şehircilik Md. (A2H6F1 kapsamında bütçelendirilmiştir)	-	-
		03	Mevcut ticaret bölgesinin etkin kullanılmasına yönelik çalışmalar yapmak	İmar ve Şehircilik Md. (A2H6F1 kapsamında bütçelendirilmiştir)	-	-

6	1	01	Paydaşları tespit etmek ve iş birliği yapmak	Özel Kalem Md	5.000,00	5.000,00
		02	Kurum ve kurum personeline yönelik imaj çalışmaları yapmak	İ.K. ve Eğitim Md	20.000,00	20.000,00
6	2	01	Kente ve belediyeye ait çalışmalarını ulusal ve uluslararası platformlarda tanıtmak	Özel Kalem Md	110.000,00	115.000,00
				Kül. ve Sos. İşl. Md	5.000,00	
		02	Lüleburgaz'a özgü hediyelik materyaller oluşturmak	Kül. ve Sos. İşl. Md	20.000,00	20.000,00
		03	Lüleburgaz kaynaklı markaların kent adıyla özdeş hale gelmesine yönelik çalışmalar yaparak kenti tanıtmak	Kül. ve Sos. İşl. Md	10.000,00	10.000,00
		04	Belediyemizin uluslararası birliklere üye olmasını sağlamak	Yazı İşl. Md	-	-
6	3	01	Süt üretim işletmeciliğini teşvik edecek konferans ve seminerler düzenlemek	Veterinerlik	5.000,00	5.000,00
		02	Süt üreticilerine ve küçük süt işletmelerine AB standartlarında üretim yapabilmeleri konusunda eğitimler düzenlemek	Veterinerlik	5.000,00	5.000,00
		03	Büyük ve küçük süt üretme ve işletme temsilcilerini bir araya getiren çalışmalar düzenlemek	Veterinerlik	15.000,00	15.000,00
		04	Süt ve süt ürünleri festivalini paydaşlarla birlikte organize etmek	Veterinerlik	15.000,00	35.000,00
				Kül. ve Sos. İşl. Md	20.000,00	
		05	21 Mayıs Dünya süt gününü kutlamak	Veterinerlik	5.000,00	6.000,00
				Kül. ve Sos. İşl. Md	1.000,00	
		06	Bölgemizde yer alan süt ve süt ürünü işletmelerinin "Stratejik Düşünebilme" becerilerini geliştirmeye katkı sağlayacak seminerler organize etmek	Veterinerlik	5.000,00	5.000,00
		07	Kent sınırları içinde yer alan süt üretim firma temsilcileriyle Hollanda Deventer süt üretim firma temsilcilerini bir araya getirmek	Veterinerlik	1.000,00	1.000,00
				Yazı İşl. Md	-	
		08	Sütün insan yaşamındaki önemi vurgulanarak beslenmedeki payını arttırmaya yönelik çalışmalar yapmak	Veterinerlik	2.000,00	2.000,00
		09	Süt lezzet durakları oluşturulmasına katkı sağlamak	Fen İşl. Md	100.000,00	100.000,00
6	4	01	Tarım ve hayvancılık konusunda ulusal destekleme programlarında değişikliklerin takip edilerek ilanını yapmak	Veterinerlik	1.000,00	1.000,00
		02	Kıvrıcık koyun ırkının yok olmaması amacıyla üreticileri bilinçlendirme çalışmaları	Veterinerlik	1.000,00	1.000,00
		03	Bölgeye özgü "Trakya Arısı" cinsinin korunması ve üretilmesinin teşviki ve arıcılığın geliştirilmesine yönelik çalışmalarda yer almak	Veterinerlik	3.000,00	3.000,00

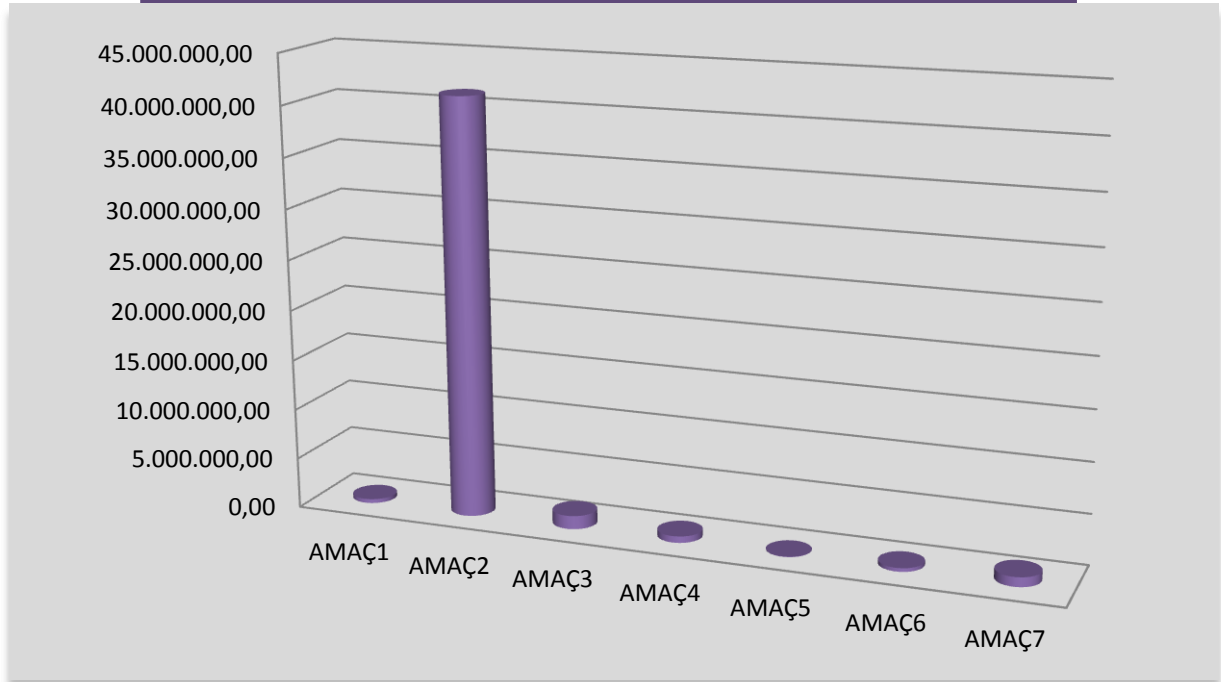
		04	Bağcılık, seracılık, meyve yetiştiriciliği ve ipek böcekçiliğine yönelik dut ağacı yetiştiriciliği konularında bilinçlendirme çalışmaları yapmak ve örnek uygulamalarda bulunmak	Veterinerlik	1.000,00	4.000,00
				Çevr Krm. ve Kont Md	3.000,00	
		03	Bilinçsiz tarım ilacı kullanımını önlemeye yönelik çalışmalar yapmak	Çevr Krm. ve Kont Md	1.000,00	1.000,00
		04	Bitki ve hayvan hastalıklarını önleyici çalışmalar yapmak ve yapılan çalışmalara katkı sağlamak	Çevr Krm. ve Kont Md	1.000,00	4.000,00
				Veterinerlik	3.000,00	
7	1	01	Kültürel, sportif ve sanatsal alanda öncüler yaratacak planlamalar ve çalışmalar yapmak	Kül. ve Sos. İşl. Md	14.000,00	14.000,00
		02	Kentle ilgili folklor alan araştırması yaptırmak	Kül. ve Sos. İşl. Md	5.000,00	5.000,00
		03	Kentte üretilen kültürel etkinliklere ait doküman ve çıktılarının geleceğe aktarılabilmesi için sistematik hale getirilerek aylık takibini yapmak	Kül. ve Sos. İşl. Md (dergi basımı)	126.000,00	126.000,00
				Tüm Müdürlükler	-	
7	2	01	Sahne sanatlarının sergilenebileceği fiziki mekânlar yaratmak	Fen İşl. Md.	-	-
		02	Mehmet Başaran Meydanını projesinin uygun olarak aktif hale getirmek	Kül. ve Sos. İşl. Md	10.000,00	110.000,00
				Fen İşl Md	100.000,00	
7	3	01	İmece ruhunu canlandıracak çalışmalar yapmak	Kül. ve Sos. İşl. Md	10.000,00	10.000,00
		02	Gönüllülük projelerini planlamak ve desteklemek	Kül. ve Sos. İşl. Md	20.000,00	20.000,00
7	4	01	Uluslararası çocuk şenliği, heykel ve resim sempozyumlarının devamını sağlamak	Kül. ve Sos. İşl. Md	330.000,00	330.000,00
		02	Kısa film festivali organize etmek	Kül. ve Sos. İşl. Md	40.000,00	40.000,00
		03	Kentli çocuk yıldızlar altında "yaşa, yarat, öğren, eğlen" projesinin devamlılığını sağlamak	Kül. ve Sos. İşl. Md	50.000,00	50.000,00
		04	Sanatsal ve kültürel ortak projeler üretmek	Kül. ve Sos. İşl. Md	180.000,00	180.000,00
		05	Tiyatro günleri düzenlemek	Kül. ve Sos. İşl. Md	10.000,00	10.000,00
		06	Kardeş şehirler ile kültür paylaşımında bulunmak	Kül. ve Sos. İşl. Md	50.000,00	50.000,00
				Yazı İşleri Md	-	
					TOPLAM	45.075.000,00
					BÜTÇE DIŞI	18.000.000,00
					GENEL TOPLAM	63.075.000,00

PERFORMANS HEDEFLERİ TOPLAM MALİYETLERİ

A1	“STRATEJİK YÖNETİM İLE İŞLEYEN KURUM”UN SÜRDÜRÜLEBİLİRLİĞİNİ SAĞLAMAK	
1.1.1	Stratejik Yönetim Döngüsü oluşturulacaktır	75.000,00
1.2.1	Strateji geliştirme becerisine sahip kurumda, değişen ve gelişen dünyadaki fırsatları-tehditleri, olanakları - kısıtları ve dengeleri algılayıp değerlendirecek ve bunları hayata geçirebilecek yapı oluşturulacaktır	326.500,00
	TOPLAM	401.500,00
A2	DOĞAL, TARİHSEL, FİZİKSEL, ÇEVRESEL, EKONOMİK, SOSYAL VE KÜLTÜREL DEĞERLERİN; EVRENSEL HUKUK NÖRMLARINA UYGUN, BİLİMSEL VE DOĞRU KULLANILMASINI SAĞLAYARAK, KENTSEL YAŞAM STANDARDINI VE KALİTESİNİ YÜKSELTECEK SİSTEMİ KURMAK	
2.1.1	Sadece insan için değil, tüm canlılar için koruma kullanma dengesi sağlanarak, yaşanabilir kent yaratılacak ve sürdürülebilirliği sağlanacaktır	29.991.000,00
2.2.1	Çevresel olumsuzluklardan arındırılmış bir kenti yaratacak çalışmalar gerçekleştirilecektir	10.451.500,00
2.3.1	Sosyal belediyecilik ilkesi gereği sosyal, kültürel ve sportif faaliyetler planlanacak, sürdürülebilirliği sağlanacak ve paydaşlar desteklenecektir	805.000,00
2.4.1	Afet kriz ve sabotajlara karşı koruma sağlayacak sistem kurulacaktır	1.000,00
2.5.1	Kentin envanter çalışması yapılacak, kayıt altına alınacak ve güncellenmesi sağlanacaktır	16.000,00
2.6.1	Kentin altyapı, plan-proje ve yatırımları kentsel planlara uygun hale getirilecektir	55.000,00
2.7.1	Yasal görev ve sorumluluklarımız akılcı, yenilikçi ve bilimsel yöntemlerle yerine getirilecektir	35.000,00
	TOPLAM	41.354.500,00
A3	DÜNYANIN “AKILLI ŞEHİRLERİ” ARASINDA YER ALMAK	
3.1.1	Kentin ve kentlinin sorunlarını tespit edebilen ve bu sorunlara bilgiye dayalı, akıllı çözümler üretebilen sistem kurulacaktır	800.000,00
3.2.1	Akıllı kentler için bilgi ve iletişim teknolojileri altyapısının modernizasyonu yapılacaktır	520.000,00
3.3.1	Belediye hizmetlerini mekâna bağlı olmaksızın kolay, hızlı ve ulaşılabilir hale getirilecektir	-
3.4.1	Kurumun ve vatandaşın teknolojik yeterliliğini arttırmaya yönelik çalışmalar yapılacak ve sunulan hizmetlerin kullanımı teşvik edilecektir	10.000,00
	TOPLAM	1.330.000,00
A4	GÜÇLÜ SOSYAL YAPI VE ORTA SINIF HÂKİMİYETİNİN SÜRDÜRÜLEBİLMESİNİ SAĞLAYACAK TEDBİRLER ALMAK	
4.1.1	Demokrasi kültürünü güçlendirerek ‘Egemen kültür’ haline getirilecektir	375.000,00
4.2.1	Ortak aklı güçlendirerek sürdürülebilirliği sağlanacaktır	110.000,00
4.3.1	Kentte toplumsal dayanışma, bütünleşme ve hoşgörüyü arttıracak sistem kurulacaktır	111.000,00
4.4.1	Dezavantajlı Gruplar için pozitif ayrımcı tutum ve politikalar üretilecektir	30.000,00
4.5.1	Lüleburgaz orta sınıf için cazibe merkezi haline getirilecektir	20.000,00
	TOPLAM	646.000,00

A5	GELECEĞİN YARATILMASINDA ÖNEMLİ YERİ OLAN HİZMETLER SEKTÖRÜNDE ÖNCÜ VE MERKEZ OLMAK	
5.1.1	"Beyin Göçünü" kente çekecek planlamalar yapılacaktır	30.000,00
5.2.1	Ekonomik potansiyeli yatırım ve üretime yönlendirecek planlamalar yapılacaktır	10.000,00
5.3.1	Trakya'nın cazibe merkezi haline gelmek için çalışmalar yapılacaktır	-
TOPLAM		40.000,00
A6	LÜLEBURGAZ'IN MARKA HALİNE GELMESİNE LİDERLİK ETMEK	
6.1.1	Lüleburgaz markasını yaratmaya yönelik çalışmalar yapılacaktır	25.000,00
6.2.1	Kentin ve Belediye'nin tanıtımına yönelik faaliyetler gerçekleştirilerek kentin ismi duyurulacaktır	145.000,00
6.3.1	Trakya'nın 'Süt Başşehri' olmak için çalışmalar yapılacaktır	174.000,00
6.4.1	Bölgede tarım ve hayvancılığı geliştirici çalışmalara katkı sağlanacaktır	14.000,00
TOPLAM		358.000,00
A7	TRAKYA'NIN KÜLTÜR KENTİ OLMAK	
7.1.1	Kültürel mirası korumak, geliştirmek ve sürdürülebilirliğini sağlamak için çalışmalar yapılacaktır	145.000,00
7.2.1	Kültürel değerlerin sürdürülebilmesine katkı sağlayacak fiziki mekanlar yaratılacaktır	110.000,00
7.3.1	Kültürel ve sosyal faaliyetlerin planlamasında ve uygulanmasında gönüllü katılımı sağlanacak sistem kurulacaktır	30.000,00
7.4.1	Ulusal ve uluslar arası sanatsal, ticari, zirai, sportif ve kültürel etkinlikler planlanacak, gerçekleştirilecek ve geleneksel hale getirilecektir	660.000,00
TOPLAM		945.000,00
BÜTÇE İÇİ KAYNAK		45.075.000,00
BÜTÇE DIŞI KAYNAK		18.000.000,00
GENEL TOPLAM		63.075.000,00

AMAÇLARIN KAYNAK DAĞILIMI



NORM KADRO DAĞILIMI

12.11.2012		MEVCUT DURUM		
D13	Norm Adet	Dolu	Boş	Açıklama
Belediye Başkan Yardımcısı	2		2	
Yazı İşleri Müdürü	1		1	
Mali Hizmetler Müdürü	1	1		
Fen İşleri Müdürü	1		1	
İmar ve Şehircilik Müdürü	1	1		
Temizlik İşleri Müdürü	1		1	
İtfaiye Müdürü	1		1	
Zabıta Müdürü	1		1	
Hukuk İşleri Müdürü	1		1	
Gelir Müdürü	1	1		
Kültür ve Sosyal İşler Müdürü	1		1	
Destek Hizmetleri Müdürü	1		1	
Bilgi İşlem Müdürü	1		1	
Çevre Koruma ve Kontrol Müdürü	1		1	
İnsan Kaynakları ve Eğitim Md.	1		1	
Su ve Kanalizasyon Müdürü	1		1	
Sağlık İşleri Müdürü	1		1	
Plan ve Proje Müdürü	1		1	
Özel Kalem Müdürü	1		1	
Uzman	4		4	
Avukat	2		2	1 ad. Tam Zam.Söz
Şef	17	5	12	
Mali Hizmetler Uzmanı	4		4	
Mali Hizmetler Uzman Yardımcısı	2		2	
İdari Personel	47	44	3	1 adedi Tercüman TZS
Teknik Personel	34	6	28	16 ad. T.Z.S
Sağlık Personeli	7		7	1 ad. Veteriner TZS.
Yardımcı Hizmet Personeli	12	14		
İtfaiye Amiri	2		2	
İtfaiye Çavuşu	6		6	
İtfaiye Eri	36	24	12	
Zabıta Amiri	3		3	
Zabıta Komiseri	9	5	4	
Zabıta Memuru	54	19	35	
İç Denetçi			2	
Toplam Norm Kadro Sayısı	261	120	143	263
Sürekli İşçi Kadroları Toplamı	130	86	44	



LÜLEBURGAZ KENTLİLİK SÖZLEŞMESİ

Kent ve kentsel mekanlar; uygarlık tarihinin başlangıç noktası olarak kabul edilmekte, insanların toplu yaşama içgüdülerini ve sosyalleşme eğilimlerini ortaya koyduğu yansıttığı bir yaşam biçimi ve mekanı olarak karşımıza çıkmaktadır. Kentler yaşayanlarının amaçlarına ve varlıklarını sürdürme konusundaki ideallerine göre karakter kazanmışlardır. Bir kentin fiziksel yapısını o kentte yaşayan insanların ekonomik, sosyal ve kültürel özellikleri ve birbirleriyle olan etkileşimleri oluşturur.

Kent Kültürü, ortak bir paydada üretilen maddi veya manevi değerlerin oluşum süreciyle kente dair bir bellek oluşurken üretilen kültürel çıktılar kentli insan vasıtasıyla anımlandırılmıştır. Bir başka söyleyişle ise; kent kültürü, gelenek ve görenekleri farklı, değişik kültürlerden gelen kişilerin, bireysel hak ve sorumluluklarının bilincine vararak, yaşadıkları kente özgün görgü ve nezaket kuralları çerçevesinde bir arada yaşama kültürüdür.

Kentli olmak; bireylerin kendisini kentin aktif katılımcı bir parçası olarak görmesi ve kenti geniş anlamda evi olarak kabul etmesidir.

Kentte yaşayan, kentlilik bilinci oluşmuş bir birey ve yurttaş olarak;

Ben:

1- "Her şeyin sevgi ile başladığı ekonomik ve sosyal beklentilerin karşılandığı, bireylerin kendilerini geliştirdikleri, havası, doğası ve temizliği ile yaşamaktan mutlu olacakları, soyadı kültür olan LÜLEBURGAZ" vizyonuna ulaşmak için üzerime düşen görev ve sorumlulukları yerine getireceğimi,

2- Kentimin doğal, tarihi ve kültürel değerlerinin korunması ve yaşatılması için gerekli çabayı sarf edeceğimi,

3- Kentimin daha yaşanabilir olması için bu doğ-

rultuda çalışan tüm kişi, kurum ve sivil toplum örgütlerinin çalışmalarına olanakların ölçüsünde katkı sağlayacağımı,

4- Çevreyle karşı duyarlı olacağımı ve gördüğüm yanlışların düzeltilmesi için yetkili makamlara en kısa sürede başvuracağımı ve başvurumun takipçisi olacağımı,

5- Kentsel sorunların barışçı bir ortamda ve hukuksal zeminde her kesimin katılımıyla şeffaf biçimde çözümünü destekleyeceğimi,

6- Bireysel özgürlük sınırının, bir başkasının özgürlük sınırının başladığı yerde bittiği kuralını benimsemişimi ve bir birey olarak toplumun parçası olduğumu unutmayacağımı,

7- Toplum bilincini her bireye aşılamayacağı ve toplumsal değerleri korumak için çaba sarf etmeyi,

8- Temiz bir çevrede yaşama hakkının en temel insan hakkı olduğunu kabul ederek bu hakka saygı gösteren bir birey olmayı,

9- Her türlü sanat eserinin korunmasına, sergilenmesine katkı sunmayı ve sanatçıların özgürce kendilerini ifade edecekleri alanların yaratılmasına çalışmayı,

10- Gördüğüm aksaklık ve yanlışların düzeltilmesi ve tekrarına olanak bırakmayacak şekilde çözümlenmesi için gerekenleri yapacağımı

11- Tüm kent halkının özellikle çocukların yaşamaktan mutlu olacakları bir kent yaratmak için var gücümle çalışacağımı,

12- Dezavantajlı grupların kent imkânlarından etkin bir biçimde faydalanmasını sağlamayı,

Lüleburgaz 'da yaşayan kentli bir yurttaş olarak bu sözleşmenin tüm hükümlerini kentli olmanın temel değerleri olarak benimsemişimi ve çevremdeki insanların da bu değerleri benimsemeleri için çaba göstereceğimi kabul ve taahhüt ederim.

Emin HALEBAK

Lüleburgaz Belediye Başkanı





VİZYONUMUZ

Her şeyin sevgi ile başladığı,
ekonomik ve sosyal beklentilerin karşılandığı,
bireylerin kendilerini geliştirdikleri,
havasını doğası ve temizliği ile
yaşamaktan mutlu olacakları,
soyadı kültür olan LÜLEBURGAZ